



**ATENCIÓ SOCIAL** Pàgines 6 i 7

# Govern treu ferro al cas del Parc Central i apel·la al rebuig de l'ajuda

► Marín assegura que l'home coneix els recursos socials i que l'administració no pot actuar contra la seva voluntat

► Molné sosté que el cas és excepcional i recorda que la legislació sanciona la mendicitat, no dormir al carrer

MARVIN ARQUIÑIGO



Un parell de padrins dipositant el seu vot a l'urna.

CONSELL D'ADMINISTRACIÓ Pàgina 10

## La participació de la CASS creix, però continua sota mínims

► Les eleccions clouen amb gairebé un 6% del cens convocat a urnes

VIGILÀNCIA ESTRETA DEL 'FENOMEN' Pàgina 3

## Interior rebaixa els 'rumors': la prostitució detectada és «molt puntual»

PARC PÚBLIC HABITATGE Pàgina 8

**Borda Nova l'obrirà aquest estiu amb lloguers d'uns 830 euros**

INVESTIGACIÓ EN CURS Pàgina 12

Salut continua sense trobar l'origen del brot del Sagrada Família

GALA DE L'ESQUÍ Pàgina 18

**Pintat: «Amb una misèria de pressupost superem Espanya»**

AQUÍ,  
amb  
ANDBANK /  
Private Bankers

ANDBANK /  
Private Bankers

Compte corrent al **2%**  
i TPV al **0%** per a  
comerços.

I si et sumes a la campanya **Aquí amb Andbank**  
et regalem 500 euros cada any.

Campanya dirigida a comerços d'Andorra. Remuneració de fins al 2% TAE en compte corrent segons la vinculació i productes associats. 0 % de comissió en totes les operacions de TPV nacionals i internacionals exceptuant les operacions no segures. Campanya vàlida fins al 31/12/2026 amb possibilitat de renovació anual. Podeu consultar les condicions d'aquesta campanya i les bases d'adhesió a Aquí amb Andbank, al vostre gestor o trucant al 873 300.

# Tema del dia

Investigació encara en curs

VIGILÀNCIA ESTRETA

## Molné assenyala que els casos de prostitució són només «puntuals»

Interior intenta rebaixar els 'rumors' i manté que no saben si es tracta d'una oferta de serveis sexuals

MARVIN ARQUIÑIGO

ALEX MONTERO CARRER  
ANDORRA LA VELLA

La ministra de Justícia i Interior, Ester Molné, ha volgut rebaixar les especulacions al voltant del possible cas de prostitució detectat en un pis turístic de l'avinguda Doctor Mitjavila i ha remarcat que, a hores d'ara, el cas continua obert. "En realitat no se sap del cert si es tracta bé de prostitució", ha manifestat Molné, qui ha explicat que la investigació es va iniciar després que transcendís que diversos veïns havien detectat moviment a l'immoble: "És veritat que els veïns van veure cert moviment i s'està investigant a veure de què es tracta". Tanmateix, la titular de Justícia sí que ha reconegut que les autoritats han detectat de manera puntual situacions vinculades a pisos turístics ocupats temporalment per persones no residents que es desplacen al país per exercir la prostitució durant uns dies. "Aquest últim no sabem si és un cas de prostitució, tot i que se sospita", ha reiterat, recordant que es manté una vigilància estreta sobre aquestes situacions: "S'està molt a sobre perquè n'hi ha que estan vinculats amb delictes com pot ser l'afavoriment de la prostitució o el proxenetisme". "És una casuística que no volem que es cronifiqui", ha afegit. Qüestionada pel marc legal vigent, Molné ha recor-



L'avinguda Doctor Mitjavila, a Andorra la Vella.

“



**ESTER MOLNÉ**

MINISTRA D'INTERIOR

«És veritat que els veïns de l'immoble van veure cert moviment i s'està investigant a veure de què es tracta»

dat que la prostitució és una activitat no autoritzada al Principat, si bé les sancions no recauen sobre les persones que l'exerceixen. "Considerem que és una persona en situació de vulnerabilitat", ha explicat. En canvi, la normativa sí que preveu sancions per a aquells que sol·liciten serveis sexuals i penals per a conductes vinculades al proxenetisme o a l'afavoriment de la prostitució, motiu pel qual es descarta, per ara, impulsar modificacions normatives. "No tenim constància que hi hagi una activitat generalitzada", ha afirmat Molné, tot insistint que es tracta d'una realitat "molt puntual" i que la regulació vigent és "suficientment restrictiva". Precisament, sobre la suposada 'excep-

cionalitat' d'aquesta mena de casos, Molné ha recordat que enguany només consten tres intervencions relacionades, incloent-hi la que actualment s'investiga. En aquesta línia, ha detallat que en dues d'aquestes actuacions sí que hi havia delictes associats, mentre que en la més recent "de moment" no se n'han detectat: "Hi ha hagut tres intervencions, una sense que hi hagi delictes relacionats, almenys de moment, i les dues altres on sí que n'hi va haver", ha precisat, descartant així la presència de més casos al territori o que almenys l'ens governamental en pugui tenir constància. ●

**WWW.**  
ampliació al web



## EDITORIAL

# Governar no és només complir protocols

Entre complir la normativa i donar resposta als problemes reals de la ciutadania existeix una diferència fonamental: el sentit comú. Arran del cas d'una persona que dorm al carrer, la resposta institu-

cional s'ha limitat a recordar que la situació no incompleix cap norma i que l'afectat coneix els recursos i ajuts disponibles. Potser és cert. Potser la legalitat s'està complint escrupolosament. Però la pregun-

ta que molts ciutadans es fan és una altra: com hem arribat fins aquí? Perquè darrere d'una persona que dorm a la intempèrie hi ha una realitat que va molt més enllà dels protocols administratius. No pot as-

sumir el cost d'un habitatge? Té problemes de salut o d'addiccions? Ha perdut la xarxa familiar o social? Respondre només amb arguments tècnics és ignorar el fons de la qüestió i normalitzar una situació que hauria

de preocupar qualsevol societat que es defineixi com a cohesionada i solidària.

WWW.  
ampliació al web



La finestra  
Oberta

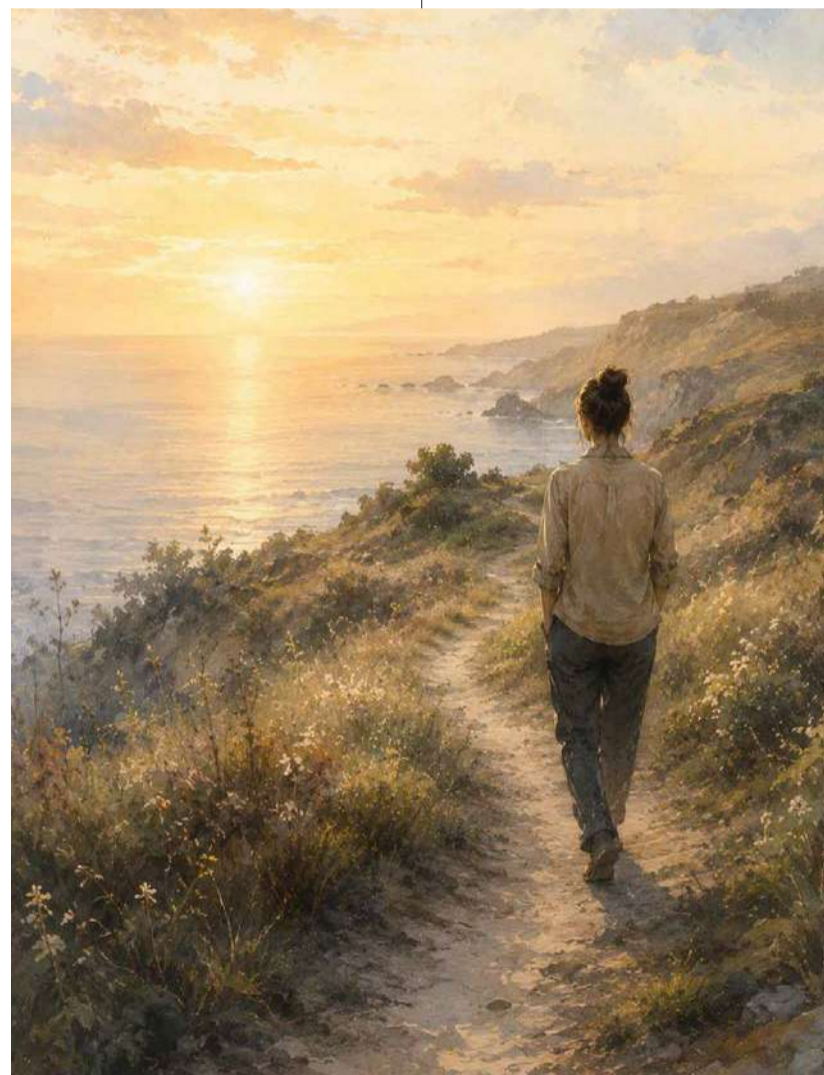
JESSICA  
RIVERA

## La brúixola interior

Quan travessem situacions que posen a prova la nostra capacitat de confiar enmig de la incertesa, el més habitual és buscar respostes fora. Recorrem a un amic, a un llibre, a un expert, a la família o a qualsevol referència externa que ens pugui oferir claredat. I és comprensible. Aquestes veus poden acompanyar-nos, obrir-nos perspectives i ajudar-nos a ordenar allò que sentim.

Però hi ha una veritat que, amb l'experiència, he après a reconèixer: el nostre full de ruta és dins nostre.

Encara que pugui



semblar contraintuïtiu, en moments de confusió la resposta no arriba quan acumulem més opinions, sinó quan ens atrevim a mirar cap endins. Perquè quan existeix una certesa interna, una convicció que neix del més profund del nostre interior, és molt di-

fícil ignorar-la. De vegades no es pot explicar de manera racional. No sempre hi ha arguments perfectes ni garanties visibles, però alguna cosa en nosaltres sap quin és el camí.

El repte és que, en mo-

[Passa a la pàgina següent](#)

el Periòdic

**BUSINESSES**

L'ACTUALITAT  
ECONÒMICA  
DEL PRINCIPAT

CADA DOS DIVENDRES  
AMB EL PERIÒDIC

ANDBANK

Ve de la pàgina anterior

ments de pressió, aquesta veu interior pot quedar silenciada pel soroll extern. La incertesa, la por, la urgència o l'instint de supervivència poden empènyer-nos a prendre decisions precipitades. Aleshores busquem fora una solució ràpida, alguna cosa que calmi la incomoditat immediata. I, de vegades, això pot semblar suficient. Però sovint només resol la superfície, no la qüestió real. És, com se sol dir, pa per avui i fam per a demà.

Mantenir-se ferm en la mateixa intuïció requereix confiança en un mateix. Requereix autoconeixement, paciència, perseverança i valentia. També exigeix aprendre a distingir entre una decisió impulsada per la por i una certa que neix des d'un lloc més profund. No es tracta de rebutjar les opinions externes ni de pensar que sempre tenim totes les respostes en aquell moment. Es tracta d'escoltar, observar i contrastar, sense perdre la connexió amb el nostre propi centre.

Per això és tan important cultivar espais que ens ajudin a conèixer-



Cultivar la visió interior és un actiu de valor incalculable i irremplaçable, perquè ens permet actuar des de la nostra veritat

nos millor. Moments de silenci, reflexió, escriptura, meditació, conversa o altres espais que ens permetin tornar a nosaltres. Aquesta connexió interior no s'improvisa enmig d'una crisi; es treballa, es cuida i s'enforteix dia a dia. I quan està ben construïda, es converteix en

una àncora en els moments d'incertesa.

A més, aquest treball personal no només impacta en la nostra vida individual. També influeix en el nostre entorn. Quan una persona aprèn a posicionar-se des de la responsabilitat, la coherència i l'autenticitat, també inspi-

ra els altres a fer-ho. El lideratge personal té un efecte expansiu, perquè és l'avantsala del lideratge col·lectiu.

Vivim en una època en què tot sembla exigir rapidesa: respostes immediates, decisions àgils i resultats visibles. Tanmateix, hi ha processos que no es poden

accelerar sense perdre profunditat. Escoltar-se de veritat n'és un. Cultivar la visió interior és un actiu de valor incalculable i irremplaçable, perquè ens permet actuar des de la nostra veritat.

I, per a mi, aquí resideix el veritable èxit: ser fidel a un mateix, fins i tot quan no hi ha recompensa immediata, fins i tot quan ningú no ho veu, fins i tot quan el món ens empeny cap a un altre lloc. ●

CEO i Cofundadora d'AUMENTIUM

**INSTANTS**  
café & restaurant

Perquè Andorra és Molt més que neu.  
Descobreix-la des d'un altre lloc.

PLAZA  
HOTELS & RESORTS

PERNOCTACIÓ D'UNA PERSONA AL PARC CENTRAL

## La negativa a acceptar els recursos socials disponibles, al centre del cas

Molné remarca que, dins el marc legal que hi ha actualment, «dormir al carrer no està prohibit»

SFGA / JAVILADOT



“

«Si no és Batllia que ens digui que aquesta persona podem agafar-la, no podem actuar contra la seva voluntat»

La titular de la cartera d'Afers Socials, Trini Marín, aquest dimecres compareixent davant els mitjans.

ALEX MONTERO CARRER  
ANDORRA LA VELLA

El Govern ha volgut sortir al pas aquest dimecres de les informacions publicades sobre la persona que hauria dormit al Parc Central d'Andorra la Vella, i ho ha fet a través d'una compareixença en què han estat presents les dues ministres 'implicades' en la casuística, Trini Marín (des d'Afers Socials) i Ester Molné (des d'Interior i Justícia), les quals han tret ferro a l'assumpte en assegurar que es tracta d'una persona coneguda pels serveis socials i que els

ministeris pertinents ja han intervingut en diferents ocasions davant situacions similars. «És una persona que coneix perfectament tots els circuits i els recursos que tenim des d'Afers Socials. Nosaltres, en diverses ocasions, hem hagut d'actuar perquè no ens trobéssim amb aquesta situació», ha explicat Marín, qui ha posat en valor també el treball conjunt entre ambdós ministeris, així com amb Salut o «amb qui sigui necessari». «Tan bon punt es té coneixement d'una situació així, s'engega el protocol i actuem de seguida perquè és la

nostra obligació», ha afegit.

En aquest sentit, la ministra també ha aprofitat la seva intervenció per desmentir algunes de les informacions que s'han publicat sobre aquest cas en altres mitjans del país, com la possible tutela de l'implicat: «Vull aclarir que no és una persona tutelada pel Ministeri d'Afers Socials». Tanmateix, sí que ha admès que, en anteriors ocasions, sí que s'han trobat dificultats perquè la persona compleixi les obligacions associades als recursos que se li ofereixen. «Potser hem tingut dificultats, però tenim psicòlegs,

educadors i professionals que procuren ajudar aquesta persona o qualsevol altra que es pugui trobar en una situació similar», ha indicat Marín. Qüestionada, però, per les mesures que pot dur a terme l'administració en una casuística com aquesta (rebuig dels recursos que se li ofereixen), Marín s'ha limitat a recordar els límits legals de la intervenció pública. «La llei ens compromet a ajudar qualsevol persona que ho necessiti, però també hi ha una part d'obligacions», ha explicat,

Passa a la pàgina següent

Ve de la pàgina anterior

tot remarcant que si la persona es nega a acceptar el recurs ofert, «no podem fer res contra això». «Com no sigui Batllia que ens digui que aquesta persona, per obligació, la podem agafar i portar-la allà on ens indiquin, no podem actuar contra la seva voluntat», ha afegit la ministra.

Per altra banda, i sobre la possibilitat que apuntava a la presència de dues persones pernoctant al Parc Central, Marín ha aclarit que les verificacions efectuades posteriorment amb els agents implicats apunten que només n'hi havia una: «Suposo que en dues ocasions l'han vist [a aquesta persona] i s'han pensat que eren dos», ha assenyalat. Tanmateix, sí que ha reconegut que Afers Socials no va tenir constància de les dues nits que l'implicat hauria dormit al ras: «Desconeixíem que aquests dies no tenia on anar a dormir», remarcant també que, «en cap cas», es va produir una negativa per part dels serveis socials a oferir-li ajuda. Finalment, i qüestionada per la situació personal de l'afectat i si disposa o no d'un domicili fix, Marín ha evitat entrar en detalls: «Per motius de protecció de dades prefereixo

no aprofundir en el seu entorn ni en la seva situació familiar», ha afirmat, tot i reiterar que els mecanismes d'intervenció estan preparats per actuar de manera immediata. «Si la persona de seguretat del Parc Central avisa la Policia, s'engega el protocol automàticament», ha afegit, explicant que, en aquell moment, el cos policial truca a la treballadora social del ministeri.

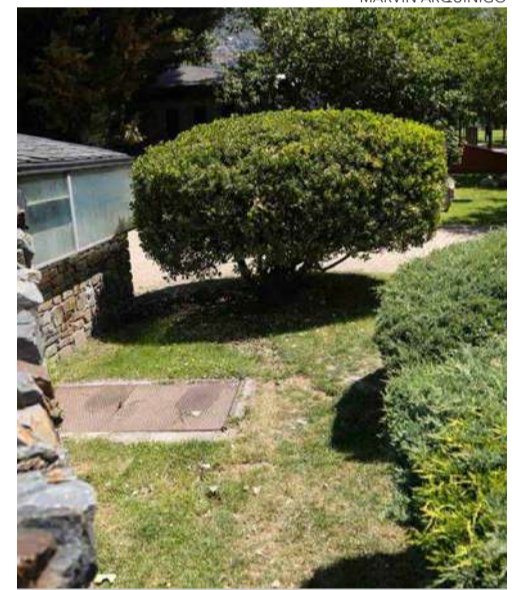
**PERNOCTAR AL CARRER: LEGAL O ILLEGAL?** // El marc legal de la casuística també ha sigut motiu de debat durant les darreres hores, arribant a qüestionar-se molts ciutadans si pernoctar al carrer és legal o il·legal. En aquest sentit, Molné ha recordat que «el que està prohibit és la mendicitat, però dormir al carrer no», remarcant que es tracta d'una situació excepcional: «És un cas molt residual. Aquest tipus de casos, igual que els extrems, s'analitzen cas per cas». Així, i en línia amb l'esmentat per Marín, la titular de Justícia i Interior ha apuntat que quan hi ha una problemàtica de salut mental es pot demanar la incapacitació o l'ingrés forçós en cas que la persona «no tingui consciència de la malaltia o perdi el control». ●

## El comú manté el seguiment i descarta més episodis similars

La corporació comunal confirma que «no consta cap situació similar a la parròquia»

A.M.C.  
ESCALDES-ENGORDANY

El Comú d'Andorra la Vella ha confirmat que està fent seguiment de la situació de l'home que hauria passat les darreres nits al Parc Central. Així, i segons fonts comunals consultades per EL PERIÒDIC, la corporació va tenir coneixement dels fets a través dels serveis de vigilància de l'espai: «El comú té constància de la situació arran de l'avís dels serveis de vigilància del Parc Central, que van activar el protocol habitual i van informar el Servei de Circulació». Posteriorment, els agents de circulació es van



MARVIN ARQUÍNIGO

La zona on hauria pernoctat l'home.

personar al lloc dels fets, moment en què van avisar al cos de Policia per donar coneixement del succeït. «La Policia és l'autoritat competent en aquests casos», remarquen les mateixes fonts, les quals apunten que el cas continua sota supervisió. ●

WWW.  
ampliació al web



El Periòdic cerca  
**Redactor/a**

Envia'ns el teu CV a  
[rrhh@elperiodic.ad](mailto:rrhh@elperiodic.ad)



## AMPLIACIÓ DEL PARC PÚBLIC

# Borda Nova I s'obrirà al 'mercat' aquest estiu amb 44 immobles

Els candidats podran optar a l'estiu, segons manté l'Executiu

LAURA GÓMEZ RODRÍGUEZ  
ESCALDES-ENGORDANY

Els 44 habitatges de l'edifici Borda Nova I es podran adjudicar aquest estiu, segons ha anunciat aquest dimecres el ministre portaveu, Guillem Casal. Els pisos formaran part del parc públic d'habitatge i es llogaran a un preu públic de 10,70 euros el metre quadrat, amb una renda mitjana que se situarà al voltant dels 830 euros mensuals. Cal destacar que el Govern ha acordat la cessió de l'edifici a l'Institut Nacional de l'Habitatge (INH), organisme que s'encarregarà dels processos d'accés i adjudicació dels habitatges. La promoció està formada per 44 pisos, distribuïts en 15 habitatges d'una habitació, 23 de dues habitacions i sis de tres habitacions. A més, l'edifici incorpora un local d'ús destinat al comú d'Andorra la Vella.

Casal ha destacat que els habitatges tenen una superfície mitjana d'uns 80 metres quadrats i ha recordat que les persones adjudicatàries que hagin de destinar més del 30% dels seus ingressos al pagament del lloguer podran optar a ajudes complementàries. "Si aquelles persones que ho sol·licitin superen aquesta despesa del 30% dels seus ingressos, es pot atorgar una ajuda complementària d'Afers Socials", ha explicat. L'immoble disposa de sis plantes subterrànies amb un total de 200 places d'aparcament per a vehicles i 20 per a motocicletes. Cada habitatge tindrà assignada una plaça d'aparcament, mentre que la



A la mateixa parcel·la ja s'està construint l'edifici Borda Nova II, el qual comptarà amb 42 habitatges addicionals.



**Guillem Casal**

MINISTRE PORTAVEU

«Si les persones adjudicatàries superen una despesa del 30% dels seus ingressos, es podrà atorgar una ajuda»

resta de places es destinaran al Comú d'Andorra la Vella. A més, Casal ha assenyalat que "és el primer que s'ha construït dins del decret de casa passiva i l'estàndard d'autosuficient", tot destacant que projecte es va impulsar després que la corporació comunal cedís gratuïtament el terreny al Govern el març del 2020 per construir habitatge públic. Amb la incorporació d'aquests 44 pisos, el parc públic arribarà als 265 habitatges disponibles, dels quals vuit es mantindran reservats per a situacions d'emergència residencial. Paral·lelament, a la mateixa parcel·la ja s'està construint l'edifici Borda Nova II, el qual comptarà amb 42 habitatges addicionals i que es preveu que estigui finalitzat a principi del 2029. Segons ha indi-

cat Casal, amb els projectes en marxa Andorra arribarà a disposar de 7,3 pisos públics per cada mil habitants.

**GOVERN TREU FERRO AL FET QUE 96 PERSONES OPTIN A UN SOL HABITATGE DE LLOGUER ASSEQUIBLE //**

Segons ha explicat el ministre, els 96 inscrits són «potencials candidates» dins del procés d'adjudicació, però ha insistit que això «no vol dir que totes apuntin a un únic pis». Casal ha remarcat que cada convocatòria es resol tenint en compte el conjunt de la borsa d'inscrits i l'oferta disponible en cada moment. Malgrat això, la realitat que hi ha actualment és que hi ha 96 persones registrades per a una oferta que, en aquest cas concret, es correspon amb un sol habitatge lliure. ●

# Tria la teva coca de Sant Joan a Fleca Font



Carrer de la Vall, 2  
Andorra la Vella, Andorra  
+376 829 470

Av Casamanya, ed.Casa Font, PB.  
Ordino, Andorra  
+376 847 064

## RENOVACIÓ DEL CONSELL D'ADMINISTRACIÓ

# La participació en els comicis de la CASS tanca amb un 5,93% del cens

Un total de 5.296 persones han exercit el seu dret a vot per escollir els nous representants

MARVIN ARQUÍÑIGO



El president del Fons de Reserva de Jubilació, Jordi Cinca.

ALEX MONTERO CARRER  
ESCALDES-ENGORDANY

Les eleccions per renovar el Consell d'Administració de la CASS han tancat aquest dimecres amb una participació del 5,93% del cens electoral, una xifra que supera el mínim històric registrat als comicis del 2018 (5%) i també el percentatge assolit en les eleccions del 2022, el qual es va situar al voltant del 3%. Segons les dades definitives facilitades al tancament de les urnes, un total de 5.296 persones han exercit el seu dret a vot sobre un cens format per 89.325 electors. La dada inclou tant els vots emesos durant la jornada com els dipositats anticipadament mit-

jançant el sistema de vot per dipòsit habilitat als comuns i a la mateixa CASS.

Durant bona part de la jornada, la participació ja apuntava a una millora dels registres dels darrers comicis. A les 14.00 hores, la CASS havia registrat 4.487 vots emesos, equivalents al 5,02% del cens electoral. En el tram final de la jornada s'han sumat 809 sufragis més, fet que ha permès elevar la participació fins al 5,93%. Val a dir que, per col·legis electorals, el percentatge de participació més elevat ha correspost al de les persones pensionistes, amb 1.580 votants, el que representa un 7,69% dels 20.548 electors censats. A les 14.00 hores,

aquest mateix col·lectiu ja liderava la participació amb 1.449 sufragis, equivalents al 7,05% del cens.

Molt a prop s'han situat les persones empresàries i les que realitzen una activitat per compte propi, les quals han registrat 1.669 vots, equivalents al 7,68% dels 21.722 electors censats. En el recompte provisional de migdia, aquest col·lectiu acumulava 1.424 sufragis i una participació del 6,56%. Pel que fa a les persones assalariades i assimilades, el més nombrós amb 47.055 electors, ha tornat a registrar la participació més baixa. Al tancament de les urnes havia emès 2.047 vots, el que representa un 4,35% del cens. A les 14.00 ho-

## LES XIFRES

## 84.029

Del total de persones amb dret a vot, 84.029 no han participat en el procés electoral, un 94,07%.

## 1.580

Dels 20.548 pensionistes censats, 1.580 han exercit el seu dret a vot, el que suposa un 7,69% del total.

## 1.669

Dels 21.722 empresaris censats, 1.669 han exercit el seu dret a vot, el que suposa un 7,68% del total.

## 2.047

Dels 47.055 assalariats censats, 2.047 han exercit el seu dret a vot, el que suposa un 4,35% del total.

res, la xifra era de 1.614 sufragis i una participació del 3,43%.

Malgrat la millora respecte als darrers comicis, cal destacar que l'abstenció continua sent majoritària. Del total de persones amb dret a vot, 84.029 no han participat en el procés electoral, fet que situa l'abstenció en el 94,07%. Per col·lectius, aquesta s'ha situat en el 92,31% entre les persones pensionistes, el 92,32% entre empresaris i treballadors per compte propi, i el 95,65% entre les persones assalariades i assimilades. ●

WWW.  
ampliació al web





**BEÇ**

Cuinem Andorra



## INVESTIGACIÓ EN CURS

# Salut encara no ha pogut determinar l'origen del brot de gastroenteritis

El brot ha provocat vòmits, mal de panxa i malestar general

LAURA GÓMEZ RODRÍGUEZ  
ESCALDES - ENGORDANY

El Govern continua sense conèixer l'origen del brot de gastroenteritis que ha afectat prop d'un centenar d'alumnes, professors i personal del Col·legi Sagrada Família. El ministre portaveu, Guillem Casal, ha assegurat aquest dimecres que el Ministeri de Salut manté oberta la investigació epidemiològica per determinar quin ha pogut ser el focus que ha provocat les afectacions. Segons ha explicat Casal, les autoritats sanitàries encara no han pogut identificar «al 100%» l'origen del brot, motiu pel qual continuen les tasques d'anàlisi i recopilació d'informació per esclarir-ne les causes. El brot es va donar a conèixer el cap de setmana passat després que diverses persones vinculades al cen-



El ministre portaveu, Guillem Casal, aquest dimecres durant la roda de premsa posterior al Consell de Ministres.

## Es continuen analitzant mostres dels afectats per poder determinar l'origen de l'episodi

tre educatiu acudissin als serveis sanitaris amb símptomes compatibles amb una gastroenteritis, com ara mal de panxa, vòmits i malestar general. Des del Ministeri de Salut han recordat a inicis d'aquesta setmana que la notificació del brot es va rebre dissabte i que, a partir d'aquell moment, es va activar

la investigació epidemiològica corresponent. Tot i els treballs efectuats fins ara, el ministeri encara no ha pogut concretar ni l'origen ni els factors que haurien provocat l'afectació. Per avançar en la investigació, els tècnics continuen recollint mostres analítiques de les persones afectades. ●

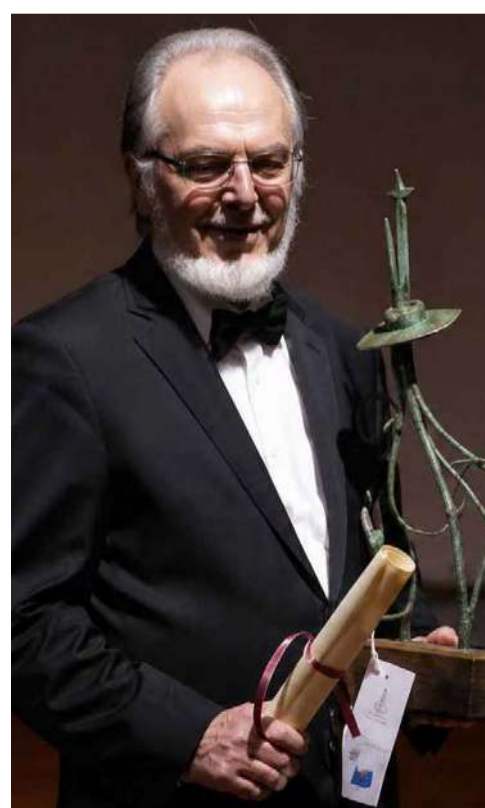
## CONDECORACIÓ CULTURAL

## El músic andorrà Daniel Areny rebrà l'Orde de Carlemany

L.G.R.  
ESCALDES - ENGORDANY

Daniel Areny rebrà la condecoració de l'Orde de Carlemany com a reconeixement a una trajectòria marcada per la promoció de la música coral, la cultura popular andorrana i l'ensenyament musical. El Govern destaca els seus mèrits en els àmbits de les arts musicals i dansaires, així com la seva contribució a la

conservació del patrimoni cultural del país. La distinció posa en valor més de cinquanta anys dedicats a la música i a la preservació de les arrels culturals andorranes. Entre les seves principals aportacions hi figura la fundació i direcció de la Coral Rocafort, la cofundació de l'Esbart Laurèdia i la seva participació en la creació de l'Institut Andorrà d'Estudis Musicals, en què va exercir com a professor



El músic Daniel Areny.

i cap d'estudis. També se li reconeix la tasca de recuperació de partitures i manuscrits, així com la seva faceta de compositor musical. Nascut a Certés el 25 de desembre de 1939, Areny va iniciar-se en el món de la música des de ben jove. Amb només 11 anys va començar els seus estudis musicals amb el mestre Isidre Marvà, una formació que va continuar més endavant al Conservatori del Liceu de Barcelona. L'any 1963 va obtenir els títols de professor de música i de piano. Aquell mateix any va participar en la creació de l'Esbart Laurèdia, després d'haver fundat la Coral Rocafort el 1962. ●

INCIDÈNCIA A LA XARXA

ANA / D.M.



L'interior d'un dels establiments de Riberaigua que s'ha quedat sense llum.

# Més de 1.200 clients sense servei per una avaria elèctrica

La incidència ha afectat els abonats d'Andorra la Vella, tot i el restabliment en uns 25 minuts

EL PERIÒDIC  
ESCALDES-ENGORDANY

Una incidència a la xarxa elèctrica ha deixat sense subministrament un total de 1.236 clients aquest dimecres a la tarda a la zona de l'avinguda Riberaigua i diverses travesses d'Andorra la Vella. L'avaría s'ha produït poc després de les 15.00 hores i ha obligat FEDA a mobilitzar els seus equips tècnics per restablir el servei. La companyia ha informat, inicialment, que els seus operaris estaven treballant per resoldre una incidència detectada a la zona afectada. L'afectació s'ha concentrat principalment a l'entorn de l'avinguda Riberaigua i alguns carrers adjacents de la capital. Menys d'una hora després, FEDA ha

comunicat que l'avaría havia quedat resolta i que el subministrament elèctric s'havia restablert amb normalitat als sectors afectats. Posteriorment, la parapública ha detallat que la

**FEDA no ha precisat encara les causes que han provocat l'avaría i que ha afectat a un total de 1.236 clients**

incidència ha tingut una durada aproximada de 25 minuts. A més, i segons les dades facilitades també per l'empresa, el tall ha afectat un total de 1.236 clients. FEDA no ha precisat, de moment, les causes que han provocat l'avaría. ●

ADAPTACIÓ

## L'heliport de Bombers preveu una inversió de 230.000 euros

llegeix la notícia completa aquí



MARVIN ARQUÍÑIGO

MILLORES A LA FEINA

## Avancem fa un reclam a la majoria per frenar les baixes laborals

llegeix la notícia completa aquí



MARVIN ARQUÍÑIGO

ADJUDICACIÓ

## Un milió per a la remodelació dels passatges de l'Aigüeta i Europa

llegeix la notícia completa aquí



COMÚ D'ANDORRA LA VELLA / TONY LARA

REPRESENTANT

## Frédéric Rose pren el relleu de Georges-François Leclerc

llegeix la notícia completa aquí



PRÉFET DES YVELINES

# Món empresarial

## L'acord estratègic entre AMEC i ASC Group reforça el paper d'Andorra en la IA sobirana

IRINA  
**Rybalchenko**

BRUSSEL·LES



L'Aliança per a la Cooperació Econòmica Multilateral (*The Alliance for Multilateral Economic Cooperation*, AMEC), una plataforma col·laborativa amb seu a Suïssa creada per professionals amb una àmplia trajectòria en institucions multilaterals, diplomàcia, universitats i centres de recerca de referència, així com en negocis internacionals i ecosistemes de polítiques globals, i AiTEC Sovereign Cloud Group (ASC Group SL), una empresa andorrana especialitzada en intel·ligència artificial i tecnologies de núvol sobirà, han signat un memoràndum d'entesa. El document ha estat subscrit per Anastassia Ozerova, directora executiva (CEO) d'AMEC, i Bruno Ciroussel, director executiu (CEO) d'ASC Group SL.

Aquesta aliança té com a objectiu impulsar solucions digitals innovadores i segures, alhora que donar suport als països i a les institucions en el desenvolupament de capacitats tecnològiques resilents i sobiranes. En aquest sentit, la col·laboració pretén reforçar la cooperació en àmbits com la intel·ligència artificial sobirana, les infraestructures de núvol sobirà, els centres de dades i la transformació digital del sector públic. Segons el memoràndum d'entesa, les dues organitzacions treballaran conjuntament per impulsar iniciatives en els àmbits de la intel·ligència artificial sobirana, les infraestructures al núvol, els centres de dades i la transformació digital, promovent aliances que afavoreixin un desenvolupament tecnològic segur, resilient i sostenible. En aquest marc, AMEC donarà suport a l'expansió internacional de les solucions sobiranes d'IA, núvol i centres de dades d'ASC Group, amb un focus inicial a l'Europa Central i Oriental i a l'Àfrica Oriental i Meridional. La col·laboració es podrà estendre posteriorment a



A l'esquerra, Anastassia Ozerova, directora executiva (CEO) d'AMEC; a la dreta, Bruno Ciroussel, director executiu (CEO) d'ASC Group SL.

altres mercats de mutu acord.

Cal destacar que ASC Group és l'única empresa andorrana amb una presència significativa als mercats internacionals. En aquest sentit, ASC Cloud va ser la representant exclusiva d'Andorra a GITEC Àfrica 2026, la fira tecnològica més important del continent africà dedicada a les noves tecnologies, la intel·ligència artificial i la transformació digital. La companyia va aprofitar aquesta cita no només per presentar el seu producte estrella, AiTEC 8, sinó també per donar a conèixer una visió estratègica més àmplia orientada a posicionar Andorra com una «volta digital» europea i com un centre sobirà de referència per a l'emmagatzematge de dades, la intel·ligència artificial i els serveis al núvol.

El director executiu d'ASC Group, Bruno Ciroussel, explica que AiTEC 8 és una plataforma que combina la intel·ligència artificial amb un núvol sobirà i que ofereix eines comparables a les de les principals plataformes d'IA generativa. Entre les seves funcionalitats hi ha la gestió d'indicacions (*prompts*), eines d'ofimàtica, capacitats d'agent i la possibilitat de crear aplicacions personalitzades, garantint en tot moment el control total sobre les dades i els actius digitals. La plataforma és gratuïta i permet als usuaris desenvolupar aplicacions sense cap cost inicial, pagant



únicament pels recursos que utilitzen. Les dades i el coneixement generat es mantenen privats, i són els mateixos usuaris qui decideixen si volen compartir-los amb la comunitat o fer-los públics.

Un altre dels elements distintius de la companyia és la seva filosofia, segons la qual la intel·ligència artificial ha de ser una eina destinada a potenciar les capacitats humanes i no pas a substituir-les. Aquesta visió també s'estén als projectes desenvolupats amb socis estratègics, especialment en l'àmbit de la ciberseguretat. ASC Group ja ha despertat l'interès d'una vintena de països africans i disposa de 24 cartes d'intenció procedents de diversos estats de l'Àfrica subsahariana i del nord del continent. La infraestructura tecnològica de la plataforma es basa en la tecnologia d'Oracle i compta actualment amb un núvol físic ubicat a Madrid, amb la perspectiva d'un futur desplegament a Andorra. La plataforma és el resultat de prop de divuit anys de desenvolupament.

En el marc d'aquesta col·laboració, Bruno Ciroussel s'incorporarà a AMEC com a membre i expert, aportant la seva experiència en àmbits com la intel·ligència artificial sobirana, les infraestructures al núvol, l'enginyeria del coneixement, la governança de la IA i la transformació digital del sector públic. La seva participació

incluirà conferències, sessions d'assessorament, presentacions institucionals, elaboració d'informes especialitzats i la presència en reunions estratègiques impulsades per l'aliança.

Una de les iniciatives més destacades previstes en l'acord és l'organització d'un simposi d'alt nivell a Andorra, programat per a l'octubre del 2026. L'esdeveniment reunirà responsables polítics, líders tecnològics i representants institucionals per analitzar l'impacte de la intel·ligència artificial en la societat, la sobirania digital i el desplegament responsable de les tecnologies emergents en l'àmbit públic. L'acord identifica l'Europa Central i Oriental, així com l'Àfrica Oriental i Austral, com les regions prioritàries per al desenvolupament de futures iniciatives conjuntes. Així mateix, es preveu que ASC Group esdevingui un membre actiu d'AMEC i actui com a interlocutor i representant de la cooperació en diversos mercats, entre els quals el Marroc, Benín, Costa d'Ivori, Mali i Ghana. Paral·lelament, la companyia andorrana també donarà suport als projectes impulsats per AMEC al Canadà i als Estats Units.

En un context en què la sobirania digital, la intel·ligència artificial de confiança i les infraestructures segures de dades s'han convertit en prioritats estratègiques per a governs i institucions d'arreu del món, aquesta aliança va més enllà d'una simple iniciativa empresarial. L'acord posa de manifest l'oportunitat creixent d'Andorra per consolidar-se com un centre europeu de serveis digitals sobirans i com un pol emergent de coneixement i innovació en l'àmbit de la intel·ligència artificial responsable. Gràcies al seu entorn geopolític estable i a l'ambició de desenvolupar capacitats pròpies en núvol sobirà i intel·ligència artificial, Andorra té el potencial d'esdevenir un centre digital de confiança per a Europa i un punt de connexió entre els ecosistemes tecnològics d'Europa, l'Àfrica i l'Amèrica del Nord.



EL TEU ÈXIT  
ONLINE ESTÀ A UN SOL CLICK

# La teva Pàgina web

perfecta amb nosaltres!

 Parlem ara!

Disseny web  
personalitzat

Optimització  
SEO

Disseny  
Resposive

Manteniment i  
Actualitzacions



+376 849 489

DESCOMPTA  
**10%**  
AQUEST  
MES  
OFERTA  
ÚNICA



@Vangoand



✉ hola@vangoandorra.com

🌐 www.vangoandorra.com



 (+376) 747 747



### PROJECTE DE CASES ORDINO

Dormitoris: 3  
Bany: X  
Places de pàrquing: X  
Plantes: X  
Metres construïts: XXm<sup>2</sup>

Carretera del coll d'Ordino,  
Ordino  
Preu: 1.800.000€

### CASA A XIXERELLA LA MASSANA

Dormitoris: 4  
Bany: 3  
Places de pàrquing: 3  
Plantes: 3  
Metres construïts: 460m<sup>2</sup>

Carretera general, Xixerella  
Preu: 2.200.000€



 Casa Nova Olivet 10, Ordino

 laportella@andorra.ad

 (+376) 353 424 / 379 769

 [www.laportella.ad](http://www.laportella.ad)

FEINA



**Pintura i manteniment en general**

# CHOLO

**Treballs de paleta, lampisteria, pintura, electricitat i fusteria**

**Sol·liciteu pressupost sense compromís**

**E: sgcholo@hotmail.com**  
**M: +376 365 016**



El Periòdic cerca  
**Comercial**

Amb experiència, que tingui coneixements del mercat andorrà. Valorem l'organització, responsabilitat, i els idiomes. Es busca algú amb habilitats comunicatives que tingui nacionalitat andorrana o permís de residència.

Envia'ns el teu CV a [rrhh@elperiodic.ad](mailto:rrhh@elperiodic.ad)



Nou restaurant Gastronòmic a Escaldes-Engordany.

## Cerquem *cuiners, cambrers i rentaplats.*

Enviar cv a [hola@becrestaurant.com](mailto:hola@becrestaurant.com)



No et perdís cap especial d'**El Periòdic!**

# Esports

ESQUÍ

## Pintat elogia els resultats malgrat un pressupost que «és una misèria»

El president confia que els canvis a la FIS facilitin que Andorra aculli el Campionats del Món d'alpí

ARNAU OJEDA GARCIA  
ESCALDES - ENGORDANY

«Amb el pressupost que tenim, que és una misèria, estem per sobre d'Espanya en resultats». Així de contundent s'ha mostrat el president de la Federació Andorrana d'Esquí (FAE), Pepi Pintat, aquesta tarda, en el marc de la Gala de l'Esquí 2025-2026. En aquest sentit, ha posat en valor tot el que està aconseguint la federació en l'àmbit esportiu tot i tenir un pressupost, segons ell, baix en comparació amb les federacions d'altres països.

Així, el president de la FAE ha destacat que el país té «molt relleu» de cara a les futures generacions, tot i que ha advertit que el fet que els esportistes puguin arribar tan lluny com sigui possible dependrà d'aquest pressupost. «Cada vegada ens costen més els viatges, el carburant ha pujat, la neu cada cop està més lluny i hem de viatjar més», ha explicat. En aquest context, Pintat ha deixat clar que «ja demanem» més ajudes a l'Executiu, tot i que ha apuntat que tampoc «volem pressionar gaire el Govern». Cal recordar que enguany el Ministeri d'Esports ha destinat 670.833,33 euros a la FAE en la partida del 2026, sent aquesta la federació esportiva més beneficiada del país. Igualment, Pintat ha indicat que la major part del pressupost de l'ens prové dels privats que, malgrat no rebre «cap benefici fiscal [...] ho



Durant la cerimònia s'han lliurat els diferents premis de les competicions nacionals i de les copes de promoció.



**Pepi Pintat**

PRESIDENT DE LA FAE

«Cada vegada ens costen més els viatges, el carburant ha pujat, la neu està més lluny i hem de viatjar més»

fan perquè és l'esport nacional del país», ha defensat.

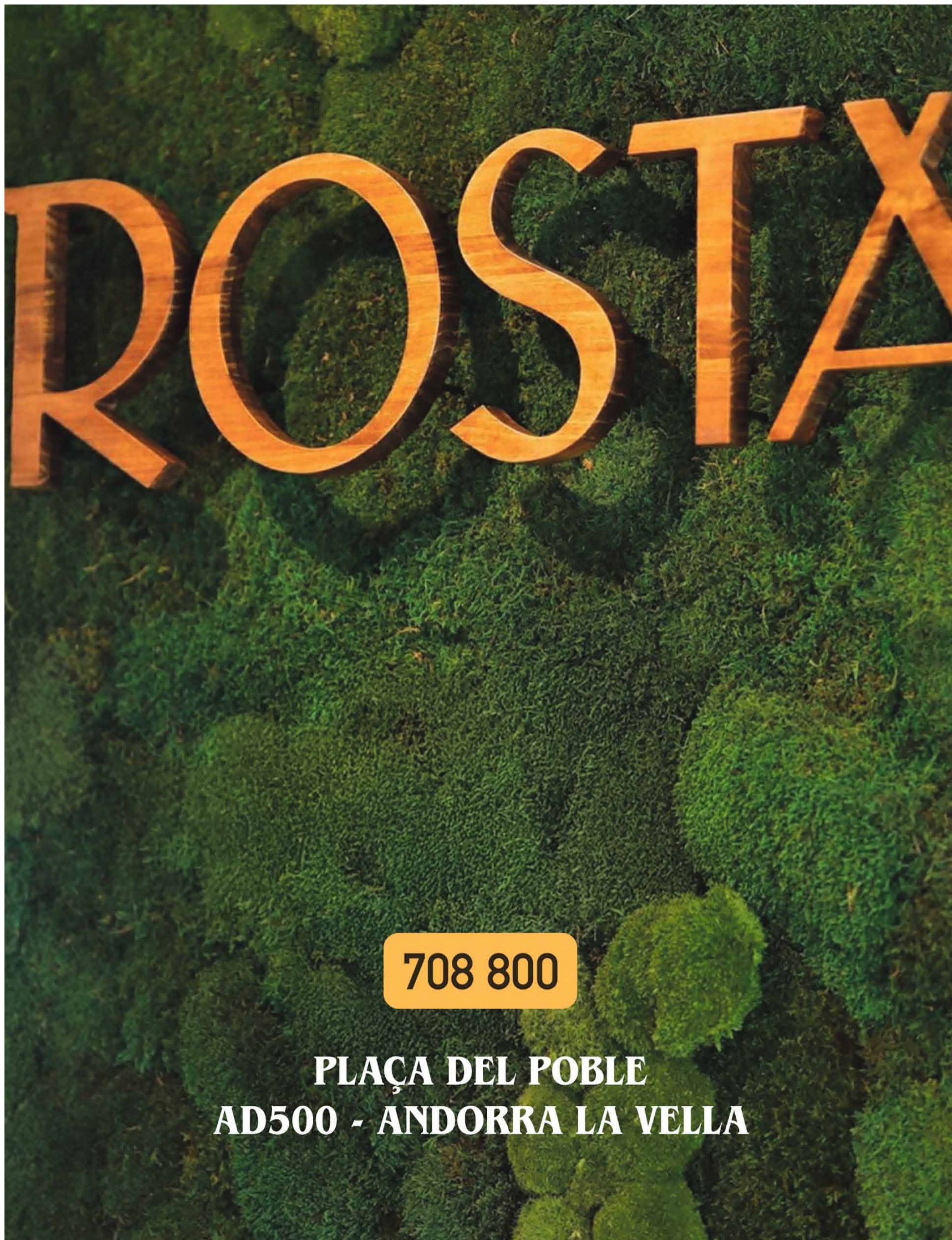
D'altra banda, Pintat ha reiterat que abans de deixar el càrrec vol que Andorra aculli per primera vegada uns Campionats del Món d'esquí alpí. «Això és el que vull per poder guanyar els Mundials i plegar d'una vegada», ha esmentat. En aquesta línia, cal recordar que el vicepresident de la FAE, Patrick Toussaint, ha estat elegit recentment com a membre del Consell de la Federació Internacional d'Es-

quí i Snowboard (FIS). «Vaig ajudar molt perquè el Patrick guanyés. Vaig estar tres dies batallant i vaig tornar que gairebé no podia ni parlar», ha remarcat. De fet, el mateix dia que es va nomenar Toussaint, també va haver-hi relleu en la presidència de la FIS, sent Alexander Ospelt el nou president, amb qui Pintat afirma tenir «molt bona relació». ●

**WWW.**  
ampliació al web



MARVIN ARQUÍNGO



**708 800**

**PLAÇA DEL POBLE  
AD500 - ANDORRA LA VELLA**

## TENNIS

# Andorra encaixa la segona derrota a la Davis Cup Europa Grup IV

La femenina debuta a la Billie Jean King Cup Europa III amb derrota

EL PERIÒDIC  
ESCALDES - ENGORDANY

Andorra ha encaixat aquest dimecres la segona derrota a la Davis Cup Europa Grup IV després de caure per 3-0 davant Malta, una de les seleccions amb més opcions d'aconseguir l'ascens de categoria. En el primer partit individual, Pablo Carrascosa no ha pogut superar Liam Delicata i ha cedit per un doble 6-1. Tot i l'esforç del andorrà, el maltès ha imposat el seu ritme des de l'inici per donar el primer punt al seu equip. El segon duel ha estat molt més ajustat. Èric Cervós ha ofert una bona imatge davant Alex De Gabriele, però ha acabat cedint per 7-6(4) i 6-3. L'andorrà ha disposat d'opcions per decantar el primer set al seu favor, però no ha pogut aprofitar els moments clau del partit. Amb l'eliminàtoria decidida, el capità JeanBa



La selecció masculina i femenina de tennis a les seves respectives competicions.

Poux ha apostat pel debut d'Iu Blasi a la Davis Cup. D'altra banda, la selecció andorrana femenina ha debutat aquest dimecres a la Billie Jean King Cup Europa Grup III amb una derrota per 2-1 davant Luxemburg en una eliminatòria marcada per la igualtat i el bon nivell mostrat per les jugadores tricolors. L'enfrontament ha començat amb la derrota de Laura Pichel davant Eleonora Molinaro per 6-0 i 6-1, en un partit en què la luxemburguesa ha imposat la seva experiència des dels primers compassos. ●

## TAEKWONDO

## Haizea Martínez aconsegueix la medalla d'or a Alacant

EL PERIÒDIC  
ESCALDES - ENGORDANY

La selecció andorrana de taekwondo ha completat una destacada actuació a la primera edició de l'Open Internacional d'Alacant, en què ha sumat cinc medalles i ha demostrat el gran nivell dels seus esportistes en les categories precadet, cadet, júnior i sènior. La gran protagonista de la delegació

tricolor ha estat Haizea Martínez, qui ha aconseguit la medalla d'or en la categoria sènior de menys de 67 quilos. Per la seva banda, Víctor Vacheron ha obtingut la medalla de plata en categoria precadet. Els bronzes han arribat de la mà d'Adrián Començhana i Jan Sánchez, tots dos en categoria cadet, així com de Gustavo Capozoli, qui també ha pujat al podi en categoria precadet. La Federa-



La gran protagonista de la delegació tricolor ha estat Haizea Martínez.

ció Andorrana de Taekwondo ha valorat molt positivament la participació de l'equip i ha destacat el gran nivell mostrat pels seus representants durant tota la competició. Així doncs,

segons l'entitat, tots els esportistes han completat combats excel·lents i han confirmat la bona feina que s'està duent a terme en les diferents categories. ●



# La Saladilla Beach Club HOTEL



Carretera Barahona, Paraiso  +1 (809) 663-2429

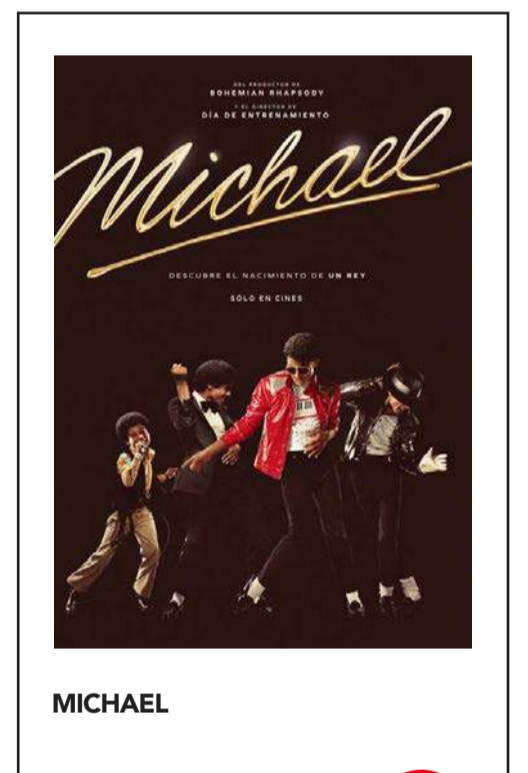


lasaladilla 17  beachclubsaladilla@gmail.com

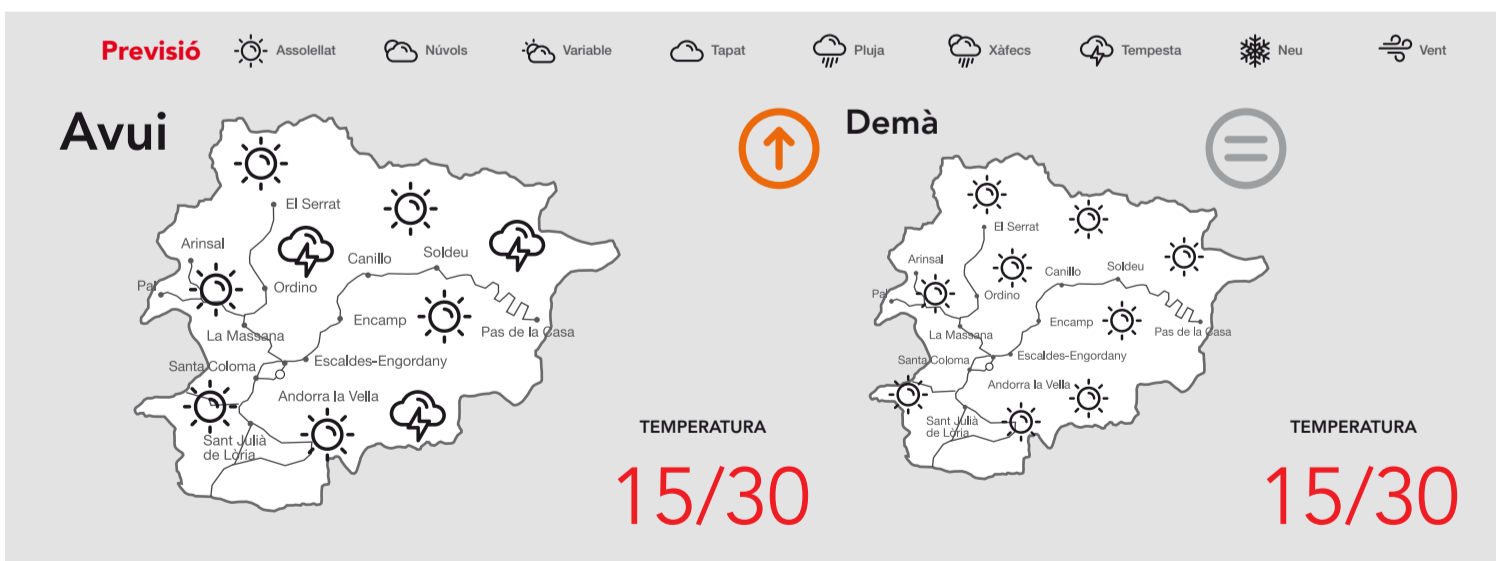
REPÚBLICA DOMINICANA

CARTELLERA DE CINEMA

ESTRENA REPOSICIÓ



EL TEMPS



Subscriu-te al nostre butlletí per rebre les últimes notícies cada matí al teu correu electrònic



PROGRAMACIÓ TV



- 07:00 Mou-te
- 07:30 Club Piolet
- 08:00 El café de l'Avui serà un bon dia
- 12:00 Fora de context
- 12:40 Club Piolet
- 13:00 Mou-te
- 13:20 El trànsit
- 13:35 Horitzonts
- 13:45 Informatiu migdia
- 14:10 El temps migdia
- 14:15 La Companyia
- 15:00 La Companyia RNA
- 16:00 Informatiu migdia
- 16:25 El temps migdia
- 16:30 Informatiu migdia
- 16:55 El temps migdia
- 17:00 Informatiu migdia
- 17:25 El temps migdia
- 17:30 Club Piolet
- 18:30 Informatiu France 24
- 19:00 Mou-te
- 19:20 El trànsit
- 19:45 El café de l'Avui serà un bon dia
- 20:35 Horitzonts
- 20:45 Informatiu vespre
- 21:10 El temps vespre
- 21:15 La Companyia
- 22:00 Actuelles
- 22:15 El café de l'Avui serà un bon dia

SUDOKU

FÀCIL

	5	6	1					8
9			8				6	1
	2			3	6	4	9	
3		9		1				
			1	9	8		7	
				2	6			1 8
				6		1		9
		7					1	2
1			2		5			

NORMAL

			5		6	3		
	8		7	9	3			2
3	7	5		8				6
			7		5			
								2
3					8	4		
	5	6			4	9		
					1			
9								
	4	3	9	2	5	8		

DIFÍCIL

	6	2						8 4
	9		6	8	5			2
3				2				6
			1		7			
2				4				6 8
	8							3
	7	9	4	3	8			
	3							5
				5		3	7	

Solucions:

9	2	5	6	2	8	1	8	
2	8	1	8	5	9	2	6	9
6	7	8	1	7	9	2	8	5
8	1	6	9	2	5	7	4	3
5	5	2	7	8	6	1	9	2
7	9	2	2	1	5	6	8	8
5	6	7	9	3	8	2	1	6
1	2	9	5	8	7	8	2	6
3	8	7	9	2	1	6	5	4

Fàcil:

9	1	8	5	2	6	8	7	4
5	4	2	7	8	9	8	6	1
6	6	2	1	4	8	2	9	5
1	5	6	7	7	2	9	5	8
2	7	5	7	6	1	6	3	2
6	9	6	9	5	5	8	4	7
5	7	5	5	3	4	8	5	3
4	2	5	3	6	3	8	1	9
3	7	8	1	6	3	2	9	4

Normal:

8	2	2	5	1	9	8	4	6
5	2	2	7	8	8	8	1	6
9	1	8	3	6	6	6	7	2
7	3	1	9	6	2	2	6	7
2	7	1	3	1	3	6	7	8
8	5	9	1	3	1	3	6	7
2	7	1	3	1	3	6	7	8
3	8	5	7	2	4	9	6	3
1	9	4	2	4	8	5	7	2
7	6	2	3	1	9	5	8	4

Difícil:

FM

- 88.1**  
Cadena Dial Andorra
- 89.0**  
R7P
- 89.5**  
Pròxima FM Andorra
- 91.4**  
RNA
- 92.1**  
SER Catalunya Andorra
- 92.6**  
Els40 Classic Andorra
- 93.3**  
Ràdio Valira (Punto ràdio)
- 93.8**  
Flaix FM
- 94.2**  
RNA
- 96.0**  
Andorra 1
- 98.1**  
Ràdio Valira (Onda Cero)
- 100.6**  
NRJ
- 101.5**  
AD Ràdio
- 101.8**  
France Inter
- 102.3**  
Ràdio Ser P. d'Andorra
- 102.6**  
France Musique
- 103.3**  
Els40 Andorra
- 104.0**  
France Culture
- 104.6**  
Catalunya Ràdio
- 106.0**  
Ràdio 4
- 106.8**  
Ràdio 1
- 107.2**  
Ràdio Seu
- 107.5**  
Ràdio Principat
- 107.9**  
Ràdio 3

Transports

(803 789)

ANDORRA	BARCELONA	BARCELONA	BARCELONA
Estació	Av. Diagonal	Aeroport T2	Aeroport T1
04:00h	07:00h	07:15h	07:30h
06:00h	09:00h	09:15h	09:30h
08:00h	11:00h	11:15h	11:30h
10:00h	13:00h	13:15h	13:30h
12:00h	15:00h	15:15h	15:30h
14:00h	17:00h	17:15h	17:30h
16:00h	19:00h	19:15h	19:30h
18:00h	21:00h	21:15h	21:30h

ANDORRA	PAS DE LA CASA	TOULOUSE	TOULOUSE
Estació	Bus Stop	Aeroport	Estació
05:00h	05:45h	08:30h	08:45h
10:00h	10:45h	13:30h	13:45h
15:00h	15:45h	18:30h	18:45h

ANDORRA	BARCELONA	BARCELONA	ANDORRA
Estació	Aeroport T1	Aeroport T2	Av. Diagonal
08:45h	09:00h	09:15h	12:00h
10:45h	11:00h	11:15h	14:00h
12:45h	13:00h	13:15h	16:00h
14:45h	15:00h	15:15h	18:00h
16:45h	17:00h	17:15h	20:00h
18:45h	19:00h	19:15h	22:00h
20:45h	21:00h	21:15h	00:00h
22:45h	23:00h	23:15h	02:00h

TOULOUSE	TOULOUSE	PAS DE LA CASA	ANDORRA
Estació	Aeroport	Bus Stop	Estació
11:00h	11:30h	14:25h	15:00h
15:00h	15:30h	18:25h	19:00h
20:00h	20:30h	23:25h	00:00h

LLEIDA	ANDORRA
Estació AVE	Estació
09:45h	12:00h
11:45h	14:00h
13:45h	16:00h
15:45h	18:00h
17:45h	20:00h
19:45h	22:00h

**ALSINA GRAELLS (827 397)**  
 Andorra-Barcelona: 6/6.45/10.30/15/17/19.15  
 Barcelona-Andorra: 6.15/6.30/7.30/10.30/13/15/17/19

**Andorra-Lleida: 8.15/16.15**  
**Lleida-Andorra: 9.30** diumenge / 11.30 de dilluns a divendres / 16 de dilluns a diumenge

**CAMINO BUS LAZARA (865 500)**  
 Andorra-Galicia-Portugal: dc / dj / dg: 15.30  
 Portugal-Galicia-Andorra: dm / dj / dv: 15.30

**HISPANO IGUALADINA (902 447 726)**  
 Andorra-Reus: 17.00. Servei diari  
 Reus-Andorra: 7.40. Servei diari

**HISPANO ANDORRANA (807 000)**  
 Escaldes-La Seu: de 8 a 21. Cada hora  
 La Seu-Escaldes: de 7 a 20. Cada hora  
 Dg: Escaldes-Engordany-La Seu d'Urgell: 8.15/10.30/13/17/19.15  
 La Seu d'Urgell-Escaldes-Engordany: 7.45/9.10/12/16/18.30  
 Estació d'autocars-l'Ospitalet: 5.45/17  
 L'Ospitalet-Estació d'autocars: 7.35/19.45  
 Estació d'autocars-Costa Daurada: 8.00  
 Costa Daurada-Estació d'autocars: 17.30 (dl a dv)

**MONTMANTELL (807 444)**  
 Andorra-Lleida: 6/8/11.30/15.30/18  
 Lleida-Andorra: 10.15/14/16/20i22

**DIRECT BUS-NADAL JULIÀ (805 151)**  
 Andorra-Barcelona aeroport: 6.15/8.15/11.15/13.15/15.15/18.15/20.15/22.15  
 Barcelona aeroport (Terminal 1 planta 0)-Andorra: 7.30/11.00/13.00/15.00/17.30/20.00/23.00  
 Barcelona aeroport (Terminal 2 Mural Miró)-Andorra: 7.45/11.15/13.15/15.15/17.45/20.15/23.15  
 Barcelona Sants (estació de ferrocarril)-Andorra: 6.15/8.15/11.45/13.45/15.45/18.15/20.45/23.45

**SOLDEVILA (Amb reserva prèvia 828 117)**  
 Andorra - Lleida: 8.00/15.45 Lleida - Andorra: 12.00/20.15

**TAXIS**  
 ATA 863 000 / 861 005  
 MÉS TAXI 828 000 / 862 488  
 TAXI EXPRES 812 345

**Farmàcies de guàrdia**

**Dijous 18**  
F. Galeno 2  
Av. Meritxell 91  
Andorra la Vella  
Tel. 820107

**Divendres 19**  
F. El Consell  
C/ Prat de la Creu 87  
Andorra la Vella  
Tel. 819219

**Dissabte 20**  
F. El Consell  
C/ Prat de la Creu 87  
Andorra la Vella  
Tel. 819219

**Diumenge 21**  
F. El Consell  
C/ Prat de la Creu 87  
Andorra la Vella  
Tel. 819219

**COOPERATIVA INTERURBANA ANDORRANA**

Tef: 00 34 806.555 - Web: www.interurbana.ad

---

**Tot l'any**

Andorra (Estació) - Espanya - Portugal (Vila Praia Ancora) 18h15  
Tots els Divendres i Diumenges del mes  
Primer i Tercer dimecres del mes

---

Portugal (Vila Praia Ancora) - Espanya - Andorra (Estació) 08h30  
Tots els Divendres i Diumenges del mes  
Primer i Tercer dimarts del mes

Les guàrdies començaran a les 9.30h del matí del dia assenyalat i acabaran a les 22.00h del mateix dia. Poden variar, cal confirmar-les al telèfon: 829 914

**Compten amb tu**

**Adopta Associa't**

gos-sos.org

+376 818 451

POL  
FORCADA QUEVEDO**TÍTOL**

'Cartas de un estoico'

**AUTOR**

Séneca

**PÀGINES**

328

**EDITORIAL**

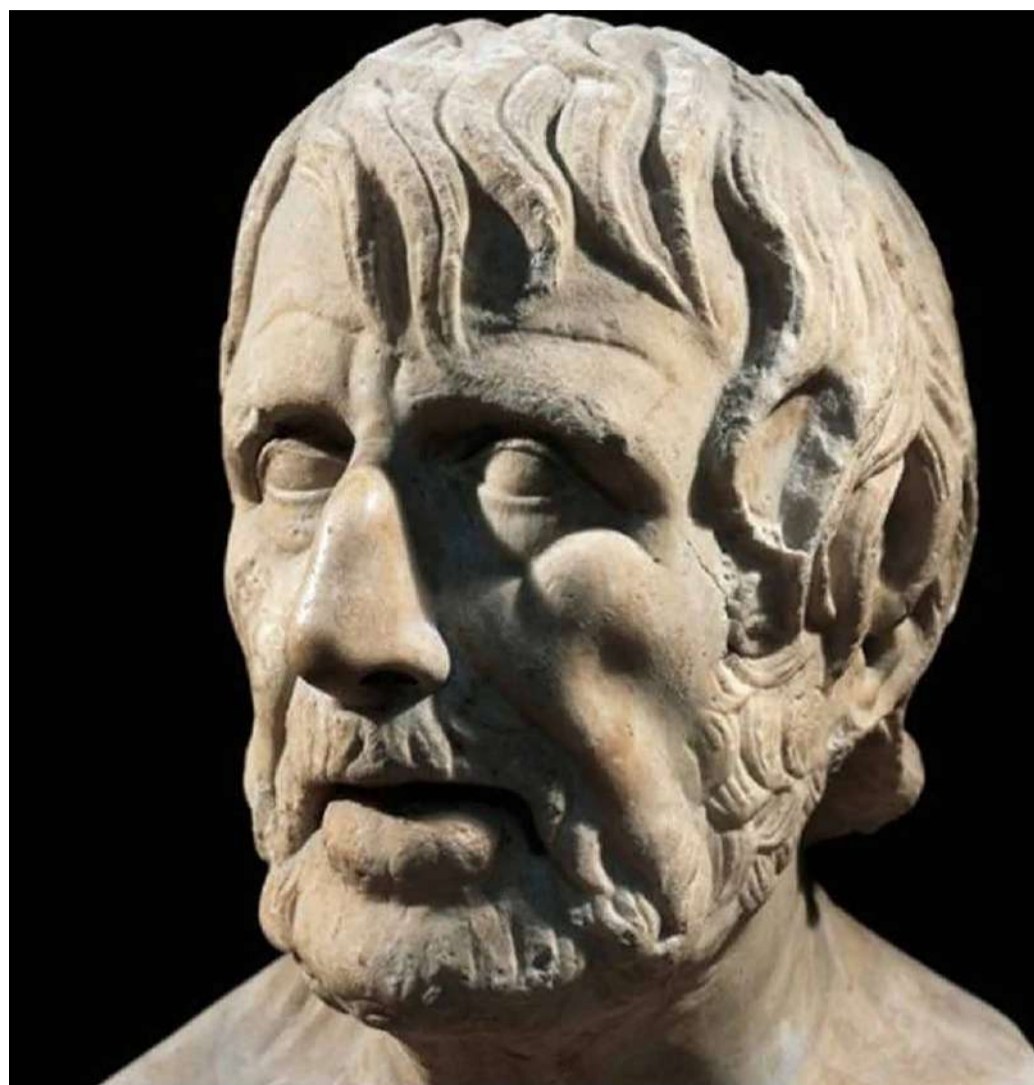
Penguin Clásicos

**ANY**

2025 (Edició)

**GÈNERE**

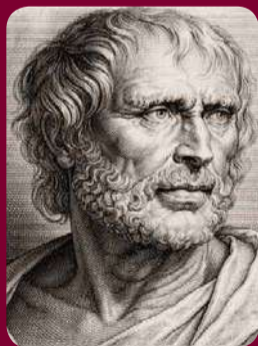
Assaig



LA CASA DEL LLIBRE

PENGUIN  CLÁSICOS**RESUM**

'Cartas de un estoico' recull les cartes que el filòsof romà Séneca va escriure al seu amic Lucili. En aquests textos reflexiona sobre qüestions universals com el temps, la felicitat, la mort, la virtut, l'amistat i la manera d'afrontar les dificultats de la vida amb serenitat i saviesa. Malgrat haver estat escrites fa gairebé dos mil anys, les seves reflexions continuen sent sorprenentment actuals i ofereixen orientació per viure amb més calma i consciència.



«No és que tinguem poc temps, sinó que en perdem molt»

Séneca

**VALORACIÓ**

Trama i argument



Personatges



Narrativa i estil d'escriptura



Riquesa del llenguatge



Ambientació



Valoració personal



POMPES FÚNEBRES  
DE LES VALLS

*Fem més fàcils els moments més difícils*

www.pompesfunebresdelesvalls.com Tels.: 866 632 - 807 180  
info@pompesfunebresdelesvalls.com

