



INTEGRACIÓ A LA UNIÓ EUROPEA Pàgina 3

L'oposició eleva el to i avisa que validar l'Acord abans de votar-lo és «imprudent»

Escalé assegura que les enquestes mostren una majoria ciutadana contrària a l'Acord

NORMATIVA ACTUALITZADA Pàgina 6

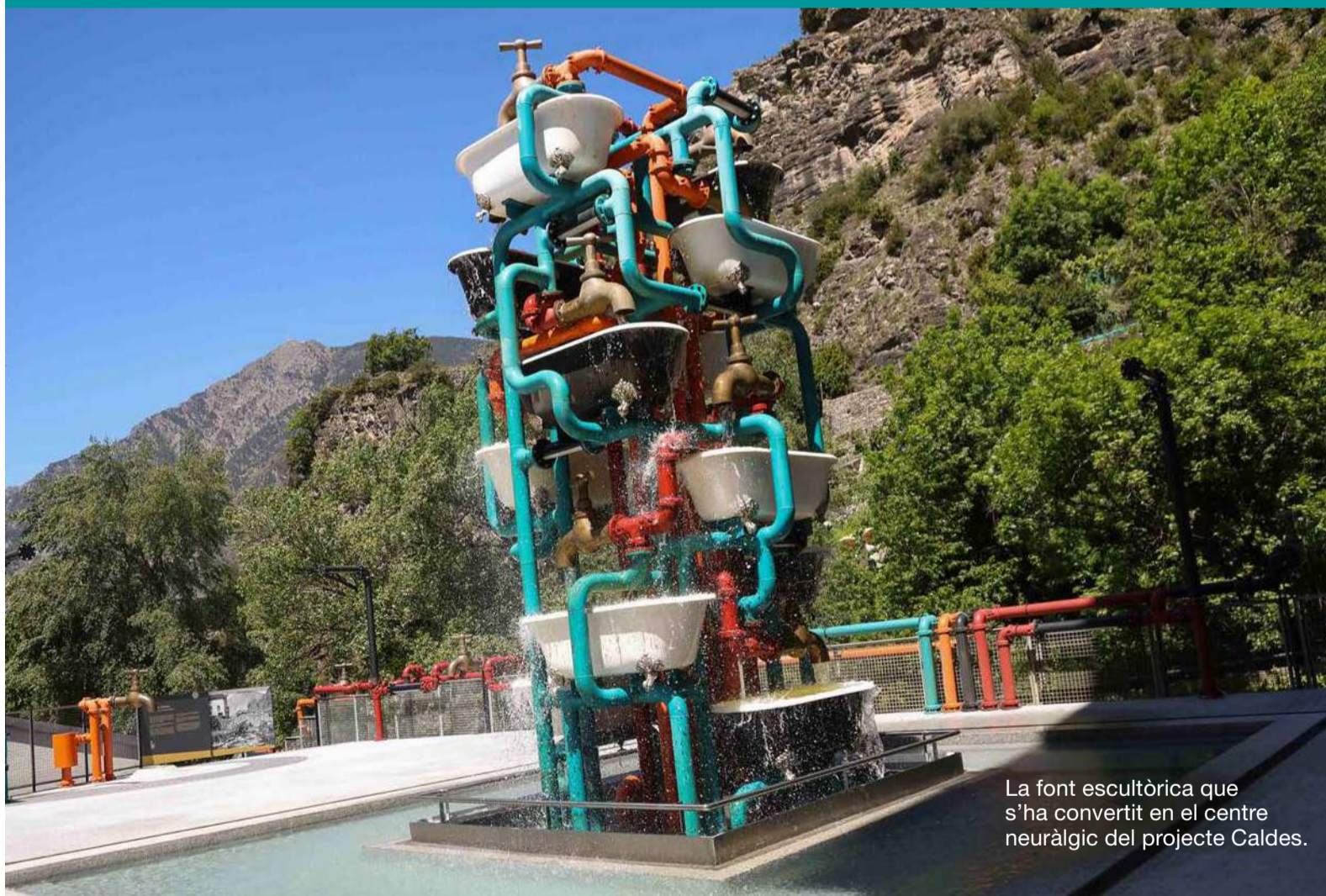
Salut posa fre a la saturació de farmàcies amb nous límits per obrir establiments

NOVA PARCEL·LA Pàgina 14

Govern compra un terreny al costat de la presó per ampliar l'àrea de salut mental

XARXA EUROPEA DE VILES HISTÒRIQUES Pàgina 13

MARVIN ARQUÍRIGO



La font escultòrica que s'ha convertit en el centre neuràlgic del projecte Caldes.

SUCCESSOS Pàgina 14

Detinguda per quedar-se més de 900 euros de cobraments en efectiu a la feina

PIRAGÜISME Pàgina 22

Doria arrenca la cursa cap a Los Angeles amb un nou sistema que premia la regularitat

Convertir l'aigua termal en el gran reclam europeu

«GARANTIES REALS» PER A LES FAMÍLIES Pàgina 9

L'SHA clama més protecció per als llogaters i alerta de noves expulsions encobertes

«PASSAR DE 100.000 PERSONES ÉS IRRACIONAL» Pàgina 10

Dolsa adverteix que Andorra ha perdut el control del creixement urbanístic



BUSINESS

EL SUPLEMENT BUSINESS
AVUI AMB EL PERIÒDIC

CRIP TOS

La millor selecció per a tu

Ara tens moltes més opcions
on triar, amb la seguretat de la custòdia
professional de Prosegur i el rigor
de Myandbank.

Menys comissions,
més estalvi.



La compra i venda de criptodivises a Myandbank es realitza a través de la companyia Prosegur Crypto, que ha aconseguit la llicència per operar amb criptoactius al Principat d'Andorra. Les operacions no tindran cap cost des de Myandbank. Prosegur Crypto cobrarà una comissió de 0,50 % + IGI de compravenda, la qual es deduirà de l'import de la compra, i una comissió de custòdia del 0,50 % + IGI anual, que es cobrarà mensualment.

Myandbank és un banc 100% digital, un nou canal comercial d'Andorra Banc Agricol Reig, SA. (Andbank). Andbank opera amb el Número de Registre Tributari (NRT) A700158 F, el núm. de Registre Societats Mercantils 5008. i el núm. de registre a l'Autoritat Financera Andorrana (AFA) EB 01/95. Per a més informació, contacta amb hola@myandbank.com o al 881 960.

Tema del dia

Ratificació de l'Acord

L'OPOSICIÓ MANTÉ LA DEMANDA DEL REFERÈNDUM

Concòrdia i Andorra Endavant consideren «imprudent» la decisió

Montaner apunta que el més prudent seria «preguntar-li primer al poble i després iniciar els tràmits»

MARVIN ARQUÍNIGO



Carine Montaner i Cerni Escalé en un acte anterior.

ARNAU OJEDA GARCIA
ESCALDES-ENGORDANY

Els grups parlamentaris de Concòrdia i d'Andorra Endavant, que sempre han mantingut el seu posicionament contrari a l'Acord d'associació, han reiterat també la necessitat de sotmetre'l a un referèndum perquè el poble andorrà decideixi si vol o no continuar amb el procés.

Així, malgrat que aquest dimecres el cap de Govern, Xavier Espot, afirmés que “seria una imprudència i una actuació inútil convocar el referèndum sense sa-

ber el text final”, ambdues formacions mantenen que seria “ariscat” i “imprudent” continuar amb el procés sense conèixer l'opinió del poble andorrà.

Cal recordar que el Consell de la UE votarà el text en les pròximes setmanes i seguidament, es començarà a demanar la signatura dels estats de la UE i, posteriorment, la d'Andorra. En aquest sentit, des de Concòrdia, el president del grup parlamentari, Cerni Escalé, ha afirmat en declaracions a EL PERIÒDIC que “s'ha de consultar la ciutadania com més aviat millor i, en qualsevol dels casos,

dins de la present legislatura”.

D'aquesta manera, Escalé s'ha mostrat crític amb el fet que “el Govern firmi el text en nom del poble andorrà quan va obtenir únicament el 32% dels vots vàlids, 6.000 persones”, ha dit,



CERNI ESCALÉ

PRESIDENT DE CONCÒRDIA

«S'ha de consultar la ciutadania com més aviat millor i, en qualsevol dels casos, dins de la present legislatura»

fent referència als resultats electorals. A més, ha subratllat que “les enquestes mostren que una majoria de la població és contrària a l'Acord”, tot indicant que “continuar el procés de vinculació en la situació actual i sense consulta és molt inadequat”. En la mateixa línia s'ha expressat la presidenta d'Andorra Endavant, Carine Montaner, qui també, en declaracions a aquest mitjà, ha apuntalat la imprudència de voler ratificar un text abans de sotmetre'l a votació. “La part prudent seria preguntar-li primer al poble andorrà i després iniciar els tràmits, no fer-ho a la inversa i començar la casa per la teulada”, ha remarcat Montaner. Pel que fa al referèndum, la consellera general ha recordat que la Constitució estableix que aquest no ha de ser vinculant, tot i que des de Demòcrates per Andorra es van comprometre a fer-lo vinculant i “respectar la votació de les urnes”. Amb tot, Montaner també ha instat que el referèndum “se celebri el més aviat possible”.

Amb tot, cal recordar que durant la roda de premsa conjunta amb el primer ministre de Portugal, Luís Montenegro, Xavier Espot es va mostrar sorprès pel fet que ara els grups més contraris a l'Acord vulguin convocar al més aviat possible la consulta ciutadana. “A mi m'estranya que la gent que té tanta pressa siguin els que estan en contra del referèndum”, va esmentar. ●

EDITORIAL

Regular el sector sense convertir-lo en un espai tancat

EL PERIÒDIC D'ANDORRA no es fa responsable de l'opinió dels seus col·laboradors i tampoc s'identifica necessàriament amb els seus comentaris.

A efectes de publicitat contractada per persones pertanyents a diferents sectors o branques professionals, aquest mitjà no es fa responsable del contingut de la publicitat en relació al disposat en les normes estatutàries o deontològiques que regeixen la professió en concret, la qual qüestió únicament compet a la persona que contracta la publicitat.

La reforma farmacèutica presentada pel Govern obre un debat delicat: fins on ha d'arribar la regulació d'un servei essencial sense caure en un model excessivament restrictiu? La nova llei aposta per orde-

nar l'obertura de farmàcies amb criteris poblacionals i territorials, amb l'objectiu d'evitar "zones massificades" i garantir una cobertura equilibrada. Sobre el paper, la voluntat sembla raonable. Ara bé, el risc és convertir

la planificació sanitària en una barrera d'accés al propi mercat farmacèutic. Andorra necessita evitar concentracions absurdes, especialment a les zones comercials, però també hauria de vetllar perquè la regulació

no acabi blindant privilegis adquirits o limitant la competència sota el paraigua de l'equilibri territorial. També és encertat posar límits a la venda en línia de medicaments amb recepta i reforçar el control sanita-

ri en un context digital cada vegada més desregulat. Però qualsevol reforma d'aquest calibre exigirà transparència, seguiment i capacitat real d'adaptació perquè el sistema no quedi encotillat durant dècades.



La hipergàmia femenina en temps de dones independents

La hipergàmia és una d'aquelles paraules incòmodes que generen rebuig inclús abans d'entendre-la. I és que sí, sona freda, calculadora i, fins i tot, interessada. Com si darrere d'aquestes lletres hi trobéssim una dona fent números, alhora que decideix a qui estimar. I suposo que aquesta és la raó que costa tant parlar-ne des de l'honestat emocional, i no des de l'habitual prejudici ràpid.

Però la realitat, com passa sovint, és molt més

complexa que això. I és que darrere de la hipergàmia no només hi ha diners, també s'hi amaguen pors, seguretat, història, i quelcom més primari, com és supervivència. I si mirem encara amb més atenció, també podem trobar una necessitat profundament humana d'admirar a la persona amb qui compartim vida.

Per tradició, la hipergàmia femenina definia la tendència de les dones a buscar parelles amb un estatus econòmic, social

comptes bancaris, ni heretar en igualtat de condicions. I encara més, ni tan sols podien decidir sobre la seva pròpia vida. Per aquesta raó, triar bé a un company significava assegurar-se el sostre, el menjar i l'estabilitat i el futur per als seus fills.

I tot i que ens agrada pensar que actualment estem lluny de tot això, probablement la realitat és que no ho estem tant. Perquè sí, hem avançat molt, moltíssim, i avui dia les dones estudien, lideren empreses,

les dones ja no necessiten de ningú, però continuen volent compartir la seva vida amb algú que les aporti. I, evidentment, la diferència és substancial.

I és que la hipergàmia moderna ja no busca sempre un home que «mantingui», sinó un home que acompanyi, que inspire, que sumi, que tingui ambició emocional, intel·lectual i vital. Algú amb qui construir una vida que a més a més de ser segura, sigui interessant.

No obstant això, el de-

directius amb més poder econòmic, i en conseqüència, continuen sent estadísticament els qui més ingressos generen, i, resulta lògic que moltes dones encara troben bastant més possibilitats d'estabilitat amb homes amb posicions econòmiques superiors. I això no suposa necessàriament que siguin interessades, sinó que és només una conseqüència que l'estructura social no sigui encara completament igualitària.

No podem obviar que les emocions estan sovint condicionades per l'entorn en el qual creixem, i en aquestes condicions, la ment femenina, fa uns quants segles que aprèn que la seguretat importa, que el futur importa i que triar bé pot condicionar tota la vida. Així que, tot i que actualment una dona pugui arribar a pagar-se sola casa seva (almenys fins ara), el seu cotxe i les seves vacances, existeix encara una ne-

Moltes persones que busquen parella no només busquen a algú atractiu, sinó algú que les faci créixer, de qui aprendre i que les elevi

o cultural superior al seu. I hem de ser conscients que això no era un caprici ni una estratègia romàntica sofisticada, sinó que més aviat una qüestió de supervivència, ja que les dones no podien accedir lliurement a estudis superiors, ni obrir

emprenen, viatgen soles, ocupen llocs de responsabilitat i també sostenen econòmicament llars senceres. Moltes dones que ja no necessiten a ningú per sobreviure, ho poden fer soles. I és aquí on precisament trobem el matís important,

bat continua sent incòmode, ja que en la societat actual les desigualtats encara persisteixen, i, tot i que incòmodi molt dir-ho, la bretxa salarial continua sent una realitat en molts països. Els homes ocupen en una proporció molt més gran els llocs

[Passa a la pàgina següent](#)

Ve de la pàgina anterior

cessitat emocional, tament molt humana, de sentir admiració envers la persona que té al costat. I és que quan parlem d'hipergàmia, no parlem exclusivament de diners, també parlem d'admirar la intel·ligència d'algú, la seva capacitat de lideratge, la seva cultura, la seva conversa, la seva manera d'enfrontar-se a la vida, la seva estabilitat emocional i la seva visió de futur.

Així, moltes persones que busquen parella, no només busquen a algú atractiu, sinó algú que les faci créixer, de qui aprendre i que les elevi. I això, tot i que passa tant en dones com en homes, socialment s'ha analitzat molt més el comportament femení. Però hem de tenir present que també existeix la contrapart masculina, el que es coneix com a hipogàmia, homes que tenen tendència triar dones amb un nivell econòmic o professional inferior, un altre tema incòmode del qual gairebé mai es parla amb sinceritat. Però és un fet que, durant generacions, part de la identitat masculina s'ha construït al voltant de la capacitat de proveir i per



BODAS.NET

això, quan una dona té més èxit, alguns homes poden sentir-se desplaçats o insegurs, tot i que sovint no ho verbalitzen. I aquí ens trobem amb una de les grans contradiccions dels temps actuals. Estem criant dones cada vegada més independents, més preparades i més ambicioses, però emocionalment encara estem aprenent a gestionar el que això suposa dins de les relacions, ja que la igualtat legal està avançant més de pressa que l'emocional, generant així tensions silencioses, que ningú vol reconèixer.

Arribem així a un escenari molt estrany, dones que volen compartir la vida amb algú que admirin alhora que les hi costa cada vegada més trobar homes que no se sentin intimidats per dones reeixides. I això tam-

bé acaba desembocant en homes que ja no saben quin és exactament el seu lloc dins les relacions modernes, el que al final deriva en què les relacions estan entrant en crisi, ja que estem redefinint vincles quan encara arrosseguem ferides, rols i aprenentatges de generacions senceres.

I enmig de tot aquest merder, apareixen les aplicacions de cites, on les persones es converteixen en perfils, xifres i filtres; on l'èxit, la bellesa, els diners i l'estatus semblen més visibles que mai; on tots busquen molt, i alhora cada vegada costa més connectar de veritat. Per tant, potser el problema no és la hipergàmia, sinó reduir-la únicament a l'interès econòmic. Perquè, en el fons, gairebé tots busquem a algú a admirar, que ens faci sen-

tir orgullosos, que aportin calma enmig del caos o amb qui imaginar un futur millor que el present que ja tenim. I això, en cap cas, ens hauria d'averkonyir, ja que el veritablement important potser és preguntar-nos des d'on triem, si des de la por o des de l'amor, des de la manca o des de l'admiració, des de la necessitat desesperada de ser salvats o des del desig conscient de compartir el camí amb algú que ens inspire. Perquè quan una dona busca estabilitat no sempre busca diners, sovint està buscant tranquil·litat emocional, un company amb qui no sentir que ha de carregar sola amb tot, sinó que li permeti descansar també mentalment. I això, en una societat on tantes dones viuen esgotades intentant demostrar constantment el seu va-

lor, és molt més profund del que sembla.

I el veritable avanç arribarà el dia en què homes i dones puguin triar parella sense condicionaments heretats, sense por econòmica, sense rols imposats i sense sentir que el valor d'un depèn de guanyar més o menys que l'altre. El dia en què admirar a la teva parella no tingui res a veure amb jerarquies, sinó amb humanitat. Perquè al final, darrere de tots aquests conceptes sociològics que tant analitzem, continuem sent persones buscant exactament el mateix que fa segles: sentir-nos estimats, segurs i acompanyats en aquest lloc tan difícil que a voltes és la vida. I potser aquí, justament aquí, és on la hipergàmia deixa de ser un judici i comença a convertir-se en una cosa molt més humana.

I avui acabarem amb una frase de qui fou un dels principals renovadors de la teoria i pràctica psicoanalítica a mitjan segle XX, Erich Fromm, i que diu «l'amor madur significa unió a condició de preservar la mateixa integritat», que ens defineix molt bé el que hem de buscar en una relació. ●

Enginyera de camins i cap d'obra



PLAZA
HOTELS & RESORTS

LA FONCLETTE

Perquè Andorra és
Molt més que neu.

Descobreix-la des d'un altre lloc.

Nacional

PROJECTE DE LLEI D'ORDENACIÓ FARMACÈUTICA

Obrir una farmàcia, lligat a l'exigència d'una ràtio mínima de 2.350 habitants

La reforma també prohibirà promocionar a internet fàrmacs que requereixin una recepta mèdica

LAURA GÓMEZ RODRÍGUEZ
ANDORRA LA VELLA

El Govern vol posar ordre a l'obertura de noves farmàcies al país amb un nou projecte de llei que fixa criteris poblacionals i territorials per evitar la saturació d'establiments. La proposta, presentada aquest dijous per la ministra de Salut, Helena Mas, i la cap d'àrea de recursos sanitaris, Carme Pallarés, estableix que les noves farmàcies hauran de complir una ràtio mínima de 2.350 habitants per establiment, a més de requisits de distància i superfície.

La reforma, treballada conjuntament amb el Col·legi de Farmacèutics, actualitza una normativa vigent des del 1977. "Aquesta llei actualitza la normativa del sector farmacèutic i incorpora totes aquelles necessitats que ara el sector demana", ha afirmat Mas. L'objectiu principal, doncs, és ordenar territorialment el servei farmacèutic i evitar "zones massificades o zones sense cobertura". "Hem de promoure aquesta distribució equitativa de la farmàcia", ha defensat la ministra.

El text introdueix un sistema de planificació territorial basat en el nombre d'habitants i el nombre de farmàcies ja existents, les quals Salut considera que actualment "funcionen correctament". A partir d'aquest "nombre basal", es podran autoritzar noves obertures sempre



La ministra de Salut, Helena Mas, i la cap d'àrea de recursos sanitaris, Carme Pallarés, aquest matí a la sala de premsa de Govern.

Les noves farmàcies hauran de respectar una distància mínima de 60 metres respecte d'un altre establiment

que compleixin els nous requisits. La cap d'àrea de recursos sanitaris, Carme Pallarés, ha detallat que les noves farmàcies hauran de respectar "un criteri poblacional de 2.350 habitants per farmàcia" i una distància

mínima de 60 metres respecte d'un altre establiment, sempre que es compleixi també el criteri poblacional.

El projecte també preveu excepcions als nuclis caps de paròquia amb sobreoferta farmacèutica. És el cas d'Andorra la Vella, on la majoria d'establiments es concentren a la zona comercial. En aquests casos, es podran autoritzar noves farmàcies si es troben a més de 500 metres de la zona saturada i en barris residencials. "En teoria no hi caben més, però si

hi ha una zona allunyada de la zona comercial, es podrà obrir aquesta farmàcia", ha explicat Pallarés.

Segons les dades presentades, Andorra compta actualment amb 57 farmàcies. Salut ha remarcat que la ràtio del país és inferior a la dels països veïns, amb 28 farmàcies per cada 100.000 habitants, davant les 47 d'Espanya o les 30 de França. ●

WWW.
ampliació al web



CASOS ONCOLÒGICS

Salut estudia avançar als 45 anys la detecció precoç del càncer de mama

La decisió arriba després que Espanya també ho hagi aprovat

L. G. R.
ANDORRA LA VELLA

El Ministeri de Salut treballa per rebaixar dels 50 als 45 anys l'edat d'accés al programa de cribratge del càncer de mama, seguint les

recomanacions internacionals en matèria de detecció precoç. Així ho ha confirmat aquest dijous la ministra de Salut, Helena Mas, després que Espanya hagi anunciat l'ampliació de la franja de cribratge fins a les dones d'entre 45 i 74 anys. Mas ha deixat clar que la decisió no respon al moviment adoptat pel govern espanyol, sinó a les directrius mèdiques internacionals. "Hi ha recomanacions internacionals que ja supo-



La ministra de Salut, Helena Mas, aquest matí.

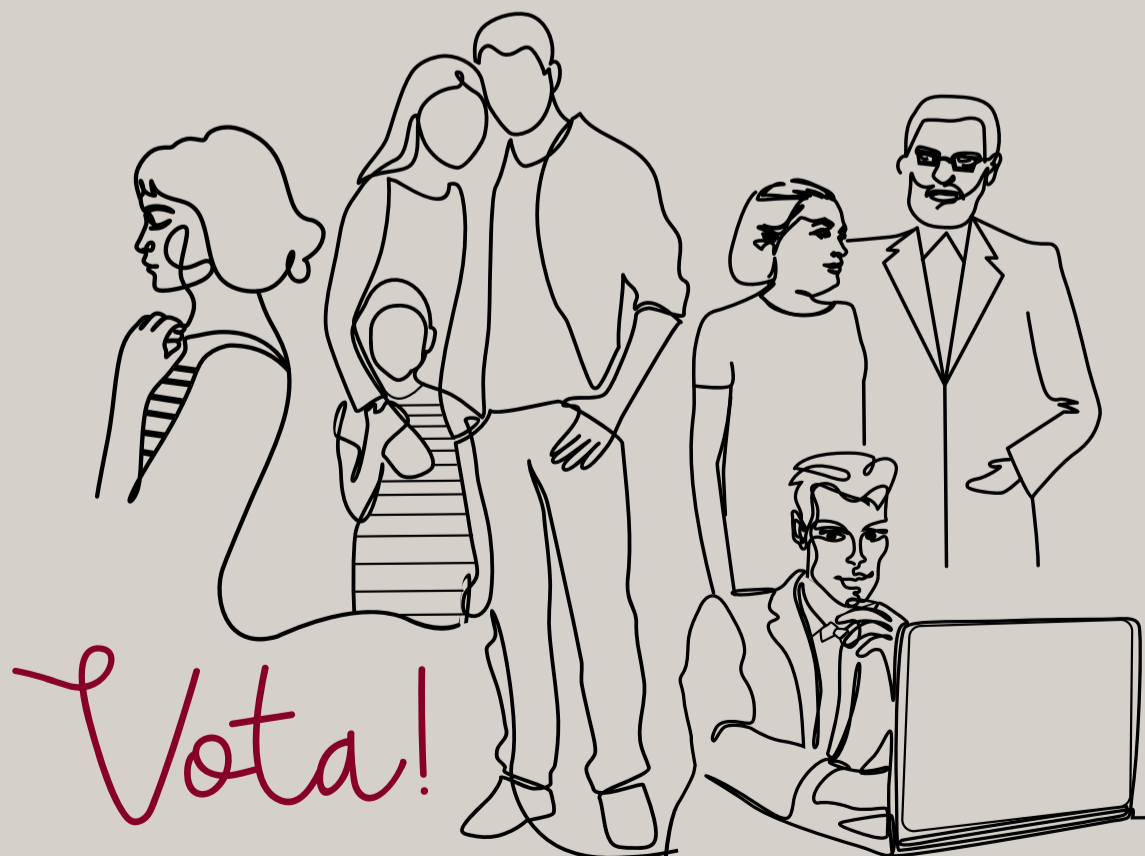
sen aquest augment de franges de població del cribratge de càncer de mama i nosaltres ja hi estem treballant", ha afirmat, després que la qüestió fos abordada recentment en el marc de les reunions internacionals vinculades a l'Assemblea Mundial de Salut. La

mesura arriba després que la Comissió de Salut Pública espanyola hagi aprovat ampliar el programa de detecció precoç del càncer de mama a dones d'entre 45 i 74 anys. Fins ara, el cribratge a l'Estat espanyol es dirigia a la població femenina d'entre 50 i 69 anys. ●

'26 ELECCIONS

17 DE JUNY DEL 2026

EDIFICI DE LA CASS > de 8.00 a 21.00 h



LA CASS, COSA DE TOTHOM

Escull qui et representarà al Consell d'Administració

VOT PER DIPÒSIT

EDIFICI DE LA CASS, 5a planta > 8 al 16 de juny

- COMUNS **NOVETAT**
- Ordino > 8 de juny
 - Encamp i El Pas de la Casa > 9 de juny
 - Canillo > 10 de juny
 - La Massana > 11 de juny
 - Andorra la Vella > 12 de juny
 - Sant Julià de Lòria > 15 de juny
 - Escaldes-Engordany > 16 de juny

Del 8 al 15 de juny de 8.00 h a 14.45 h
El 16 de juny de 8.00 h a 13.00 h



EL TEU ÈXIT
ONLINE ESTÀ A UN SOL CLICK

La teva Pàgina web

perfecta amb nosaltres!

 **Parlem ara!**

**Disseny web
personalitzat**

**Optimització
SEO**

**Disseny
Resposive**

**Manteniment i
Actualitzacions**



+376 849 489

@Vangoand



 hola@vangoandorra.com

 www.vangoandorra.com



PRESSIÓ SOCIAL PEL DRET RESIDENCIAL

El Sindicat d'Habitatge alerta de la situació dels contractes signats després del 2021

Denuncia mecanismes que afavoreixen l'encariment de preus

EL PERIÒDIC
ESCALDES - ENGORDANY

La reunió entre el Sindicat d'Habitatge d'Andorra (SHA) i els grups parlamentaris de Demòcrates per Andorra (DA) i Ciutadans Compromesos (CC) ha servit perquè l'entitat hagi traslladat les principals preocupacions vinculades al projecte de llei de desintervenció dels lloguers, especialment pel que fa a la protecció



MARVIN ARQUÍNIIGO

La portaveu del Sindicat de l'Habitatge durant la manifestació del 16 de maig.

dels llogaters i a les conseqüències que pot comportar en el mercat residencial. La trobada ha ar-

ribat pocs dies després de la mobilització del 16 de maig, la qual l'SHA ha considerat determinant

perquè els grups polítics hagin accedit a asseure's amb l'organització. Durant la reunió, l'SHA ha insistit en la necessitat d'incorporar "garanties reals" per a les famílies treballadores i ha alertat de la situació dels contractes signats després del 2021 que poden finalitzar entre el 2027 i el 2030. Segons l'entitat, molts d'aquests arrendaments s'han formalitzat amb preus elevats i la normativa actual ha deixat aquests llogaters "en una situació de desprotecció arbitrària". ●

WWW.
ampliació al web



ESPECIAL MÓN DIGITAL

Màxima visibilitat per al seu negoci



1.12 M
de reproduccions



31.98K
clics en les publicacions



3.17M
visualitzacions

comercial@elperiodic.ad



el Periòdic
d'Andorra
www.elperiodic.ad

DEBAT SOBRE EL CREIXEMENT URBANÍSTIC

Dolsa critica que el Govern no hagi definit cap a «on vol portar el país»

Diu que el creixement dels darrers anys «no pot ser» i que «passar de 100.000 persones és irracional»

MARVIN ARQUÍÑIGO



El conseller de la minoria, Enric Dolsa, en una sessió de Comú anterior.

ARNAU OJEDA GARCIA
ORDINO

“Aquí hi ha una cosa clara: el Govern sempre té la facultat de parar la construcció i, si veia que se li escapava de les mans, ho podia fer i modular-la. No ho ha fet i ells sabran per què”. Amb aquesta contundència ha criticat el conseller d’Ordino, Enric Dolsa, el model urbanístic i alhora demogràfic adoptat pel Govern.

En aquest sentit, Dolsa ha esmentat que el que hauria d’haver fet l’Executiu “no ara, si no fa anys” és explicar fins a on es vol arribar i on es vol portar aquest país: “No s’ha volgut fer i ara estem on estem”. No obstant això, l’ordinenc ha deixat

clar que “s’ha de fer” i que “mai és tard”, tot indicant que “tot el que ha passat no ho tirarem enrere, però el que s’ha de fer és intentar que això no continuï evolucionant de la mateixa manera que s’està fent ara”.

Així, ha reiterat que s’ha de definir “quants volem ser en aquest país”, tot criticant que “el creixement que tenim, del 10% i el 14% com hi ha hagut aquests anys anteriors, no pot ser”. A més, ha deixat clar que “passar de les 100.000 persones en aquest país és irracional”.

Per la seva banda, la cònsol major d’Ordino, Maria del Mar Coma, no creu que s’hagi arribat tard quant a les intervencions urbanístiques al país. “Es podria ha-

ver arribat encara més tard”, ha dit. En aquesta línia, ha remarcat que és “molt difícil saber en quin moment s’han de posar les mesures perquè tampoc afectin el creixement”, tot ressaltant que “a tots ens agrada que hi hagi un cert creixement al país”.

De fet, Coma ha considerat que aquest creixement ha permès una “bona salut econòmica” i, tot i que ha admès que “potser l’habitatge està una mica limitat”, ha apuntat que “en la mesura del possible tenim una sèrie de coses bones derivades d’aquest creixement”.

MAJORIA I MINORIA COINCIDEIXEN AMB

LA ‘DISPUTA’ AMB L’APTA // Pel que fa a l’afer entre els comuns i l’Associació de Propietaris de Terres (APTA), en què aquests últims van demanar la creació d’un organisme supranacional que centralitzés la planificació urbanística, mentre les corporacions s’hi van oposar, Dolsa i Coma han reiterat aquesta oposició agafant-se a la Constitució. “La llei diu el que diu. Per tant, l’urbanisme parroquial és facultat del comú i de ningú més”, ha defensat Dolsa, tot apuntant que “si algú no hi està d’acord, pot fer la reclamació judicial que cregui convenient”.

D’igual manera, Coma ha fet referència a la Constitució, la qual “marca una sèrie de competències. I la competència de l’urbanisme pertany als comuns”, ha sostingut. Així, la cònsol major ha considerat “contradictori” que l’APTA reclami l’article 100 sobre el dret a la propietat, el qual “suposadament no s’està respectant”, però que, en aquest cas, “es posin a discutir alguna cosa que recull la Constitució, que són les competències del comú”. ●

“

Enric Dolsa

CONSELLER D’ORDINO

«Tot el que ha passat no ho tirarem enrere, però s’ha d’intentar que això no continuï evolucionant de la mateixa manera»



BEÇ

Cuinem Andorra



CONSELL DE COMÚ

Gairebé dos milions a renovar equipaments i cobrir el 35% del consum del Complex

També cobrirà el 40% de l'aigua calenta del Complex Esportiu

ELENA HERNÁNDEZ MOLINA
ENCAMP

Encamp invertirà prop de dos milions d'euros en projectes vinculats a l'eficiència energètica i la modernització d'equipaments comunals. Dins d'aquesta partida, destaca una inversió d'uns 800.000 euros destinada a la instal·lació de plaques fotovoltaïques al Complex Esportiu i Sociocultural i a l'Escola Bressol. La cònsol major, Laura Mas, ha explicat que el projecte s'emmarca en la línia de millores energètiques impulsades pel comú durant els darrers anys, amb actuacions com el canvi de l'enllumenat públic de sodi a tecnologia LED o la incorporació de sensors de moviment. "Fem una



Render del nou vestíbul de la corporació comunal.

gran inversió de 800.000 euros aproximadament en plaques solars", ha remarcat Mas. La previsió és que la nova instal·lació generi uns 394.320 quilowatts, fet que permetrà cobrir "aproxi-

madament un 35% de la demanda actual del Complex Esportiu i Sociocultural d'Encamp". Pel que fa a la producció tèrmica, la cònsol major ha detallat que les noves instal·lacions permetran

cobrir "entre el 35 i el 40%" de la demanda d'aigua calenta del centre esportiu. ●

WWW.
ampliació al web



Encamp aprova els primers protocols contra l'assetjament laboral i sexual

E. H. M.
ENCAMP

"Quan arribi el moment d'actuar, tot això s'externalitza per ser el màxim de curosos i neutrals possibles". Amb aquestes paraules, la consellera d'Afers Socials i Gent Gran i de Recursos Humans, Sílvia Ramond, ha defensat l'aprovació dels primers protocols contra l'assetjament laboral i l'assetjament sexual o per raó de sexe del Comú d'Encamp.

La corporació ha aprovat els textos amb la validació prèvia

del Comitè de Personal, un aspecte que Ramond ha volgut remarcar. Així, ha explicat que els protocols s'alineen amb els eixos del pla d'igualtat impulsat conjuntament amb «comuns, Govern i l'Institut Andorrà de les Dones» i tenen com a objectiu prevenir i actuar davant qualsevol situació d'assetjament dins de l'entorn laboral. La consellera ha assegurat que la voluntat és garantir "la tolerància zero" davant conductes que vulnerin el respecte, la dignitat i la igualtat, així



L'inici de la sessió del Consell de Comú d'Encamp.

com permetre que els treballadors desenvolupin la seva feina "amb seguretat i respecte".

Per la seva banda, la cònsol major, Laura Mas, ha destacat que els protocols incorporen diversos mecanismes per activar-los i protegir les possibles víctimes. En aquest sentit, ha detallat que «una persona afectada

podrà dirigir-se directament a dues persones de referència» — el director de Recursos Humans i una tècnica d'Afers Socials—, utilitzar una aplicació específica habilitada pel comú o activar altres canals interns previstos. ●

WWW.
ampliació al web



IDENTITAT

Escaldes reivindica el seu termalisme per entrar a la xarxa de viles històriques

MARVIN ARQUÍÑIGO

Asseguren que la proposta permet consolidar el patrimoni

E. H. M.
ESCALDES - ENGORDANY

“Formar part de l’Associació Europea de Viles Històriques Termals ens pot portar a un turisme més lligat a l’interès històric que pot tenir la parròquia”. Amb aquesta reflexió, el conseller de Joventut i Ciutadania d’Escaldes-Engordany, Ramon Tena, ha defensat la candidatura de la parròquia per integrar-se a aquesta xarxa vinculada al Consell d’Europa, la qual agrupa municipis amb tradició termal i promou la cooperació en àmbits com el patrimoni, el turisme, la salut i la cultura.

La proposta té com a objectiu reforçar la projecció internacional d’Escaldes-Engordany i reivindicar el valor històric de les aigües termals, considerades un dels elements clau en el desenvolupament del primer turisme del país. La candidatura també busca consolidar la parròquia dins d’un circuit europeu de ciutats termals històriques i generar noves oportunitats vinculades al patrimoni, la recerca i el termalisme.

Durant la presentació de la proposta de candidatura, tant Tena com la cònsol major, Rosa Gili, han remarcat que la iniciativa també serveix per donar valor al patrimoni i a la història termal de la parròquia. El conseller ha recordat que «els requisits per formar part de la xarxa són exigents» i passen per disposar d’aigua termal dins del municipi, acreditar una vinculació històrica amb el termalisme des del segle XIX i demostrar una aposta institu-



La cònsol major i el conseller de Joventut i Ciutadania d’Escaldes-Engordany durant la presentació de la proposta de la candidatura.

La candidatura també es planteja com una oportunitat per diversificar el model turístic de la parròquia

cional per la protecció i promoció del patrimoni.

En aquest sentit, Gili ha defensat que durant els darrers anys el comú ha impulsat actuacions per recuperar espais i memòria històrica vinculats a les aigües termals. “No ens acabàvem de creure tot el que teníem”, ha afirmat la cònsol, qui ha reivindicat la singularitat d’Escaldes-Engordany davant de models turístics més enfocats a propostes creades artificialment.

La candidatura també es planteja com una oportunitat per diversificar el model turístic de la parròquia. Tena ha explicat que «entrar en aquesta xarxa europea permetria situar Escaldes-Engordany al costat de ciutats com Budapest, Baden-Baden, Vichy o Caldes de Montbui». Se-

gons el conseller, això obre la porta a un perfil de visitant més interessat en la història, el patrimoni i el termalisme, complementant l’actual oferta més vinculada a l’oci.

A més de la projecció turística, el projecte també pot facilitar noves línies de cooperació i investigació vinculades a la salut i a les propietats terapèutiques de l’aigua termal. Gili ha explicat que «el comú ha encarregat una nova anàlisi de la composició de l’aigua» i ha apuntat que la candidatura podria facilitar futures col·laboracions científiques o estudis relacionats amb el benestar i la salut. ●

WWW.
ampliació al web



CRÈDIT EXTRAORDINARI

L'Executiu vol habilitar un mòdul específic de salut mental

Per això, compra un terreny per 275.000 euros adjacent al centre penitenciari de la Comella

EL PERIÒDIC
ESCALDES-ENGORDANY

El Govern ha aprovat el projecte de llei de crèdit extraordinari per adquirir una parcel·la adjacent al centre penitenciari de la Comella amb l'objectiu d'ampliar, en un futur, les instal·lacions del recinte. La iniciativa, impulsada a proposta de la ministra de Justícia i Interior, Ester Molné, preveu la compra d'un terreny de 1.782,97 metres quadrats situat al costat del mur perimetral de la presó.

Segons ha exposat l'Executiu, l'ampliació ha de permetre habilitar un mòdul específic destinat a salut mental i adaptar els espais penitenciaris a l'increment progressiu de persones internes amb aquest tipus de patologies. Actualment, part del mòdul de menors s'utilitza per atendre interns amb problemes de salut mental, una situació que el Govern considera insuficient per donar resposta a les necessitats actuals.

La futura ampliació també ha de facilitar un entorn més adequat per al treball conjunt de professionals d'infermeria, psicologia i psiquiatria, així com disposar d'un règim d'internament adaptat. Paral·lelament, es preveu guanyar espais destinats a activitats de reinserció, ja que el centre penitenciari no disposa actualment de prou àrees per atendre totes les pro-



El terreny és de 1.782,97 metres quadrats.

postes vinculades a aquest àmbit. Molné ja havia indicat davant la Comissió Legislativa de Justícia, Interior i Afers Institucionals que aquesta actuació "es du a terme sense necessitats immediates i sense sobrepoblació al centre" i, per tant, "amb anticipació".

L'acord entre el Govern i la propietat fixa el cost de l'operació en 275.000 euros. D'aquest import, 260.000 euros corresponen a la compra del terreny, mentre que la resta es destina als impostos i a les despeses derivades del canvi de titularitat. Després de l'aprovació per part del Consell de ministres, el projecte de llei serà tramitat al Consell General perquè pugui ser validat parlamentàriament. ●

DETENCIONS

Arrestada per apropiar-se de 900 euros en cobraments en efectiu

llegeix la notícia completa aquí



MARVIN ARQUÍÑIGO

CENTRE SOCIO SANITARI

Ordino confia que el plec de bases estigui enllestit «abans de finals d'any»

llegeix la notícia completa aquí



MARVIN ARQUÍÑIGO

SUPORT SOCIAL

Encara no hi ha ni informe tècnic per a l'ajuda a cuidadors no professionals

llegeix la notícia completa aquí



MARVIN ARQUÍÑIGO

AFERS SOCIALS

L'import mitjà de les ajudes per llar s'enfila fins als 6.600 euros

llegeix la notícia completa aquí



MARVIN ARQUÍÑIGO

el Periòdic BUSINESS

L'ACTUALITAT ECONÒMICA DEL PRINCIPAT

Pere
Brachfield
Pàg.2

Els costos financers de vendre a crèdit i de suportar demores en els pagaments



Jaime
Mesas
Pàg.3

Consultori fiscal



Vas pel bon camí cap a la llibertat financera? Una guia realista segons la teva edat

Ignacio Timón



Independent Financial Advisors Andbank

Hi ha una pregunta que, tard o d'hora, tots ens fem: estic fent el correcte amb els meus diners per aconseguir la llibertat financera? La resposta, com gairebé tot a la vida, és: depèn. Però hi ha una cosa que sí que és universal: no existeixen les dreceres.

En un món ple de promeses de rendibilitat ràpida, informació poc precisa i fórmules miraculoses, convé tornar a l'essencial. Invertir no és especular. Invertir és convertir-te en copropietari de bons negocis i donar-los temps. És entendre que el creixement sòlid requereix paciència. I, sobretot, és assumir que el veritable motor de la riquesa no és la sort, sinó l'interès compost.

La base de tot: temps, estalvi i coneixement

L'interès compost —que fins i tot Albert



Einstein va definir com “la vuitena meravella del món”— funciona amb tres variables molt clares: quant estalvies, durant quant temps mantens la inversió i quina rendibilitat aconseguixes. No cal dominar-les totes des del primer dia, però sí entendre que funcionen conjuntament.

Amb aquesta base clara, l'estratègia varia segons l'etapa vital. No és el mateix començar amb 18 anys que amb 45. I aquí és on entra la planificació intel·ligent.

De 16 a 22 anys: el teu millor actiu no és el diner

Si ets en aquest rang, tens un avantatge que no es pot comprar: el temps. I probablement també flexibilitat.

L'error més habitual aquí és obsessionar-se amb invertir grans quantitats. No és necessari. El que realment importa és formar-se. Entendre com funcionen els mercats, què és una empresa i com es crea valor.

Si pots generar petits ingressos —classes particulars, feines puntuals—millor. Però no és el focus. El focus és adquirir coneixement

Passa a la pàgina següent

Pàg.4

Les empreses familiars generen el 65% del PIB andorrà, però set de cada deu encara no tenen un pla de successió

L'estudi revela que més d'un terç de les empreses ja han arribat a la tercera generació, un escenari que defineixen com “extremament complicat”

Pàg.4

Myandbank impulsa tres beques de 2.500 euros per a joves que iniciïn estudis universitaris

Les ajudes s'adrecen a estudiants amb nacionalitat andorrana o residents legals al país amb un mínim de cinc anys d'antiguitat

CRIP TOS



Ara és el moment

Compra Bitcoin i Ethereum amb la seguretat de la custòdia professional de Prosegur i el rigor de Myandbank. Per invertir amb confiança i amb les comissions més baixes del mercat.

0,50 % de trading i 0,50 % de custòdia anual



myandbank



PROSEGUER
CRYPTO

La compra i venda de criptodivises a Myandbank es realitza a través de la companyia Prosegur Crypto, que ha aconseguit la llicència per operar amb criptoactius al Principat d'Andorra. Les operacions no tindran cap cost des de Myandbank. Prosegur Crypto cobrarà una comissió de 0,50 % + IGI de compravenda, la qual es deduirà de l'import de la compra, i una comissió de custòdia del 0,50 % + IGI anual, que es cobrarà mensualment.

Myandbank és un banc 100% digital, un nou canal comercial d'Andorra Banc Agrícola Reig, SA. (Andbank). Andbank opera amb el Número de Registre Tributari (NRT) A700158 F, el núm. de Registre Societats Mercantils 5008, i el núm. de registre a l'Autoritat Financera Andorrana (AFA) EB 01/95. Per a més informació, contacta amb hola@myandbank.com o al 881 960.

Ve de la pàgina anterior

financer abans de tenir un salari rellevant. Perquè quan arribi, marcarà la diferència.

De 22 a 30 anys: la dècada que ho canvia tot

Aquí comença el joc de veritat. Comences a generar ingressos i, amb sort, encara no tens grans càrregues.

Aquest és el moment més potent per construir patrimoni. No tant pel que guanyes, sinó pel que decideixes no gastar.

Reduir despeses innecessàries —cotxes finançats, consum per validació social— pot accelerar molt el teu creixement financer. No es tracta de no gaudir, sinó de gastar amb criteri.

En paral·lel, busca maneres d'augmentar ingressos. Mai havia estat tan accessible:

habilitats digitals, projectes online, intel·ligència artificial... tot suma.

A nivell d'inversió, et pots permetre més risc. Horitzons llargs permeten estratègies més orientades al creixement.

De 30 a 50 anys: optimitzar i accelerar

És l'etapa en què més gent comença... però també on el temps ja no juga tant a favor.

Aquí entren en joc les responsabilitats: família, hipoteca, estabilitat. Però també solen augmentar els ingressos. La clau és optimitzar.

Hi ha una fórmula senzilla per mesurar si vas alineat amb el teu patrimoni esperat:

Patrimoni objectiu \approx (edat \times ingressos anuals nets) / 10

No és una regla absoluta, però sí una bona referència.

Si estàs per sota, no passa res. Vol dir que

cal ajustar: estalviar més, invertir millor o ambdues coses. I aquí, de nou, el coneixement és diferencial.

Una altra idea clau: la volatilitat no és l'enemic. Històricament, índexs com el S&P 500 pateixen caigudes anuals, però acaben en positiu la major part de les vegades.

Entendre-ho et permet aprofitar oportunitats en lloc de témer-les.

Més de 50 anys: protegir i consolidar

En aquesta etapa, l'objectiu canvia. Ja no es tracta tant de maximitzar, sinó de protegir.

Si has construït patrimoni, toca gestionar-lo bé. Si comences ara, encara hi ets a temps de millorar la teva situació, tot i que amb expectatives més realistes.

La clau aquí és la diversificació: combinar renda variable, fons indexats o ETF i actius més conservadors. Reduir riscos sense

renunciar a créixer.

També és moment de fer-se una pregunta més profunda: *per a què vull aquests diners?* Perquè la llibertat financera no és una xifra, és una sensació de tranquil·litat.

Reflexió final

Cada etapa té les seves regles, però totes comparteixen el mateix: disciplina, paciència i sentit comú.

No necessites trobar la inversió perfecta. Necessites construir un sistema que funcioni durant anys. Perquè la llibertat financera no s'aconsegueix amb decisions brillants puntuals, sinó amb constància.

I si hi ha una idea que ho resumeix tot, és aquesta:

No es tracta d'encertar el moment perfecte, sinó de mantenir-se prou temps en el mercat correcte.

Els costos financers de vendre a crèdit i de suportar demores en els pagaments

Pere Brachfield

@PereBrachfield



Soci director de Brachfield & Asociados Abogados

Un conegut aforisme diu que: «no hi ha res gratis en aquest món» i un axioma en finances preceptua que: «els diners amb el pas del temps perden valor». Cal no oblidar mai aquestes dues sentències, ja que les empreses que venen a crèdit incorren en una sèrie de costos. La raó és que la majoria de les empreses financen una gran part de les seves vendes amb crèdits bancaris a curt. En altres paraules, les empreses que atorguen crèdits als seus compradors se solen haver d'endeutar amb tercers per poder finançar les inversions en saldos de clients, ja que no disposen de prou fons de maniobra per finançar les necessitats de fons que suposen les vendes a crèdit, ni generen suficient flux de caixa per sufragar les noves operacions. Els comptes de clients representen una de les inversions més importants de l'actiu de les empreses i en moltes ocasions són el primer ús de fons de l'empresa.

Per tant, les empreses que venen a crèdit han de suportar els costos financers que suposen la inversió en comptes de clients pendents de cobrament. En general, les companyies no disposen de recursos propis -o de recursos financers bàsics- prou per finançar la massa que representen els drets de cobrament a clients i han de recórrer al crèdit bancari. La funció financera ha d'avaluar el cost pel proveïdor de les operacions amb pagament ajornat, pel fet que, si l'empresa ha esgotat la seva capacitat d'obtenir recursos propis, ha de cobrir les necessitats d'inversió del seu actiu corrent amb passiu a curt amb cost. L'àrea financera ha de calcular el cost dels recursos financers i ha d'existir una relació adequada entre el retorn que l'empresa espera obtenir de les inversions efectuades en l'operació a crèdit i el cost mitjà dels recursos emprats. Una màxima en finances dicta que si d'una inversió en actius equivalent a un euro, la companyia espera obtenir un marge de cinc cèntims per euro, llavors ha d'aconseguir un finançament que li costi menys de cinc cèntims per cada euro.



El crèdit atorgat als clients provoca a les empreses proveïdores quatre tipus diferents de costos: primer, les pèrdues directes provocades pels crèdits comercials incobrables; segon, el cost dels recursos emprats

en el finançament dels crèdits de clients durant el temps transcorregut des que la venda fins al cobrament de la transacció comercial; tercer, les despeses de gestió; en aquest grup entren els costos administratius de la

gestió i control dels comptes de clients, els costos originats per la tramitació dels diferents mitjans de pagament, les despeses de

Passa a la pàgina següent

Ve de la pàgina anterior

cobrament, els costos de la gestió de cobrament i els produïts per les gestions recuperatòries; i quart, els costos derivats de la prevenció i cobertura dels riscos de crèdit.

El control i anàlisi d'aquests costos servirà al departament de crèdits com a guia per conèixer l'eficiència de la seva gestió. La comparació de les dades obtingudes en diferents períodes permet que l'empresa pugui avaluar els resultats de les mesures correctores adoptades en un moment donat. Per tant, com més gran sigui el termini de cobrament que han de suportar les empreses, més gran serà la massa de comptes a cobrar que tindrà en els seus balanços, i en conseqüència major serà el cost financer que experimentarà.

Així mateix, el proveïdor ha de tenir en compte el cost ocult que hi ha a l'hora d'atorgar un crèdit a un client. Per exemple, si l'empresa proveïdora Garadna SL realitza la concessió d'un crèdit de 20.000 euros a un client que pagarà la factura 90 dies després d'haver-se fet el lliurament de la mercaderia. Si partim del principi que Garadna S.L. es finança amb línies de crèdit i el tipus d'interès mitjà que ha d'abonar als

bancs per a l'obtenció de recursos a curt termini és del 6% taxa anualitzada, el cost financer (utilitzant una fórmula senzilla basada en l'interès simple) seria de 300 euros. Per tant, el cost que ha de suportar l'empresa Garadna S.L. per finançar aquesta venda a crèdit és de 300 euros; import gens menyspreable si tenim en compte que representa l'1,5% de l'import de la factura.

Per tal que tots els empleats implicats en la gestió del crèdit client estiguin conscienciats de la importància dels terminis de pagament que es concedeixen als clients, és convenient que les empreses tinguin una taula amb els càlculs de cost d'ajornament segons els imports de l'operació i el termini atorgat al client per pagar. El tipus d'interès que s'aplica en els càlculs ha de ser el cost mitjà ponderat dels recursos financers utilitzats per a les inversions en l'actiu corrent. Aquesta simple taula ajudarà els empleats de l'empresa, i en particular als venedors, a adonar-se de la repercussió que té en el compte de resultats de l'empresa cada venda a crèdit en funció de l'ajornament que es concedeix al client. Aquest mètode permet sensibilitzar els comercials de la importància de moderar els terminis de pagament atorgats a clients.

Per una altra banda, una conseqüència de la morositat dels clients que es retarden en pagar les factures vençudes és l'aparició de tensions de tresoreria provocats per l'insuficient flux de fons en fallar la previsió de cobraments que havia fet el tresorer. Així mateix, la disminució del flux de cobraments posa en dificultats la tresoreria de l'empresa i impedeix a l'empresa atendre els seus propis compromisos de pagament. Per consegüent, la necessitat d'obtenir liquiditat a curt per cobrir les necessitats puntuals de tresoreria obliga les empreses afectades per la morositat a sol·licitar urgentment als bancs els fons necessaris per sortir de la dificultat. La morositat també té repercussions de tipus econòmic financer a les empreses que la pateixen, sent les més rellevants l'allargament del període mitjà de maduració del negoci i del cycle de caixa, l'allargament del cycle de caixa que implica un augment de les necessitats operatives de fons, l'increment desproporcionat de l'actiu corrent realitzable per culpa de l'augment dels comptes per cobrar i saldos vençuts de clients, augment de l'actiu corrent en incrementar les partides de clients amb els comptes vençudes i impagades, increment del corrent net en el balanç que

suposa un augment de les necessitats de finançament de l'actiu corrent i un increment dels costos financers, increment del passiu a curt amb cost en forma de crèdits bancaris utilitzats per finançar els saldos de clients vençuts i no cobrats, augment dels costos financers provocats pels retards en el pagament i altres despeses addicionals, desequilibri financer i de l'estructura del balanç de la companyia, imatge financera negativa en les anàlisis d'estats financers, costos financers addicionals pel cost de saldos compensatoris exigits pels bancs en haver augmentat els impagats i les devolucions d'efectes i descens de la rendibilitat empresarial.

Les despeses que provoquen els impagats són les despeses bancàries de devolució d'efectes, despeses administratives per a la gestió dels impagats, despeses en recollida d'informació financera sobre clients, i despeses originades per pagar els serveis de les empreses de recobrament de les factures impagades. També inclouen despeses de gestió de cobrament interna com poden ser els desplaçaments per visitar els deutors, les trucades per telèfon als clients morosos i els salaris del personal encarregat de fer les tasques de recuperació de crèdits impagats.



Jaime Mesas



Auditor i assessor comptable

Aquesta setmana compartim amb els lectors la consulta vinculant CV0367-2026, de 17 de febrer del 2026, del Departament de Tributs i de Fronteres (d'ara endavant, DTF), relativa al tipus de gravamen de l'impost general indirecte aplicable als serveis de formació prestats en línia per una universitat privada andorrana autoritzada a l'empara del Decret 183/2022, del 4 de maig del 2022.

La consulta se centra en tres qüestions concurrents: la qualificació dels serveis educatius en línia com a serveis de formació o com a serveis prestats per via electrònica als efectes de l'IGI; les regles de localitza-

ció territorial d'aquests serveis d'acord amb els articles 43, 44.3 i 44.7 de la Llei 11/2012, del 21 de juny; i els pressupòsits per a l'aplicació del tipus superreduït del 0% prevista a l'article 59.4 del mateix text legal, desplegat per l'article 18 del Reglament de l'IGI.

La consultant és una entitat andorrana autoritzada com a universitat privada que imparteix formació de nivell universitari principalment en modalitat no presencial mitjançant un Campus Virtual. L'estructura formativa combina classes síncrones en directe, classes asíncrones gravades, fòrums de discussió amb intervenció docent, tutories personalitzades amb un tutor assignat i un sistema d'avaluació contínua complementada amb prova final integradora. L'oferta s'estructura sobre el sistema ECTS i comprèn programes de bàtxelor, màster i doctorat d'acord amb l'Espai Euro-

peu d'Educació Superior.

Pel que fa a la qualificació del servei, el DTF reitera el criteri ja fixat a les consultes vinculants CV0205-2021 i CV0219-2021, segons el qual la frontera entre el servei de formació i el servei prestat per via electrònica depèn de la recurrència i necessitat de la intervenció del professorat. Quan aquesta intervenció és accessòria o ocasional, l'operació té la consideració de servei electrònic; quan resulta necessària, recurrent i integrada en la mateixa metodologia docent, l'operació es qualifica com a formació. Aplicat al supòsit descrit (classes en directe, fòrums amb intervenció del docent i tutories personalitzades recurrents), el DTF conclou que els serveis prestats per la consultant constitueixen serveis de formació als efectes de l'IGI.

Quant a les regles de localització, el DTF,

amb remissió expressa a les consultes CV0205-2021, CV0219-2021 i, més recentment, CV0339-2025, de 27 de març del 2025, confirma que les formacions prestades en línia des d'Andorra s'entenen realitzades al territori andorrà a l'empara de les regles especials previstes als apartats 3 i 7.c de l'article 44 de la Llei de l'IGI. La conseqüència pràctica és la subjecció a l'impost amb independència de la condició empresarial o no empresarial del destinatari i del lloc on aquest tingui la seva seu o residència habitual.

En relació amb el tipus superreduït del 0%, el DTF reformula el criteri doctrinal contingut a les consultes CV0213-2021 i CV0299-2024, de 13 de febrer del 2024, i exigeix la concurrència d'un requisit subjectiu i d'un requisit objectiu. El primer obliga que el prestador sigui una entitat privada degudament autoritzada en matèria d'educació o d'ensenyament superior en els termes de l'article 18 del Reglament de l'IGI; el segon imposa que les matèries impartides s'integrin en els plans d'estudis del sistema educatiu andorrà o, alternativament, de sistemes educatius d'estats amb els quals Andorra hagi subscrit un conveni en matèria educativa. La verificació d'aquest paràmetre objectiu no recau en el DTF

sinó que correspon al Ministeri d'Educació, que actua com a autoritat acadèmica determinant a aquest efecte.

La consulta permet destacar els eixos següents: (i) qualificació i intervenció docent: la naturalesa formativa del servei depèn de la presència real i recurrent del professorat i no del format presencial o telemàtic, de manera que els models universitaris en línia amb interacció efectiva queden plenament localitzats a Andorra i subjectes a l'IGI; i (ii) tipus superreduït i competència ministerial: l'aplicació del 0% no és automàtica per la simple obtenció de l'autorització universitària, sinó que exigeix també que les matèries impartides s'integrin en un pla d'estudis reconegut, qüestió que escapa de l'àmbit decisor del DTF i aconsella una coordinació prèvia amb el Ministeri d'Educació abans del llançament efectiu dels programes.



Les empreses familiars generen el 65% del PIB andorrà, però set de cada deu encara no tenen un pla de successió

Les empreses familiars andorranes tenen una trajectòria mitjana de 48 anys, una xifra superior a la registrada en països veïns com Espanya o França. A més, més d'un terç de les companyies del país ja han aconseguit arribar a la tercera generació, un fet que els experts qualifiquen d'"extremament complicat". Així ho conclou l'estudi Radiografia de l'Empresa Familiar Andorrana, presentat aquest dimarts per l'Empresa Familiar Andorrana (EFA), en el primer informe acadèmic elaborat sobre el perfil de l'empresa familiar al Principat.

El treball, elaborat pel doctor en ciències econòmiques i empresarials i rector honorari de la Universitat Abat Oliba CEU, Juan Corona Ramón, i pel professor dels estudis d'economia i empresa de la Universitat Oberta de Catalunya, Fernando Álvarez Gómez, destaca el pes estructural d'aquest model empresarial a Andorra. Segons les dades recollides, les empreses familiars representen el 65% del PIB andorrà i el 35% de l'ocupació privada, convertint-se en "un pilar sistèmic" de l'economia del país.

L'estudi també revela que el 67,4% dels empresaris considera que la condició d'empresa familiar afavoreix el desenvolupament del negoci. En paral·lel, el 35,7% de les empreses enquestades ja es troben en mans de la tercera generació familiar. Pel que fa a l'estructura accionarial, un 28,6% de les

empreses tenen un únic accionista amb el 100% de les participacions, mentre que en un 21,4% dels casos hi ha almenys un accionista amb més del 50% de les accions.

La direcció de les empreses també continua fortament vinculada a les famílies fundadores. En el 83,7% dels casos, el CEO és membre de la família propietària i acumula una antiguitat mitjana de vint anys al capdavant de la companyia. L'informe posa igualment l'accent en la internacionalització i la sostenibilitat. Gairebé el 70% de les empreses assegura tenir una visió internacional, mentre que el 100% afirma estar compromesa amb criteris de sostenibilitat.

Tot i això, l'estudi detecta reptes pendents en la planificació del relleu generacional. El 52,6% de les empreses preveu canvis generacionals durant els pròxims cinc anys i el 51% considera prioritària la successió, però un 71% encara no disposa d'un pla acordat per afrontar-la. Només el 26,3% compta actualment amb un protocol familiar formalitzat.

Finalment, l'anàlisi també destaca la solidesa financera d'aquestes companyies. El 70% de les empreses tenen un endeutament inferior al 10%, una situació que els autors defineixen com "un cas d'èxit". A més, la meitat de les empreses que ja han arribat a la tercera generació opten per no repartir dividends.

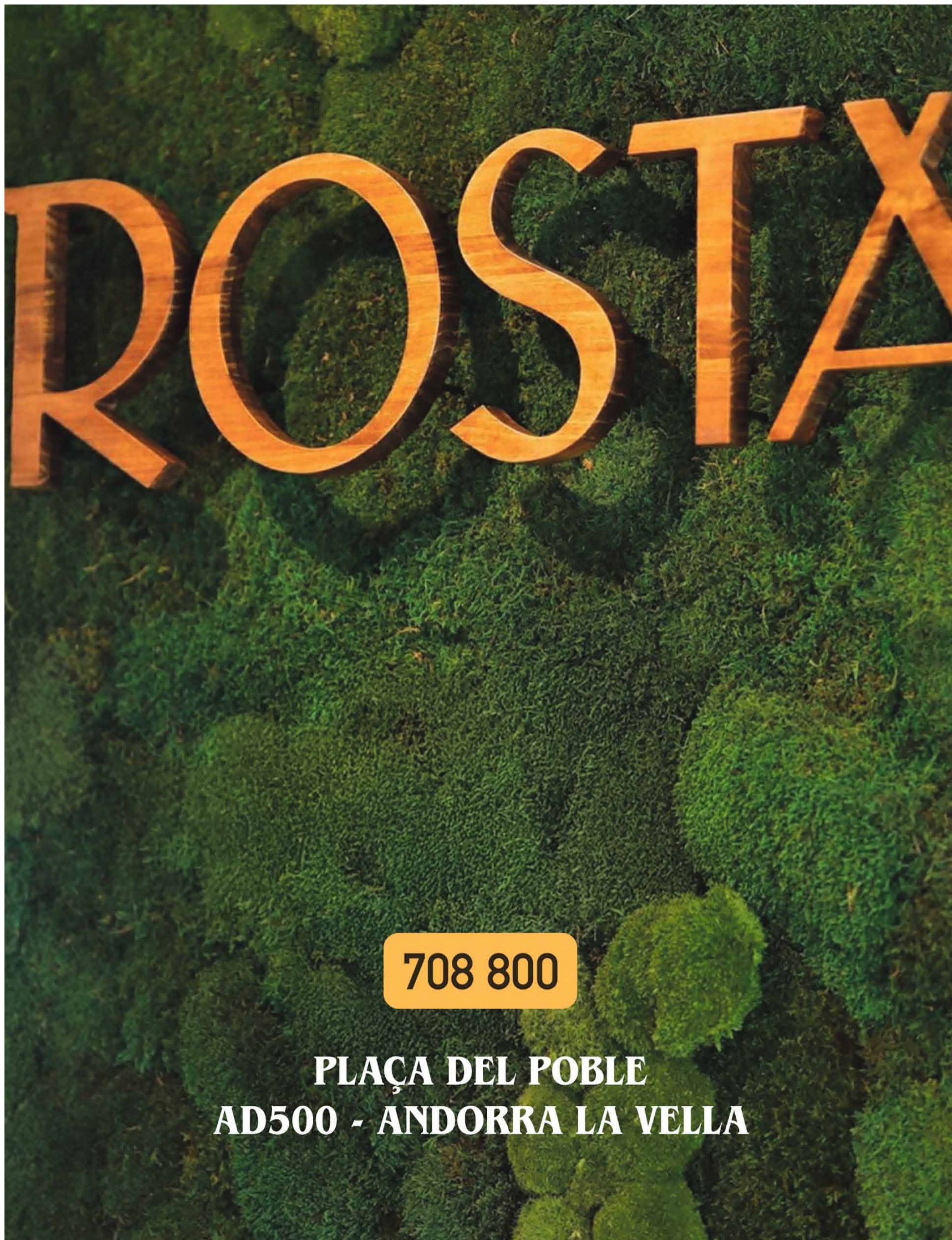
Myandbank impulsa tres beques de 2.500 euros per a joves que iniciïn estudis universitaris

Myandbank ha posat en marxa una convocatòria de tres beques de 2.500 euros cadascuna destinades a estudiants del Principat que vulguin iniciar estudis superiors. La iniciativa, presentada aquest dimecres, busca facilitar l'accés a la universitat i reforçar les oportunitats formatives dels joves andorrans. Les ajudes s'adrecen a estudiants amb nacionalitat andorrana o residents legals al país amb un mínim de cinc anys d'antiguitat, que hagin completat el batxillerat —o estudis equivalents dels diferents sistemes educatius— abans de l'1 de juliol de 2026 i accedeixin per primera vegada a un grau universitari. Segons ha informat l'entitat bancària, el procés de selecció prioritzarà el rendiment acadèmic dels candidats, però també tindrà en compte altres factors com la motivació personal o la implicació en activitats extraescolars. La tria dels beneficiaris es farà mitjançant una comissió creada específicament per a

aquesta convocatòria amb l'objectiu de garantir un procés "objectiu i transparent". El període de presentació de candidatures s'obrirà del 8 al 24 de juny, mentre que la resolució definitiva es donarà a conèixer el pròxim 22 de juliol. Les persones interessades poden consultar les bases de participació a la web oficial de l'entitat. La iniciativa incorpora també un component divulgatiu i inspirador.

Els estudiants seleccionats compartiran les seves experiències, objectius i expectatives acadèmiques a través de petits vídeos a les xarxes socials de l'entitat, amb la voluntat de motivar altres joves a continuar formant-se. Amb aquesta convocatòria, Myandbank reforça la seva aposta pel talent jove i la formació superior com a eina de desenvolupament social i econòmic del país, en una acció que busca contribuir a la construcció de noves oportunitats per als futurs professionals del Principat.





708 800

**PLAÇA DEL POBLE
AD500 - ANDORRA LA VELLA**



 (+376) 747 747



PROJECTE DE CASES ORDINO

Dormitoris: 3
 Banys: X
 Places de pàrquing: X
 Plantes: X
 Metres construïts: XXm²

Carretera del coll d'Ordino,
 Ordino
 Preu: 1.800.000€

CASA A XIXERELLA LA MASSANA

Dormitoris: 4
 Banys: 3
 Places de pàrquing: 3
 Plantes: 3
 Metres construïts: 460m²

Carretera general, Xixerella
 Preu: 2.200.000€



 Casa Nova Olivet 10, Ordino

 laportella@andorra.ad

 (+376) 353 424 / 379 769

 www.laportella.ad

FEINA



Pintura i manteniment en general

CHOLO

Treballs de paleta, lampisteria, pintura, electricitat i fusteria

Sol·liciteu pressupost sense compromís

E: sgcholo@hotmail.com
M: +376 365 016



El Periòdic cerca
Comercial

Amb experiència, que tingui coneixements del mercat andorrà. Valorem l'organització, responsabilitat, i els idiomes. Es busca algú amb habilitats comunicatives que tingui nacionalitat andorrana o permís de residència.

Envia'ns el teu CV a rrhh@elperiodic.ad



Nou restaurant Gastronòmic a Escaldes-Engordany.

Cerquem *cuiners, cambrers i rentaplats.*

Enviar cv a hola@becrestaurant.com

XXVII FESTIVAL INTERNACIONAL

PRINCIPAT D'ANDORRA

ORGUE&nd

2026

PRIMAVERA



3 abril

Concert de Divendres Sant
IGNACIO RIBAS & JONAINA SALVADOR
(AND) / ORGUE, HARMÒNIUM & SOPRANO
Església de Sant Esteve d'Andorra la Vella, 21.30 h
Cygnus
/ Cant cap a la llum, trànsit entre mons /



9 maig

FCO. JAVIER LÓPEZ & ESTER SÁNCHEZ
(ESP) / ORGUE & FLAUTA TRAVESSERA
Església de Sant Iscle i Santa Victòria de la Massana, 21.30 h
Libra
/ Arquitectures del cel /



6 juny

AUGUSTO BELAU & DAVID ARNAU
(ESP) / ORGUE & TROMPA
Església de Sant Pere Màrtir d'Escaldes-Engordany, 21.30 h
Orion
/ Crides i batalles al firmament /

Constel·lacions
/ Veus en diàleg /



Reserva a: www.amicsdelsorgues.com / Entrada lliure amb col·lecta

Organitza



Amb el patrocini de



Amb la col·laboració de



Amb el suport de



Més informació:



Esports

PIRAGÜISME

Doria, amb «ganes» de començar la maratón per classificar-se als Jocs de LA

Assoliran les places en base una classificació de nou cites puntuables, no en un únic Mundial

POL FORCADA QUEVEDO
ANDORRA LA VELLA

Amb la pretemporada enllestida, Mònica Doria està a punt i amb «moltes ganes» d'encetar el nou curs per, a la vegada, donar el tret de sortida al nou format classificatori per als Jocs Olímpics de Los Angeles del 2028. A partir d'ara, les piragüistes no s'ho jugaran tot a una carta durant el Mundial de l'any anterior, sinó que assoliran les places en base una classificació final constituïda per nou proves puntuables entre aquest 2026 i el 2027. «Dona més tranquil·litat perquè es compta tot el rendiment en aquest any i mig, i no t'ho jugues tot en una competició», ha citat la tricolor aquest matí a la seu social de Creand, deixant clar que «si rendixo al meu nivell durant aquest temps, sé que estaré amb un lloc».

De fet, aquesta fórmula és la primera del nou sistema d'accés, però no l'única. En aquest sentit, en cas que Doria no es fes amb una plaça amb aquest format de rànquing –és l'objectiu–, tindrà una nova oportunitat a l'Europeu de l'any 2028, del qual sortiran dues participants més. Posteriorment en tindrà una darrera amb una cita en la qual competiran aquelles palistes encara sense plaça, en què també estarà en joc dues places per a les olímpiques estatunidenques.

En detall de les competicions, el seu entrenador, Cristian Tobio, ha esmentat que no prendran part



Mònica Doria i el seu entrenador, Cristian Tobio, aquest matí a la seu de Creand.

MÒNICA DORIA

PALISTA

«No només penso en Los Angeles, he d'estar a cada cita al màxim nivell perquè l'objectiu sempre serà estar entre les millors»

en la primera Copa del Món de la temporada, a Ljubljana. La decisió s'ha pres per arribar en el millor estat de forma a les següents. Així, l'andorrana sí que serà a Praga, la segona cursa del calendari, i a Augsburg, la tercera, abans de

fer les maletes cap als Estats Units per competir al Mundial.

Enguany es disputa entre el 20 i el 25 de juliol a Oklahoma City, on també es faran els Jocs Olímpics. Ara bé, tot i ser el mateix recinte, no serà el mateix ca-

nal. En relació amb això, Doria ha subratllat que el de la primera competició «és molt diferent del que estem acostumats, ja que té molt pendent i és més recte».

«No només penso en Los Angeles, he d'estar a cada cita al màxim nivell perquè l'objectiu sempre serà estar entre les millors», ha assenyalat la piragüista. Una d'aquestes, doncs, serà l'Europeu d'Ivrea, on defensarà l'or en canoa que el maig de l'any passat es va penjar a Vaires-sur-Marne, a França. ●

GIMNÀSTICA RÍTMICA

La FAG i Andbank organitzen la primera edició de la Copa Andbank

Hi haurà entre 60 i 70 gimnastes nacionals, i alguna més de França

P. F. Q.
ESCALDES-ENGORDANY

La Federació Andorrana de Gimnàstica (FAG) organitza un any més el Campionat d'Andorra de gimnàstica rítmica, el qual en-

guany arriba a la 37a edició. Ara bé, amb el suport d'Andbank, també s'ha impulsat la primera Copa Andbank, la qual es viurà aquest diumenge, a partir de les 10.00 hores, al pavelló Toni Martí. Comptarà amb entre 60 i 70 gimnastes nacionals, i alguna de més provinent de França, tot plegat en una cita que canvia de format per «donar més importància al campionat nacional», ha citat la presidenta de la FAG,



Presentació de la Copa Andbank de gimnàstica rítmica.

Anna Pallarès. Així doncs, s'ha deixat enrere el sistema de tres fases i una final per acabar disputant una sola fase. «Ens hauria agradat fer un classificatori i final, però no ha estat així per problemes de disponibilitat del pavelló», ha mencionat

la directora tècnica de la federació, Clàudia López, apuntant que els agradaria que fos el format de cara l'any vinent. ●

WWW.
ampliació al web



Amb el suport de

DIUMENGE

Pavelló Toni Martí

19:00h **17/05**

Andorra MORABANC

MUNTANYISME

ANA / M.R.



Zamora, Serracanta, Albós i Pellicer.

La Casamanya Extrem vol impulsar la participació popular andorrana

Ja hi ha confirmats fins a 135 inscrits d'11 nacionalitats diferents

AGÈNCIES
ESCALDES - ENGORDANY

La cursa vertical a un dels cims més emblemàtics del país, la Casamanya Extrem, arribarà el pròxim 6 de juny amb 135 inscrits d'11 nacionalitats diferents i amb diversos noms destacats del circuit internacional, a falta de dues setmanes pel tancament de les inscripcions i amb l'objectiu d'assolir els 300 participants. De fet, segons han explicat aquest dijous els organitzadors de la prova d'Estripagecs Mountain Events, Pau Pellicer i Tomàs Zamora, la competició vol consoli-

dar durant els pròxims anys una participació més popular, juvenil i andorrana, sense perdre el seu posicionament dins el circuit internacional.

«La part més professional i extrema la considerem molt consolidada, era el primer objectiu quan vam assumir l'organització de la prova. El que volem ara és obrir encara més la participació i arribar a la gent jove, no només sub16, sinó infants que des de ben petits agafin interès per aquest món», ha assenyalat Pellicer, tot assegurant que estan alineats amb els objectius de la FAM de crear base i interès i que no es tracta d'obligar ningú a córrer, sinó que estan convençuts que molts, si ho proven, s'hi poden enganxar.

Pel que fa al vessant esportiu, la prova, la qual manté el format de

quilòmetre vertical amb tres distàncies diferenciades segons la modalitat: la Casamanya Extrem amb un recorregut de cinc quilòmetres i 1.440 metres de desnivell positiu, la Clàssica de 3,5 quilòmetres i 760 metres de desnivell i la Mini de 2,4 quilòmetres amb 400 metres de desnivell, adaptada a perfils més populars i d'iniciació, tornarà a reunir alguns dels principals noms del circuit internacional de curses de muntanya. Entre els inscrits destaquen l'andorrà Arnau Soldevila, la sèrbia Sladjana Zagorac, així com corredors habituals del circuit com Jordi Alís, Laura Orgué o Eduard Hernández Teixidor. En aquest sentit, la prova està homologada per la ISF i la FEDME i forma part de la Copa del Món de curses verticals, així com de la Copa Catalana i de la Copa d'Andorra. «Des

dels últims dos o tres anys, si algú vol lluitar per la Copa del Món ha d'estar aquí, perquè és una prova clau del circuit i no se la perd ningú», ha apuntat Pellicer.

Una de les principals novetats d'aquesta edició és la incorporació de la modalitat 'Kids', una cursa no competitiva adreçada als infants més petits, amb un recorregut adaptat pel centre del poble amb l'objectiu d'apropar-los a l'ambient de la prova. També s'estrena la modalitat 'Teams', pensada per fomentar la participació per equips de tres a cinc corredors, amb format mixt i una orientació més popular, amb l'objectiu de facilitar l'accés a la competició a participants no habituals del circuit. ●

WWW.
ampliació al web





La Saladilla Beach Club HOTEL



Carretera Barahona, Paraiso



+1 (809) 663-2429



lasaladilla 17



beachclubsaladilla@gmail.com

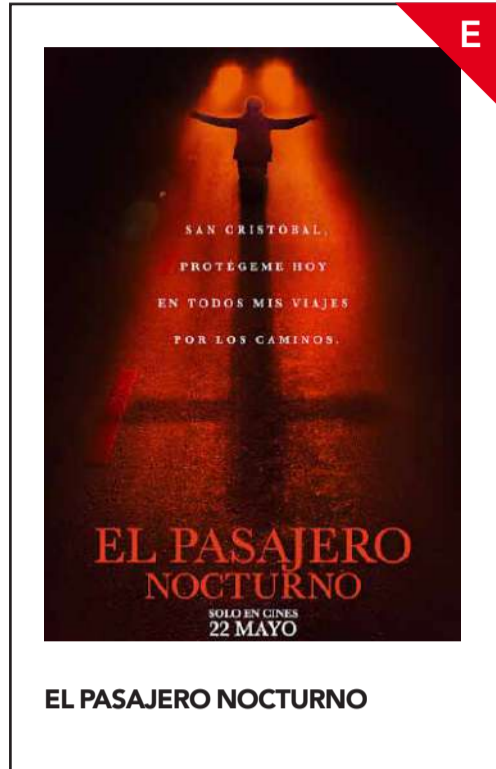
REPÚBLICA DOMINICANA

CARTELLERA DE CINEMA

ESTRENA
REPOSICIÓ



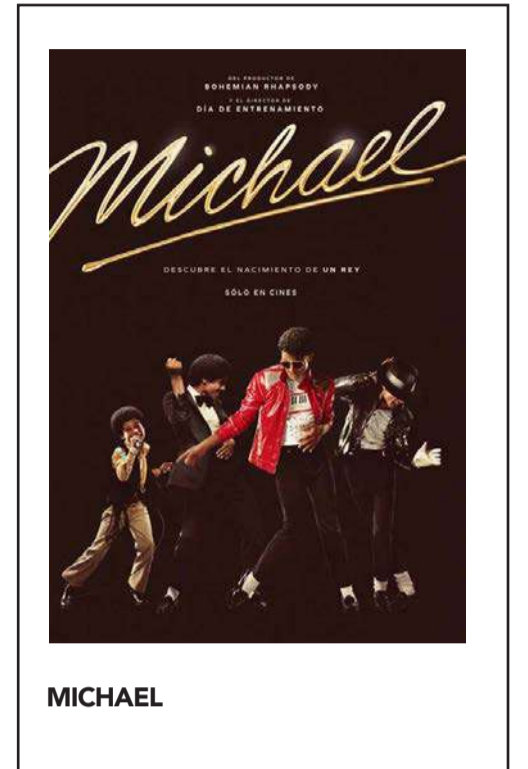
THE MANDALORIAN AND GROGU



EL PASAJERO NOCTURNO



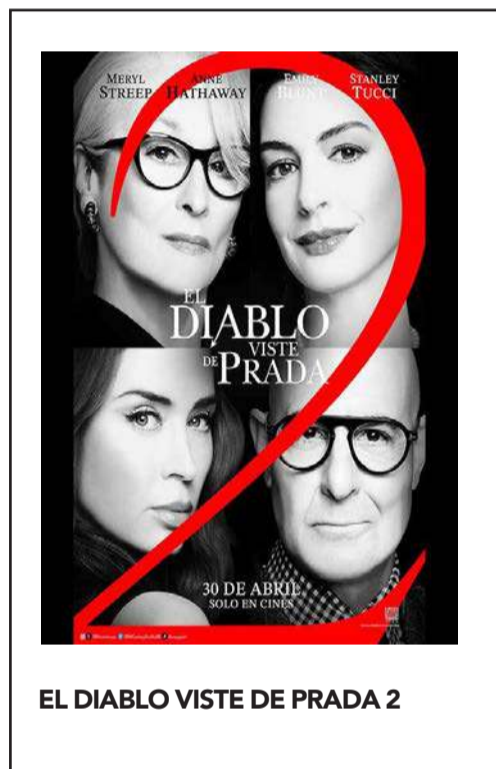
JUGADA MAESTRA



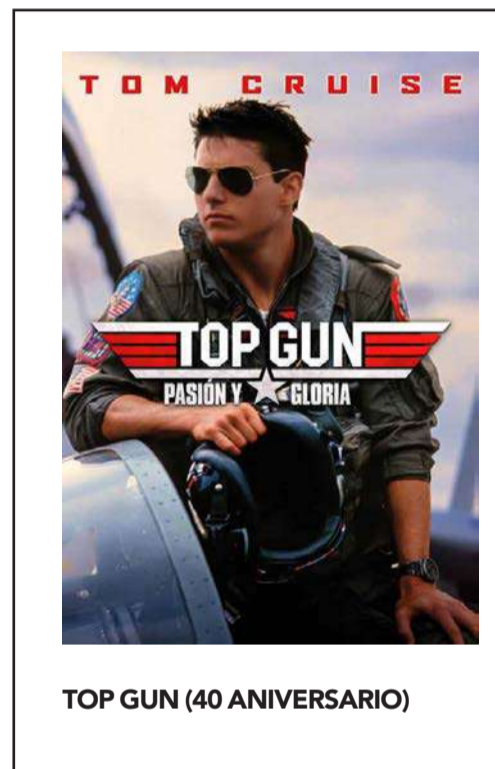
MICHAEL



MORTAL KOMBAT 2



EL DIABLO VISTE DE PRADA 2



TOP GUN (40 ANIVERSARIO)



LAS OVEJAS DETECTIVES



EL TEMPS

Previsió ☀️ Assolellat ☁️ Núvols 🌧️ Variable 🌩️ Tapat 🌧️ Pluja 🌬️ Xàfecs ⚡️ Tempesta ❄️ Neu 🌀 Vent

Avui

TEMPERATURA
11/29

Demà

TEMPERATURA
11/29



Subscriu-te al nostre butlletí per rebre les últimes notícies cada matí al teu correu electrònic

PROGRAMACIÓ TV



07.00 Mou-te

- 07:00 Mou-te
- 07:30 Club Piolet
- 08:00 El café de l'Avui serà un bon dia
- 12:00 Fora de context
- 13:00 Mou-te
- 13:20 El trànsit
- 13:35 Horitzonts
- 13:45 Informatiu migdia
- 14:10 El temps migdia
- 14:15 La Companyia
- 15:00 La Companyia RNA
- 16:00 Informatiu migdia
- 16:25 El temps migdia
- 16:30 Informatiu migdia
- 16:55 El temps migdia
- 17:00 Informatiu migdia
- 17:25 El temps migdia
- 17:30 Club Piolet
- 18:30 Informatiu France 24
- 19:00 Mou-te
- 19:20 El trànsit
- 19:45 El café de l'Avui serà un bon dia
- 20:35 Horitzonts
- 20:45 Informatiu vespre
- 21:10 El temps vespre
- 21:15 La Companyia
- 22:00 Actualles
- 22:15 El café de l'Avui serà un bon dia

SUDOKU

FÀCIL

	6			9				
2		7		3	4			6
	3			5		2		8
	8	4						7
6								2
9				7	4			
				5	2		6	3
							8	5
4	8	9			1			7

Solucions:

2	2	1	3	6	6	8	8	5
6	5	8	1	7	9	9	2	3
5	9	8	2	5	6	1	7	4
9	1	7	7	8	2	5	5	6
2	9	6	5	5	7	6	9	1
5	7	3	2	2	6	6	9	1
8	6	2	2	7	5	6	2	9
1	9	7	7	5	6	2	9	7
8	6	5	2	1	9	7	3	4

Fàcil:

NORMAL

			3	9			8	
4	3							
5	9		7		4	2		6
3			2				4	8
			8		7			
	1		7					2
9			6				7	
6		1						9
7			4	1			5	3

3	5	9	1	7	6	2	2	7
6	2	8	7	3	4	1	4	9
1	7	4	2	9	8	5	6	3
2	8	5	7	4	7	6	1	8
5	6	7	1	8	1	9	2	3
9	3	2	7	1	4	1	4	8
3	7	5	2	9	6	3	7	5
5	9	8	7	1	4	1	4	8
1	2	7	6	3	9	5	8	4

Normal:

DIFÍCIL

	2		5				7	
7	9							
3	5		4					
	4		8	6		7		
		7					2	6
		2	4					
			7				3	
								2
6	8	5	3					

7	1	4	7	1	4	7	1	4
2	9	8	4	6	9	5	3	2
6	3	9	8	8	1	7	5	2
5	1	4	3	7	8	6	2	9
8	3	7	1	6	9	8	6	3
4	1	8	6	2	7	9	3	5
3	8	5	7	4	9	6	3	4
7	1	9	2	8	6	3	5	4
4	2	6	3	5	1	9	7	8

Difícil:

FM

- 88.1 Cadena Dial Andorra
- 89.0 R7P
- 89.5 Pròxima FM Andorra
- 91.4 RNA
- 92.1 SER Catalunya Andorra
- 92.6 Els40 Classic Andorra
- 93.3 Ràdio Valira (Punto ràdio)
- 93.8 Flaix FM
- 94.2 RNA
- 96.0 Andorra 1
- 98.1 Ràdio Valira (Onda Cero)
- 100.6 NRJ
- 101.5 AD Ràdio
- 101.8 France Inter
- 102.3 Ràdio Ser P. d'Andorra
- 102.6 France Musique
- 103.3 Els40 Andorra
- 104.0 France Culture
- 104.6 Catalunya Ràdio
- 106.0 Ràdio 4
- 106.8 Ràdio 1
- 107.2 Ràdio Seu
- 107.5 Ràdio Principat
- 107.9 Ràdio 3

Transports

ANDBUS (803 789)

ANDORRA Estació	BARCELONA Av. Diagonal	BARCELONA Aeroport T2	BARCELONA Aeroport T1
04:00h	07:00h	07:15h	07:30h
06:00h	09:00h	09:15h	09:30h
08:00h	11:00h	11:15h	11:30h
10:00h	13:00h	13:15h	13:30h
12:00h	15:00h	15:15h	15:30h
14:00h	17:00h	17:15h	17:30h
16:00h	19:00h	19:15h	19:30h
18:00h	21:00h	21:15h	21:30h

ANDORRA Estació	PAS DE LA CASA Bus Stop	TOULOUSE Aeroport	TOULOUSE Estació
05:00h	05:45h	08:30h	08:45h
10:00h	10:45h	13:30h	13:45h
15:00h	15:45h	18:30h	18:45h

ANDORRA Estació	LLEIDA Estació AVE
06:15h	08:45h
08:15h	10:45h
10:00h	12:30h
12:15h	14:45h
14:00h	16:30h
16:15h	18:45h

BARCELONA Aeroport T1	BARCELONA Aeroport T2	BARCELONA Av. Diagonal	ANDORRA Estació
08:45h	09:00h	09:15h	12:00h
10:45h	11:00h	11:15h	14:00h
12:45h	13:00h	13:15h	16:00h
14:45h	15:00h	15:15h	18:00h
16:45h	17:00h	17:15h	20:00h
18:45h	19:00h	19:15h	22:00h
20:45h	21:00h	21:15h	00:00h
22:45h	23:00h	23:15h	02:00h

TOULOUSE Estació	TOULOUSE Aeroport	PAS DE LA CASA Bus Stop	ANDORRA Estació
11:00h	11:30h	14:25h	15:00h
15:00h	15:30h	18:25h	19:00h
20:00h	20:30h	23:25h	00:00h

LLEIDA Estació AVE	ANDORRA Estació
09:45h	12:00h
11:45h	14:00h
13:45h	16:00h
15:45h	18:00h
17:45h	20:00h
19:45h	22:00h

ALSINA GRAELLS (827 397)
 Andorra-Barcelona: 6/6.45/10.30/15/17/19.15
 Barcelona-Andorra: 6.15/6.30/7.30/10.30/13/15/17/19

ANDORRA-LLEIDA: 8.15/16.15
LLEIDA-ANDORRA: 9.30 diumenge / 11.30 de dilluns a divendres / 16 de dilluns a diumenge

CAMINO BUS LAZARA (865 500)
 Andorra-Galicia-Portugal: dc / dj / dg: 15.30
 Portugal-Galicia-Andorra: dm / dj / dv: 15.30

HISPANO IGUALADINA (902 447 726)
 Andorra-Reus: 17.00. Servei diari
 Reus-Andorra: 7.40. Servei diari

HISPANO ANDORRANA (807 000)
 Escaldes-La Seu: de 8 a 21. Cada hora
 La Seu-Escaldes: de 7 a 20. Cada hora
 Dg: Escaldes-Engordany-La Seu d'Urgell: 8.15/10.30/13/17/19.15
 La Seu d'Urgell-Escaldes-Engordany: 7.45/9.10/12/16/18.30
 Estació d'autocars-l'Ospitalet: 5.45/17
 L'Ospitalet-Estació d'autocars: 7.35/19.45
 Estació d'autocars-Costa Daurada: 8.00
 Costa Daurada-Estació d'autocars: 17.30 (dl a div)

MONTMANTELL (807 444)
 Andorra-Lleida: 6/8/11.30/15.30/18
 Lleida-Andorra: 10.15/14/16/20 i 22

DIRECT BUS-NADAL JULIÀ (805 151)
 Andorra-Barcelona aeroport: 6.15/8.15/11.15/13.15/15.15/18.15/20.15/22.15
 Barcelona aeroport (Terminal 1 planta 0)-Andorra: 7.30/11.00/13.00/15.00/17.30/20.00/23.00
 Barcelona aeroport (Terminal 2 Mural Miró)-Andorra: 7.45/11.15/13.15/15.15/17.45/20.15/23.15
 Barcelona Sants (estació de ferrocarril)-Andorra: 6.15/8.15/11.45/13.45/15.45/18.15/20.45/23.45

SOLDEVILA (Amb reserva prèvia 828 117)
 Andorra - Lleida: 8.00/15.45 Lleida - Andorra: 12.00/20.15

TAXIS
 ATA 863 000 / 861 005
 MÉS TAXI 828 000 / 862 488
 TAXI EXPRES 812 345



Farmàcies de guàrdia

Divendres 22
F. El Consell
C/ Prat de la Creu 87
Andorra la Vella
Tel. 819219

Dissabte 23
F. Pasteur
Av. Bra. Armengol 5
Andorra la Vella
Tel. 800970

Diumenge 24
F. El Consell
C/ Prat de la Creu 87
Andorra la Vella
Tel. 819219

Dilluns 25
F. Galeno 2
Av. Meritxell 91
Andorra la Vella
Tel. 820107

COOPERATIVA INTERURBANA ANDORRANA


Tef: 00 34 806.555 - Web: www.interurbana.ad

Tot l'any


Andorra (Estació) - Espanya - Portugal (Vila Praia Ancora) 18h15
 Tots els Divendres i Diumenges del mes
 Primer i Tercer dimecres del mes


Portugal (Vila Praia Ancora) - Espanya - Andorra (Estació) 08h30
 Tots els Divendres i Diumenges del mes
 Primer i Tercer dimarts del mes

Les guàrdies començaran a les 9.30h del matí del dia assenyalat i acabaran a les 22.00h del mateix dia. Poden variar, cal confirmar-les al telèfon: 829 914




Compten amb tu





Adopta Associa't

gos-sos.org
+376 818 451



LAURA
GÓMEZ RODRÍGUEZ

'ALASKA REVELADA' (2024)

MOVISTAR

SINOPSI

El documental 'Alaska revelada' ofereix un retrat íntim de la cantant i icona cultural Alaska, repassant la seva trajectòria artística i personal. El documental revisita els seus inicis durant la Movida madrilenya, la seva evolució musical i la influència que ha tingut en diverses generacions, tot mostrant també la seva faceta més humana i quotidiana.

COMENTARIS

Més que una simple biografia, 'Alaska revelada' és un homenatge a una figura imprescindible de la cultura pop espanyola. El documental combina imatges d'arxiu, entrevistes i reflexions personals per construir el retrat d'una artista que sempre ha fet de la diferència i la llibertat una manera de viure. Lluny de limitar-se al personatge públic, la producció mostra una Alaska propera, sensible i conscient del paper que ha tingut dins la contracultura i la música espanyola.

FITXA

DIRECCIÓ

Pite Piñas

GUIÓ

Paula de Soto Barrio i
Pite Piñas

INTERPRETACIONS

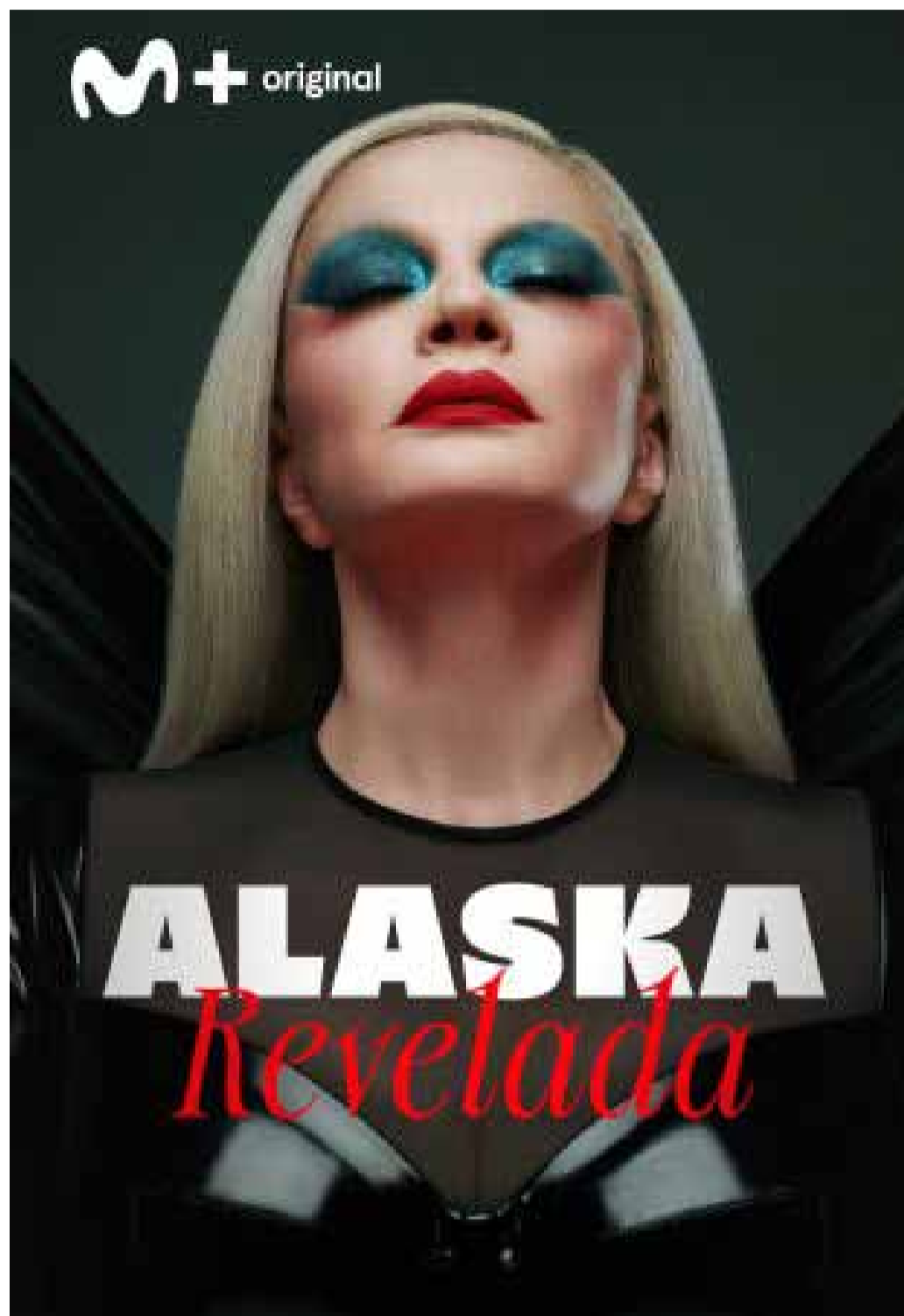
Alaska (Olvido Gara)
Mario Vaquerizo
Aitana
Miguel Bosé
Ana Torroja

MÚSICA

Alaska

GÈNERE

Documental



MOVISTAR

PUNTUACIÓ



PLATAFORMES

POMPES FÚNEBRES
DE LES VALLS*Fem més fàcils els moments més difícils*www.pompesfunebresdelesvalls.com Tels.: 866 632 - 807 180
info@pompesfunebresdelesvalls.com