



**INVERSIÓ ESTRANGERA** Pàgines 6 i 7

## Marsol avisa que «els especuladors no són benvinguts» i defensa més control al mercat

La ministra assegura que moltes pràctiques abusives «venen d'aquí d'Andorra»

## El PS acusa Govern d'«immobilisme» davant l'increment de les operacions

El conseller Pere Baró reclama noves mesures per limitar la compra d'immobles

**RENTAT DE CARA PER A L'EQUIPAMENT** Pàgina 3

COMÚ DE CANILLO



El render de la terrassa del Palau de Gel.

## El Palau de Gel inicia la seva gran transformació

**RECONSTRUCCIÓ AL 2027** Pàgina 10

FEDA desmunta el parc solar de Grau Roig després dels danys per la neu

**DIA INTERNACIONAL** Pàgina 8

Cultura vol impulsar la projecció internacional dels museus andorrans

**OBITUARI** Pàgina 14

Mor Toni Gamero, president d'ATIDA i referent al país en la lluita contra la leucèmia

**SUCCESSOS** Pàgina 14

Dos detinguts després d'assaltar un domicili i amagar-se dins l'immoble

**ADQUISICIÓ DE LA PARCEL·LA** Pàgina 12

La Massana aprova la compra del telecabina dels Orriols i els terrenys annexos per sis milions



COMÚ DE LA MASSANA

ANDBANK /  
Private Bankers



Dipòsit al  
**3% anual**  
**a 3 anys**

Ara és el moment! Inverteixi en un **dipòsit amb la rendibilitat més alta**. Una inversió amb la seguretat i la **confiança d'Andbank**.

Dipòsit al 3 % TAE a 3 anys. Inversió mínima de 50.000 euros. Possibilitat de cancel·lació del dipòsit en qualsevol moment. Si es cancel·la abans del termini de 3 anys, l'interès remunerat serà d'un 1,5 % TAE. Contractació disponible fins al 30/06/2026. Per a més informació, consulti al seu gestor habitual o a qualsevol oficina d'Andbank.

# Tema del dia

## Reforma al Palau de Gel

MODERNITZACIÓ DE LES INSTAL·LACIONS

# Recuperar l'esperit del 1987

La corporació canillenca preveu una reforma que busca reforçar-ne l'atractiu esportiu i turístic

COMÚ DE CANILLO



Signatura del contracte per a la reforma del Palau de Gel amb els principals actors implicats.

ELENA HERNÁNDEZ MOLINA  
CANILLO

“Volem tornar el Palau de Gel de l'any 1987”. Amb aquesta idea, el cònsol major de Canillo, Jordi Alcobé, ha defensat la renovació integral del Palau de Gel, unes obres que començaran l'1 de juny i que busquen transformar completament l'equipament per convertir-lo en un espai “més competitiu i atractiu” per a residents i turistes. El projecte pretén recuperar el paper tractor que va tenir el centre esportiu quan es va inaugurar el 1987. Segons Alcobé, la reforma donarà “un contingut com-

pletament nou” a l'edifici amb més espai per a la restauració, el gimnàs, les zones d'acollida, la botiga i la piscina. El cònsol considera que aquesta actuació, sumada a la remodelació de la carretera general i a l'embelliment del centre de la parròquia, ha de permetre que Canillo disposi d'un equipament “a l'alçada del que el turista, l'usuari i els residents mereixen”. La reforma comportarà una ampliació significativa dels espais interiors. A la planta baixa s'avançarà la façana principal i s'ampliaran la recepció, la botiga, els vestuaris i la zona d'aigües. A la primera planta, el gimnàs doblarà la su-

perfície actual i incorporarà noves sales per a classes dirigides, mentre que a la terrassa superior s'hi habilitarà un nou restaurant mirador. També es reformaran els despatxos, es climatitzarà l'auditori i s'instal·laran nous accessos adaptats amb ascensor exterior.

La directora del Palau de Gel, Sira Puig, ha remarcat que la reforma servirà per adaptar les instal·lacions “a les necessitats d'avui dia”, així com també s'ampliarà la superfície d'aquest. La directora ha reconegut que serà “un any una mica complicat” per als usuaris a causa dels tancaments parcials. Tot i això, ha explicat que s'ha intentat planificar les afectacions de forma esglaonada per mantenir el màxim de serveis operatius i oferir alternatives als abonats. En aquest sentit, el gimnàs es traslladarà provisionalment a l'edifici Perecaus a partir del juliol. Puig ha detallat que “l'espai annex s'adaptarà perquè els usuaris puguin continuar amb les seves rutines mentre durin les obres”. A més, els abonats també disposaran d'un acord amb Encamp per utilitzar la piscina durant el període de tancament. “L'objectiu és poder augmentar el nombre d'abonats a mesura que puguem donar un bon servei”, ha afirmat. Pel que fa a les afectacions, la pista de gel només tancarà entre setembre i novembre per executar treballs de manteniment i reparació. ●



**SIRA PUIG**

DIRECTORA DEL PALAU DE GEL

«L'espai annex s'adaptarà perquè els usuaris puguin continuar les seves rutines mentre durin les obres»

**WWW.**  
ampliació al web



## EDITORIAL

# Un discurs tranquil·litzador per a una realitat insostenible

EL PERIÒDIC D'ANDORRA no es fa responsable de l'opinió dels seus col·laboradors i tampoc s'identifica necessàriament amb els seus comentaris.

A efectes de publicitat contractada per persones pertanyents a diferents sectors o branques professionals, aquest mitjà no es fa responsable del contingut de la publicitat en relació al disposat en les normes estatutàries o deontològiques que regeixen la professió en concret, la qual qüestió únicament compet a la persona que contracta la publicitat.

El discurs del Govern sobre l'habitatge continua instal·lat en una contradicció difícil de sostenir. Mentre Conxita Marsol insisteix que les cartes enviades als llogaters "no tenen cap efecte" si s'aprova la llei, la realitat és que mi-

lers de famílies viuen amb angoixa un horitzó marcat per la incertesa i la por a no poder continuar vivint a casa seva a partir del 2027. El problema no és només jurídic; és social i emocional. Resulta igualment sorprenent que ara

l'Executiu assenyali que "gran part" de l'especulació "ve d'aquí d'Andor-

El país necessita menys eslògans i més certeses

ra", després d'anys focalitzant el relat gairebé exclusivament en la inversió estrangera. El reconeixement arriba tard i evidència que el problema és molt més profund i estructural del que s'ha volgut transmetre. Els anun-

cis sobre habitatge públic o futures incorporacions al mercat són positius, però insuficients davant una crisi que ja ha expulsat part de la població del mercat residencial. El país necessita menys eslògans i més certeses.



## El copríncep episcopal

Com a observador de la realitat andorrana, m'ha interessat molt la darrera visita del copríncep francès Sa Excel·lència Emmanuel Macron i el paper institucional que ha mostrat. Ha parlat clar i català —fent servir només el francès— de la necessària associació amb la Unió Europea i el perill que suposaria no seguir aquesta via. Ha dit: "Com es podria concebre un altre futur per a Andorra que no fos estar associat a la Unió Europea?". Ningú, que jo sàpiga, no li ha pogut retreure que no s'hagi cenyit al paper que la Constitució de 1993 li assigna, per-



MARVIN ARQUÍNIIGO

què s'ha limitat a parlar en l'àmbit dels grans plantejaments institucionals que poden fer encara més sòlids els fonaments del Copríncipat.

Com a veí d'aquesta part de la Unió Europea que comença a la Farga de Moles, no puc evitar de fer una consideració de com queda l'altra part de la institució andorrana del cap de l'Estat, que de manera conjunta i indivisa és, en aquests moments de la història, Sa Excel·lència Josep-Lluís Serrano Pentinat. El vam veure a través dels mitjans informatius acompanyant el seu igual de

manera intensa, intentant dignament, que la potència del president de la República Francesa no el deixés en un segon pla. El fet que ens queda, però, és la imatge d'un president francès que planteja unes institucions andorranes obertes al futur i la del copríncep episcopal que ofereix la imatge d'una defensa legítima d'uns valors que impliquen barrejar la religió amb l'administració d'un país.

Llegeixo als mitjans andorrans que l'equilibri institucional del país és delicat i que cal tro-

**Passa a la pàgina següent**

**BUSINESS**

L'ACTUALITAT ECONÒMICA DEL PRINCIPAT

CADA DOS DIVENDRES AMB EL PERIÒDIC

el Periòdic

ANDBANK

MARVIN ARQUINIÑO

Ve de la pàgina anterior

bar sortides intel·ligents a situacions com, per exemple, la interrupció voluntària de l'embaràs. El sentit comú té aquí un terreny pedregós, potser inassequible. Les meves reflexions em porten a dos plantejaments: el primer, que el bisbe d'Urgell, i el seu equip —per dalt i per baix— ha d'afinar molt en aquest tema punxegut i plantejar-ne una sortida positiva; el segon, és que el bisbe d'Urgell hauria de fer unes declaracions institucionals que ultrapassessin els problemes de l'àmbit que hem assenyalat i entrés, amb un estil si es vol pastoral, en la proclamació de temes que, encara que laics, són imprescindibles per al futur d'Andorra.

L'acord d'associació amb la Unió Europea és un tema que engloba tots els altres temes. Emmanuel Macron fa unes declaracions que li corresponen perfectament vista la seva importància "constitucional". Ara és l'hora de Mons. Serrano Pentinat. D'acord amb la manera de veure d'aquest articulista és l'hora de superar —no dic pas d'abandonar—



la defensa atrinxerada d'uns principis religiosos per pujar uns esglavons i emetre opinions de tipus macronià sobre el nivell del futur europeu dels andorrans. Penso que hi ha pocs dubtes sobre la importància d'aquestes declaracions i el seu impacte en moltes consciències.

Es podria veure reforçada la figura del Copríncep episcopal amb aquest pas endavant? Encara que no hagi estat

massa visible, disposa d'un equip assessor ben arrelat en el territori pirinenc que el pugui ajudar a marcar aquestes línies d'actuació? No cal deixar-ho tot en mans d'actius espirituals, que segurament tenen millors coses a fer en els camps de la litúrgia i no arriben a aquests racons de la geografia política. Les actuacions concretes, els nomenaments efectuats, la imatge de la darrera presentació

de la residència psiquiàtrica del seminari, el mateix paper fet durant tota la visita del copríncep francès, fan, si més no, pertinent de plantejar aquesta qüestió.

Els territoris veïns, encara que formem part de la Unió Europea, necessitem que aquest petit Estat que ha arribat a cims institucionals tan alts com la Constitució de 1993, que ha sobreviscut tants coprínceps —alguns ben mal-

destres— i situacions de perills extrems per a la seva existència, faci passos endavant. I quan escric territoris veïns no em refereixo a França i a Espanya, que, a un altre nivell, també ho són, sinó a les comarques pirinenques, parentes seves en primer grau, que l'envolten pel nord i pel sud. I per a Andorra i la parentela propera, el Copríncipat actual és bo. ●

**Economista**

# LA FONCLETTE

**Perquè Andorra és Molt més que neu.**

Descobreix-la des d'un altre lloc.

DESCONGELACIÓ DELS CONTRACTES DE LLOGUER

## Marsol insisteix que les cartes «no tenen cap efecte» si s'aprova la llei

La titular de la cartera d'Habitatge adverteix que gran part de l'especulació «ve d'aquí d'Andorra»

MARVIN ARQUÍNIIGO

ELENA HERNÁNDEZ MOLINA  
ESCALDES-ENGORDANY

“En aquest tres anys hem guanyat un parc públic que no està acabat, però està tot adjudicat i en fase de construcció”, ha afirmat la ministra de Presidència, Economia, Treball i Habitatge, Conxita Marsol, durant una entrevista al programa ‘Avui serà un bon dia’ de RTVA. La ministra ha assegurat que el Govern espera tancar la legislatura amb entre 700 i 800 habitatges públics disponibles, tot destacant que, a partir del 2028, prop de 600 allotjaments turístics podrien incorporar-se al mercat ordinari de lloguer. La ministra ha afegit que el Govern està disposat a ampliar la inversió prevista si apareixen oportunitats per incrementar el parc públic. En relació amb les cartes enviades per alguns propietaris als llogaters abans de l'aprovació definitiva de la llei, Marsol ha remarcat que aquestes notificacions no tindran validesa si el text legislatiu tira endavant. “Enviar cartes tothom les pot enviar, però aquestes cartes, si s'aprova la llei, no tenen cap efecte”, ha advertit. Així, la ministra ha insistit que qualsevol actualització dels contractes haurà d'ajustar-se estrictament als límits previstos per la normativa.

La ministra ha admès, però, que existeix preocupació entre la ciutadania davant els possibles increments dels lloguers a partir del 2027, quan finalitzin



La ministra de Presidència, Economia, Treball i Habitatge, Conxita Marsol, durant una roda de premsa.



**CONXITA MARSOL**

MINISTRA D'HABITATGE

«Tothom pot enviar cartes, però aquestes que s'han enviat, si s'aprova la llei, no tenen cap efecte»

les actuals pròrrogues extraordinàries. “La gent està preocupada perquè des del 2019 hem estat amb una protecció absoluta i ara la gent veu que arriba el moment que pot haver-hi algun canvi”, ha afirmat. Tot i això, ha defensat que la futura llei busca evitar increments desproporcionats i expulsions de llogaters. “Hem fet una llei que té la clara voluntat que el propietari no faci fora als inquilins que tenen perquè no poden augmentar el preu”, ha assegurat. Per altra banda, Marsol també ha advertit que el

Govern actuarà amb contundència davant qualsevol incompliment. “Hem dit de ser prudents, de no fer res malament perquè serem durs amb sancions i aplicarem la llei”, ha declarat. En aquest sentit, ha recordat que el col·lectiu llogater és “la part més vulnerable de l'equació” i ha insistit que l'Executiu mantindrà una posició ferma per garantir-ne la protecció. ●

**WWW.**  
ampliació al web



# El PS acusa Govern «d'immobilisme» davant l'augment d'inversió estrangera en immobles

Pere Baró retreu a Demòcrates que hagi rebutjat les propostes del partit en matèria d'habitatge



El conseller general Socialdemòcrata, Pere Baró, aquest dilluns.

ALEX MONTERO CARRER  
ANDORRA LA VELLA

El conseller general Socialdemòcrata, Pere Baró, ha anunciat la presentació d'una pregunta oral al pròxim Consell General sobre l'augment de les inversions estrangeres en immobles durant el 2025. Així, Baró ha expressat la seva preocupació per unes dades que, segons ha afirmat, "mostren clarament que les polítiques que s'estan fent fins ara no funcionen". "Ens preocupa molt l'augment tant a nivell de

xifres, que és un 55%, com a nivell econòmic, un 35,5%", ha remarcat, tot acusant Govern d'intentar "amagar" les dades amb projeccions sobre el 2026 "que encara no tenim". En aquesta línia, el conseller ha carregat contra les mesures impulsades per DA, assegurant que les polítiques actuals "són polítiques poc valentes" i que les seves propostes "no només no frenen la inversió estrangera en immobiliaris, sinó que la inversió estrangera que ve és tota inversió especulativa". A més, Baró ha defensat les

iniciatives plantejades pel PS per limitar aquest tipus d'operacions, com prohibir que la inversió estrangera inicial es pugui destinar a immobles: "La primera i la més important per a nosaltres és que no es pugui invertir en immobles", ha afirmat, recordant, però, que aquesta proposta "ens van negar amb comissió".

Davant aquest escenari, Baró ha assegurat que el PS demanarà explicacions directes a la titular d'Habitatge, Conxita Marsol: "Li demanaré clarament quines són aquestes noves propostes,



## PERE BARÓ

CONSELLER SOCIALDEMÒCRATA

«La primera iniciativa i la més important per a nosaltres és que no es pugui invertir en immobles»

què pensen fer per frenar aquesta inversió estrangera en immobiliari i si realment estan interessats o no en fer-ho", ha indicat. Altrament, el conseller també ha acusat l'Executiu de mantenir una actitud d'"immobilisme constant" i ha criticat que les mesures anunciades pel Govern "després resulta que no funcionen". Segons ha afirmat, el país viu "una de les majors crisis socials" vinculades a l'habitatge i ha advertit que "la gent es sent expulsada del seu país". Per altra banda, i en resposta a les declaracions de Marsol, qui ha acusat l'oposició de no presentar propostes, Baró ha reivindicat la feina parlamentària del PS. "Propostes n'hem fet, n'estem fent", ha defensat, tot recordant iniciatives com un nou sistema de crèdits tous o les mesures vinculades a la inversió estrangera. "Que no diguin que no tenim propostes, sinó que el seu model no és el nostre", ha etzibat. En aquesta línia, ha assegurat que la diferència entre els dos projectes polítics és que "mentre ells són liberals, nosaltres pensem en la ciutadania en general". ●

DIA INTERNACIONAL DELS MUSEUS

# Cultura defensa que els museus del país viuen «una època d'esplendor»

Joval situa entre els principals reptes a assolir la internacionalització dels equipaments culturals

MARVIN ARQUÍÑIGO



El director de Promoció Cultural, Joan-Marc Joval, i la ministra de Cultura, Mònica Bonell.

ALEX MONTERO CARRER  
ESCALDES-ENGORDANY

“Una època de bastant esplendor”. Així ha titllat el director de Promoció Cultural, Joan-Marc Joval, el moment actual que travessen els museus del país, tant per la qualitat i quantitat de l’oferta cultural com per la dinamització dels equipaments. Unes paraules que prenen especial rellevància en una data assenyalada com la d’aquest diàlluns, 18 de maig, Dia Internacional dels Museus, en què Joval ha aprofitat, a través d’una conversa amb EL PERIÒDIC, per fer balanç de l’estat actual del sector i defensar que les activitats impulsades els darrers anys es-

tan permetent ampliar públics i consolidar els museus com a espais culturals vius.

“Estem aconseguint els nostres objectius”, ha afirmat, destacant que “cada vegada més persones, tant del país com de l’estranger, visiten els nostres museus”. Segons ha explicat, el retorn obtingut a través de les enquestes i del contacte amb els visitants reflecteix una valoració positiva tant de les col·leccions com de les activitats de dinamització que s’hi desenvolupen, sota l’objectiu de poder arribar a nous perfils de públic i ‘superar’ la idea que els museus són espais de nínxol: “Estem dinamitzant els museus justament per sortir una mica d’aquest públic tan

especialitzat”, ha explicat, detallant que actualment s’organitzen concerts, xerrades, tallers creatius i activitats familiars.

De reptes, però, encara en queden uns pocs a complir. Per exemple, millorar les instal·lacions i fer una aposta més gran per la sostenibilitat dels equipaments: “Els museus i monuments necessiten molts recursos i coneixements tècnics”, ha indicat Joval, qui ha citat com a ‘clau’ en aquesta etapa la Farga de Rossell, la qual haurà de tancar “com a mínim un parell d’anys” per afrontar una reforma integral. “Necessita una intervenció important”, ha destacat el director del departament, detallant que l’edifici presenta problemes derivats tant de la seva antiguitat com de la seva ubicació: “Està al costat del riu, en una parròquia molt freda i molt humida”. Joval ha defensat que aquesta actuació servirà també per fer extensiu el desplegament de nous plans de sostenibilitat als museus i monuments del país. “Una de les meves obsessions personals és integrar en aquests projectes les coses que previsiblement haurem d’anar fent en els pròxims anys perquè aquest edifici, mantenint-lo, no tingui problemes estructurals”, ha exposat. “Avui en dia podem mesurar els riscos potencials d’un equipament, tant de l’estructura de l’edifici com dels equipaments tecnològics que hi ha a dins”, ha afegit, per tal de “no trobar-nos amb casos d’emergència i pressupostar ja el manteniment regular”. ●

“

**Joan-Marc Joval**

DIRECTOR DE PROMOCIÓ CULTURAL

«Hem d’anar per canals més especialitzats per arribar als professionals i a les xarxes de museus del nostre entorn»

WWW.  
ampliació al web





**EL TEU ÈXIT**  
ONLINE ESTÀ A UN SOL CLICK

# La teva Pàgina web

perfecta amb nosaltres!

 **Parlem ara!**

**Disseny web  
personalitzat**

**Optimització  
SEO**

**Disseny  
Resposive**

**Manteniment i  
Actualitzacions**



**+376 849 489**



@Vangoand



 [hola@vangoandorra.com](mailto:hola@vangoandorra.com)

 [www.vangoandorra.com](http://www.vangoandorra.com)

## RECONSTRUCCIÓ PER AL 2027

# FEDA inicia el desmuntatge del parc solar de Grau Roig

L'informe preliminar atribueix el trencament de les plaques a un «mal disseny» dels suports

EL PERIÒDIC  
ESCALDES-ENGORDANY

FEDA ha iniciat els treballs de desmuntatge del parc solar de Grau Roig després dels danys provocats el passat mes de març per l'acumulació de neu sobre els panells fotovoltaics. L'operació, la qual tindrà una durada aproximada de quatre setmanes, marca l'inici del procés de reconstrucció de la instal·lació, prevista per al 2027. Els treballs consistiran en la retirada de la totalitat dels panells per comprovar quins es poden reaprofitar en el futur parc. Segons ha informat la parapública, aquesta actuació és necessària perquè les plaques que han quedat en bon estat es troben reparades per tota la instal·lació i, de cara a la reconstrucció, s'hauran d'agrupar. Pel que fa a la resta de panells, FEDA preveu substituir-

los per models diferents, aprofitant l'evolució tecnològica experimentada en els darrers anys amb l'objectiu de "maximitzar l'eficiència de la instal·lació". La companyia també ha remarcat que, durant els tres anys de funcionament del parc, la producció energètica "ha complert amb les previsions establertes", amb uns resultats al voltant dels 1,5 GWh anuals. En aquest sentit, asseguren que la instal·lació "ha funcionat correctament a nivell elèctric". Paral·lelament, FEDA continua avançant en l'anàlisi i l'auditoria de l'accident. Segons l'informe pericial preliminar, i tal com apuntaven les primeres anàlisis tècniques, el trencament de les plaques es va produir per "la fallada de l'estructura" a causa d'un "mal disseny dels elements que havien de garantir el suport de la càrrega de neu". ●

FEDA



El parc fotovoltaic de Grau Roig ple de neu.

## DADES DEL 2025

## Els naixements creixen un 1,4% i trenquen la tendència a la baixa

Les defuncions augmenten fins a 386 i els divorcis s'enfilen fins als 226 casos

EL PERIÒDIC  
ESCALDES-ENGORDANY

Andorra va registrar 508 naixements durant el 2025, una xifra que representa un increment de l'1,4% respecte de l'any anterior, segons les dades publicades aquest dilluns per Estadística. Del total de nadons, 272 van ser nenes i 236 nens, en un any en què el gener va ser el mes amb més naixements, amb 51. La taxa de natalitat es va situar en 5,70 naixements

per cada 1.000 habitants, mentre que la taxa de fecunditat va arribar als 24,65 nadons per cada 1.000 dones d'entre 15 i 49 anys. L'indicador conjuntural de fecunditat es va establir en 0,83 fills per dona. Pel que fa al perfil de les mares, set de cada deu tenien entre 30 i 44 anys. En concret, el grup majoritari correspon a les dones d'entre 30 i 34 anys, les quals representen el 42,1% dels naixements, seguides de la franja de 35 a 39 anys, amb el 28,3%. A més, l'edat mitjana de maternitat es va mantenir en els 33 anys. Per parròquies, Andorra la Vella va concentrar el nombre més alt de naixements, amb 136, seguida d'Escaldes-Engordany amb 94 i la Massana amb 74. ●

## TEIXIT EMPRESARIAL EN EXPANSIÓ

## Les empreses registrades al 2025 arriben a les 23.939

El país va registrar 2.176 noves societats i 563 tancaments i manté la tendència a l'alça

EL PERIÒDIC  
ESCALDES-ENGORDANY

Andorra va tancar el 2025 amb un total de 23.939 empreses registrades, una xifra que representa un increment de 1.613 societats respecte de les 22.326 comptabilitzades durant el 2024. Segons les dades fetes públiques aquest dilluns,

l'augment interanual va ser del 7,22%. Aquest creixement s'explica principalment per les 2.176 empreses nascudes durant el darrer any, mentre que 563 van cessar la seva activitat, permetent així mantenir una variació neta positiva de 1.613 empreses més al conjunt del país. Pel que fa als naixements d'empreses, es van registrar 2.176 noves societats, una xifra que representa un augment del 17,12% respecte de l'any anterior. Paral·lelament, el nombre de morts empresarials també va créixer, fins a arribar a les 563, és a dir, 45 més que el 2024. ●



**BEÇ**

Cuinem Andorra



## ADQUISICIÓ DE TERRENYS

# Crèdit extraordinari del comú per adquirir el telecabina dels Orriols

La compra inclou una parcel·la de 5.600 metres quadrats

LAURA GÓMEZ RODRÍGUEZ  
LA MASSANA

El Comú de la Massana ha aprovat un crèdit extraordinari per adquirir en propietat el telecabina dels Orriols i la parcel·la annexa de l'aparcament, una operació valorada en sis milions d'euros que la corporació considera estratègica tant per a Arinsal com per al funcionament de l'estació d'esquí. La sessió comunal ha destinat tres punts de l'ordre del dia a validar l'operació: l'aprovació del crèdit extraordinari, la despesa plurianual i l'adquisició especial vinculada a la finca i al giny mecànic. Les tres votacions han tirat endavant amb 10 vots a favor i dues abstencions.

La cònsol major, Eva Sansa, ha defensat la compra assegurant que el terreny és "estratègic" per al poble d'Arinsal i també per al turisme. "És el lloc on s'aparquen els vehicles quan pugen a l'estació d'esquí i fan ús del telecabina", ha remarcat. L'operació inclou tant la parcel·la d'uns 5.600 metres quadrats situada al costat del telecabina com tota la infraestructura mecànica del giny. "Hem adquirit el telecabina, des de la sortida fins a l'arribada, les pilones, l'estació de sortida, la d'arribada i tota l'estructura mecànica", ha detallat Sansa.

La cònsol ha explicat que el moviment respon a la voluntat de l'ens comunal de deixar de dependre de tercers per a infraestructures clau i evitar les incerteses derivades dels contractes de lloguer amb privats. "Ara



La cònsol major, Eva Sansa, explicant la ubicació de la parcel·la, aquest matí durant la sessió.

estàvem pagant un lloguer d'aquest terreny i a partir d'ara ja no l'haurem de pagar", ha destacat. En aquest sentit, San-

## LES XIFRES

### 5.600 M<sup>2</sup>

L'operació inclou la parcel·la d'uns 5.600 metres quadrats situada al costat del telecabina.

### 27.000 EUROS

El cost actual del lloguer era d'uns 27.000 euros, fet que ha motivat a l'adquisició del terreny.

### ANY 2018

El procés per a la compra es va iniciar el 2018, però va quedar aturat per discrepàncies.

sa ha recordat que el cost actual del lloguer era d'uns 27.000 euros i ha defensat que és "important que el comú tingui patrimoni i que no hagi de dependre sempre d'un tercer a l'hora de tenir infraestructures".

Pel que fa al finançament de l'operació, el comú abonarà ara tres milions d'euros des de tresoreria, mentre que la resta es pagarà de manera fraccionada durant els pròxims anys, a raó d'aproximadament un milió anual, segons l'acord tancat amb la propietat. En aquesta mateixa línia, la corporació també contempla donar una nova utilitat a l'espai en un futur. La cònsol major ha apuntat que, quan la corporació comunal recuperi "pulmó econòmic", el terreny podria acollir un aparcament soterrat amb més places per a l'estació i fins i tot una plaça pública a la super-

fície. "Es podria fer una estructura necessària aquí a Arinsal", ha afirmat.

La compra del terreny i del telecabina era una operació que el comú feia anys que estudiava. Segons ha explicat Sansa, el procés es va iniciar el 2018, però havia quedat aturat perquè existien discrepàncies sobre la titularitat de la propietat. "No es tenia ben clar de qui era la propietat", ha recordat. La situació es va desbloquejar després d'una sentència judicial que va clarificar la titularitat i va permetre tancar finalment l'acord amb el privat. "Hem arribat a un bon tracte amb la propietat" i això ha permès que "al final sigui patrimoni del comú", ha celebrat la cònsol. ●

WWW.  
ampliació al web



## NEGOCIACIONS OBERTES PEL TELEFÈRIC

# Alcobé confia tancar els convenis mentre defensa l'impacte econòmic

Els propietaris afectats mantenen una predisposició favorable

ELENA HERNÁNDEZ MOLINA  
CANILLO

“Ens hem vist recentment amb els altres sis veïns, els quals estan a bona predisposició per tancar els convenis de cessió”, ha afirmat el cònsol major de Canillo, Jordi Alcobé, sobre les negociacions vinculades al projecte del telefèric de l'Armiana. Alcobé ha explicat que actualment hi ha vuit propietaris afectats pel sobrevol de la infraestructura i que el comú continua treballant per tancar els acords amb la majoria abans de reprendre les converses amb els dos propietaris que mantenen més reticències.

El cònsol ha detallat que l'objectiu és acabar de formalitzar “aquestes properes setmanes” els convenis de cessió o de dret de sobrevol amb els sis propietaris que mantenen una actitud favorable al projecte. Una vegada aquests acords estiguin avançats, el comú preveu reprendre les negociacions amb els dos veïns que, segons ha reconegut, “a priori no



El cònsol major de Canillo, Jordi Alcobé, en una sessió del Consell de Comú de Canillo.

estan tan conformes amb aquest projecte”. En aquest sentit, Alcobé ha defensat que el comú intenta convèncer els propietaris que la proposta urbanística plantejada “pot ser una bona solució per ells” i ha remarcat que el telefèric tindrà un impacte visual limitat. “No és un telecabina, és un telefèric amb molt menys impacte visual”, ha afirmat. El cònsol tam-

bé ha argumentat que aquest tipus d'infraestructures acaben generant beneficis al voltant de les zones on s'instal·len. “Allà on hi ha un telefèric ningú el vol que es tregui”, ha assegurat, posant com a exemple sectors com Soldeu, el Tarter, Arinsal o Pal. Alcobé ha insistit que els propietaris situats a l'entorn del projecte acostumen a ser “els més bene-

ficiats” gràcies a l'activitat que generen aquests equipaments. “Estem apropant a aquella zona 150.000 persones, que és una economia real que participarà de fer créixer negocis a aquella zona”, ha destacat. Segons el cònsol, aquest flux de visitants pot afavorir tant l'activitat comercial com la revalorització de les propietats properes al traçat. ●

## GESTIONS AL TERRENY DESPRÉS DE L'INCENDI

## Sansa reclama agilitat per retirar les runes de la fàbrica d'Arinsal

LAURA GÓMEZ RODRÍGUEZ  
ARINSAL

La neteja de la parcel·la de l'antiga fàbrica d'Aigües d'Arinsal, destruïda després de l'incendi que va durar més de 72 hores, tindrà un cost aproximat de 900.000 euros. Així ho ha confirmat aquest

dilluns la cònsol major del Comú de la Massana, Eva Sansa, qui ha detallat que el pressupost ja s'ha enviat a l'asseguradora de la part arrendatària i propietària de l'embotelladora, juntament amb les despeses derivades de l'actuació comunal durant el foc. Segons ha detallat Sansa du-



Estat actual de les runes.

rant la sessió de Consell de Comú, les despeses derivades de la intervenció dels serveis mobilitzats durant l'incendi ascendeixen a entre 40.000 i 50.000 euros. En total, la factura s'acosta als 950.000 euros. La cònsol s'ha mostrat contundent sobre la necessitat d'actuar ràpidament per retirar les runes i la cendra de la parcel·la. “És una imatge de poble que no ens agrada i és una cosa que s'ha d'agilitzar”, ha afirmat. En aquest sentit, ha insistit que “s'hauria de fer el més aviat possible”. ●

## OBITUARI

# Mor Toni Gamero després d'una llarga lluita contra la leucèmia

Havia aconseguit una medalla de bronze als Jocs Mundials i acabava de publicar el seu segon llibre

EL PERIÒDIC  
ESCALDES-ENGORDANY

El president de l'Associació de Trasplantats i Donants d'Andorra, Toni Gamero, ha mort aquesta matinada després d'una llarga lluita contra la leucèmia que patia. Gamero presidia ATIDA des del 2022, etapa durant la qual va impulsar iniciatives de conscienciació, acompanyament a pacients i defensa dels avenços en matèria de donació i trasplantaments a Andorra. Trasplantat de medul·la òssia el 7 d'abril del 2020, en ple estat d'alarma per la Covid-19, havia convertit la seva experiència personal en una eina d'ajuda i suport per a moltes persones. Des de l'associació han destacat la seva "gran capacitat comunicativa i humana" i el compromís amb

la normalització d'una realitat "sovint invisible". En els darrers anys havia participat activament en diverses campanyes de sensibilització i, a més, el setembre passat havia celebrat una nova fita esportiva als Jocs Mundials de Trasplantats, celebrats a Alemanya, on va aconseguir una medalla de bronze en la competició de dards en la categoria de 50 a 59 anys. Per a Gamero, la presència en aquests jocs tenia un significat profundament personal i assegurava que "l'esport és una eina de vida i de segones oportunitats". Més recentment, al març d'enguany, Gamero havia presentat el llibre '¿Y ahora qué?', una obra centrada en la vida després del càncer i en les conseqüències físiques i emocionals que sovint queden fora del relat clínic. ●

MARVIN ARQUÍÑIGO

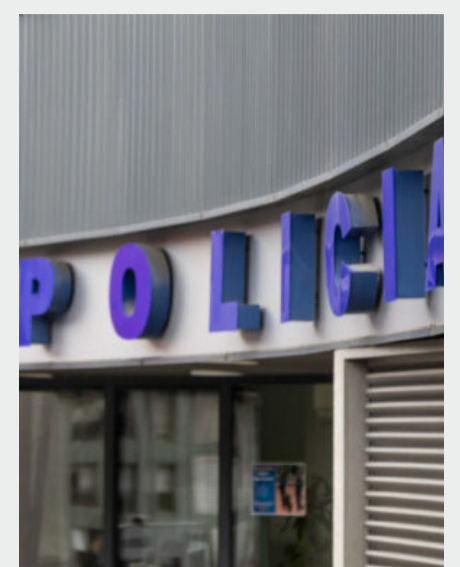


Gamero durant una entrevista a aquest mitjà.

## VIOLACIÓ DE DOMICILI

Dos detinguts després d'entrar en un domicili trencant una finestra

llegeix la notícia completa aquí



MARVIN ARQUÍÑIGO

## AGRESSIÓ I AMENAÇA

Detingut un home de 52 anys després d'agredir la seva mare

llegeix la notícia completa aquí

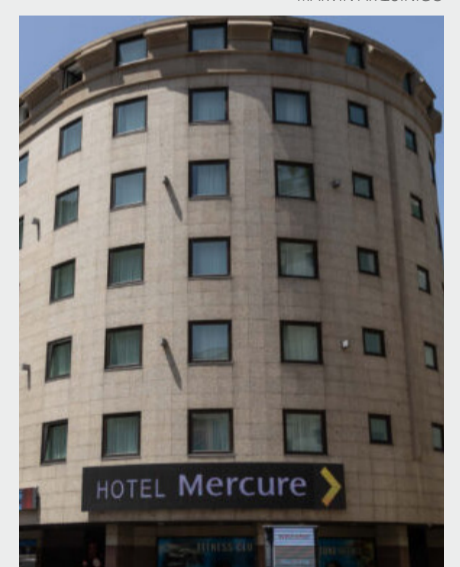


MARVIN ARQUÍÑIGO

## BALANÇ HOTELER

Les nevades impulsen una temporada que tanca amb un 66% d'ocupació

llegeix la notícia completa aquí



MARVIN ARQUÍÑIGO

## ACTUALITZACIÓ

Habitacions.ad reprèn l'activitat amb una versió per facilitar la recerca

llegeix la notícia completa aquí



EL PERIÒDIC



*El teu moment perfecte comença aquí*

Carrer de la Vall, 2  
Andorra la Vella, Andorra  
+376 829 470

Av. Casamaya, ed. Casa Font, PB.  
Ordino, Andorra  
+376 847 064

## ENTREVISTA

IRINA RYBALCHENKO  
GINEBRA

Després de la Segona Guerra Mundial, la recerca europea en física havia quedat profundament debilitada, malgrat que pocs anys abans havia viscut una etapa d'esplendor. En aquest context, el físic francès Louis de Broglie va proposar, durant la Conferència Europea sobre Cultura celebrada a Lausana l'any 1949, la creació d'un gran laboratori científic europeu. El 1952, onze governs europeus van decidir fundar el CERN, conegut oficialment com l'Organització Europea per a la Recerca Nuclear (CERN). El complex es troba a pocs quilòmetres de Ginebra, a cavall de la frontera franco-suïssa. Els seus anells acceleradors s'estenen sota territori francès. Hem pogut fer una visita i parlar amb Vincent Marchand, enginyer i responsable del manteniment tècnic al CERN

—Per al gran públic, el CERN sovint evoca un nom mític més que no pas una realitat concreta. Què fa exactament l'organització en el dia a dia, com s'organitza la seva feina i què passa realment als seus edificis, centres tècnics i laboratoris subterranis?

—El CERN és un centre de recerca internacional dedicat a la comprensió de l'estructura fonamental de la matèria i de les lleis de l'Univers. Els seus científics estudien de què estan constituïdes les partícules, com interactuen les forces i què va passar just després del Big Bang. En el dia a dia, el CERN funciona com un vast ecosistema científic i tècnic. Milers de físics, enginyers, informàtics, tècnics, electricistes, especialistes en criogenia, experts en seguretat i personal administratiu col·laboren per dissenyar, explotar i mantenir infraestructures de recerca extremadament complexes. Al cor de les activitats del CERN hi ha el complex d'acceleradors, en par-

# Vincent Marchand

ENGINYER I RESPONSABLE DEL MANTENIMENT TÈCNIC AL CERN

«Les innovacions vinculades al CERN inclouen avenços en imatge mèdica, informàtica i processament de dades a gran escala»



ticular el Gran col·lisionador d'hadrons, un túnel de 27 km, l'accelerador més potent mai construït en el qual les partícules s'acceleren fins a una velocitat propera a la de la llum abans de col·lidir. Aquestes col·lisions recreen condicions

similars a les que existien just després del Big Bang, i això permet als investigadors estudiar partícules rares i fenòmens físics fonamentals. Els quatre detectors més grans, com ara ALICE, ATLAS, CMS i LHCb, registren els resultats d'aquestes

col·lisions, que són analitzats per científics d'arreu del món.

Una gran part del treball del CERN es desenvolupa sota terra. Sota la superfície, no només s'hi troben els túnels dels acceleradors i les caveres dels detectors, sinó també galeries tèc-

niques que contenen sistemes elèctrics, infraestructures de refrigeració, xarxes de fibra òptica i equips de seguretat indispensables per al funcionament de les màquines les 24 hores del dia. En superfície, el CERN s'assembla a un campus internacional repartit entre Suïssa i França. Inclou tallers, oficines, centres de dades, sales de control i instal·lacions per a visitants. Als centres de control se supervisa permanentment el funcionament dels acceleradors, mentre que als tallers es fabriquen i proven components altament especialitzats amb una precisió extrema.

En resum, el CERN no és un laboratori aïllat i misteriós, sinó una gran col·laboració internacional on la ciència, l'enginyeria i la tecnologia es troben cada dia per explorar algunes de les preguntes més fonamentals sobre l'Univers.

**—Quina és avui, segons vostè, la gran qüestió sobre l'Univers que continua sent la més oberta, aquella que podria, si trobés una resposta, canviar profundament la nostra comprensió del real?**

—Una de les grans qüestions obertes actualment concerneix la naturalesa de la matèria fosca (Dark Matter). Sabem que existeix perquè n'observem els efectes gravitacionals sobre les galàxies, però encara no sabem de què està constituïda. Si aconseguíssim identificar la matèria fosca, això podria transformar profundament la nostra comprensió de la física fonamental i de la composició de l'Univers. Podria revelar partícules completament noves, noves forces de la natura, o fins i tot indicar que la nostra teoria actual de la gravitació és incompleta. En molts aspectes, la matèria fosca se situa a la intersecció de la cosmologia i la física de partícules, i resoldre aquest misteri podria obrir la porta a una nova visió de la realitat.

**—Què passa realment a l'interi-**

**or del Gran col·lisionador d'hadrons? Què ens permet veure això que no podríem observar d'una altra manera?**

—A l'interior del Gran col·lisionador d'hadrons, dos eixos de partícules es desplacen a una velocitat propera a la de la llum abans de ser fets col·lidir. En aquest sentit, el LHC actua com un microscopi de l'Univers a les seves escales més petites.

**—Cada gran descobriment sembla ser un moment de festa al CERN. Hem vist, al centre de control del CERN, les ampolles de xampany, cadascuna de les quals representa un descobriment important, i n'hi ha moltíssimes! Quins són, segons vostè, els descobriments més destacats realitzats fins ara?**

—Des de la seva creació, el CERN ha estat un pioner en el camp de la física de partícules, marcant la història amb descobriments i innovacions importants. Entre els exemples, els següents:

L'any 1983 hi va haver el descobriment de les partícules W i Z. Aquestes dues partícules ele-

“

Cada gran descobriment sembla ser un moment de festa al CERN. Hem vist, al centre de control del CERN, les ampolles de xampany, cadascuna de les quals representa un descobriment important, i n'hi ha moltíssimes”

mentals són els vectors de la força feble. Simon van der Meer i Carlo Rubbia van rebre el Premi Nobel de Física per aquest descobriment el 1984.

L'any 1989 va tenir lloc el naixement del World Wide Web. Tim Berners-Lee, científic del CERN, va desenvolupar el World Wide Web, revolucionant la manera com la informació es comparteix i és accessible a escala mundial.

L'any 2012 hi va haver el descobriment del bosó de Higgs. El descobriment del bosó de Higgs al Gran col·lisionador d'hadrons va confirmar una part essencial del Model estàndard de la física de partícules, obtenint un reconeixement mundial.

Les contribucions del CERN s'estenen, però, molt més enllà de la física de partícules. Les tecnologies innovadores desenvolupades al CERN han portat a avenços en camps com la informàtica, la imatge mèdica i el processament de dades. ●

**WWW.**  
ampliació al web



VM





 (+376) 747 747



### PROJECTE DE CASES ORDINO

Dormitoris: 3  
 Banys: X  
 Places de pàrquing: X  
 Plantes: X  
 Metres construïts: XXm<sup>2</sup>

Carretera del coll d'Ordino,  
 Ordino  
 Preu: 1.800.000€

### CASA A XIXERELLA LA MASSANA

Dormitoris: 4  
 Banys: 3  
 Places de pàrquing: 3  
 Plantes: 3  
 Metres construïts: 460m<sup>2</sup>

Carretera general, Xixerella  
 Preu: 2.200.000€



 Casa Nova Olivet 10, Ordino

 laportella@andorra.ad

 (+376) 353 424 / 379 769

 [www.laportella.ad](http://www.laportella.ad)

FEINA



**Pintura i manteniment en general**

# CHOLO

**Treballs de paleta, lampisteria, pintura, electricitat i fusteria**

**Sol·liciteu pressupost sense compromís**

**E: [sgcholo@hotmail.com](mailto:sgcholo@hotmail.com)**  
**M: +376 365 016**



El Periòdic cerca  
**Comercial**

Amb experiència, que tingui coneixements del mercat andorrà. Valorem l'organització, responsabilitat, i els idiomes. Es busca algú amb habilitats comunicatives que tingui nacionalitat andorrana o permís de residència.

Envia'ns el teu CV a [rrhh@elperiodic.ad](mailto:rrhh@elperiodic.ad)



Nou restaurant Gastronòmic a Escaldes-Engordany.

## Cerquem *cuiners, cambrers i rentaplats.*

Enviar cv a [hola@becrestaurant.com](mailto:hola@becrestaurant.com)



No et perdís cap especial d'**El Periòdic!**

# Esports

CICLISME

## El Bike Show Naturland torna amb activitats amateurs i professionals

La «prova reina» serà la Copa del Món de Cross Country Marató amb corredors d'entre 25 i 30 països

ARNAU OJEDA GARCIA  
LA RABASSA

La cota 2.000 de la Rabassa acollirà el pròxim 30 i 31 de maig la tercera edició del Bike Show Naturland amb l'objectiu d'esdevenir un espai no només per a professionals –ja que inclou un any més la Copa del Món de Cross Country Marathon (XCM)–, sinó també per a corredors amateurs, aficionats i els més joves.

“És una manera de democratitzar l'esport i fer-lo no tan sols de competició, sinó obert als valors de l'esforç, la convivència i la superació en tots els àmbits”, ha destacat el cònsol major de Sant Julià de Lòria, Cerni Cairat. En aquest sentit, el CEO d'Ocisport, Albert Balcells, ha definit la cita com a “esdeveniment 360, perquè està pensat perquè tothom pugui participar”, ha indicat, tot recalcant que s'ha fet una proposta “molt atractiva” en què “tothom qui fa bicicleta té el seu espai en aquesta programació”.

Durant la presentació de la tercera edició, Cairat ha esmentat que es tracta d'un esdeveniment “consolidat” i una nova oportunitat de “mostrar al món el nostre entorn natural i la voluntat de continuar apostant per un model de parròquia molt més vinculat a l'esport i a la natura”, ha destacat. En la mateixa línia, el director de Naturland, Miquel Llanas, ha va-



Miquel Llanas, Jordi Torres, Cerni Cairat i Albert Balcells a la foto oficial del Bike Show Naturland.



**CERNI CAIRAT**

CÒNSOL MAJOR DE SANT JULIÀ

«És una manera de democratitzar l'esport i fer-lo no tan sols de competició, sinó obert als valors de l'esforç, la convivència i la superació»

lorat el fet de poder dinamitzar el territori més enllà de l'hivern amb l'esquí de fons. “És molt important que puguem celebrar una competició internacional perquè ens comença a posicionar d'una manera internacional”, ha remarcat.

L'activitat arrencarà dissabte al matí amb la disputa de la Shimano Super Cup Massi de Cross

OCISPORT

Country Olímpic, una prova de categoria C1 de la Unió Ciclista Internacional puntuable per al rànquing mundial i per a la classificació olímpica dels Jocs de Los Angeles. La jornada de dissabte continuarà a la tarda amb la Super Cup Youth, dirigida a participants d'entre 6 i 14 anys. Una prova a la qual "li tenim especial estima" perquè permet "fomentar l'esport ja amb els joves valors", ha apuntat Balcells.

Diumenge serà el torn de la "prova reina del cap de setmana" amb la celebració de la Copa del Món de Cross Country Marató, la qual reunirà corredors internacionals d'entre 25 i 30 països. El recorregut, íntegra-

A falta de gairebé dues setmanes, l'esdeveniment compta amb 300 persones inscrites. La voluntat des de l'organització és igualar la xifra de l'any passat, quan van participar 580 persones. "Creiem que sobre aquests 600 participants és el que tindrem també aquest any", ha detallat Balcells. De fet, ha subratllat que aquesta xifra és la idònia per qüestions de "capacitat" i "aforament".

La cita esportiva coincidirà amb la Diada de Canòlich, una data clau per a la parròquia laurediana. "Haurem de ser ha dos llocs", ha bromejat Cairat, tot apuntant que, malgrat la coincidència, confia que "la gent de la casa pugui pujar a redesco-



**ALBERT BALCELLS**  
CEO D'OCISPORT

«És un esdeveniment 360. Està pensat perquè tothom pugui participar [...] Tothom qui fa bicicleta té el seu espai en aquesta programació»

ment en territori andorrà, superarà els 2.000 metres de desnivell i presentarà un format de tres voltes perquè els participants passin diverses vegades per la zona central de l'esdeveniment. "Hem apostat perquè d'alguna manera els corredors passin per aquí davant", ha explicat Balcells, amb la voluntat de "millorar l'espectacle i la visibilitat".

La programació es completarà amb la Scott Marathon Open, oberta tant a corredors amateurs com populars i amb tres distàncies disponibles de 22, 44 i 68 quilòmetres. "Pràcticament tothom qui fa bicicleta té el seu espai en aquesta programació", ha assegurat el responsable d'Oci Sport.

brir Naturland i gaudir de l'espectacularitat de l'organització". En aquest context, Balcells ha deixat clar que es una data marcada per la Unió Ciclista Internacional (UCI) i, també bromejant, ha afegit que "segurament no tenien el calendari que hi havia al calendari parroquial".

Per la seva banda, el ministre de Turisme i Comerç, Jordi Torres ha posat en relleu aquest tipus d'esdeveniments per consolidar la nova estratègia del comú i Naturland. "Tots hem de ser particeps perquè Naturland sigui un referent", ha dit, tot indicant que des d'Andorra Turisme "estarem al vostre costat perquè aquesta iniciativa creixi". ●



Roger Turné durant la cursa.

## Roger Turné firma una meritòria 8a posició Sub23 a la Copa Espanya XCO de Lugo

Els salts i trams tècnics del circuit han afavorit el rendiment del tricolor

EL PERIÒDIC  
ESCALDES - ENGORDANY

Roger Turné continua demostrant el seu gran estat de forma i aquest cap de setmana ha signat una actuació destacada a la Copa Espanya G.P. Internacional XCO Peñas de Rodas, disputada a Lugo. El corredor andorrà ha finalitzat en una meritòria vuitena posició en categoria sub23, a més d'aconseguir l'onzè lloc de la classificació general de la prova. La competició s'ha desenvolupat en un circuit exigent i espectacular, marcat pels nombrosos salts i trams tècnics, unes caracte-

rístiques que han afavorit el rendiment de Turné. El biker tricolor ha sabut adaptar-se perfectament al recorregut i mantenir un ritme molt competitiu davant alguns dels millors especialistes estatals de la disciplina. Després de la cursa, Turné es mostrava satisfet pel resultat obtingut i per les sensacions mostrades sobre la bicicleta. "Estic molt content. A més, sembla que el nou mallot de l'equip amb la bandera d'Andorra em porta sort i cada vegada em trobo millor i amb més ritme de cursa", ha destacat. El corredor andorrà també ha volgut posar en valor l'elevat nivell competitiu de la prova, especialment en categoria Sub23. "Puc estar molt content d'aquest 8è lloc, ja que el nivell i la motivació en aquesta cursa eren molt alts en la meua categoria sub23. ●

BÀSQUET - LLIGA ENDESA

# Žan Tabak es nega a rendir-se i ja pensa en Lleida: «Ens hem d'aixecar»

El tècnic admet que l'equip va començar el duel «amb nervis»

ARNAU OJEDA GARCIA  
ESCALDES-ENGORDANY

“El missatge és que ens hem d'aixecar, jugar els dos partits següents, perquè guanyar-los val igual que aquest”. Així de clara veu la situació del MoraBanc Andorra el seu tècnic, Žan Tabak, qui, tot i la dura derrota davant el Recoletas Salud San Pablo Burgos (83-85), es nega a rendir-se. “Són dos equips que valen el mateix. Necessitem guanyar i primer començar pensant només en un partit. El següent és Lleida, anem a per Lleida”, ha afirmat l'entrenador tricolor. En aquest sentit, Tabak ha deixat clar que “aquí no es canvia el discurs”, fent referència al fet que, quan l'equip guanya, sempre s'ha mantingut en la mateixa línia. “Hi ha partits que perdem per un punt, altres que els guanyem per un punt amb l'últim tir”, ha recordat.

Concretant en el duel de diumenge, l'entrenador ha analitzat que va ser un duel “ajustat i dur” durant tot el partit, “com esperàvem”. A més, ha admès que l'equip va començar l'enfrontament “amb molts nervis”, a causa de la “importància del partit”, tot i que, amb el pas dels minuts, el joc va millorar i es va “competir bé”. En aquesta línia, i recordant l'esmentat anteriorment sobre com tant les derrotes com les victòries sempre han estat ajustades, Tabak ha defugit la paraula “fallar”. Així, ha reiterat que, per a ell, el fet de guanyar o perdre per un punt no pot ser el que determini si s'ha fallat o no. “Jo no ho miro així”, ha insistit, tot defensant que, en tots



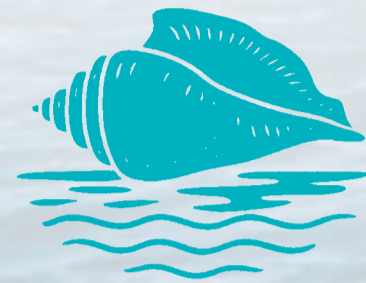
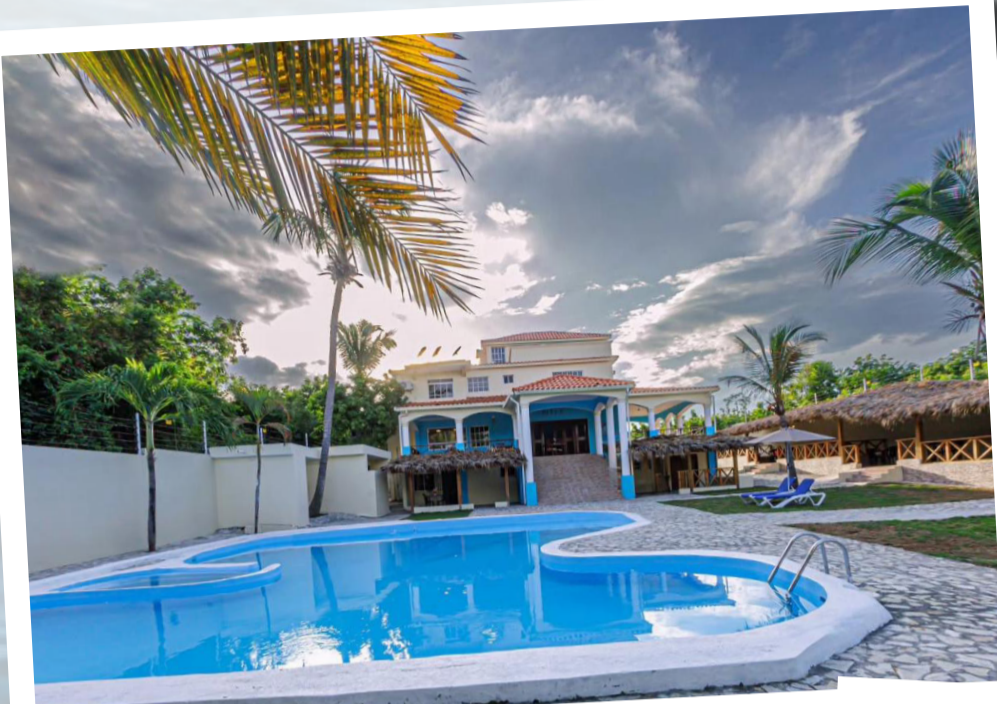
El tècnic del MoraBanc, Žan Tabak, demanant tranquil·litat a l'afició.

els partits des de la seva arribada, “sempre hem competit”. Per a Tabak, una de les claus de la desfeta, ha estat l'expulsió d'Artem Pustovyi quan faltava 1 minut i 52 segons per al final. “És falta”, ha reconegut l'entrenador, qui ha considerat que l'acció és de “molt poca experiència” i ha apuntat que “ens posa

en problemes importants perquè clarament hi ha molta diferència quan ell és a dins i quan no hi és”. Amb tot, Burgos ja és història i, malgrat que les possibilitats siguin baixes i que els andorrans no depenguin d'ells mateixos, al conjunt tricolor no li queda una altra opció que intentar-ho. “Posarem el mateix

esforç i intentarem guanyar en una pista molt complicada”. D'aquesta manera, el pròxim 24 de maig, a les 12.30 hores, al Pavelló Barris Nord, el MoraBanc Andorra haurà de guanyar sí o sí contra l'FC Barcelona Bàsquet si vol arribar a l'última jornada amb alguna opció de mantenir la categoria. ●

MORABANC ANDORRA



# La Saladilla Beach Club HOTEL



Carretera Barahona, Paraiso  +1 (809) 663-2429

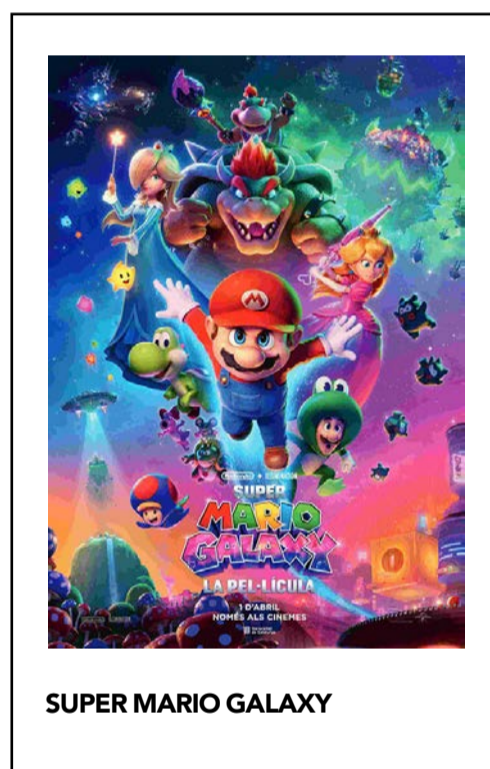
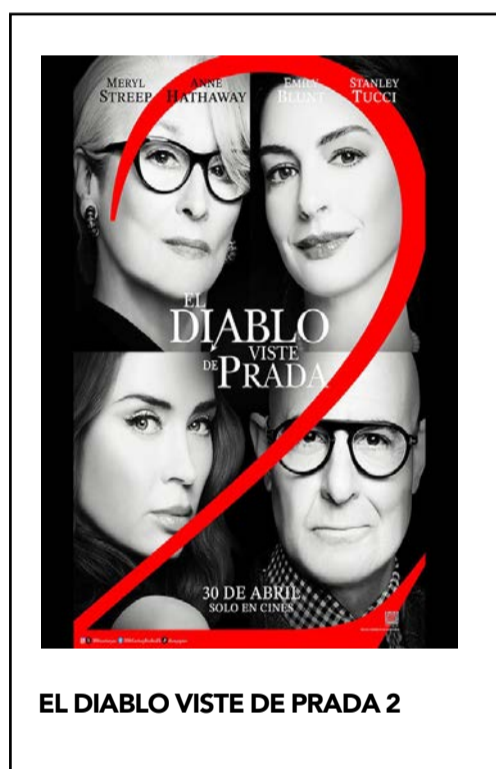
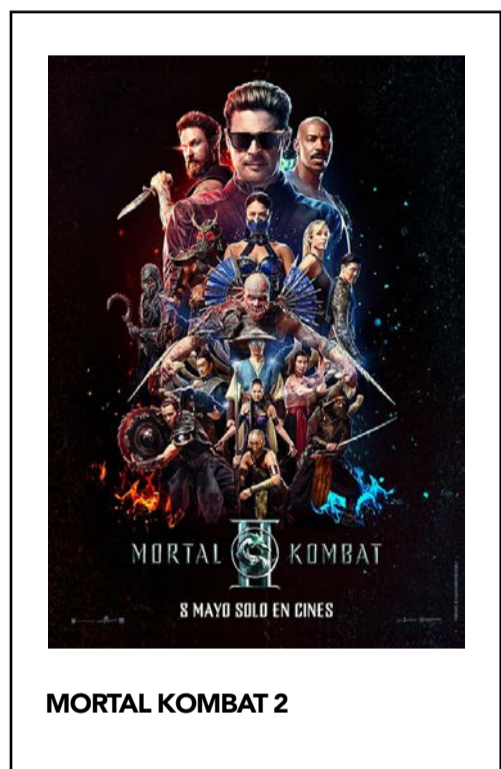


lasaladilla 17  beachclubsaladilla@gmail.com

REPÚBLICA DOMINICANA

CARTELLERA DE CINEMA

ESTRENA  
REPOSICIÓ



EL TEMPS

Previsió ☀️ Assolellat ☁️ Núvols 🌧️ Variable 🌩️ Tapat 🌧️ Pluja 🌨️ Xàfecs ⚡️ Tempesta ❄️ Neu 🌀 Vent

**Avui**

TEMPERATURA  
**6/22**

**Demà**

TEMPERATURA  
**9/25**

www.astvandorra.com  
facebook ASTV-Andorra Instagram astvandorra  
Tel. 334 773

Subscriu-te al nostre butlletí per rebre les últimes notícies cada matí al teu correu electrònic



PROGRAMACIÓ TV



18.30 Informatiu France 24

- 07:00 Mou-te
- 07:30 Club Piolet
- 08:00 El café de l'Avui serà un bon dia
- 12:00 Fora de context
- 12:40 Club Piolet
- 13:00 Mou-te
- 13:20 El transit
- 13:35 Horitzonts
- 13:45 Informatiu migdia
- 14:10 El temps migdia
- 14:15 La Companyia
- 15:00 La Companyia RNA
- 16:00 Informatiu migdia
- 16:25 El temps migdia
- 16:30 Informatiu migdia
- 16:55 El temps migdia
- 17:00 Informatiu migdia
- 17:25 El temps migdia
- 17:30 Club Piolet
- 18:30 Informatiu France 24
- 19:00 Mou-te
- 19:20 El transit
- 19:45 El café de l'Avui serà un bon dia
- 20:35 Horitzonts
- 20:45 Informatiu vespre
- 21:10 El temps vespre
- 21:15 La Companyia
- 22:00 Actuelles
- 22:15 El café de l'Avui serà un bon dia

SUDOKU

FÀCIL

	6	8		7	4	2	9	3
		4	9	2				
			5		3	4		8
			6					
					2	6	8	
9	2	3	8					
		5	7	4	6			9
					9	8		5
	6		5		3			

NORMAL

				7	2	8		6
				6		5		
2	6					3		7
		8	5	2	6			7
		7	4					3
4			8	3	9			2
		2			4			
8								6
4				5	8			3

DIFÍCIL

					2			
2			7			3	4	
		4		5		8		
6	2		7				5	
		7		9	8	4	3	6
		3						8
5	2		8					
		8			4			2
7	9	6						3

Solucions:

Fàcil:

4	2	3	1	5	8	9	6	7
5	9	8	6	3	2	1	4	7
6	2	1	9	4	7	5	3	8
1	7	5	7	8	3	2	2	6
7	8	9	6	2	4	1	5	3
2	5	6	5	1	9	7	4	8
1	4	9	2	6	3	4	7	5
8	3	7	6	5	3	4	8	9
3	1	4	9	2	7	5	6	8
5	6	8	1	7	4	2	9	3

Normal:

4	2	3	1	5	8	9	6	7
5	9	8	6	3	2	1	4	7
6	2	1	9	4	7	5	3	8
1	7	5	7	8	3	2	2	6
7	8	9	6	2	4	1	5	3
2	5	6	5	1	9	7	4	8
1	4	9	2	6	3	4	7	5
8	3	7	6	5	3	4	8	9
3	1	4	9	2	7	5	6	8
5	6	8	1	7	4	2	9	3

Difícil:

4	2	3	1	5	8	9	6	7
5	9	8	6	3	2	1	4	7
6	2	1	9	4	7	5	3	8
1	7	5	7	8	3	2	2	6
7	8	9	6	2	4	1	5	3
2	5	6	5	1	9	7	4	8
1	4	9	2	6	3	4	7	5
8	3	7	6	5	3	4	8	9
3	1	4	9	2	7	5	6	8
5	6	8	1	7	4	2	9	3

FM

- 88.1 Cadena Dial Andorra
- 89.0 R7P
- 89.5 Pròxima FM Andorra
- 91.4 RNA
- 92.1 SER Catalunya Andorra
- 92.6 Els40 Classic Andorra
- 93.3 Ràdio Valira (Punto ràdio)
- 93.8 Flaix FM
- 94.2 RNA
- 96.0 Andorra 1
- 98.1 Ràdio Valira (Onda Cero)
- 100.6 NRJ
- 101.5 AD Ràdio
- 101.8 France Inter
- 102.3 Ràdio Ser P. d'Andorra
- 102.6 France Musique
- 103.3 Els40 Andorra
- 104.0 France Culture
- 104.6 Catalunya Ràdio
- 106.0 Ràdio 4
- 106.8 Ràdio 1
- 107.2 Ràdio Seu
- 107.5 Ràdio Principat
- 107.9 Ràdio 3

Transports

**ANDBUS (803 789)**

ANDORRA Estació	BARCELONA Av. Diagonal	BARCELONA Aeroport T2	BARCELONA Aeroport T1
04:00h	07:00h	07:15h	07:30h
06:00h	09:00h	09:15h	09:30h
08:00h	11:00h	11:15h	11:30h
10:00h	13:00h	13:15h	13:30h
12:00h	15:00h	15:15h	15:30h
14:00h	17:00h	17:15h	17:30h
16:00h	19:00h	19:15h	19:30h
18:00h	21:00h	21:15h	21:30h

ANDORRA Estació	PAS DE LA CASA Bus Stop	TOULOUSE Aeroport	TOULOUSE Estació
05:00h	05:45h	08:30h	08:45h
10:00h	10:45h	13:30h	13:45h
15:00h	15:45h	18:30h	18:45h

ANDORRA Estació	BARCELONA Aeroport T1	BARCELONA Aeroport T2	BARCELONA Av. Diagonal	ANDORRA Estació
08:45h	09:00h	09:15h	12:00h	
10:45h	11:00h	11:15h	14:00h	
12:45h	13:00h	13:15h	16:00h	
14:45h	15:00h	15:15h	18:00h	
16:45h	17:00h	17:15h	20:00h	
18:45h	19:00h	19:15h	22:00h	
20:45h	21:00h	21:15h	00:00h	
22:45h	23:00h	23:15h	02:00h	

TOULOUSE Estació	TOULOUSE Aeroport	PAS DE LA CASA Bus Stop	ANDORRA Estació
11:00h	11:30h	14:25h	15:00h
15:00h	15:30h	18:25h	19:00h
20:00h	20:30h	23:25h	00:00h

LLEIDA Estació AVE	ANDORRA Estació
09:45h	12:00h
11:45h	14:00h
13:45h	16:00h
15:45h	18:00h
17:45h	20:00h
19:45h	22:00h

**ALSINA GRAELLS (827 397)**

Andorra-Barcelona: 6/6.45/10.30/15/17/19.15  
 Barcelona-Andorra: 6.15/6.30/7.30/10.30/13/15/17/19

Andorra-Lleida: 8.15/16.15  
 Lleida-Andorra: 9.30 diumenge / 11.30 de dilluns a divendres / 16 de dilluns a diumenge

**CAMINO BUS LAZARA (865 500)**

Andorra-Galicia-Portugal: dc / dj / dg: 15.30  
 Portugal-Galicia-Andorra: dm / dj / dv: 15.30

**HISPANO IGUALADINA (902 447 726)**

Andorra-Reus: 17.00. Servei diari  
 Reus-Andorra: 7.40. Servei diari

**HISPANO ANDORRANA (807 000)**

Escaldes-La Seu: de 8 a 21. Cada hora  
 La Seu-Escaldes: de 7 a 20. Cada hora  
 Dg: Escaldes-Engordany-La Seu d'Urgell: 8.15/10.30/13/17/19.15  
 La Seu d'Urgell-Escaldes-Engordany: 7.45/9.10/12/16/18.30

Estació d'autocars-l'Ospitalet: 5.45/17  
 L'Ospitalet-Estació d'autocars: 7.35/19.45  
 Estació d'autocars-Costa Daurada: 8.00  
 Costa Daurada-Estació d'autocars: 17.30 (dl a div)

**MONTMANTELL (807 444)**

Andorra-Lleida: 6/8/11.30/15.30/18  
 Lleida-Andorra: 10.15/14/16/20 i 22

**DIRECT BUS-NADAL JULIÀ (805 151)**

Andorra-Barcelona aeroport: 6.15/8.15/11.15/13.15/15.15/18.15/20.15/22.15  
 Barcelona aeroport (Terminal 1 planta 0)-Andorra: 7.30/11.00/13.00/15.00/17.30/20.00/23.00  
 Barcelona aeroport (Terminal 2 Mural Miró)-Andorra: 7.45/11.15/13.15/15.15/17.45/20.15/23.15  
 Barcelona Sants (estació de ferrocarril)-Andorra: 6.15/8.15/11.45/13.45/15.45/18.15/20.45/23.45

**SOLDEVILA (Amb reserva prèvia 828 117)**

Andorra - Lleida: 8.00/15.45 Lleida - Andorra: 12.00/20.15

**TAXIS**

ATA	863 000 / 861 005
MÉS TAXI	828 000 / 862 488
TAXI EXPRES	812 345

**Farmàcies de guàrdia**

Les guàrdies començaran a les 9.30h del matí del dia assenyalat i acabaran a les 22.00h del mateix dia. Poden variar, cal confirmar-les al telèfon: 829 914

**Dimarts 19**  
F. El Consell  
C/ Prat de la Creu 87  
Andorra la Vella  
Tel. 819219

**Dimecres 20**  
F. del Fener  
Av. Bra. Riberaigua 2  
Andorra la Vella  
Tel. 861761

**Dijous 21**  
F. Edelweiss  
C/ Bra. Riberaigua 31  
Andorra la Vella  
Tel. 831227

**Divendres 22**  
F. El Consell  
C/ Prat de la Creu 87  
Andorra la Vella  
Tel. 819219

**COOPERATIVA INTERURBANA ANDORRANA**

Tef: 00 34 806.555 - Web: www.interurbana.ad

Tot l'any	
Andorra (Estació) - Espanya - Portugal (Vila Praia Ancora)	18h15
Tots els Divendres i Diumenges del mes Primer i Tercer dimecres del mes	
Portugal (Vila Praia Ancora) - Espanya - Andorra (Estació)	08h30
Tots els Divendres i Diumenges del mes Primer i Tercer dimarts del mes	

**Compten amb tu**

**Adopta Associa't**

gos-sos.org  
+376 818 451

ALEX  
MONTERO CARRER**TÍTOL**

'Un cuento perfecto'

**AUTOR**

Elísabet Benavent

**PÀGINES**

640

**EDITORIAL**

Suma

**ANY**

2020

**GÈNERE**

Comèdia romàntica



WIKIPEDIA

**VALORACIÓ**

Trama i argument



Personatges



Narrativa i estil d'escriptura



Riquesa del llenguatge



Ambientació



Valoració personal

**RESUM**

La Margot és hereva d'un imperi hotelier i està a punt de casar-se, però decideix fugir perquè sent que la seva vida 'perfecta' no la fa feliç. El David viu una situació molt diferent: treballa en tres feines i acaba de sortir d'una relació complicada. Tots dos estableixen un pacte per ajudar-se mútuament a recuperar les seves exparelles, però, a mesura que passen temps junts, descobreixen que potser el que necessiten és replantejar-se què volen de la vida i de l'amor.



«Què succeeix quan descobreixes que el final del teu conte no és com somiaves?»

Elísabet Benavent

POMPES FÚNEBRES  
DE LES VALLS

*Fem més fàcils els moments més difícils*

www.pompesfunebresdelesvalls.com Tels.: 866 632 - 807 180  
info@pompesfunebresdelesvalls.com

