



NOUS ESPAIS PER A L'ANY 2027 Pàgines 6 i 7

El centre penitenciari s'amplia amb una nova unitat de salut mental



CONSELL GENERAL / SERGI PÉREZ

Molné assegura que els interns reben tractaments ajustats a criteris mèdics i descarta la sobremedicació

DISPOSITIU PER A SETMANA SANTA Pàgina 10

SFGA / JAVILADOT



El cap d'Àrea de Mobilitat, Dani Boneta, presentant el dispositiu establert per a aquests dies.

Allau de 66.000 vehicles travessant les fronteres fins dilluns

PRIMER HABITATGE Pàgina 3

Govern defensa els ajuts, però admet que en una «situació normalitzada» no serien necessaris

CANVIS EN LA CIRCULACIÓ Pàgina 12

Mobilitat contempla que les rotondes de la Margineda o de la Bartra esdevinguin 'turborotondes'

NOVA MAGISTRADA Pàgina 8

Míriam De Rosa s'incorpora a Corts mentre es treballa en una bossa de substituïts

FUTBOL - LALIGA HYPERMOTION Pàgina 18

@FCANDORRA

L'FC Andorra mostra una millor imatge a la segona meitat i remunta sota el diluvi, empatant el partit



PAL·LIAR LA SITUACIÓ Pàgina 14

Possibles mesures per frenar l'IPC pels carburants sense descartar que el Govern hagi d'actuar

ANDBANK
Private Bankers



Dipòsit al
3% anual
a 3 anys

Ara és el moment! Inverteixi en un **dipòsit amb la rendibilitat més alta**. Una inversió amb la seguretat i la **confiança d'Andbank**.

Dipòsit al 3 % TAE a 3 anys. Inversió mínima de 50.000 euros. Possibilitat de cancel·lació del dipòsit en qualsevol moment. Si es cancel·la abans del termini de 3 anys, l'interès remunerat serà d'un 1,5 % TAE. Contractació disponible fins al 30/06/2026. Per a més informació, consulti al seu gestor habitual o a qualsevol oficina d'Andbank.

Tema del dia

Ajuts per al primer habitatge

SIS NOVES SOL·LICITUDS APROVADES

Casal admet que en una «situació normalitzada» no serien necessaris

L'Executiu tramita 25 expedients: 14 aprovats, 9 en estudi i 2 en què els propis sol·licitants han desistit

ARNAU OJEDA GARCIA
ESCALDES-ENGORDANY

Un total de 45 persones, distribuïdes en 14 famílies, han estat beneficiàries del programa d'accés al primer habitatge de propietat. Sis noves sol·licituds han estat aprovades avui al Consell de Ministres, segons ha informat el ministre portaveu, Guillem Casal. Així, el programa iniciat fa cinc mesos, ha tramitat un total de 25 expedients: 14 aprovats, 9 en via d'estudi i 2 que els propis sol·licitants han desistit. En aquest context, Casal ha indicat que el Govern ha destinat una mitjana de 50.000 euros per subvenció; és a dir, un milió d'euros en cinc mesos.

Així tot, el ministre ha admès que si al Principat hi hagués “una situació normalitzada quant a l'habitatge”, aquest tipus d'ajudes no serien necessàries. “Ho estem implementant per la situació que vivim al país”, ha manifestat, tot destacant altres programes d'ajuts amb el lloguer.

Tanmateix, i qüestionat per les declaracions del membre de l'executiva del Partit Socialdemòcrata (PS), Joao de Melo, qui ahir va posar en dubte l'eficàcia del programa, Casal ha contestat que “en cap cas es pot titllar de fracàs” i ha defensat la voluntat del programa. “Ve a reforçar una situació concreta i que millorarà la situació personal de les famílies i contribu-



El ministre portaveu, Guillem Casal, a la roda de premsa posterior al Consell de Ministres.

eix a millorar la situació global del mercat d'habitatge del nostre país”, ha dit. En aquesta línia, responent a les declaracions de Melo, en què afirmava que “la majoria d'ells beneficien rendes mitjanes-altes”, el ministre portaveu ha detallat que els “candidats tipus” que accedeixen a aquest programa són “principalment parelles jo-

ves, sovint amb un fill que rondan el salari medià”. Concretament, ha esmentat que vuit estan per sota del salari medià i sis per sobre.

A més, Casal ha recordat que hi ha un topall que estableix que les persones que vulguin optar a l'ajut no han de disposar de cap habitatge en propietat, ni a Andorra ni a l'estranger,



Guillem Casal

MINISTRE PORTAVEU

«[El programa] contribueix a millorar la situació global del mercat d'habitatge del nostre país»

ger, han de tenir un patrimoni inferior al 30% del preu de l'habitatge i que el preu màxim de compra de l'immoble ha de ser de 600.000 euros.

CASAL DEFENSA QUE VAN TENIR EN COMPTE EL SHA PER A LA LLEI DE DESINTERVENCIÓ DEL LLOGUER D'altra banda, en resposta al contrargument fet públic ahir pel Sindicat d'Habitatge d'Andorra (SHA), el qual va carregar amb duresa contra la proposta del Govern per a la desintervenció del mercat del lloguer, considerant-la una “lleï d'expulsió programada”, Casal ha defensat que la proposta de l'Executiu és “equilibrada”. “No recull totes les propostes dels propietaris, ni tampoc del sindicat”, ha remarcat, tot indicant que ja es van reunir amb tots els actors implicats abans d'entrar a tràmit parlamentari el projecte de llei. “I el sindicat era un d'ells”, ha apuntat. ●

EDITORIAL

Un criteri mèdic que no dissipa tots els interrogants

EL PERIÒDIC D'ANDORRA no es fa responsable de l'opinió dels seus col·laboradors i tampoc s'identifica necessàriament amb els seus comentaris.

A efectes de publicitat contractada per persones pertanyents a diferents sectors o branques professionals, aquest mitjà no es fa responsable del contingut de la publicitat en relació al disposat en les normes estatutàries o deontològiques que regeixen la professió en concret, la qual qüestió únicament compet a la persona que contracta la publicitat.

El debat sobre la gestió sanitària a la Comella posa de manifest una qüestió de fons que va més enllà de la resposta institucional. Les explicacions situen el criteri mèdic com a únic responsable de la prescripció farmacològica, però

no dissipen del tot els dubtes generats arran de les alertes inicials sobre una possible sobremedicació. En aquest sentit, la dependència exclusiva del criteri clínic, sense mecanismes externs de supervisió més visibles, planteja in-

terrogants sobre la capacitat del sistema per garantir una transparència efectiva en un entorn tancat i especialment vulnerable. La salut mental, a més, continua emergint com un dels principals reptes, amb una demanda crei-

xent i amb limitacions estructurals que el mateix Govern reconeix de manera implícita. L'anunci d'una futura ampliació i de possibles unitats especialitzades apunta en la bona direcció, però també evidencia que l'actual

model presenta mancances. La millora de les instal·lacions i dels recursos no pot substituir la necessitat d'una estratègia clara, sostinguda i avaluada que garanteixi, amb garanties, l'atenció i els drets dels interns.

La finestra
Oberta

HOPE
PALESTINA



'Un sostre per a Gaza'

Fa uns dies, una de les padrines d'Hope Palestina compartia aquesta reflexió que ha ressonat profundament en moltes de nosaltres:

“Bona nit, estimada comunitat d'Hope, des que vaig fer el pas d'acompanyar directament famílies i tornar a formar part d'un projecte col·lectiu, alguna cosa dins meu ha canviat per sempre. Aquesta experiència m'està transformant profundament a nivell emocional, psicològic i humà. Sé que no tornaré a ser la mateixa. Enmig de tant dolor, he après a prioritzar, a agrair i a buscar aquell



petit tros de llum que encara brilla dins la foscor. Ara sé, més que mai, que la humanitat no és morta, que hi ha esperança, i que, quan ens unim, tenim una força immensa”.

Les seves paraules posen veu al que moltes sentim, formar part d'aquest projecte ens ha transformat, la nostra quotidianitat ja no és la mateixa, ni ho tornarà a ser.

Coneixíem la realitat

d'*apartheid* que viu el poble palestí, la vulneració sistemàtica dels seus drets i el genocidi que pateix des de fa més de dos anys. Ara, però, aquesta realitat ja no habita només els nostres pensaments, habita també els nostres cors i les nostres ànimes. Les famílies, encara que físicament llunyanes, formen part de la nostra vida quotidiana.

Cada una de nosaltres

Passa a la pàgina següent

BUSINESSES

L'ACTUALITAT
ECONÒMICA
DEL PRINCIPAT

CADA DOS DIVENDRES
AMB EL PERIÒDIC

ANDBANK

Ve de la pàgina anterior

ha viscut aquesta transformació de manera diferent, segons el tipus de vincle establert; algunes mantenim una relació més directa amb les famílies, d'altres en som testimonis, però totes estem travessades per aquesta experiència.

Aquesta transformació també ha impregnat el nostre dia a dia, quan ens enfrontem a dificultats personals o laborals, les relativitzem d'una altra manera, no des de la culpa ni la comparació, sinó des d'una admiració profunda per la seva força, dignitat i resistència.

Avui, a Gaza, l'accés a béns tan bàsics com l'alimentació o la roba continua sent extremadament difícil, les famílies han de fer esforços immensos per aconseguir allò que per a nosaltres és quotidià, i la inflació i l'escassetat agreugen encara més aquesta situació.

Davant d'aquesta realitat, no només continuem donant suport a les necessitats bàsiques de les famílies, sinó que hem fet un pas més. Fa uns mesos vam impul-



Avui, a Gaza, l'accés a béns tan bàsics com l'alimentació o la roba continua sent extremadament difícil, i les famílies han de fer esforços immensos

sar una nova iniciativa: 'Un sostre per a Gaza'.

Aquest projecte neix d'una necessitat urgent, moltes de les famílies apadrinades viuen en tendes de campanya fràgils, exposades al fred, la pluja i altres inclemències, espais

sovint precaris, que s'inunden o es deterioren amb facilitat.

Amb aquesta iniciativa volem contribuir a mantenir un espai més segur i habitable, que faci el seu dia a dia una mica més digne. Actualment, són 7 famílies ja

amb sostre, i dues més en llista d'espera.

'Un sostre per a Gaza' és una proposta oberta a totes aquelles persones que senten la necessitat de vincular-se al projecte d'una manera directa i sostinguda. Amb una petita apor-

tació mensual —la que cadascú consideri—, es pot ajudar una família a accedir a un lloc millor on viure.

No es tracta només d'una ajuda econòmica, es tracta de formar part d'una xarxa de cura, dignitat i esperança.

Perquè, com deia la nostra companya, la humanitat no és morta, i projectes com aquest en són la prova.

T'hi sumes? ●

Plataforma ciutadana

SOTTOVOCE
...l'Amore a tavola

Perquè Andorra és Molt més que neu.
Descobreix-la des d'un altre lloc.

PLAZA
HOTELS & RESORTS

Nacional

CONSELL GENERAL / SERGI PÉREZ

TRACTAMENTS AJUSTATS A CRITERIS MÈDICS

Molné descarta la sobremedicació dels interns al centre penitenciari

L'ampliació de la Comella preveu incorporar una possible unitat especialitzada en salut mental

ELENA HERNÁNDEZ MOLINA
ANDORRA LA VELLA

“La medicació dels interns és una prescripció mèdica i nosaltres no hi tenim cap capacitat de decisió”, ha afirmat la ministra d'Interior i Justícia, Ester Molné, davant la Comissió Legislativa de Justícia, Interior i Afers Institucionals, en relació amb el tractament farmacològic al centre penitenciari de la Comella. Així doncs, la titular de la cartera ha defensat que la situació actual s'ha ajustat després de les observacions inicials sobre una possible sobremedicació, especialment en casos de salut mental.

En aquest sentit, ha assegurat que els tractaments responen exclusivament a criteris clínics i ha remarcat que “no tenim cap poder de decisió, és el criteri mèdic”. Molné ha explicat que la medicació es prescriu per pal·liar l'ansietat derivada de la privació de llibertat, ja que “les persones que estan allà tenen una crisi de vida molt important”. A més, ha apuntat que, en un context general on la població ja recorre a ansiolítics pel ritme de vida, és habi-



Ester Molné

MINISTRA DE JUSTÍCIA I INTERIOR

«Se'ls dona una cura i una atenció que és correcta, tot i que hi ha alguns suggeriments de millora»

tual que aquestes necessitats s'intensifiquin dins l'àmbit penitenciari, tot indicant que el Raonador del Ciutadà ha constatat posteriorment que la medicació actual “és la correcta”.

Per altra banda, i seguint aquest mateix discurs, Molné ha remarcat que els interns amb trastorns de salut mental reben una atenció adequada i que les conclusions de l'informe extern encarregat pel Govern són positives. “Se'ls dona una cura i una atenció que és correcta, tot i que hi ha alguns suggeriments de millora”, ha indicat. En paral·lel, es treballa en la millora contínua de les condicions dels interns i del



Ester Molné, davant la Comissió Legislativa de Justícia, Interior i Afers Institucionals.

personal penitenciari, tot detallant que a la Comella hi ha un grup multidisciplinari que mira quines són les mesures necessàries per a cada intern.

En aquesta línia, el Govern ha formalitzat una promesa de compra d'un terreny adjacent al centre penitenciari amb l'objectiu d'ampliar les instal·lacions. “Ja hem signat la promesa de venda i ara tramitem un crèdit extraordinari per poder-la adquirir”, ha detallat la ministra, amb la previsió de completar l'operació abans de l'estiu. Aquesta ampliació ha de permetre “fer més activitats de reinserció” i incorporar nous espais, com un possible

centre específic de salut mental i zones per afavorir la convivència entre interns.

Pel que fa a la capacitat, el centre pot acollir uns 80 interns i es manté dins dels límits establerts pels organismes internacionals. El director del Departament d'Institucions Penitenciàries, Miquel Àngel García Val, ha destacat que, tot i les dimensions reduïdes, es garanteixen condicions adequades, com la presència de llum natural a les cel·les, i ha recordat que s'han reduït els espais d'aïllament de cinc a dues unitats. ●

WWW.
ampliació al web



RESPOSTA A LES REIVINDICACIONS

Pilotes fora davant les darreres queixes del col·lectiu de Bombers

La ministra remet part de les decisions a la direcció del cos: «La porta sempre estarà oberta»

MARVIN ARQUÍÑIGO



El col·lectiu A118 va reclamar una adaptació dels recursos a la realitat operativa actual.

ALEX MONTERO CARRER
ESCALDES-ENGORDANY

La ministra de Justícia i Interior, Ester Molné, ha valorat les reivindicacions de l'Associació de Bombers A118 després que el col·lectiu alertés de l'augment de la complexitat dels incendis i reclamés una adaptació dels

recursos a la realitat operativa actual. En aquest context, la ministra ha volgut destacar, en primer terme, el paper del cos durant l'episodi a l'antiga fàbrica d'Aigües d'Arinsal: "Van demostrar que estan al peu del canó, que podem confiar en ells i que estan altament professionalitzats", tot subrat-

llant que els efectius "no dubten en exposar-se fins i tot per protegir la població". Tanmateix, i pel que fa a les crítiques sobre una possible manca d'escolta al criteri tècnic, la ministra ha assegurat que des del Govern s'han tingut en compte les aportacions dels professionals. "Sempre he valorat molt i he

tingut molt en compte els suggeriments tècnics que se m'han pogut fer arribar", ha afirmat. "La porta sempre estarà oberta per parlar amb ells i que puguin fer aportacions i mirar quines millores es poden fer", ha afegit Molné, apuntant, en aquesta línia, que moltes decisions d'operativa corresponen més a la direcció del cos que no pas directament al ministeri que ella mateixa encapçala. En relació amb l'actualització dels reglaments, un altre dels aspectes que preocupen el col·lectiu, Molné ha explicat que actualment hi ha diverses comissions de treball actives: una centrada en la normativa antiincendi i una destinada a regular la piro-tècnia, especialment en locals d'oci nocturn. A més, ha avançat que s'està treballant en modificacions reglamentàries vinculades als edificis de gran alçada. ●

WWW.
ampliació al web



AMB L'OBJECTIU D'ESCURÇAR TERMINIS

La llei en tràmit ha permès donar més 'celeritat' a la resolució dels expedients, segons Molné

A.M.C.
ESCALDES-ENGORDANY

La ministra de Justícia i Interior, Ester Molné, ha defensat que el projecte de llei en tràmit parlamentari introdueix millores per agilitzar els expedients disciplinaris al centre penitenciari de la Comella, un dels punts assenyalats recentment pel Sindi-

cat Penitenciari Andorrà (SPA). En declaracions sobre aquesta qüestió, Molné ha assegurat que el text legislatiu "ha reduït el procediment disciplinari per fer-lo més àgil", amb l'objectiu d'escurçar els terminis actuals i millorar l'efectivitat de les sancions. Una vegada la llei sigui aprovada, "ja tindrem aquest nou procediment més agilit-

zat", ha afirmat. D'aquesta manera, la titular de Justícia ha remarcat que aquesta modificació respon a la necessitat de garantir que la sanció tingui un impacte real i immediat. En aquest sentit, ha apuntat que es busca reforçar "el principi de l'efectivitat de la pena", de manera que les mesures disciplinàries s'apliquin "de seguit i no al cap de

molt de temps". Així i tot, i qüestionada pel grau concret de reducció dels terminis, la ministra ha indicat que el nou sistema podria suposar una disminució significativa dels temps de tramitació, tot i que, ara per ara, ha assenyalat que "ja hem reduït la meitat". Per altra banda, i en relació amb un possible augment d'efectius al centre penitenciari, Molné ha avançat que pròximament es publicarà un edicte amb cinc noves places: dues corresponents a llocs de nova creació i tres a jubilacions. ●

MEMBRES DEL SECTOR JUDICIAL

De Rosa s'incorpora al Tribunal de Corts i el Consell treballa en una bossa de substituïts

Assegura que promet «treballar per estar a l'alçada del país»

LAURA GÓMEZ RODRÍGUEZ
ANDORRA LA VELLA

La nova magistrada adscrita al Tribunal de Corts, Míriam De Rosa Palacio, ha pres possessió del càrrec aquest dimecres en un acte de jurament en què el Consell Superior de la Justícia ha defensat la validesa del procés de selecció i ha obert la porta a reforçar la plantilla amb nous substituïts per fer front a la manca de professionals. Amb experiència com a jutgesa a Igualada, Guipúscoa i Manresa, i amb trajectòria en cooperació internacional i projectes europeus, De Rosa ha agraït la confiança rebuda i ha assegurat que “prometo treballar per estar a l'alçada del país”.



De Rosa té experiència com a jutgesa a Igualada, Guipúscoa i Manresa, i trajectòria en cooperació internacional i projectes europeus.

El president del Consell Superior de la Justícia, Josep Maria Rossell, ha destacat que amb aquest nomenament “hem acabat un procés que es va iniciar, que es va quedar parat per una intervenció judicial” i que ara “finalment ha finalitzat”. En aquest sentit, ha donat per tancat el

debat sobre el recurs presentat al Tribunal Constitucional per una de les candidates, afirmant que s'han fet les coses “correctament” i que això “ha estat avalat pel Tribunal Superior”.

Rossell ha subratllat que la incorporació de la nova magistrada respon a la necessitat de refor-

çar el Tribunal de Corts, especialment en un context marcat per incompatibilitats i recusacions que han obligat a recórrer a batlles com a suplents. “Això fa anar molt malament”, ha admès. ●

WWW.
ampliació al web



Rossell aposta per mantenir l'obertura a magistrats de fora

L. G. R.
ANDORRA LA VELLA

El president del Consell Superior de la Justícia, Josep Maria Rossell, ha defensat el model d'“andorranització” del sistema judicial, però ha remarcat la necessitat de mantenir una visió pragmàtica i oberta a professionals de fora, en el marc de la polèmica generada per la impugnació del nomenament de la nova magistrada Míriam De Rosa, qui ha jurat el càrrec aquest mateix dimecres.

Rossell ha assegurat que l'andorranització “és una cosa viva que existeix i que existirà sempre” i ha insistit que es tracta d'un procés en evolució. En aquest sentit, ha destacat que ja està avan-



Rossell, en declaracions amb la premsa.

çat, especialment en les bases del sistema: “Quan es fan concursos de fiscals han de ser tots andorrans, per tant l'andorranització ja es comença per baix”.

Tot i això, ha recordat que la legislació vigent contempla la incorporació de professionals de fora per adaptar-se a la realitat del país. “La llei permet que

Andorra pugui tenir magistrats de fora”, ha afirmat, tot afegint que aquesta opció respon “a les circumstàncies del país que tenim”. Per això, ha conclòs que “les regles del joc són aquestes” i ha donat per vàlid el model actual, sense tancar la porta a possibles millores en el futur.

En ser preguntat per un possible augment de casos arran de la descongelació dels preus del lloguer, Rossell ha reconegut que “de feina n'hi ha sempre, potser una mica massa i tot”, i ha defensat la necessitat d'anticipar-se a aquest escenari. ●

WWW.
ampliació al web



La mona que busques és a **Fleca Font!**



Carrer de la Vall, 2
Andorra la Vella, Andorra
+376 829 470

Av Casamanya, ed.Casa Font, PB.
Ordino, Andorra
+376 847 064

DISPOSITIU DE MOBILITAT PER SETMANA SANTA

Es tanca l'accés per França amb la intenció de reobrir-lo dijous al matí

La previsió per Setmana Santa és bona i des de Mobilitat estimen l'entrada de 66.000 vehicles al país

MARVIN ARQUÍÑIGO



La frontera amb França.

ARNAU OJEDA GARCIA
ANDORRA LA VELLA

Aquest dimecres, a partir de les 19.00 hores, la carretera RN22 que dona accés a Andorra s'ha tancat a causa de les condicions meteorològiques. Així ho ha confirmat aquest migdia el cap d'Àrea de Mobilitat, Dani Boneta, qui ha indicat que, si les previsions es compleixen, la idea és que demà "abans de l'obertura de pistes pugui tornar a estar oberta", ha informat.

En aquest sentit, Boneta ha deixat clar que es tracta d'una decisió de França, la qual ha



DANI BONETA

CAP D'ÀREA DE MOBILITAT

«Entrem en col·laboració, fiquem a disposició tots els mitjans que tenim al país, tant de COEX com tots els que facin falta, però al final és territori seu»

«Després de la Covid vam anar pujant cada any i, segurament, ara estem més o menys estabilitzats amb números similars [pel que fa als visitants]»

estat anunciada a les autoritats andorranes avui mateix. "Nosaltres aquí entrem en col·laboració, fiquem a disposició tots els mitjans que tenim al país, tant de COEX com tots

els que facin falta, però al final és territori seu", ha afirmat. A més, ha remarcat que el tancament es farà cap al vespre per "intentar que la part comercial del Pas de la Casa no es ve-

gi afectada", tot destacant que la previsió meteorològica "ens diu que demà al matí tot millora i tindrem una Setmana Santa amb molt sol i molta gent".

Concretament, 66.000 vehicles és la xifra que el departament de Mobilitat preveu que accedeixin al Principat entre avui a la tarda i dilluns: 47.700 des de la frontera espanyola i 18.300 des de la del Baladrà. Unes estadístiques que, segons Boneta, són similars en comparació a altres anys. "Després de la Covid vam anar pujant cada any i, segurament, vertiginosament, ara estem més o menys estabilitzats amb números més o menys similars als altres anys", ha assegurat.

Entrant en detalls del dispositiu especial, no hi ha cap novetat respecte a altres dates de gran afluència. Es manté el doble carril a la frontera, el doble carril a Francesc Cairat, i a les tardes "el doble dispositiu que muntem des de la Comella fins a la Margineda", ha recordat Boneta, qui no descarta muntar altres dispositius a les parròquies altes, destacant la col·laboració amb els set comuns i la Policia.

Pel que fa a les recomanacions, des de Mobilitat apunten que els horaris d'obertura i tancament de pistes són claus a evitar, sobretot a les parròquies altes, mentre que per sortir del país es recomana evitar fer-ho a partir de les 16.30 hores. Amb tot, el cap de departament de Mobilitat ha sostingut que hi ha factors que no poden controlar i que afecten la previsió. "La climatologia, un tancament de carretera, fins i tot conflictes internacionals, que ens poden comportar variacions en aquestes previsions". ●



EL TEU ÈXIT
ONLINE ESTÀ A UN SOL CLICK

La teva Pàgina web

perfecta amb nosaltres!

 **Parlem ara!**

**Disseny web
personalitzat**

**Optimització
SEO**

**Disseny
Resposive**

**Manteniment i
Actualitzacions**



+376 849 489



@Vangoand



 hola@vangoandorra.com

 www.vangoandorra.com

HAN VINGUT PER QUEDAR-SE

La Margineda serà 'turbo' i es contemplen altres com la del Gall o la d'Encamp Sud

Aviat es podran veure altres glories amb senyalitzacions similars

ARNAU OJEDA GARCIA
ANDORRA LA VELLA

Les bones valoracions per part dels usuaris i el fet d'haver aconseguit reduir el temps estimat de pas per la zona un 15%, han provocat que el departament de Mobilitat treballi a ampliar les turborotondes del país. Concretament, "estem treballant sobre la Margineda, sobre la rotonda del Gall i sobre la rotonda d'Encamp Sud, i també és possible que entri al projecte la de la Bartra", ha afirmat el cap del departament, Dani Boneta.

De fet, tot apunta que la de la Margineda serà la pròxima rotonda a esdevenir 'turbo': "Aviat hi ficarem mà", ha dit Boneta. D'aquesta manera, l'objectiu de



MARVIN ARQUÍÑIGO

Aquesta Setmana Santa serà un bon moment per continuar posant-les a prova.

Mobilitat és detectar quines rotondes són més "problemàtiques" i fer el canvi amb aquestes. "El retorn ha sigut molt positiu tant amb números com amb la ciutadania", ha defensat Boneta, tot in-

dicant que per a cada rotonda "estem sent quirúrgics". Així, en els pròxims mesos "en podrem veure amb altres rotondes del país una senyalització similar o adaptada a cada una de les rotondes".



DANI BONETA

CAP D'ÀREA DE MOBILITAT

«El retorn ha sigut molt positiu tant amb números com amb la ciutadania [...] Estem sent quirúrgics»

Igualment, aquesta Setmana Santa serà un bon moment per continuar posant a prova les dues proves pilot -KM0 i Prada Casadet- que ja estan en funcionament des de principis de març. "Pot ser un bon moment perquè tant els del país com els que ens visiten aprenguin a com circular per aquestes rotondes que estem dissenyant", ha manifestat Boneta. No obstant això, ha posat en relleu que quan "tenim un volum alt de vehicles les rotondes col·lapsen i a vegades ens va millor que hi hagi una mica més de fluïdesa per veure el funcionament", ha sostingut. ●

SERVEI DE TAXI

La centraleta única es posa en marxa amb una seixantena juntament amb uns 50 VTC

EL PERIÒDIC
ESCALDES-ENGORDANY

La centraleta única de reserves del taxi s'ha posat en funcionament aquest dimecres amb la participació inicial d'una seixantena de taxis i una cinquantena de vehicles de transport amb conductor (VTC). El nou sistema neix amb la voluntat de centralitzar la gestió de les sol·licituds i reforçar l'eficiència operativa del servei de mobilitat al país.

El sistema s'estrena amb un període d'adaptació que ha de servir per validar-ne el funcionament, ajustar processos i detectar possibles incidències o millores. Aquesta fase coincideix amb els dies de Setmana Santa, un moment en què la demanda acostuma a ser més elevada.

Durant aquestes primeres setmanes es farà un seguiment operatiu per assegurar una implementació estable i homogènia. Una vegada finalitzat

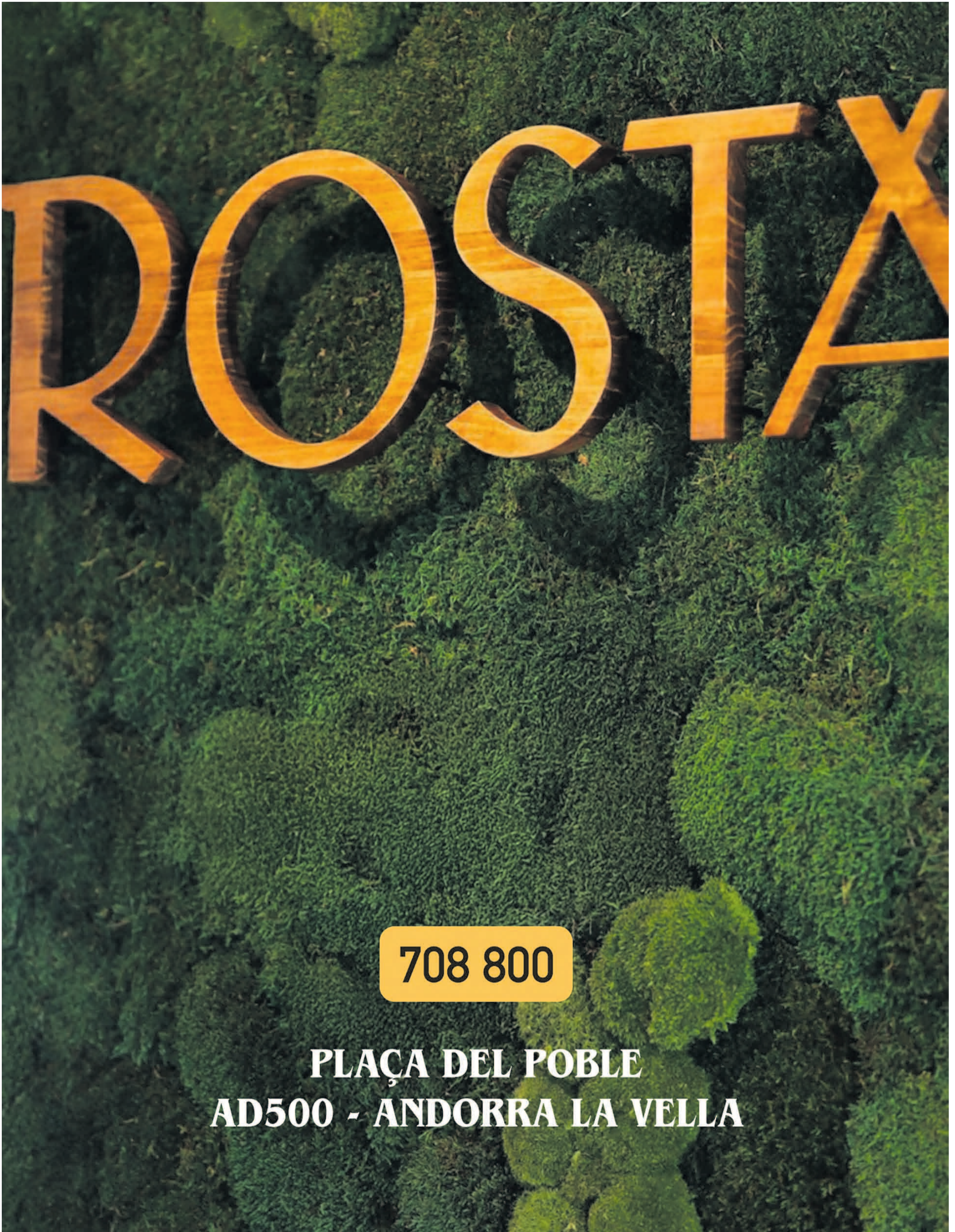


Diversos taxis a la capital.

aquest període, es preveu fer un balanç conjunt amb el sector per analitzar l'evolució del servei i definir els següents passos del desplegament.

La posada en marxa ha estat

impulsada conjuntament per l'Associació de Taxis d'Andorra (ATA), l'Associació de Taxis Interurbans (ATI) i CityXerpa, i permetrà gestionar les demandes a través d'un únic canal. ●



708 800

**PLAÇA DEL POBLE
AD500 - ANDORRA LA VELLA**

A L'EXPECTATIVA DE L'EVOLUCIÓ DELS PREUS

L'Executiu estudia mesures per frenar l'IPC pels carburants

Casal apunta que en els darrers dies s'ha detectat un «aplanament» en el preu del barril de petroli

MARVIN ARQUÍNIIGO

EL PERIÒDIC
ESCALDES-ENGORDANY

L'augment de la inflació, impulsat principalment per l'encariment dels carburants en el context del conflicte a l'Orient Mitjà, torna a situar sobre la taula la possibilitat que el Govern adopti noves mesures. Tot i que encara no hi ha cap decisió presa, el ministre portaveu, Guillem Casal, ha explicat que l'evolució dels preus es revisa de manera continuada, "setmana rere setmana", i que després de la trobada amb el sector dels carburants s'ha obert una fase d'anàlisi per estudiar possibles actuacions i el seu impacte. Aquesta revisió arriba després que l'IPC avançat del març s'hagi situat en el 4,1%, reflectint un repunt destacat. Segons ha indicat Casal, l'augment de la inflació respon "bàsicament" al context internacional, especialment al conflicte a l'Iran, el qual ha provocat un increment significatiu dels preus dels carburants. En aquest sentit, ha valorat positivament la reunió mantinguda amb els importadors, assegurant que "va anar molt bé" i que el sector va poder traslladar les seves demandes, les quals ara estan sent analitzades pel Govern. Tot i aquest escenari, el portaveu ha apuntat que en els darrers dies s'ha detectat un cert "aplanament" en el preu del barril de petroli, fet que podria



Andorra pateix un encariment dels carburants.

donar un respir a curt termini. Amb tot, ha advertit que cal seguir de prop l'evolució dels mercats, tot recordant que encara no s'han assolit els màxims registrats el 2022 amb la guerra d'Ucraïna. En cas que finalment s'impulsin mesures, Casal ha deixat clar que aquestes hauran de ser "responsables", assumibles i amb un impacte real per a la ciutadania. Les opcions passen per actuar sobre tres figures impositives vinculades als carburants (la taxa verda, l'impost especial i l'IGI tot i que encara falten dades per acabar de definir els escenaris possibles. A més, el Govern també vol valorar l'efecte que qualsevol actuació podria tenir sobre el pressupost, tenint en compte que ja s'han impulsat altres polítiques per millorar el poder adquisitiu. ●

INFLACIÓ

L'IPC avançat puja al 4,1% al març per l'energia i el transport

llegeix la notícia completa aquí



MARVIN ARQUÍNIIGO

CRIDA CIUTADANA

Una dona desapareguda entre el Pas i Plaisance des de dissabte

llegeix la notícia completa aquí



LA DÉPÊCHE

METEOROLOGIA

La borrasca Erminio porta nevades i obliga a tancar el Port d'Envalira

llegeix la notícia completa aquí

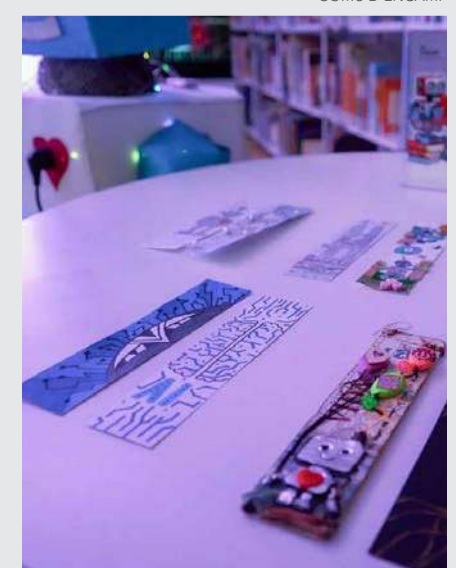


SERVEI METEROLÒGIC D'ANDORRA

DISSENY ARTÍSTIC

Encamp dona el tret de sortida a la 15a edició del Concurs de Punts de Llibre

llegeix la notícia completa aquí



COMÚ D'ENCAMP

MODERNITZACIÓ DELS SERRADELLS

La reforma dels vestidors com a principal inversió de la renovació

El centre poliesportiu celebrarà el 35è aniversari el 18 d'abril

ELENA HERNÁNDEZ MOLINA
ANDORRA LA VELLA

“Ens agradaria que d'aquí a 35 anys el centre continuï sent pioner, modern i sostenible”, ha afirmat el conseller de Serveis Públics, Medi Ambient i Patrimoni Natural, Jordi Cabanes, en referència a les actuacions previstes al Centre Esportiu dels Serradells. En aquest sentit, l'equipament continua avançant en la millora de les seves instal·lacions amb diverses intervencions que busquen reforçar-ne la modernització i l'eficiència. Entre les actuacions destaca la renovació integral dels vestidors de la zona de la piscina, una de les inversions més rellevants previstes. “És una actuació que calia i serà la inversió més important al centre”, ha remarcat Cabanes, qui ha avançat que el projecte definitiu es presenta

rà properament. Aquesta reforma s'haurà de desenvolupar de manera compatible amb l'activitat diària del centre, i, en aquest sentit, la cònsol menor, Olalla Losada, ha admès que els treballs es podrien allargar més del previst, ja que “és una obra que haurà de conviure amb el dia a dia dels Serradells” per tal de minimitzar les molèsties als usuaris. A aquestes millores s'hi sumen actuacions ja implementades o en curs, com la millora de la climatització dels espais, la recuperació de zones de relax amb sauna i aigües fredes, així com mesures per incrementar l'eficiència energètica, inclouent-hi la connexió a la xarxa de calor i la renovació de tancaments. També s'ha ampliat la capacitat d'aparcament amb 22 noves places, una actuació que respon a la voluntat de millorar l'accessibilitat del centre. Segons el comú, totes aquestes accions tenen com a objectiu garantir que l'equipament continuï sent competitiu i adaptat a les necessitats futures. Pel que fa al funcionament del centre, Losada ha remarcat que



Losada i Cabanes, durant la presentació.

Els treballs es podrien allargar ja que és una obra que haurà de conviure amb el dia del centre

la prioritat és mantenir un servei de qualitat per als usuaris, en un equipament que actualment compta amb més de 3.500 socis. En aquest sentit, ha explicat que es treballa per ajustar l'oferta d'activitats i la capacitat dels espais, amb l'objectiu d'evitar saturacions puntuals. ●

WWW.
ampliació al web



QUARTA EDICIÓ

Noemí Casquet 'irromp' enguany en el SexCode Femení amb un club de lectura

LAURA GÓMEZ RODRÍGUEZ
ANDORRA LA VELLA

L'escriptora i divulgadora Noemí Casquet 'irromp' en l'edició d'enguany del SexCode Femení a través d'un club de lectura del seu llibre 'Zorras', en una proposta que vol consolidar aquest espai com un punt de trobada per parlar de sexualitat sense tabús i trencar amb l'estereotip de l'home heterosexual com a centre



Nazzaro, Losada i Geli, durant la presentació de la programació d'enguany.

del relat. En aquest sentit, la presidenta de l'Associació de Dones d'Andorra (ADA), Elvira Geli, ha destacat que el projecte s'ha consolidat com “un espai imprescindible per parlar de salut sexual” i ha remarcat que “parlar del plaer femení encara incomoda”. Altrament, Geli ha defensat que “reivindicar el plaer femení no és una frivolidat, és una qüestió de salut, de drets i d'igualtat” i ha subratllat la necessitat de “crear espais segurs on parlar d'això que importa i que massa sovint s'ha silenciada”. ●

WWW.
ampliació al web





 (+376) 747 747



PROJECTE DE CASES ORDINO

Dormitoris: 3
Bany: X
Places de pàrquing: X
Plantes: X
Metres construïts: XXm²

Carretera del coll d'Ordino,
Ordino
Preu: 1.800.000€

CASA A XIXERELLA LA MASSANA

Dormitoris: 4
Bany: 3
Places de pàrquing: 3
Plantes: 3
Metres construïts: 460m²

Carretera general, Xixerella
Preu: 2.200.000€



 Casa Nova Olivet 10, Ordino

 laportella@andorra.ad

 (+376) 353 424 / 379 769

 www.laportella.ad

FEINA



Pintura i manteniment en general

CHOLO

Treballs de paleta, lampisteria, pintura, electricitat i fusteria

Sol·liciteu pressupost sense compromís

E: sgcholo@hotmail.com
M: +376 365 016



El Periòdic cerca
Comercial

Amb experiència, que tingui coneixements del mercat andorrà. Valorem l'organització, responsabilitat, i els idiomes. Es busca algú amb habilitats comunicatives que tingui nacionalitat andorrana o permís de residència.

Envia'ns el teu CV a rrhh@elperiodic.ad



Nou restaurant Gastronòmic a Escaldes-Engordany.

Cerquem *cuiners, cambrers i rentaplats.*

Enviar cv a hola@becrestaurant.com



No et perdis cap especial
d'**El Periòdic!**

Esports

FUTBOL - LALIGA HYPERMOTION

Igualada de bojos

L'FC Andorra mostra una millor cara al segon temps, remunta sota el diluvi i el Màlaga acaba empatant

@FCANDORRA



'Lauti' de León, cap a Jastin Garcia per celebrar el 3-2.

FC ANDORRA	3
MÀLAGA	3

POL FORCADA QUEVEDO
ESCALDES - ENGORDANY

FC Andorra i Màlaga, dos conjunts en bona dinàmica, s'han donat cita sota una tromba d'aigua i en un duel que ha vist gols tant a la primera com a la segona part, fins i tot amb un parell de més anul·lats, per aca-

bar amb un empat a tres. Amb el punt assolit, els de Carles Manso donen continuïtat als bons resultats i s'allunyen una mica més del descens per acabar fent-se, més aviat que tard, amb la permanència.

El joc parell s'ha diluït a partir dels cinc minuts, quan els locals s'han fet amb la pilota i han tingut la primera amb una sabatada d'Imanol García que ha sortit a prop del pal. Si bé s'han fet amb la possessió, no l'han traïda en ocasions, i això l'equip

costa-solenc, el que menys necessita per marcar en aquesta segona volta de la Hypermotion, no ho ha volgut desaproveitar. Així, a partir del 20', han signat la seva primera ocasió, sent un auguri del que havia de venir. Joaquín Muñoz ha finalitzat un contraatac amb un xut que Jesús Owono ha rebutjat a baix, i a la sortida d'aquest córner, Diego Murillo ha obert la llauna fent valer una gran jugada assajada per rematar sol dins de l'àrea petita.

Jokin Gabilondo l'ha tingut just després en un nou contraatac, encara que aquest l'ha enviat fora. Als pupils de Gerard Piqué els ha pogut la pressa, i així els han arribat les més clares, primer amb Lautaro de León des de la frontal, després amb Yeray Cabanzón i un potent xut des de 20 metres, i una altra amb Josep Cerdà des del vèrtex. Totes detingudes per Alfonso Herrero. Quan millor estaven els pirenaics, fins i tot amb un gol anul·lat per una falta, els de la Costa del Sol han ampliat diferències des dels 11 metres: falta de Gael Alonso sobre Muñoz que Eneko Jauregi ha transformat (45').

A la tornada, de León ha repetit protagonisme amb una doble acció que ha acabat al fons de la xarxa, encara que, com a la primera meitat, anul·lat -fora de joc-. Els seus no han abaixat els braços i ben aviat, i sent novament dominadors de l'esfèric, han retallat gràcies a Cerdà (47'). L'extrem s'ha avançat al seu parell al segon pal per col·locar de cap una gran centrada lateral de Thomas Carrique. El mallorquí, que quan té el dia es proposa a l'MVP, ha empatat el matx en menys de 10 minuts: Alonso ha volat per rematar de cap un córner, Herrero ha replicat amb una bona estirada i Cerdà ha empès el rebuig. ●

WWW.
ampliació al web





BEÇ

Cuinem Andorra

**MICHELIN
2026**

ESQUÍ DE MUNTANYA

Olm i Anción, 29ns a la vertical de la darrera Copa del Món

Casanovas ha estat 34è i Palmitjavila 35è

POL FORCADA QUEVEDO
ESCALDES - ENGORDANY

L'esquí de muntanya viu aquests dies la darrera Copa del Món al poble suís de Villars-sur-Ollon. Allà s'ha disputat aquest matí la primera prova, la vertical, amb Oriol Olm i Lea Anción sent els millors de la Federació Andorrana de Muntanyisme (FAM). Ambdós han assolit la 29a plaça, ell amb un temps exacte de 27'00.0 i ella amb un de 36'07.1.

El podi masculí ha estat completat pel local Rémi Bonnet (23'31.2), el seu compatriota Aurélien Gay (24'00.8) i l'austríac Paul Verbnjak (24'06.9). La prova femenina se l'ha en-

dut la francesa Axelle Gachet-Mollaret (27'19.6), seguida de la també gal·la Emily Harrop (27'34.7) i l'austríaca Johanna Heimer (28'25.2).

Pel que fa a la resta de l'expedició tricolor, Marc Casanovas

La prova masculina l'ha vençut el suís Rémi Bonnet i la femenina la francesa Axelle Gachet-Mollaret

ha estat 34è amb un 28'37.4, mentre que Max Palmitjavila s'ha fet amb el 35è lloc amb un crono de 28'59.1. Demà serà el torn de la prova individual. ●

ISMF / ANTONIO MIRANDA



Lea Anción, durant la prova.

BÀSQUET - MERCAT DE FIXATGES

MORABANC ANDORRA



Cartell de comiat de Morris Udeze.

Udeze i el MoraBanc separen camins després de mig curs

Pustovyi i Guerrero queden com a pivots, rotant amb Kostadinov

P. F. Q.
ESCALDES - ENGORDANY

El que era un secret a veus aquest matí s'ha fet realitat. El MoraBanc Andorra ha anunciat que Morris Udeze no continuarà de tricolor després que ambdues parts hagin arribat a un acord per rescindir el contracte que els unia. "Li agraim la seva professionalitat i implicació en aquest temps que ha estat amb nosaltres i li desitgem la millor de les sorts en el seu futur professional i personal", han citat des del club pirenaic.

Cal recordar que Udeze, pivot americà amb passaport nigerià, va signar fins a final de temporada provinent dels Fukushima Firebonds de la segona divisió del Japó, on va ser un dels puntals. Al Principat, però, no va acabar de quallar i feia temps que se li buscava una sortida. En total ha jugat 20

partits defensant la samarreta del MoraBanc en el que ha estat el seu debut a la Lliga Endesa, amb 13'46 de mitjana, 6 punts, 3,2 rebots i 6 de valoració.

Semblaria ser que tornarà a provar sort al bàsquet asiàtic, mentre que Žan Tabak es quedarà amb Artem Pustovyi i Rubén Guerrero com a pivots naturals, i amb 'Kostas' Kostadinov entrant a la rotació. Així, la posició d'ala pivot es mantindrà

Ha jugat 20 partits a la Lliga Endesa, amb 13'46 de mitjana, 6 punts, 3,2 rebots i 6 de valoració

amb Justin McKoy i Yves Pons.

Cal recordar que l'equip tricolor visitarà diumenge (17.00 hores) el líder, el Reial Madrid, a qui al seu feu només ha vençut en un parell d'ocasions de les 14 que hi ha jugat. La darrera va ser el gener del 2022, amb un resultat final de 83-88 després de remuntar a la segona meitat. L'altra, l'any 2018, amb un 105-107. ●



La Saladilla Beach Club
HOTEL



Carretera Barahona, Paraiso



+1 (809) 663-2429



lasaladilla 17



beachclubsaladilla@gmail.com

REPÚBLICA DOMINICANA

CARTELLERA DE CINEMA

ESTRENA
REPOSICIÓ 



SUPER MARIO GALAXY



NOCHE DE BODAS



TE VAN A MATAR



TORRENTE PRESIDENTE




SALVACIÓN



SHELTER. EL PROTECTOR



TURANDOT
DIJOURS 9 D'ABRIL, 20.15 H.




AMARGA NAVIDAD



EL TEMPS

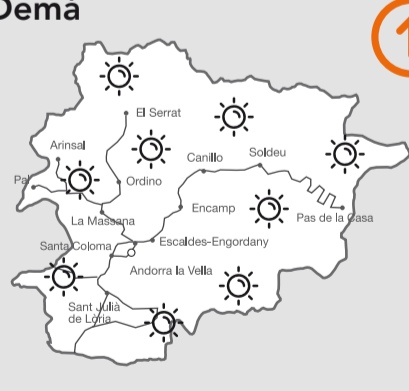
Previsió

Avui



TEMPERATURA
3/9

Demà



TEMPERATURA
4/14°



ASTV
TIRIBALLS VERTELS

www.astvandorra.com
facebook ASTV-Andorra Instagram astvandorra
Tel. 934 779

Subscriu-te al nostre butlletí per rebre les últimes notícies cada matí al teu correu electrònic



PROGRAMACIÓ TV



07.00 Club Piolet

- 06:40 Mou-te
- 07:00 Club Piolet
- 08:00 Avui serà un bon dia
- 12:00 Fora de context
- 13:00 Mou-te
- 13:20 Infoneu
- 13:35 Horitzonts
- 13:45 Informatiu migdia
- 14:15 Horitzonts
- 14:30 La Clau
- 15:00 La Companyia RNA
- 16:00 Informatiu migdia
- 16:25 El temps migdia
- 16:30 Informatiu migdia
- 16:55 El temps migdia
- 17:00 La gàbia del mico
- 17:30 Club Piolet
- 18:30 Informatiu France 24
- 19:00 Mou-te
- 19:20 El trànsit
- 19:45 El café de l'Avui serà un bon dia
- 20:35 Horitzonts
- 20:45 Informatiu vespre
- 21:10 El temps vespre
- 21:10 10 anys ATV
- 21:45 La Clau
- 22:15 El café de l'Avui serà un bon dia

SUDOKU

FÀCIL

	7		1				6	8
			6		8		4	1
	8	6		4		9		
								7
	3	4	8	7	1	5		
			9		2	4		
3								9
		2	4	8				3
			3	9	5			

NORMAL

	7			3	9			
6							3	8
4	3		2	5	1	6		
				9				
2						8		4
	8		7			6	1	9
3								6
	6	7		3	4			
	2	5		6				8

DIFÍCIL

			9	6	8		2	7
6				2		3		5
1	8			5	2			3
3		4				6		
7				6				5
2					8	9		
	3	5		9	7			6
				4	6			

Solucions:

7	2	2	5	6	1	9	8	8
9	3	1	7	8	4	6	5	5
6	5	8	9	1	2	7	4	3
1	7	2	6	6	6	8	8	7
2	6	5	1	7	8	9	4	6
7	7	6	5	3	4	5	1	2
5	5	7	4	3	9	6	7	4
1	8	6	7	4	5	9	8	4
8	2	6	9	8	7	4	1	3
4	7	5	1	2	9	3	6	8

Fàcil:

8	2	5	1	6	7	7	4	8
1	1	7	9	3	4	8	2	5
9	3	1	4	5	2	8	9	6
6	1	9	7	2	7	4	2	5
7	4	6	8	1	9	5	3	2
4	3	5	2	2	2	2	1	6
6	5	9	4	7	1	2	3	8
1	7	2	6	8	3	9	4	5

Normal:

9	1	8	6	9	4	4	2	2
9	2	5	1	9	7	8	7	8
2	6	7	5	3	8	9	1	4
7	6	2	3	6	4	1	5	8
3	5	4	8	7	1	1	4	6
2	2	6	9	5	2	2	7	4
6	7	1	4	2	9	3	8	5
8	2	4	7	1	5	4	6	9
5	4	9	6	8	3	2	7	1

Difícil:

FM

- 88.1 Cadena Dial Andorra
- 89.0 R7P
- 89.5 Pròxima FM Andorra
- 91.4 RNA
- 92.1 SER Catalunya Andorra
- 92.6 Els40 Classic Andorra
- 93.3 Ràdio Valira (Punto ràdio)
- 93.8 Flaix FM
- 94.2 RNA
- 96.0 Andorra 1
- 98.1 Ràdio Valira (Onda Cero)
- 100.6 NRJ
- 101.5 AD Ràdio
- 101.8 France Inter
- 102.3 Ràdio Ser P. d'Andorra
- 102.6 France Musique
- 103.3 Els40 Andorra
- 104.0 France Culture
- 104.6 Catalunya Ràdio
- 106.0 Ràdio 4
- 106.8 Ràdio 1
- 107.2 Ràdio Seu
- 107.5 Ràdio Principat
- 107.9 Ràdio 3

Transports

ANDBUS (803 789)			
ANDORRA	BARCELONA	BARCELONA	BARCELONA
Estació	Av. Diagonal	Aeroport T2	Aeroport T1
04:00h	07:00h	07:15h	07:30h
06:00h	09:00h	09:15h	09:30h
08:00h	11:00h	11:15h	11:30h
10:00h	13:00h	13:15h	13:30h
12:00h	15:00h	15:15h	15:30h
14:00h	17:00h	17:15h	17:30h
16:00h	19:00h	19:15h	19:30h
18:00h	21:00h	21:15h	21:30h

ANDORRA	PAS DE LA CASA	TOULOUSE	TOULOUSE
Estació	Bus Stop	Aeroport	Estació
05:00h	05:45h	08:30h	08:45h
10:00h	10:45h	13:30h	13:45h
15:00h	15:45h	18:30h	18:45h

ANDORRA	LLEIDA		
Estació	Estació AVE		
06:15h	08:45h		
08:15h	10:45h		
10:00h	12:30h		
12:15h	14:45h		
14:00h	16:30h		
16:15h	18:45h		

BARCELONA	BARCELONA	BARCELONA	ANDORRA
Aeroport T1	Aeroport T2	Av. Diagonal	Estació
08:45h	09:00h	09:15h	12:00h
10:45h	11:00h	11:15h	14:00h
12:45h	13:00h	13:15h	16:00h
14:45h	15:00h	15:15h	18:00h
16:45h	17:00h	17:15h	20:00h
18:45h	19:00h	19:15h	22:00h
20:45h	21:00h	21:15h	00:00h
22:45h	23:00h	23:15h	02:00h

TOULOUSE	TOULOUSE	PAS DE LA CASA	ANDORRA
Estació	Aeroport	Bus Stop	Estació
11:00h	11:30h	14:25h	15:00h
15:00h	15:30h	18:25h	19:00h
20:00h	20:30h	23:25h	00:00h

LLEIDA	ANDORRA
Estació AVE	Estació
09:45h	12:00h
11:45h	14:00h
13:45h	16:00h
15:45h	18:00h
17:45h	20:00h
19:45h	22:00h

ALSINA GRAELLS (827 397)
 Andorra-Barcelona: 6/6.45/10.30/15/17/19.15
 Barcelona-Andorra: 6.15/6.30/7.30/10.30/13/15/17/19

Andorra-Lleida: 8.15/16.15
Lleida-Andorra: 9.30 diumenge / 11.30 de dilluns a divendres / 16 de dilluns a diumenge

CAMINO BUS LAZARA (865 500)
 Andorra-Galicia-Portugal: dc / dj / dg: 15.30
 Portugal-Galicia-Andorra: dm / dj / dv: 15.30

HISPANO IGUALADINA (902 447 726)
 Andorra-Reus: 17.00. Servei diari
 Reus-Andorra: 7.40. Servei diari

HISPANO ANDORRANA (807 000)
 Escaldes-La Seu: de 8 a 21. Cada hora
 La Seu-Escaldes: de 7 a 20. Cada hora
 Dg: Escaldes-Engordany-La Seu d'Urgell: 8.15/10.30/13/17/19.15
 La Seu d'Urgell-Escaldes-Engordany: 7.45/9.10/12/16/18.30
 Estació d'autocars-l'Ospitalet: 5.45/17
 L'Ospitalet-Estació d'autocars: 7.35/19.45
 Estació d'autocars-Costa Daurada: 8.00
 Costa Daurada-Estació d'autocars: 17.30 (dl a dv)

MONTMANTELL (807 444)
 Andorra-Lleida: 6/8/11.30/15.30/18
 Lleida-Andorra: 10.15/14/16/20i22

DIRECT BUS-NADAL JULIÀ (805 151)
 Andorra-Barcelona aeroport: 6.15/8.15/11.15/13.15/15.15/18.15/20.15/22.15
 Barcelona aeroport (Terminal 1 planta 0)-Andorra: 7.30/11.00/13.00/15.00/17.30/20.00/23.00
 Barcelona aeroport (Terminal 2 Mural Miró)-Andorra: 7.45/11.15/13.15/15.15/17.45/20.15/23.15
 Barcelona Sants (estació de ferrocarril)-Andorra: 6.15/8.15/11.45/13.45/15.45/18.15/20.45/23.45

SOLDEVILA (Amb reserva prèvia 828 117)
 Andorra - Lleida: 8.00/15.45 Lleida - Andorra: 12.00/20.15

TAXIS
 ATA 863 000 / 861 005
 MÉS TAXI 828 000 / 862 488
 TAXI EXPRES 812 345

Farmàcies de guàrdia

Dijous 2
F. St. Ermengol
C/ Bra. Armengol 7
Andorra la Vella
Tel. 818323

Divendres 3
F. Valira
C/ Prat de la Creu 15-25
Andorra la Vella
Tel. 829160

Divendres 3
F. Valira C/ Prat de la Creu
15-25
Andorra la Vella
Tel. 829160

Diumenge 5
F. El Consell
C/ Prat de la Creu 87
Andorra la Vella
Tel. 819219

COOPERATIVA INTERURBANA ANDORRANA

Tef: 00 34 806.555 - Web:www.interurbana.ad

Tot l'any

Andorra (Estació) - Espanya - Portugal (Vila Praia Ancora) 18h15
 Tots els Divendres i Diumenges del mes
 Primer i Tercer dimecres del mes

Portugal (Vila Praia Ancora) - Espanya - Andorra (Estació) 08h30
 Tots els Divendres i Diumenges del mes
 Primer i Tercer dimarts del mes

Compten amb tu

Adopta Associa't

gos-sos.org
+376 818 451

ARNAU
OJEDA GARCIA

'PEAKY BLINDERS: EL HOMBRE INMORTAL' (2026)

DIARIO AS

FITXA

DIRECCIÓ

Tom Harper

GUIÓ

Steven Knight

INTERPRETACIONS

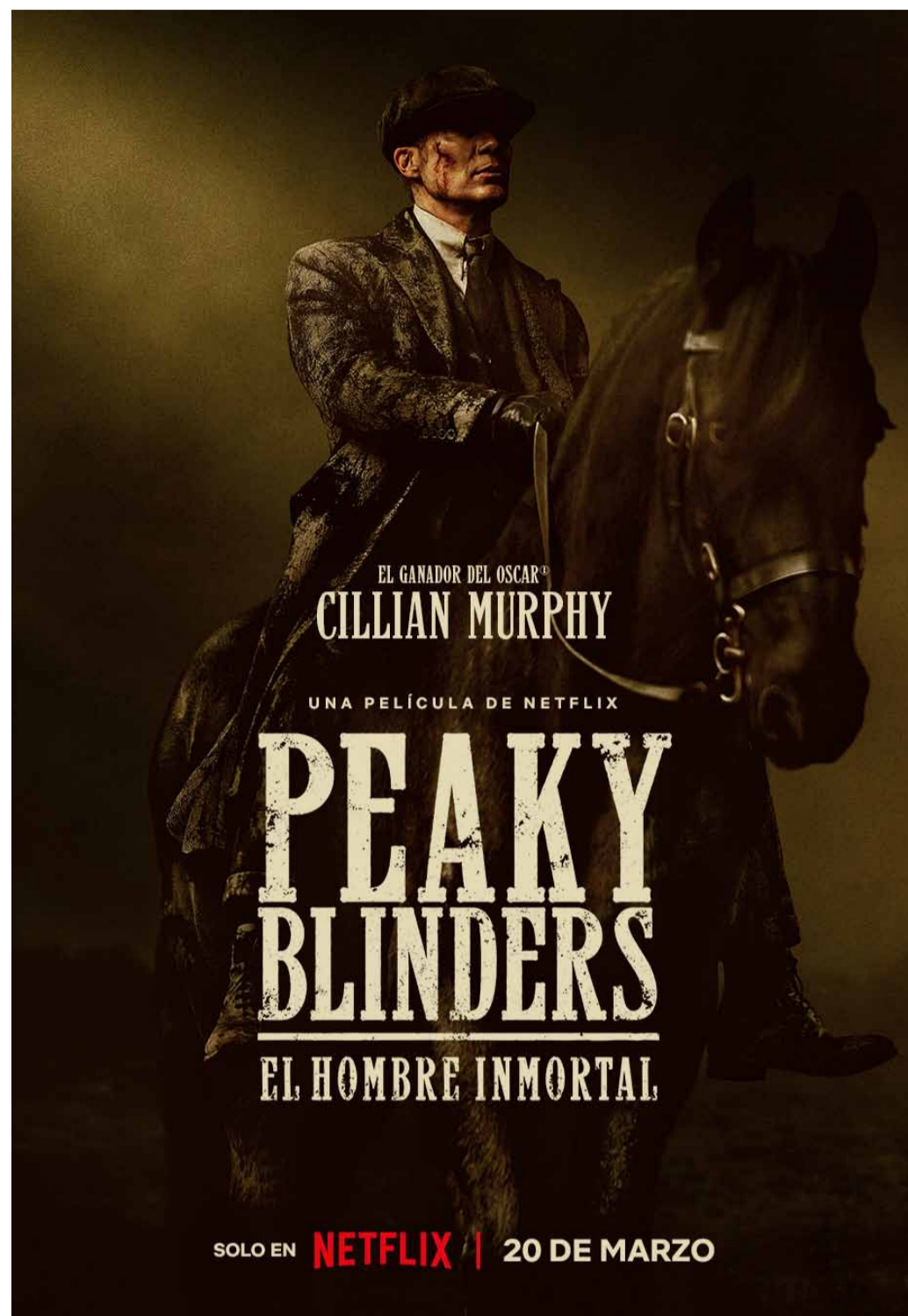
Cillian Murphy: Thomas Shelby
 Rebecca Ferguson: Kaulo
 Tim Roth: John Beckett
 Sophie Rundle: Ada Thorne
 Barry Keoghan: Duke

MÚSICA

Antony Genn

GÈNERE

Thriller



FILMAFFINITY

PUNTUACIÓ



PLATAFORMES



SINOPSI

La pel·lícula narra el retorn de Tommy Shelby (Cillian Murphy) durant la Segona Guerra Mundial (1940). En aquest sentit, després d'anys d'exili, el protagonista torna a una Birmingham devastada per bombardejos per protegir la família d'una conspiració nazi i velles amenaces.

COMENTARIS

La idea de la trama està molt bé, però s'acaba quedant curta com per desenvolupar-la en un únic film. Acostumats a un ritme més lent dels capítols de la sèrie, en què es detalla molt cada decisió i el perquè d'aquesta, la pel·lícula, tot i partir d'una bona premissa, es veu obligada a explicar moltes coses en poc temps. Dit això, podríem dir que la cinta és un capítol estès de la sèrie mare, amb pocs diàlegs i força música. El plantejament és correcte, encara que crec que això d'«Anem Tommy, has de tornar» ja és un trop gastat a la mateixa sèrie.

POMPES FÚNEBRES
DE LES VALLS*Fem més fàcils els moments més difícils*

www.pompesfunebresdelevalls.com Tels.: 866 632 - 807 180
 info@pompesfunebresdelevalls.com

