



CONSULTES SOBRE LA VIVENDA Pàgina 3

Les demandes ateses sobre habitatge protegit i ajuts es disparen un 93%

Les consultes a l'INH gairebé es dupliquen durant el 2024, arribant fins a 1.679

COST DE LA VIVENDA Pàgina 6

El preu dels habitatges nous al país s'encareix un 42,7% durant l'últim any

ACCIONS POLICIALES Pàgina 8

Detinguda una turista de 24 anys per portar una navalla i un esprai d'autodefensa

REFERÈNCIES LITERÀRIES Pàgina 13

La col·lecció de Dret Privat d'Andorra suma dos volums més a la seva història

LLIGA ACB Pàgina 21

El MoraBanc Andorra torna a la pista amb un entrenament obert a l'afició

CONSELL DE COMÚ D'ENCAMP Pàgina 14

COMÚ D'ENCAMP



Un instant de la sessió de Comú d'Encamp d'aquest dilluns..

Límit a l'emmagatzematge a l'aire lliure amb 66 dipòsits habilitats

CANVI GEOPOLÍTIC Pàgina 10

Alemanya gira a la dreta mentre el Principat busca el seu lloc en una Unió Europea en dubte

DIPÒSIT



3% a 3 mesos

Contracta ja la teva cartera automatitzada i guanya un 3 % TAE.
El dipòsit més alt del mercat!



3%

Dipòsit al 3 % TAE a tres mesos. Des de 3.000 € fins a 100.000 €, subjecte a tenir una cartera automatitzada activada amb mínim 150 €. Contractació disponible fins al 15 de maig de 2025. Myandbank és un banc 100% d'igital, un nou canal comercial d'Andorra Banc Agrícola Reig, SA (Andbank). Andbank opera amb el Número de Registre Tributari (NRT) A700158 F, el núm. de Registre Societats Mercantils 5008, i el núm. de registre a l'Autoritat Financera Andorrana (AFA) EB 01/95. Per a més informació, contacta amb hola@myandbank.com o al 881 960.

Tema del dia

Les demandes ateses durant el 2024 en xifres

AUGMENT SIGNIFICATIU A L'INSTITUT NACIONAL DE L'HABITATGE

Fregant les 1.700 consultes

Les demandes sobre habitatge protegit augmenten considerablement fins a arribar a més de 400

EL PERIÒDIC
ESCALDES-ENGORDANY

L'Institut Nacional de l'Habitatge (INH) ha registrat un augment significatiu de les consultes ateses durant el 2024, assolint un total de 1.679 consultes, gairebé el doble respecte al 2023, quan se'n van comptabilitzar 868. De forma que segons les dades recollides, el 92,6% de les consultes han estat relacionades amb temes recurrents, destacant la informació sobre els requisits i la documentació necessària per accedir a un habitatge protegit, així com els ajuts en matèria d'habitatge i la pròrroga dels contractes d'arrendament d'acord amb la legislació vigent.

De totes les demandes, un 24% corresponen a consultes sobre habitatge protegit que han augmentat considerablement al darrer any, passant de 87 consultes el 2023 a les 401 el 2024, coincidint amb la posada en marxa del Registre de sol·licitants d'habitatges de preu assequible el mes d'abril de l'any passat.

Un altre dels aspectes més consultats, sent un 20% de les consultes més freqüents, i mantenint-se alhora en percentatges similars respecte de l'any passat, són els requisits i documentació que cal presentar per als ajuts de l'administració en matèria d'habitatge (ajut a l'habitatge de lloguer, programa d'impuls per a l'emancipació dels joves, programa extraordinari d'avalis o ajut a la calefacció).

Altrament, també s'ha regis-



La directora de l'INH, Marta Alberch, juntament amb la ministra Conxita Marsol, davant de l'edifici Pellicer a Canillo.

trat un increment en les consultes sobre la pròrroga forçosa dels contractes d'arrendament, que han passat de 184 a 256 el 2024, així com sobre el procediment per a la recuperació d'ha-

bitatges per a ús propi o familiar, amb un augment de 46 a 116 consultes. Pel que fa al perfil de les persones que acudeixen a l'INH per resoldre els seus dubtes, el 74% són arrendataris,

el 15% corresponen a immobiliàries, gestories i altres entitats mentre que l'11% restant són propietaris d'habitatges. Quant al gènere, el 53% de les demandes han estat realitzades per dones i el 47% per homes.

DESGLOSSAMENT DE LES CONSULTES

868

La xifra total de consultes que es van atendre el 2023, gairebé la meitat que durant aquest any.

92,6%

El percentatge relacionat amb els requisits i la documentació necessària per accedir a un pis.

256

La xifra de consultes relacionades amb la pròrroga forçosa dels contractes d'arrendament.

74%

El percentatge d'arrendataris que acudeixen a l'INH per resoldre dubtes sobre els seus contractes.

BALANÇ DEL PROGRAMA D'AVALS // En un altre ordre, l'INH ha atès 126 consultes al llarg de l'any sobre el programa extraordinari d'avalis per a la compra d'habitatge per a residència habitual. Des de la publicació del decret, l'INH ha rebut 10 sol·licituds per part de 18 persones, de les quals vuit s'han resolt favorablement, mentre que una ha estat desfavorable i una altra ha renunciat. ●

EDITORIAL

El doble de consultes evidencia la urgència de solucions

EL PERIÒDIC D'ANDORRA no es fa responsable de l'opinió dels seus col·laboradors i tampoc s'identifica necessàriament amb els seus comentaris.

A efectes de publicitat contractada per persones pertanyents a diferents sectors o branques professionals, aquest mitjà no es fa responsable del contingut de la publicitat en relació al disposat en les normes estatutàries o deontològiques que regeixen la professió en concret, la qual qüestió únicament compet a la persona que contracta la publicitat.

Les dades de l'INH confirmen que l'accés a l'habitatge és una preocupació creixent. Amb prop de 1.680 consultes el 2024, el doble que l'any anterior, s'evidencia una demanda urgent de solucions, especialment en matèria d'ha-

bitatge protegit, ajuts al lloguer i seguretat contractual per als arrendataris. Aquesta situació també reflecteix una creixent dependència de la ciutadania envers les ajudes públiques per poder afrontar el cost de l'habitatge, fet que

indica que el mercat privat no està responenent a les necessitats socials. A més, l'augment de consultes sobre la pròrroga dels contractes d'arrendament i la recuperació d'habitatges per a ús propi mostra la inestabilitat dels llogaters,

que sovint viuen en incertesa. El balanç del programa d'aval per a la compra d'habitatge també evidencia mancances, ja que malgrat les consultes, el nombre de sol·licituds aprovades és baix. Davant aquest escenari, és imprescindible

ble una política d'habitatge integral i estructural, amb una aposta decidida per l'habitatge públic i el control dels preus de lloguer. Una solució que possiblement tingui com a tret de sortida el pròxim 6 de març.



Déu, Taylor Swift i la fe

Amb 16 anys, el 2005 va iniciar la seva carrera musical aquesta cantant nord-americana, nascuda a Pensilvània el 1989, tan capaç de moure masses de joves arreu del món. No té impediment a l'hora d'explicar públicament la seva vida personal amb les seves cançons, seguint les seves temàtiques preferides: les seves relacions romàntiques, inseguretats, infància, autoestima, lluita per la vida i per mantenir-se en un bon nivell anímic.

De fet, en els seus inicis, Swift no dubtava a incorporar referències bíbliques a les seves can-

çons, com a 'Christmas Must Be Something More' ('Nadal hauria de ser tota una altra cosa'), en la qual canta sobre l'esperança d'una revolució espiritual que portarà a un al·leluia. Ve a dir: «Jesuscris va salvar les nostres vides, però és quelcom que intentem ignorar. En tot cas, posa una corona a la teva porta». En el tema de 'Tim McGraw', expressa la gratitud per la gràcia de Déu i com la seva fe li serveix de far en la vida, com un «vaixell la deriva, que acaba trobant una illa de salvació».

De la mateixa manera, no tan sols ha captivat el món sencer amb el seu talent musical, el seu físic àgil i juvenil, els seus balls i coreografies, sinó sobretot per les temàtiques dirigides al seu jove públic, sense por de mostrar les pròpies vulnerabilitats, amb honestedat a l'hora de compartir el seu viatge espiritual. Entengui's aquí no tan sols les directes expressions religioses que pugui te-

nir, que en té, sinó la seva evolució com a persona en la recerca de sentit de la seva pròpia existència i de les seves experiències més o menys coherents. Com a compositora i lletrista, des d'una expressió directa, alegre i desenfadada, ha evolucionat vers una exploració més pregona i complexa de la fe i del dubte que l'acompanya. Fins i tot una església alemanya de Heidelberg va anunciar, amb molt resò el 2024, litúrgies salpebrades de les cançons de la Swift.

En el seu tema 'Un déu fals' ('False God'), com ja escrivia santa Teresa de Jesús, l'experiència religiosa s'encadella fàcilment amb l'amor viscut, sofert, imperfecte i sovint insatisfet. La bona de la Taylor explora la fe i la devoció, aplicades a una relació amorosa, tirant de metàfores religioses per tal de descriure la intensitat i la complexitat de l'amor. Swift compa-

[Passa a la pàgina següent](#)

Ve de la pàgina anterior

ra l'amor amb una religió, on els llavis de l'amat esdevenen un veritable credo i els seus malucs es tornen un altar. Una analogia, aquesta, que suggereix que, encara que l'amor sigui imperfecte, fins i tot un fals déu, en canvi, continua essent digne d'adoració i de sacrifici. A més, en aquesta devoció amorosa cal perseverar, malgrat els signes d'alerta o les dificultats, perquè la recompensa es troba al final del camí. Sovint s'ha de viure amb la fe cega que sol acompanyar l'amor romàntic. Canta: «But we might just get away with it. Religion's in your lips. The altar is my hips. Even if it's a false god. We'd still worship».

Ja més adulta, en àlbums com 'Lover' del 2019 i 'Midnights' del 2022, Swift s'endinsa en la profunditat de la seva crisi de fe, revelant la seva lluita amb la pregària i qüestionant la presència de Déu en la seva vida. A 'Soon You'll Get Better' ('Aviat millorarà'), una commovedora balada dedicada a la seva mare malalta des del 2020, en què expressa el desig d'aferrar-se a la fe com a font d'esperança



i fortlesa en temps difícils. Diu, resant als preparats de la quimioteràpia: «Santíssimes ampolles taronges, cada nit us prego. Les persones desesperades troben fe. Ara també prego Jesús i et dic que aviat milloraràs».

A 'Bigger Than The Whole Sky' ('Gran com tot el cel'), Swift es pregunta si el dol que experimenta és degut al seu allunyament de Déu; qüestions universals sobre el dolor, la pèrdua i el dubte, que ressonen en l'interior dels que afronten la seva lluita perso-

Al llarg de 500 temes, la cantant Taylor Swift ha demostrat com, per a ella, la fe no és un tema tabú

nal amb les armes de la fe (Ef, 6,11; 2Co 6,7).

Tot i els dubtes existencials, la Swift s'aferria a la fe. En 'Would've, Could've, Should've' ('Hauria, podria, hauria d'haver'), expressa el seu penediment per una relació passada que va erosionar la seva fe. Ara l'empeny el seu desig de recuperar la innocència

i la fe de la infància: «Oh Déu, refés la meva vida! Trobo a faltar qui havia estat jo».

I es podria continuar fins a l'infinit, al llarg del prop de 500 temes que ha cantat i publicat. Taylor Swift ha demostrat com, per a ella, la fe no és un tema tabú. La seva valentia per compartir dubtes i reflexions sobre

l'espiritualitat ha obert un espai per al diàleg i la comprensió sobre les creences personals. La seva música continua inspirant una legió de swifTERS a l'hora d'explorar el propi camí espiritual; és a dir en la recerca de les respostes a les qüestions fonamentals de la vida: qui soc jo, quin és el meu origen, què hi faig aquí, quin rol pren Déu a la meva vida, quin el meu destí? (1Pe 3,15).

I que la Swift hi faci més que nosaltres! . ●

Teòleg, escriptor, professor i conferenciant

INSTANTS
café & restaurant

**DREAM
MORE
PLAER**

SOTTOVOCE
...l'Amore a tavola

LA FONCLETTE

PLAZA
HOTELS & RESORTS

Nacional

EL VALOR DEL METRE QUADRAT S'INCREMENTA

El preu mitjà dels pisos amb menys d'un any d'antiguitat creix un 42,7%

El nombre total de les llars residents al Principat percep un augment de fins a 4.966 unitats

ARXIU ANA

EL PERIÒDIC
ESCALDES-ENGORDANY

El preu mitjà per metre quadrat de les llars amb menys d'un any d'antiguitat ha experimentat un augment del 42,7% entre els anys 2022 i 2023, situant-se en 11,7 euros. Segons les dades publicades aquest dilluns pel Departament d'Estadística, el preu mitjà per metre quadrat, independentment de l'edat de la residència, ha passat de 7,7 euros el 2022 a 8,6 euros el 2023, suposant un increment de l'11,7%.

Paral·lelament, el nombre total d'habitatges de les llars residents a Andorra mostra un creixement continuat durant els darrers cinc anys, amb un augment global de 4.966 unitats. D'aquesta xifra, 1.165 corresponen a habitatges de propietat, mentre que els 3.801 restants es refereixen a habitatges en règim de lloguer. Concretament, el nombre de llars residents per llogar ha augmentat un 10% entre el 2022 i el 2023, passant de 22.609 a 24.982.

En l'àmbit del règim de tinença, el lloguer continua sent el model predominant per a l'habitatge principal al Principat, representant el 65,5% del total per a l'any 2023, amb un increment de 2 punts percentuals respecte a l'any anterior.

Finalment, segons les dades de l'enquesta de pressupostos familiars, el percentatge de pisos respecte al total d'habitatges a Andorra ha mostrat una



El lloguer continua sent el model predominant per a l'habitatge principal al Principat.

tendència altrament ascendent, arribant al 92,1% –un ascens de 0,5 punts en relació amb l'any 2019. Quant a la distribució per superfície, els habitatges compresos entre 75 i 100 metres quadrats són els més nombrosos (12.120 unitats), seguits pels de 50 a 75 metres quadrats (9.109 unitats) i pels de 100 a 125 metres quadrats (8.576 unitats), que representen, respectivament, el 31,8%, el 23,9% i el 22,5% del total d'habitatges. ●

LES XIFRES

8,6

El preu mitjà per metre quadrat ha passat de 7,7 euros el 2022 a 8,6 el 2023, un increment de l'11,7%.

3.801

De les 4.966 unitats de les llars residents, 3.801 corresponen a habitatges en règim de lloguer.

65,5%

El lloguer continua sent el model predominant per a l'habitatge, representant el 65,5% del total.

12.120

Els pisos compresos entre 75 i 100 metres quadrats són els més nombrosos, amb 12.120 unitats.

COBERTURA ADDICIONAL

El nou servei de trucades wifi ja està disponible per a més de 35.000 usuaris

A l'abast per a tots els que disposin d'un iPhone 11 o superior

EL PERIÒDIC
ESCALDES-ENGORDANY

Andorra Telecom va posar en funcionament fa uns dies el servei de trucades wifi des del mòbil. Es tracta d'un servei que permet realitzar i rebre trucades o SMS en ubicacions on la cobertura de telefonia mòbil és molt dèbil o inexistent, com magatzems o aparcaments, però que tenen disponible una bona connexió de wifi.

Val a dir que l'operativa d'aquest servei és totalment automàtica, ja que quan el dispositiu detecta que la cobertura de mòbil és escassa, però està connectat a una xarxa wifi, la trucada es transmet utilitzant aquesta modalitat de con-



La façana de la seu d'Andorra Telecom, a l'inici del carrer Prat de la Creu.

nexió. En aquest sentit, les trucades que es transmeten per la xarxa wifi es descompten de les tarifes de mòbil de la mateixa manera que les trucades con-

ventionals.

El servei de trucades wifi és totalment gratuït i ja està disponible per a les persones que disposin d'un dispositiu iPho-

ne 11 o superior, que són unes 35.000 aproximadament. Per activar el servei, només cal entrar a la configuració del dispositiu i activar les trucades de wifi a la secció 'Dades Mòbils'.

Per aquest motiu, al llarg dels dies vinents, Andorra Te-

Per activar-lo, cal entrar a la configuració i activar les trucades de wifi a la secció 'Dades Mòbils'

lecom enviarà un SMS informatiu a totes les persones que tinguin un telèfon mòbil compatible amb aquesta tecnologia. Respecte als usuaris d'Android, l'entitat ha informat en un comunicat que s'espera que a mitjan any el servei es desplegui de manera progressiva per a les diferents marques. ●

ESTADÍSTICA

Lleugera davallada de l'1% del preu de les importacions al novembre

Pel que fa a les exportacions, aquestes augmenten un 3,6%

EL PERIÒDIC
ESCALDES-ENGORDANY

Els preus de les importacions durant el mes de novembre del 2024 han experimentat una variació negativa de l'1% en relació amb l'any anterior. De ma-

nera que si es comparen amb el mes passat, i segons les dades que publicava el passat dijous el Departament d'Estadística, els preus de les importacions augmenten un 0,9%.

En el mateix període, els preus de les exportacions han crescut un 3,6% en relació amb l'any anterior. D'altra banda, i en comparació amb el mes anterior, els preus de les exportacions presenten una variació negativa del 5,3%. En ter-



L'entrada al país mitjançant la frontera hispanoandorrana.

mes interanuals i segons els grups d'utilització, els preus dels béns de consum augmenten un 2,7%, els béns intermedis decreixen un 4,2% i els béns de capital experimenten una variació negativa del 23,5%.

En els preus que han sofert

un descens del seu preu unitari destaca la partida de combustibles, lubricants minerals i productes similars, amb un descens del 25,8% i el preu de les matèries en brut no comestibles (excepte combustibles) amb una caiguda de 20,1%. ●

ARRESTOS POLICIAIS

Detingut amb una taxa d'1,06 g/l després d'haver provocat un accident

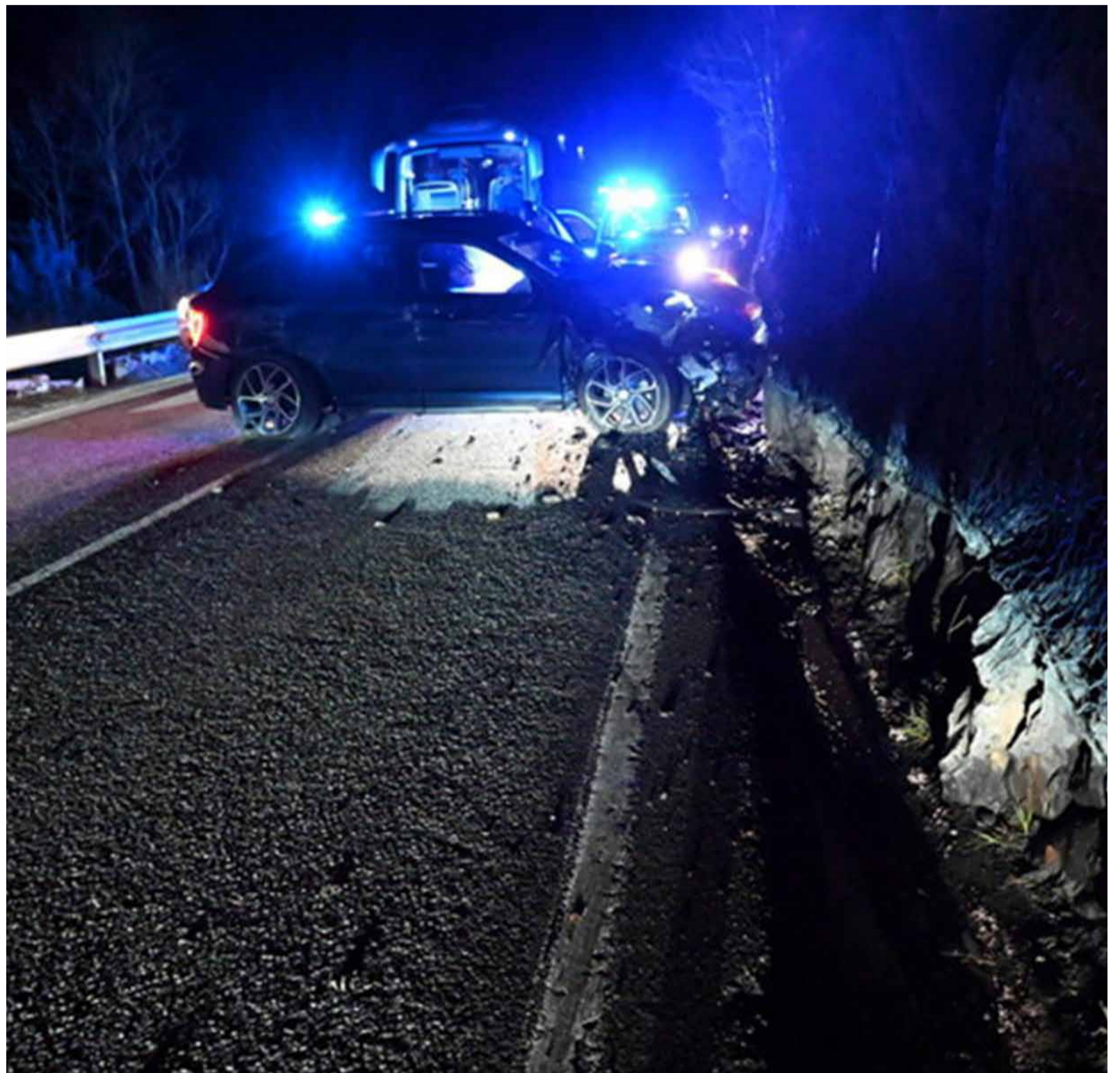
El conductor del vehicle circulava en sentit descendent

EL PERIÒDIC
ESCALDES-ENGORDANY

La Policia ha detingut cinc persones per conduir sota els efectes de l'alcohol, quatre de les quals estaven implicades en accidents de trànsit durant aquest cap de setmana. La matinada de dissabte, a la carretera d'Arinsal, a la Massana, es va arrestar un home de 36 anys, a qui es va controlar amb una taxa d'alcoholèmia de 2,12 grams per litre, després de saltar-se una senyal de stop, segons ha informat el cos de seguretat.

El mateix dissabte, la Policia va controlar una turista de 29 anys que havia tingut un accident de danys materials a la CG2, a l'altura d'Incles. En aquell moment, a l'interior del vehicle hi viatjaven cinc persones; la conductora i tres passatgers van abandonar el lloc dels fets, deixant una persona a bord, que finalment no va requerir assistència mèdica. Els agents van localitzar tots els ocupants a 400 metres del lloc de l'accident, i la conductora va donar positiu al control amb una taxa d'alcoholèmia de 1,28, segons ha comunicat el cos policial.

D'altra banda, la matinada de diumenge, a la CG2, a la zona de la Traba, a Canillo, la Policia va detenir un turista de 48 anys amb un positiu d'alcoholèmia de 1,06, després d'un accident de danys materials en què no es va involucrar cap altre vehicle. El conductor, que circulava en sentit descendent, va xocar contra el talús situat a la part dreta de la carretera, quedant travessat al mig de la via; a l'interior del cotxe viatjaven dues persones més, que van resultar il·leses. ●



L'estat del vehicle després de l'accident.

Arrestada una turista per portar una navalla automàtica i un esprai d'autodefensa prohibits

►► La Policia ha detingut una turista de 24 anys després de controlar-la per furt d'un perfume en una botiga de l'avinguda Meritxell. La jove, localitzada uns minuts després de l'avís de l'establiment, portava a la seva bossa de mà una navalla automàtica amb fulla de 8 centímetres i un esprai d'autodefensa, articles de port prohibits. Segons informa la

Policia, l'escorcoll va revelar la presència dels objectes, fet que va portar a la seva detenció com a presumpta autora d'un delictes contra la seguretat col·lectiva. Per altra banda, s'ha procedit també a la detenció per part del cos policial de dos turistes de 27 i 24 anys, un a Soldeu i l'altre al Tarter, per portar a sobre 0,7 i 0,3 grams de cocaïna, respectivament.



Un cotxe de la Policia.

POLICIA D'ANDORRA

EL PERIÒDIC

Ostra especial Daniel Sorlut N°3 a la brasa, amb caviar i tòfona.

Pèsols amb bolets, gambes i tòfona.

Flor de carxofa confitada i rostida, amb foie a la planxa, vieira, demi-glace de peus i papada de porc ibèric amb airbag de les seves pells, crema de cèleri, i tòfona.

Llom de llobarro, beurre blanc a l'ànet, amb ous de truita, pastanagues de l'hort a la brasa, i tòfona.

Llom de cérvol a la brasa amb foie a la planxa i salsa de tòfones, cruixents de moniato, crema de castanyes, i tòfona.

Sopa de xocolata blanca tofonada i gelat de taronja confitada.

Menu Degustació
de tòfona
138€

 **BEÇ**

Cuinem Andorra



ENCAIX AMB LA UE EN UN MOMENT DE CANVI GEOPOLÍTIC

Alemanya gira a la dreta mentre Andorra busca el seu lloc en una Europa en dubte

L'adhesió a la UE comportaria diversos riscos per al país

LAURA GÓMEZ RODRÍGUEZ
ESCALDES-ENGORDANY

Les eleccions federals a Alemanya han marcat un nou escenari polític amb la victòria de la Unió Demòcrata Cristiana (CDU) amb un 28,6% dels vots, seguida per l'ascens de l'extrema dreta d'Alternativa per Alemanya (AfD), qui ha obtingut més del 20%. Aquest resultat reflecteix una Alemanya dividida, amb una extrema dreta en creixement i una classe política tradicional en crisi. Friedrich Merz, líder de la CDU, ha declarat que la seva prioritat serà recuperar la capacitat de govern i fer que Alemanya torni a ser fiable a Europa. No obstant això, la creixent influència de l'AfD al Bun-



El parlament alemany, conegut com Bundestag.

destag i la fragmentació política podrien complicar la formació d'una coalició estable i influir en la política europea d'Alemanya.

Segons el polític de l'AR+I, Yvan Lara, «la Unió Europea pot-

ser no és sexy, però és l'única alternativa possible». En un escenari global on el conflicte pren força sobre la cooperació, les economies europees, inclosa l'Alemanya, necessiten estructures



YVAN LARA

POLÍTIC DE L'AR+I

«Quan el conflicte domina, hi ha dues alternatives: l'individualisme o reforçar les estructures regionals»

regionals per mantenir la seva estabilitat. Lara apunta que «quan el conflicte domina i la cooperació es torna menys útil, només hi ha dues alternatives: l'individualisme o reforçar estructures regionals». Andorra, en ple procés de negociació de l'Acord d'associació, observa aquests esdeveniments amb atenció. Tot i que el Govern defensa aquest acord com una oportunitat per al país, la seva ratificació pels estats membres encara està pendent, així com la definició de les parts mixtes i la concreció d'una data per al referèndum. ●

58A SESSIÓ DEL CONSELL DE DRETS HUMANS DE L'ONU

Enfortir els mecanismes internacionals per a la protecció dels drets humans

Tor posa especial èmfasi en la vulnerabilitat dels infants i de les dones

EL PERIÒDIC
ESCALDES-ENGORDANY

La ministra d'Afers Exteriors, Imma Tor, participa aquesta setmana a Ginebra (Suïssa) en el segment d'alt nivell de la 58a sessió del Consell de Drets Humans de l'ONU. Durant la seva interven-

ció, ha expressat la «profunda preocupació per les situacions de crisi a Ucraïna, Gaza, Sudan i la República Democràtica del Congo», afegint que no «es poden oblidar altres conflictes que sovint romanen a l'ombra, com la situació a Haití». Per aquesta raó, la ministra ha fet una crida a reforçar i fer més eficaços els mecanismes internacionals de protecció dels drets fonamentals. A més, la titular d'Afers Exteriors ha posat especial èmfasi en la vulnerabilitat dels infants i



La ministra d'Afers Exteriors, Imma Tor.

de les dones en zones de conflicte. «És un moment clau per avaluar els progressos realitzats, però també l'abast d'allò que queda per fer», ha subratllat. ●

DRET A L'OBLIT SANITARI

Creació d'un comitè tècnic de salut independent

EL PERIÒDIC
ESCALDES-ENGORDANY

La presidenta suplent socialdemòcrata, Susanna Vela, ha entrat vuit esmenes a la Proposició de llei per fer efectiu el dret a l'oblit sanitari, amb la voluntat de millorar el text amb les aportacions rebudes per part de les assegurances i les associacions involucrades, així com la creació del Comitè tècnic de coneixement d'assegurances i salut. ●



ESPECIAL MENÚ D'HIVERN



Escudella de la iaia

Botifarra amb mongetes

o patates



Crema catalana

Copa de vi



Gerra d'aigua



Cafè o tallat



**PREU
ESPECIAL
15€**

**RESERVES AL
+376 850 068**

TERCERA SESSIÓ DEL CONSELL CONSTITUTIU DE LA MASSANA

COMÚ DE LA MASSANA



L'òrgan consultiu destaca els efectes del sistema de quotes en la regulació del mercat immobiliari a escala parroquial.

Sota la necessitat de posar límits a l'expansió urbanística

L'òrgan consultiu destaca els efectes del sistema de quotes en la regulació del mercat immobiliari a escala parroquial

EL PERIÒDIC
ESCALDES-ENGORDANY

La Massana avança en la definició del seu futur urbanístic amb la quarta sessió del Consell Consultiu, una trobada que

ha centrat el debat en el creixement demogràfic i econòmic de la parròquia. Aquest òrgan, format per més d'una trentena de representants dels diferents quarts i entitats del territori, té un paper clau en la fase prèvia

a la redacció del Pla d'Ordenació i Urbanisme de la Massana (POUP).

Durant la primera part de la sessió, s'ha exposat la situació actual de la parròquia, que compta amb 12.352 habitants i

1.794 negocis, sent la quarta en nombre d'habitants i la tercera en activitat econòmica d'Andorra. S'ha presentat també una radiografia de l'edificació existent, amb un parc residencial de 6.000 habitatges, dels quals el 54% són plurifamiliars i el 46% unifamiliars.

En aquest sentit, també s'ha presentat una avaluació del potencial de creixement de la par-

La Massana compta actualment amb 12.352 habitants, amb un parc residencial de 6.000 habitatges

ròquia segons el planejament vigent. Els estudis indiquen que, de mantenir-se les condicions actuals, el nombre d'habitatges podria multiplicar-se per quatre.

La segona part de la sessió ha donat pas al debat sobre el model de creixement futur. Els participants han coincidit en la necessitat de posar límits a l'expansió urbanística, apostant per un desenvolupament sostenible i respectuós amb el territori. A més, s'ha plantejat la necessitat d'una reflexió a escala nacional sobre el creixement d'Andorra i el seu impacte en les diferents parròquies que conformen el Principat. ●

BANC EUROPEU D'INVERSIONS



La façana del Banc Europeu d'Inversions.

CONCESSIÓ DEL BANC EUROPEU D'INVERSIONS

Préstec de 60 milions en favor de la transició energètica

EL PERIÒDIC
ESCALDES-ENGORDANY

El Banc Europeu d'Inversions (BEI) ha donat llum verda a un cofinançament de 60 milions d'euros per a projectes de transició energètica a Andorra. Aquest finançament es destinarà a iniciatives d'energia renovable, ampliació de la xar-

xa de calor i millora del subministrament energètic al país. L'aprovació, anunciada a la pàgina web del BEI, arriba després d'un procés d'avaluació realitzat en els darrers mesos.

El projecte andorrà s'emmarca en l'estratègia del BEI de donar suport a iniciatives de mitigació del canvi climàtic fora de les fronteres comunità-

ries. Amb el cofinançament ja validat, el Govern i el Banc Europeu treballaran en la formulació del préstec amb l'objectiu de signar-lo en els pròxims mesos.

Aquest finançament forma part de l'estratègia d'Andorra per millorar la seva homologació internacional, un procés que inclou la seva adhesió al Fons Monetari Internacional (FMI) i al Banc de Desenvolupament del Consell d'Europa, amb la finalitat de reforçar l'accés a fons multilaterals. ●

CENTRADA EN LES PERSONES I LA FAMÍLIA

La col·lecció literària de Dret Privat ja compta amb dos volums més

Una edició de 500 exemplars complementa els títols publicats el 2005 i el 2018

EL PERIÒDIC/E.H.M.



Un moment de la presentació dels llibres 'Dret de la persona' i 'Dret de la família'.

ELENA HERNÁNDEZ MOLINA
SANT JULIÀ DE LÒRIA

Els llibres Dret de la persona i Dret de la família, de la col·lecció de Dret Privat d'Andorra, ja han vist la llum, completant així les publicacions -iniciades el 2005 i el 2018- amb els títols Dret de Successions i La persona Jurídica en el dret andorrà. La seva publicació es realitzarà en una edició de 500 exemplars, dirigits principalment al públic i, en especial, als professionals de l'àmbit jurídic.

En aquest sentit, el president del Tribunal Constitucional, Joan Manel Abril Campoy, ha destacat que la publicació d'aquests llibres té una «nota diferencial

molt important amb els abans esmentats», apuntant que «el dret privat d'Andorra el 2005 era molt fragmentari». Així doncs, Abril ha incidit en el fet que «les sentències en molts casos s'havien d'anar a buscar al dret català, anterior al decret de la nova planta de 1716».

Tanmateix, el president ha remarcat que és el 2014 quan el legislador d'Andorra decideix iniciar un procés que fins ara mai havia seguit, ponderant que és «la codificació del dret privat». Cal recordar, doncs, que ara el dret de la persona, de la família, dels béns i de les successions passa a convertir-se en codis o lleis específiques. Precisament, en aquest punt el jurista ha apuntat que

“

Joan Manel Abril

PRESIDENT DEL CONSTITUCIONAL

«El dret privat d'Andorra el 2005 era molt fragmentari [...] Les sentències s'havien d'anar a buscar al dret català»

«la llei esmenta clarament que s'inicia, però que s'ha de desenvolupar». A més, Abril ha incidit en el fet que «fruit d'aquesta fita, el legislador andorrà compleix».

En aquest context, el notari Isidre Bartumeu, col·laborador en l'autoria i qui també ha participat en l'acte de presentació, ha destacat que «abans del 2011 hi havia molta reticència per tirar endavant la regulació i fer una codificació», assegurant que ara s'està «duent a terme per fases». Així doncs, tant Abril com Bartumeu han assenyalat que l'objectiu principal d'aquests llibres és «que els operadors jurídics o qualsevol ciutadà pugui llegir no només la norma, sinó també entendre-la». ●

PROTECCIÓ DEL MEDI AMBIENT

Encamp restringeix els magatzems a l'aire lliure per a l'impacte visual

El Comú posa a l'abast ciutadà 66 dipòsits de material temporals per abocar els seus components



El plànol que exposa la zona d'Encamp on es podrà dur a terme l'emmagatzematge de materials a l'aire lliure.

PARIS MAMEGHANI
ENCAMP

El Consell de Comú d'Encamp ha aprovat aquesta tarda per unanimitat l'ordenació de dipòsits temporals de material a l'exterior, el qual limitarà la capacitat geogràfica on les empreses poden instal·lar magatzems a l'aire lliure amb la intenció de «minimitzar l'impacte visual i mediambiental» que pugui tenir sobre la parròquia. Així ho ha aclarit la cònsol encampadana, Laura Mas, en detallar al ple que les empreses tindran des d'aquest dimecres (coincidint amb la seva publicació al BOPA) temps per dur a terme la seva transició de materials a uns dipòsits temporals ubicats a una zona delimitada a la Bartra i a Torrent Prego.

Altrament, Mas també ha deixat caure que aquesta nova normativa també estipula les característiques que han de presentar aquests equipaments, així

Inversió de 2,4 milions d'euros per engegar la remodelació de l'avinguda d'Encamp, amb el finançament extra de SAETDE



El render mostrat avui amb les imatges de com quedaran les voreres i arcades al futur.

►► Un conveni de finançament amb SAETDE per a l'execució de l'estudi i obres de remodelació de l'avinguda d'Encamp per un import total de 2.460.771 euros ha estat aprovat avui a la sessió ordinària del Consell del Comú encampadà, deslligant que aquests treballs iniciaran durant la present primavera. En aquest sentit, en la reestructuració de l'avinguda que afronta amb la concessió, s'ha fet saber que aquesta «s'afegeix el tram fins a la cruïlla amb el carrer

Sant Jordi i la remodelació del carrer Bearn» en el marc de les primeres inversions previstes en l'adjudicació del domini esquiable. Les obres responen als eixos principals del pla urbanístic per garantir uns entorns més accessibles, segurs i agradables per a les carreteres que es troben a peu de les pistes d'esquí d'Encamp i el Pas de la Casa. «Amb la reforma unifiquem totes les voreres i les fem més accessibles traient les barreres arquitectòniques per als vianants».

com determinar quins negocis podran obtenir una llicència prèvia que davant la casuística, sempre servirà com a opció provisional. Les empreses que vulguin optar al dipòsit han d'estar donats d'alta a Encamp i només ho podran fer sempre que sigui «per retenir material que esti-

UN ESPAI COMPARTIT

21

Són el nombre de dipòsits pertanyents a empreses locals que no estan dintre de la zona escollida.

gui intrínsecament relacionat a la seva activitat econòmica», així com estant inscrites en un registre de comerç d'Encamp. Val a dir que els dipòsits hauran d'acomplir uns mínims urbanístics per a la seva integració amb les edificacions de l'entorn i que la iniciativa servirà per modelar un entorn urbà «més cuidat i ordenat».

A banda d'això, també s'ha fet saber que no tots ells estan a la zona «verda» de zonificació, ja que 13 d'ells estan situats més enllà d'aquest territori i 21 són d'empreses de la parròquia que tampoc estan aplegades a la ubicació designada. La cònsol encampadana també ha precisat que aquesta transició de materials s'ha de fer a terrenys amb una superfície d'accés rodat pensat per a vehicles pesants. La mesura delimita així en gran part la construcció d'instal·lacions a excepció del costat de muntanya que toca amb la CG-2 i les zones de cantó més properes a l'entrada sud del poble, tot i que es podrà estudiar una incorporació fora de la zona prohibida «si els indrets tenen un impacte visual nul o mínim». ●



*Entrepans freds i calents de xapata,
hamburgueses, creps salades i dolces...*

**Un espai únic i acollidor per comprar i/o
consumir productes acabats d'elaborar**



HORARI:

De dilluns a dissabtes: de 7:30h a 20:00h
Els diumenges de 7:30h a 14:00h

Carrer de la Vall, 2 - AD500 Andorra la Vella - Tel. +376 829 470
Av. Casamanya, edifici Casa Font - AD100 Ordino - Tel. +376 847 064



 (+376) 747 747



PROJECTE DE CASES ORDINO

Dormitoris: 3
Bany: X
Places de pàrquing: X
Plantes: X
Metres construïts: XXm²

Carretera del coll d'Ordino,
Ordino
Preu: 1.800.000€

CASA A XIXERELLA LA MASSANA

Dormitoris: 4
Bany: 3
Places de pàrquing: 3
Plantes: 3
Metres construïts: 460m²

Carretera general, Xixerella
Preu: 2.200.000€



 Casa Nova Olivet 10, Ordino

 laportella@andorra.ad

 (+376) 353 424 / 379 769

 www.laportella.ad

EMPRESA ESPORTIVA DEL PRINCIPAT BUSCA

PROFESSIONAL ADMINISTRATIU

QUÈ BUSQUEM?

- Experiència prèvia
- Treball en equip i relacions professionals
- capacitat d'organització i atenció al detall
- Actitud proactiva, orientació a resultats
- Habilitats comunicatives en català i anglès

QUÈ OFERIM?

- Incorporació immediata a una entitat amb un ambient de treball jove i dinàmic
- Oportunitats de formació continuada i creixement professional dins del sector esportiu.

ENVIA'NS EL TEU CV

info@cerquedainternacional.com

Àrea Laboral

C. les Canals, 13
AD500 Andorra la Vella



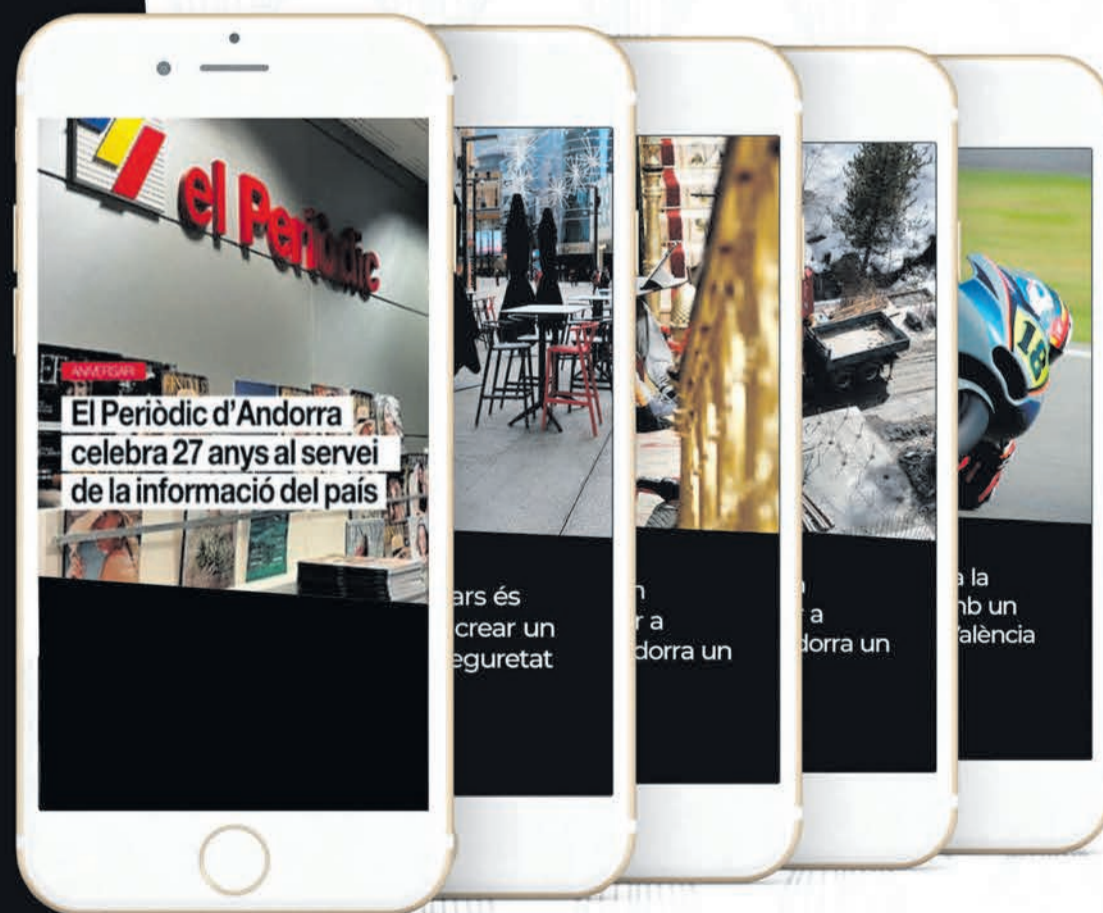
CERQUEDA
Internacional
Serveis



Segueix tota l'actualitat als **STORIES**

Els titulars més destacats de cada dia als nostres *stories* d'Instagram

[elperiodic.ad](https://www.instagram.com/elperiodic.ad)



FEINA

CIMEX AUTO, S.L.

Busca

Mecànic

Interessats envieu currículum a:
info@cimexauto.com



el Periòdic



Nou restaurant Gastronòmic a Escaldes-Engordany.

Cerquem **cuiners,**
cambrers i rentaplats.

Enviar cv a hola@becrestaurant.com



Quiromassatgista Terapèutica

*Baixada del Moli 7-9-11 Planta 3 Bloc a1 Telf: 627740
Andorra La Vella*

MITJANS DE PROXIMITAT, EL BATEC DE LA COMUNITAT.



Tota comunitat necessita un cor, un cor per fer-la bategar, per crear vincles, per reforçar la identitat, per arrelar-nos al territori. I en un món de canvis i d'incerteses, oferir informació propera amb un periodisme rigorós i de confiança.

AMIC, 600 mitjans de proximitat, a tots els territoris de parla catalana.

associació
de mitjans
d'informació
i comunicació

amic

FUTBOL - PRIMERA FEDERACIÓ

Només un punt separa l'FC Andorra del play-off marcat per l'Arenteiro

Amb el triomf contra el Zamora n'encadena tres, fita que no assolía des de l'any de l'ascens

POL FORCADA QUEVEDO
ESCALDES - ENGORDANY

La victòria d'ahir davant el Zamora a l'afegit va permetre a l'FC Andorra sumar la tercera victòria consecutiva per quedar-se a només un punt de la cinquena posició. Els tricolor són sisens amb 38 punts, i per sobre es troben l'Arenteiro amb 39, el Barakaldo i la Ponferradina amb 40, la Reial Societat B amb 43 i el líder, la Cultural Lleonesa, amb 51. «Si som capaços de guanyar i entrem al play-off, ja no en volem sortir. És el lloc

Els tricolor són el segon millor local del grup 1, empatat a punts amb el Sanse i la Cultural Lleonesa

on volem estar», va afirmar ahir 'Beto' Company després del duel, tot reconeixent que si bé el triomf és un reforç moral encara queda molta lliga.

Envers el matx, el tècnic va assenyalar que durant la primera meitat van estar «desordenats», i que el descens va servir per posar aquest ordre necessari per capgirar la situació. «Atacàvem desordenats i corrent massa, i el joc que volem tenir necessita ordre i estructura, res més», va incidir al respecte. Ara bé, també va celebrar la victòria apun-



'Beto' Company, ahir a l'Estadi Nacional.

«

«La intenció és que la cosa vagi cap amunt. Portem una bona dinàmica i estem bé i contents, però no ens podem confiar de res»

tant que vèncer un duel als instants finals «és d'un conjunt que creu i està convençut». «Un equip que sap que està fent bé les coses, amb aquesta mentalitat i on tothom està mentalitzat amb el que fa, és capaç de treure partits així», va valorar.

Per als pirenaics és la primera vegada que encadenen tres triomfs aquest curs, una fita que va molt més enllà perquè durant els dos anys a Segona Divisió tampoc la van assolir. Per recordar la darrera ocasió en què l'FC Andorra va guanyar tres duels seguits ens hem de remuntar a l'any de l'ascens, la temporada 2021/22. Sota les ordres d'Eder Sarabia, en aquella Primera RFEF els tricolor van signar la gesta en fins a quatre ocasions –una d'elles amb quatre triomfs–, l'última entre la

així va la lliga

Classificació	J	G	E	P	Pt
1. Cultural	25	15	6	4	51
2. R. Societat B	25	12	7	6	43
3. Ponferradina	25	11	7	7	40
4. Barakaldo	25	11	7	7	40
5. Arenteiro	25	11	6	8	39
6. FC Andorra	25	10	8	7	38
7. Nàstic	25	10	7	8	37
8. Bilbao B	25	10	5	10	35
9. Zamora	25	9	6	10	33
10. Unionistas	25	7	12	6	33
11. Reial Unió	25	9	5	11	32
12. Tarassona	25	8	7	10	31
13. Celta Fortuna	24	9	4	11	31
14. Lugo	24	7	9	8	30
15. Ourense	25	7	9	9	30
16. Osasuna B	25	8	5	12	29
17. Sestao	25	7	7	11	28
18. Gimnàstica	25	6	8	11	26
19. Barça Atlètic	25	4	13	8	25
20. Amorebieta	25	5	8	23	23

jornada 31 i la 33 desfent-se del Madrid Castilla, el Sanluqueño i el Sabadell.

Doncs, la ratxa actual és important i la confiança cada vegada més elevada. «La intenció és que la cosa vagi cap amunt. Portem una bona dinàmica que no havíem fet fins ara, així que estem bé i contents, però no ens podem confiar de res perquè els rivals són molt bons i la setmana vinent [fent referència a aquesta] juguem contra un equip molt difícil de batre», va asserir 'Beto'. Els seus visitaran l'Unionistas el diumenge (15.00 hores), 10è amb cinc punts menys.

ELS PIRENAICS, ELS SEGONS MILLORS LOCALS // L'FC Andorra és el segon millor local del grup 1 de Primera RFEF, ja que enguany a l'Estadi Nacional ha sumat 26 punts repartits en set victòries

es i cinc empats en 13 partits. El podi el completen el Sanse en primera posició, també amb 26 punts però amb un partit menys i millor diferència de gols, i la 'Cultu', amb els ma-

teixos punts i pitjor 'average'. A més, els tricolor només han perdut al seu feu en una ocasió, una fita que comparteixen precisament amb el rival d'aquest cap de setmana, l'Unionistas.

La cosa canvia quan es mira la llista de millor conjunts com a visitants. En aquest cas els pirenaics ocupen l'11a plaça amb només tres triomfs, tres empats i sis desfets. Com a bon líder, la Cultural Lleonesa ocupa el primer lloc amb diferència, ja que només ha perdut un matx lluny del Reino de León sumant set victòries i quatre empats. ●

la taula

com a local

Classificació	J	G	E	P	Pt
1. R. Societat B	12	8	2	2	26
2. FC Andorra	13	7	5	1	26
3. Cultural	13	8	2	3	26
4. Unionistas	12	7	4	1	25
5. Celta Fortuna	12	7	3	2	24
6. Ponferradina	13	7	2	4	23
7. Arenteiro	12	6	4	2	22
8. Zamora	12	7	1	4	22

com a visitant

Classificació	J	G	E	P	Pt
1. Cultural	12	7	4	1	25
2. Bilbao B	12	6	1	5	19
3. Barakaldo	12	4	6	2	18
4. Ponferradina	12	4	5	3	17
5. R. Societat B	13	4	5	4	17
6. Arenteiro	13	5	2	6	17
7. Sestao	12	4	3	5	15
11. FC Andorra	12	3	3	6	12

BÀSQUET - ACB

El MoraBanc torna a la competició amb un primer entrenament acollit per l'afició

P.F.Q.
ANDORRA LA VELLA

El MoraBanc Andorra ha continuat mans a l'obra durant l'aturada per la Copa del Rei i les finestres FIBA, però cap entrenament ha estat com el d'avui. Aquesta tarda l'afició tricolor ha pogut veure de primera mà la sessió, amb tots els jugadors, per donar escalfor als seus de cara la tornada de l'ACB, aquest cap de setmana contra el Baskonia. «Fa molta il·lusió. Estem molt agraïts per tota la gent que ha vingut, però sobretot perquè els sentim cada cap de setmana i sabem que estan amb nosaltres», ha comentat el capità de l'equip, Nacho Llovet, afegint que aquesta resposta dels seguidors «reafirma» el projecte pirenaic.

Així, el Toni Martí ha acollit entorn el mig miler de persones, la

gran majoria infants, per veure la primera sessió del conjunt encetant una setmana de competició. Sota les ordres de Joan Plaza, qui ha gaudit també del seu primer entrenament a portes obertes com a tècnic del MoraBanc, els jugadors han realitzat exercicis de tir de mitja distància i des de la línia de tres. A més, el club ha dut a terme diferents activitats perquè els més menuts poguessin ser participants, i a les acaballes han fet un concurs amb els seus ídols. El Brut ha fet acte de presència i també s'han repartit pilotes per cloure la sessió amb una signatura d'autògrafs.

El diumenge, la mateixa Bombonera serà escenari de la tornada de la Lliga Endesa (17.00 hores) després de dues setmanes. «És una mica complicat perquè estàvem en bona dinàmica [...] Quan a l'horitzó hi ha un partit



Els jugadors del MoraBanc Andorra signant autògrafs després de la sessió.

en tres o quatre dies és una cosa, i quan el tens a 20 és diferent», ha indicat Llovet, assenyalant que de totes maneres aquestes dues setmanes «han sigut molt productives». El pivot, en aquest sentit, ha explicat que han pogut incorporar molts conceptes i treballar coses que volien perfeccionar.

Li ha pres la paraula Chumi Or-

tega, reconeixent que la segona volta que els espera de competició és molt dura, però mostrant-se convençut que «ho traurem i farem un segon tram molt bo». «Aquest és un entrenament perquè els petits es diverteixin i s'ho passin bé, que sigui un club proper i estem tots junts, i és molt bonic per a ells, però també per a nosaltres», ha finalitzat. ●

el Periòdic

BUSINESS

**L'ACTUALITAT
ECONÒMICA
DEL PRINCIPAT**

CADA DOS DIVENDRES
AMB **EL PERIÒDIC**

ANDBANK /
Andrés Schmitt

ESQUÍ ALPÍ - GEGANT

Medina i Mijares disputen el gegant dels Nationals dels Països Baixos

Demà, a l'estació austríaca de Reiteralm, disputaran l'eslàlom

EL PERIÒDIC
ESCALDES - ENGORDANY

Íria Medina i Carla Mijares han estat presents avui en els Nationals dels Països Baixos que s'han disputat a Reiteralm (Àustria), finalitzant en 22a i 40a posició, respectivament, en la cursa de gegant. La primera ha aturat el crono a l'1'43.25, a +2.36 de la guanyadora, la local Maja Waroschitz, mentre que la segona ho ha fet a l'1'45.43 (+4.54).

En aquest sentit, el responsable de l'equip nacional de tècnica, Josh Alayrach, ha destacat que Medina «està prou bé». «Ha comès una gran errada en la primera mànega, on s'ha deixat un segon. Estava per fer un bon re-



Èric Ebri durant una competició.

sultat o confirmar el de l'any passat», ha valorat. Amb tot, ha mencionat que encara «hi ha molt marge per explotar el seu nivell».

Pel que fa a Mijares, Alayrach ha declarat que ha repetit errors sent massa directa i que «recollint per sota, li cau molt temps a

la primera». «En la segona esquia bastant millor, però hi ha marge de millora», ha conclòs.

Per a demà, a la mateixa estació, està programat l'eslàlom per tanyent als NC dels Països Baixos.

EBRI ACABA 22È AL GEGANT LES MENU-

RES // L'equip de tècnica masculí es troba a l'estació de Les Menuires (França), on s'ha disputat un gegant FIS. Han participat tres esquiadors tricolor, i el millor resultat l'ha assolit Èric Ebri amb un 22è lloc i un temps de 2'24.06, a +4.10 del vencedor, el francès Auguste Aulnette. Per la seva part, Àlvar Calvo, qui ha fet el 30è millor temps en la primera mànega, s'ha acabat sortint en la segona, mentre que Pirmin Estruga ha quedat 'out' en la primera. Així doncs, tots tres tindran dues noves oportunitats, dimarts i dimecres, amb dos eslàloms FIS en la mateixa estació. ●

ESQUÍ DE FONS - MUNDIALS

Irineu Esteve i Gina del Rio obren els Mundials a Trondheim

La primera cursa amb representació tricolor serà aquest dijous

EL PERIÒDIC
ESCALDES - ENGORDANY

Els fondistes Irineu Esteve i Gina del Rio iniciaran aquesta setmana els Campionats del Món d'esquí de fons a Trondheim (Noruega), els quals se celebraran del 26 de febrer al 9 de març. Tot i que Esteve ja fa unes setmanes que està concentrat a Noruega amb el Team Aker, del Rio només va aterrar fa uns dies amb l'equip nacional format pel di-

rector Xabier de Val, l'entrenador Marc Puigsubirà, l'skiman Cristian Zorzi i el fisioterapeuta Natxo Martín.

La primera cursa amb representació andorrana serà el dijous 27 amb l'esprint femení en patinador, prova que disputarà del Rio. Les classificatòries començaran a les 10.00 hores, mentre que les finals estan previstes per a les 12.00 hores. De cara al cap de setmana, serà el torn per a les curses de skiathlon en què el dissabte tindrà lloc la prova masculina (14.00 hores), mentre que la femenina serà l'endemà a la mateixa hora.

La jornada de dimarts vinent



La fondista Gina del Rio aquesta temporada a Toblach.

serà llarga amb les dues curses de 10 quilòmetres 'interval start' en clàssic. Primer, a les 13.00 hores, la masculina amb Esteve, i després, a les 15.30 hores, la femenina amb del Rio.

A partir d'aquí, només restarà una prova amb representació nacional. Serà els 50 quilòmetres 'mass start' en patinador, la qual Esteve enfrontarà dissabte 8, a partir de les 11.30 hores. ●

liga endesa

Pavelló Toni Martí

Diumenge

2 de març a les 17:00h



FUTBOL FEMENÍ – INTERNACIONAL

La femenina clou la primera finestra de la Nations visitant la «favorita»

S'enfrontaran a Malta, combinat que també va perdre per 2-1 en la jornada d'obertura

MALTA 19.30 h.
ANDORRA Centenary Stadium

POL FORCADA QUEVEDO
ESCALDES - ENGORDANY

La selecció femenina de futbol clourà demà al Centenary Stadium de Ta' Qali la primera finestra de la Nations League 2025 després de caure a Geòrgia. Ho farà contra Malta (19.30 hores), combinat que també cercarà sumar els primers punts després d'encetar la competició caient contra Xipre per 2-1. «Sabem que és un partit molt difícil contra la selecció favorita per ascendir a la Lliga B», ha esmentat el seleccionador tricolor, Albert Panadero. «Esperem que comencin molt agressives perquè necessiten els tres punts, i

nosaltres estarem concentrades des del primer moment jugant una mica amb la pressió que tenen elles pel que fa al resultat», ha afegit.

En la darrera Nations, tots dos conjunts també van quedar enquadrats al mateix grup dins la Lliga C, i en els dos duels que es van veure les cares es van imposar les de Manuela Tesse. Les de l'estat insular del Mediterrani van guanyar a casa seva per 5-0, mentre que a l'Estadi Nacional van sumar els tres punts després d'un 0-3. Així, la de demà és una bona ocasió per a les pirenaïques de demostrar la millora assolida des de l'arribada de 'Pana'. «Volem continuar amb la línia que vam mostrar a Geòrgia, sent molt competitives i amb una mentalitat guanyadora», ha incidit el mateix tècnic. ●

FAF



Jugadores de la selecció andorrana durant l'entrenament previ al viatge a Geòrgia.

ESQUÍ ALPÍ - JOCS MUNDIALS

CREAND FUNDACIÓ



Els andorrans que competiran als Jocs Mundials d'Hivern Special Olympics.

Una delegació tricolor participarà en els Special Olympics de Torí

Formada per quatre esportistes, competiran en esquí alpí

EL PERIÒDIC
ESCALDES - ENGORDANY

Quatre esportistes de la federació esportiva Special Olympics Andorra representarà el país als Jocs Mundials d'Hivern Special Olympics d'aquest 2025 que tindran lloc a Torí (Itàlia) del 8 al 15 de març. Hi prendran part més de 1.500 atletes de 102 delegacions que competiran en vuit disciplines, i la tricolor estarà formada per Àlex Francés, Sergi Cuberes, Sandra Carvalho i Paula Arias per competir en la modalitat d'esquí alpí: supergiant, genet i eslàlom nivell intermig. Aniran acompanyats pels entrenadors Santi Castellón Peinado i Sílvia Arrú Solana; pel cap de la delegació, José Antonio Pérez

Alonso, i per la infermera Cristina Míguez Moldes.

El director nacional de la federació pirenaica, José Antonio Pérez, creu que la participació d'Andorra en aquest esdeveniment esportiu a escala mundial és «la forma que els nostres esportistes posin en pràctica els coneixements adquirits durant els entrenaments i poder representar el país en un esdeveniment que tindrà repercussió mundial». Tanmateix, apunta que aquesta experiència «els proporcionarà una situació per sortir de la seva zona de confort, el que els portarà a aprendre noves habilitats que podran aplicar al seu dia a dia».

Creand Fundació patrocina la federació esportiva Special Olympics Andorra des del 2007, «amb l'objectiu de contribuir a la integració social dels atletes, així com a l'organització i la seva participació en esdeveniments nacionals i internacionals d'aquestes característiques», han indicat des de l'entitat. ●

el Periòdic News

INTERVIEW

A.V.C. ACCUSED IN THE CBD CASE

"I would have been better off having entered the country with drugs"

LAURA GÓMEZ RODRÍGUEZ
ANDORRA LA VELLA

The CBD Case has been one of the most controversial in recent times in Andorra. Accused of drug trafficking for possession of CBD – a legal substance in many European countries –, he was sentenced to four years in prison and a seven-year expulsion from the country. His case has generated great controversy and has put the Andorran judicial system in the spotlight, with voices criticizing the lack of clarity in the legislation and the harshness of the sentence.

Last Friday, the defendant's defense filed a second-instance appeal in the hope of reversing a sentence that A.V.C. describes as "totally biased". However, he admits that he is waiting for the verdict without much hope, convinced that his case has been conditioned from the beginning by a legal interpretation that has convicted him without taking into account the evidence and testimonies that defended his innocence.

In this interview, A.V.C. tells us in the first person how he experienced the arrest, the months of imprisonment and the legal process that has led him to this situation.

—Could you explain to us how the events occurred? What was the moment of the arrest like?

—Well, I had just come from



EL PERIÒDIC / L.G.R

doing the shopping as usual, I went down to Mercadona and was going to pick up a package that I had bought online. When I crossed the border, they asked me if I was carrying drugs. I told them no, that what I was carrying was CBD. Not as it was said, that I had claimed to be carrying marijuana. Because, how was I going to say that I was carrying marijuana if I wasn't carrying any? But this is what was said at the trial, they distorted my words. I repeated to them on several occasions that what I was carrying was CBD. The agents asked me to show them where I was carrying it. It was a sealed package with its invoice inside, all completely legal. From there, they began to build the version that it was marijuana. Initially, I was calm, I thought it would just be a scare that would last a few days, I never imagined that I would end up spending a year

and a half in prison.

—The amount of the product you were carrying has always been questioned

—This has also been commented on a lot. I must clarify that the weight of 565 grams was gross, including the bags and everything. The real weight was a little less, close to 513 grams.

—What motivated you to buy CBD online and have it sent to La Seu?

—For the price. It was an offer they do two or three times a year and I thought I could buy some for the whole year. I thought: "This way I can get it out of my head and spend less money", because in Andorra it is known that you can get all kinds of CBD products – legal and illegal – but at a higher price. In fact, that same day of the arrest, I told the officers that I bought this product

in the country without any problem.

—How would you describe the 14 months you spent in prison?

—Very hard. My family was far from here. My partner, with whom we lived together, was left alone. I had a dog that was already sick and, as a result of what happened to me, she ended up dying. It was all quite surreal, because I was in prison, locked in a cell 19 hours a day, for something that is not drugs.

—What was the day-to-day life like in prison?

—We have two hours of playground time in the morning and three in the afternoon in the summer – or two in the winter –. The rest of the day you are in a cell. You can do an hour of exercise if you want. You eat, shower and do your business in a space of six square meters.

—After so long in prison, I suppose you were able to exchange opinions with other prisoners. In general terms, what did they think of your case?

—It was surreal. Both for the guards, the doctors, the psychologist, and all the professionals who worked there. Apart from my colleagues, no one believed what was happening to me. Many colleagues told me: “But tell the truth, surely what you were carrying was marijuana and you are saying it was CBD”. And I haven’t smoked marijuana or anything for a long time. A gin and tonic with alcohol is not the same as a gin and tonic without alcohol, right? Well, that is the same.

—Did you feel that you were receiving support in La Comella?

—Yes, at all times. Even the dentist supported me when he found out that I was the one in the ‘CBD Case’. I felt that I had the support of many people, but I thought: “Everyone is with me, but I am really in prison”. And time passed and I did not move from prison.

—What do you think has failed legally in Andorra?

—Well, the ambiguity of the laws. There are shops in the country that sell CBD products. But then, if you come from abroad, that is when the problems begin. With

that same product, I could have traveled all over Europe without any problems.

—What is your opinion on the four-year sentence?

—Surreal. Without rhyme or reason. I asked to be away while I was waiting for the trial, working, at home, with my partner. And the excuse was the risk of flight. What risk of flight was there if, today, I am still here and I did not leave when I could? Should I have done it? In fact, right now I’m in the process of applying for a work permit because the one I had expired while I was in prison. I had to renew it, but with another job, because I lost the one I had, which was a stable position and I loved it. And on top of that, they’ve imposed a seven-year ban from the country. I think it’s a joke.

—Do you think the nature of the product had a relevant weight, regardless of whether it was a narcotic or not?

—If I had brought marijuana, it would have been the same. In fact, it would have been better for me to have brought drugs, because the first deal they offered me to be released after 10 months in prison was to plead guilty to carrying marijuana.

But I decided to continue and wait for the trial because I’m innocent.

“

“I repeated several times to the border agents that what I was carrying was CBD, not marijuana”

“Being in prison means being locked up in a cell for 19 hours a day, for something that is not drugs”

—One point of the prosecution’s accusation was that you had declared at the time of your arrest that there was more product in your home, although nothing was found in the subsequent search. What do you think about it?

—My lawyer says that this argument is clearly a presumption against the defendant, which is prohibited in both Spain and Andorra. My mistake was to admit that I had more CBD product at home, and from there the show was set up to go to my house, where my partner was, with the intention of adding more grams to the case. But when they arrived and found nothing, they built the theory that, since I had the right to a call, I called my partner to get rid of everything. When, in reality, we couldn’t even talk be-

cause she was working.

—What do you think about the fact that the justification that your doctor had recommended CBD for epilepsy, but without an official prescription, has not been accepted as valid?

—Well, it seems discriminatory to me, because I don’t take medication. They prescribed it to me, but when I read the adverse effects, I gave up. I’m not a person who takes medication. I saw that CBD was natural, had no side effects or was addictive, and I decided to try it.

—How was your epilepsy treated in prison?

—They gave me pharmacological treatment. In the end, I took the pill because I thought it was the best thing at the time, I didn’t want to have a seizure in there. Even so, I didn’t get used to it, it made me feel like a truck had run over me.

—What are your future plans?

—I don’t know yet. Depending on how everything goes, I’ll decide whether to continue betting on Andorra or go somewhere else. In the end, the world is very big and there are jobs in the snow and as a ski instructor everywhere, and with better conditions than in Andorra in some aspects. Even more so if the housing issue remains the same. ●

Your leading real estate agency in Andorra.

Our experience guarantees results, realtors since 1988.



+376) 353 424 / (+376) 379 769

+376) 747 747

laportella@andorra.ad

Casa Nova Olivet 10 · Ordino

www.laportella.ad

CARTELLERA DE CINEMA

ESTRENA REPOSICIÓ



**CAPITÀN AMÈRICA:
BRAVE NEW WORLD**


14 DE FEBRERO
SOLO EN CINES



NUEVA DÉCADA
NUEVO DIARIO

RENÉE ZELLWEGER
**BRIDGET JONES
LOCA POR ÉL**
2025

BRIDGET JONES: LOCA POR ÉL



STEPHEN KING
JAMES WAN
OSGOOD PERKINS
THE MONKEY
PRÓXIMAMENTE EN CINES

TODO EL MUNDO MUERE.
MENUDA PUTADA.

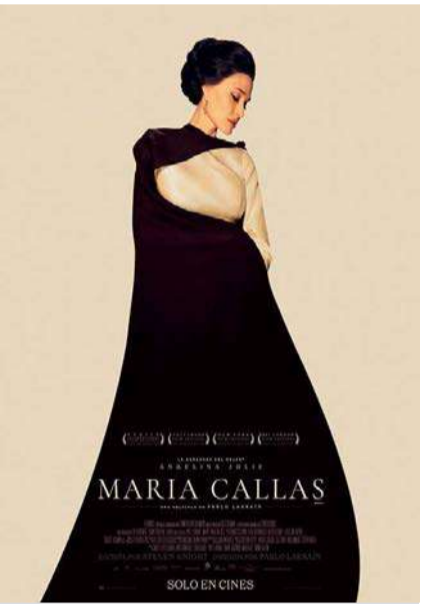
THE MONKEY



BALLET

EL LLAC DELS CIGNES

DIJOUS 27



MARIA CALLAS

SOLO EN CINES



OSCARS
"ESPECTACULAR"
"IMPRESIONANTE"
"AUTÈNTICA JOYA"

Flow
UN MUNDO QUE SALVAR

FESTIVAL DE SEVILLA
ANNIECY
tiff

24 DE ENERO SOLO EN CINES

FLOW, UN MUNDO QUE SALVAR



3 CANTONERES GLOBOS DE ORO
10 NOMINACIONES PREMIOS OSCAR
9 NOMINACIONES PREMIOS BAFTA


"UNA OBRA MAESTRA DE DIMENSIONES COLOSALES"

THE BRUTALIST
BRADY CORDET

ADRIEN BRODY
FELICITY JONES
GUY PEARCE

YA EN CINES

THE BRUTALIST



UN NUEVO TIPO DE HISTORIA DE AMOR
DE LOS CREADORES DE BARBARIAN

La acompañante

ENERO
Solo en Cines


LA ACOMPAÑANTE



EL TEMPS

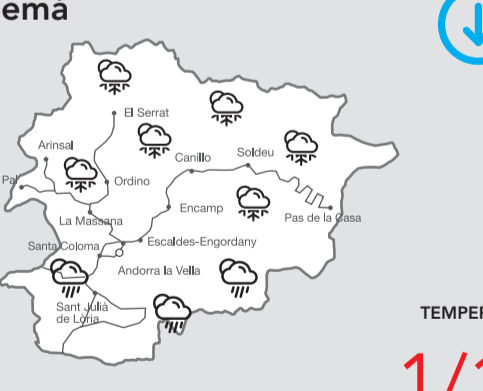
Previsió ☀️ Assolellat ☁️ Núvols 🌧️ Variable 🌩️ Tapat 🌧️ Pluja 🌨️ Xàfecs ⚡️ Tempesta ❄️ Neu 🌀 Vent

Avui



TEMPERATURA
3/11°

Demà



TEMPERATURA
1/10°

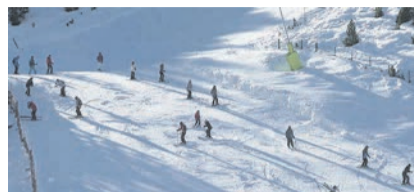



Visita'ns a: www.astvandorra.com • ASTV-Andorra
C/ del Pedral, 17 Edifici Les Arribes 2on pis Porta 224
AD200 ENCAMP - Principat d'Andorra
TEL (+376) 334 773 • astvandorra@hotmail.com

**Subscriu-te al nostre butlletí
per rebre les últimes notícies
cada matí al teu correu
electrònic**



PROGRAMACIÓ TV



12.20 InfoNeu

- 07:00 Club Piolet
- 08:00 Avui serà un bon dia, amb Gabriel Fernández
- 12:00 Mou-te
- 12:20 InfoNeu
- 12:50 Memòria d'un país
- 13:40 Horitzons
- 13:45 Informatiu migdia
- 14:15 La Companyia, amb Xavier Albert
- 16:00 Informatiu migdia
- 17:00 El Trànsit
- 17:30 Club Piolet
- 18:30 Informatiu France 24
- 19:00 Mou-te
- 19:20 El Trànsit
- 19:55 El cafè de l'Avui serà un bon dia, amb Gabriel Fernández
- 20:40 Horitzons
- 20:45 Informatiu vespre
- 21:15 La gàbia del mico
- 21:45 La Companyia, amb Xavier Albert
- 22:30 El cafè de l'Avui serà un bon dia, amb Gabriel Fernández
- 23:15 Informatiu vespre
- 01:00 Area Andorra Difusió

SUDOKU

FÀCIL

				5		3		
	6	5						
		2	4			6	8	5
7			3				5	2
				8	7			
	3		7	2	6	4	9	
4		7		5		3		6
	8				3			
		3		7		2		

NORMAL

			4					6
	8	5	2				4	
7			6	3				
	9			8	7	6	3	
	7	8			2			4
3	5				4	8		
8		4			6			7
5	3		8					
				3				8

DIFÍCIL

		7			2	6	8	
			7					3
		3	4	8				5
2	1		3			5		
				6	5			2
		4	8					
	4			9	8			5
	2			4			3	
								9

Solucions:

8	7	2	1	2	6	6	9	2
6	2	5	6	7	9	1	8	2
9	1	6	2	5	8	2	6	7
1	6	7	9	2	2	8	6	5
6	9	2	8	1	5	7	2	6
2	5	8	7	6	6	9	1	2
5	9	9	6	6	7	2	2	1
7	2	6	2	1	1	9	5	3
2	3	1	1	6	2	2	6	8

Fàcil:

8	7	1	3	2	7	6	9	2
6	9	2	1	7	8	2	6	5
2	5	9	9	2	6	7	1	8
2	2	8	7	4	1	9	5	3
7	6	5	2	2	6	8	2	1
1	3	9	7	2	5	2	6	7
5	2	6	8	3	6	3	7	2
6	9	1	3	4	1	7	9	8
8	2	3	4	1	2	7	6	5

Normal:

8	2	7	3	2	9	5	1	6
9	6	8	1	4	5	6	2	2
5	2	1	8	6	2	9	6	6
1	6	6	2	2	2	9	5	6
1	6	6	2	2	2	9	5	6
2	7	2	7	4	1	6	8	1
7	5	2	6	8	8	7	6	1
4	8	2	7	5	2	2	1	3
5	9	7	3	1	2	6	8	4

Difícil:

FM

- 88.1 Cadena Dial Andorra
- 89.0 R7P
- 89.5 Pròxima FM Andorra
- 91.4 RNA
- 92.1 SER Catalunya Andorra
- 92.6 Els40 Classic Andorra
- 93.3 Ràdio Valira (Punto ràdio)
- 93.8 Flaix FM
- 94.2 RNA
- 96.0 Andorra 1
- 98.1 Ràdio Valira (Onda Cero)
- 100.6 NRJ
- 101.5 AD Ràdio
- 101.8 France Inter
- 102.3 Ràdio Ser P. d'Andorra
- 102.6 France Musique
- 103.3 Els40 Andorra
- 104.0 France Culture
- 104.6 Catalunya Ràdio
- 106.0 Ràdio 4
- 106.8 Ràdio 1
- 107.2 Ràdio Seu
- 107.5 Ràdio Principat
- 107.9 Ràdio 3

Transports

ANDBUS (803 789)			
ANDORRA	BARCELONA	BARCELONA	BARCELONA
Estació	Av. Diagonal	Aeroport T2	Aeroport T1
04:00h	07:00h	07:15h	07:30h
06:00h	09:00h	09:15h	09:30h
08:00h	11:00h	11:15h	11:30h
10:00h	13:00h	13:15h	13:30h
12:00h	15:00h	15:15h	15:30h
14:00h	17:00h	17:15h	17:30h
16:00h	19:00h	19:15h	19:30h
18:00h	21:00h	21:15h	21:30h

ANDORRA	PAS DE LA CASA	TOULOUSE	TOULOUSE
Estació	Bus Stop	Aeroport	Estació
05:00h	05:45h	08:30h	08:45h
10:00h	10:45h	13:30h	13:45h
15:00h	15:45h	18:30h	18:45h

ANDORRA	LLEIDA		
Estació	Estació AVE		
06:15h	08:45h		
08:15h	10:45h		
10:00h	12:30h		
12:15h	14:45h		
14:00h	16:30h		
16:15h	18:45h		

BARCELONA	BARCELONA	BARCELONA	ANDORRA
Aeroport T1	Aeroport T2	Av. Diagonal	Estació
08:45h	09:00h	09:15h	12:00h
10:45h	11:00h	11:15h	14:00h
12:45h	13:00h	13:15h	16:00h
14:45h	15:00h	15:15h	18:00h
16:45h	17:00h	17:15h	20:00h
18:45h	19:00h	19:15h	22:00h
20:45h	21:00h	21:15h	00:00h
22:45h	23:00h	23:15h	02:00h

TOULOUSE	TOULOUSE	PAS DE LA CASA	ANDORRA
Estació	Aeroport	Bus Stop	Estació
11:00h	11:30h	14:25h	15:00h
15:00h	15:30h	18:25h	19:00h
20:00h	20:30h	23:25h	00:00h

LLEIDA	ANDORRA
Estació AVE	Estació
09:45h	12:00h
11:45h	14:00h
13:45h	16:00h
15:45h	18:00h
17:45h	20:00h
19:45h	22:00h

ALSINA GRAELLS (827 397)
 Andorra-Barcelona: 6/6.45/10.30/15/17/19.15
 Barcelona-Andorra: 6.15/6.30/7.30/10.30/13/15/17/19

Andorra-Lleida: 8.15/16.15
 Lleida-Andorra: 9.30 diumenge / 11.30 de dilluns a divendres / 16 de dilluns a diumenge

CAMINO BUS LAZARA (865 500)
 Andorra-Galicia-Portugal: dc / dj / dg: 15.30
 Portugal-Galicia-Andorra: dm / dj / dv: 15.30

HISPANO IGUALADINA (902 447 726)
 Andorra-Reus: 17.00. Servei diari
 Reus-Andorra: 7.40. Servei diari

HISPANO ANDORRANA (807 000)
 Escaldes-La Seu: de 8 a 21. Cada hora
 La Seu-Escaldes: de 7 a 20. Cada hora
 Dg: Escaldes-Engordany-La Seu d'Urgell: 8.15/10.30/13/17/19.15
 La Seu d'Urgell-Escaldes-Engordany: 7.45/9.10/12/16/18.30
 Estació d'autocars-l'Ospitalet: 5.45/17
 L'Ospitalet-Estació d'autocars: 7.35/19.45
 Estació d'autocars-Costa Daurada: 8.00
 Costa Daurada-Estació d'autocars: 17.30 (dl a div)

MONTMANTELL (807 444)
 Andorra-Lleida: 6/8/11.30/15.30/18
 Lleida-Andorra: 10.15/14/16/20i22

DIRECT BUS-NADAL JULIÀ (805 151)
 Andorra-Barcelona aeroport: 6.15/8.15/11.15/13.15/15.15/18.15/20.15/22.15
 Barcelona aeroport (Terminal 1 planta 0)-Andorra: 7.30/11.00/13.00/15.00/17.30/20.00/23.00
 Barcelona aeroport (Terminal 2 Mural Miró)-Andorra: 7.45/11.15/13.15/15.15/17.45/20.15/23.15
 Barcelona Sants (estació de ferrocarril)-Andorra: 6.15/8.15/11.45/13.45/15.45/18.15/20.45/23.45

SOLDEVILA (Amb reserva prèvia 828 117)
 Andorra - Lleida: 8.00/15.45 Lleida - Andorra: 12.00/20.15

TAXIS
 ATA 863 000 / 861 005
 MÉS TAXI 828 000 / 862 488
 TAXI EXPRES 812 345

Farmàcies de guàrdia

Les guàrdies començaran a les 9.30h del matí del dia assenyalat i acabaran a les 9.30h del matí següent. Poden variar, cal confirmar-les al telèfon: 829 914

Dimarts 25
F. Roser Miró
C/ Maria Pla 14
Andorra la Vella
Tel. 867344

Dimecres 26
F. Margalef
Av. del Pessebre 24
Escaldes-Engordany
Tel. 821512

Dijous 27
F. Gran
Av. Meritxell 83
Andorra la Vella
Tel. 828009

Divendres 28
F. Galeno 2
Av. Meritxell 91
Andorra la Vella
Tel. 820107

COOPERATIVA INTERURBANA ANDORRANA

Tef: 00 34 806.555 - Web: www.interurbana.ad

Tot l'any

Andorra (Estació) - Espanya - Portugal (Vila Praia Ancora)	18h15
Tots els Divendres i Diumenges del mes Primer i Tercer dimecres del mes	
Portugal (Vila Praia Ancora) - Espanya - Andorra (Estació)	08h30
Tots els Divendres i Diumenges del mes Primer i Tercer dimarts del mes	

Compten amb tu

Adopta Associa't

gos-sos.org
+376 818 451

ALEX
MONTERO CARRER

VALERIA (2020 - 2025)

FILMAFFINITY



FILMAFFINITY



FITXA

DIRECCIÓ

Imma Torrente

GUIÓ

Basat en els llibres
d'Elisabet Benavent

INTERPRETACIONS

Diana Gómez: Valeria
Férriz
Silma López: Lola
Paula Malia: Carmen
Teresa Riott: Nerea
Maxi Iglesias: Víctor
Andradas

MÚSICA

K!ngdom

GÈNERE

Comèdia romàntica

PUNTUACIÓ



PLATAFORMES



SINOPSI

Al llarg de les seves quatre temporades, la sèrie explica les aventures i el recorregut d'una escriptora anomenada Valeria, la qual travessa una crisi en el seu matrimoni i a nivell personal. Davant aquestes situacions que està vivint, decideix fer grans canvis en la seva vida que la portaran per un nou camí, tant a ella com a les seves millors amigues Carmen, Lola i Nerea.

COMENTARIS

Malgrat les crítiques per la seva distància respecte als llibres originals, 'Valeria' s'ha acomiadat amb una quarta temporada que ha sabut tancar de manera brillant el viatge de les seves quatre protagonistes. Aquesta entrega final ha donat un desenllaç satisfactori a l'evolució de Valeria, tant en l'amor com en la seva carrera, mentre l'amistat amb Carmen, Lola i Nerea es consolida com el pilar de la sèrie. Un comiat rodó que deixa els fans amb una gran sensació de tancament.

POMPES FÚNEBRES
DE LES VALLS*Fem més fàcils els moments més difícils*www.pompesfunebresdelesvalls.com Tels.: 866 632 - 807 180
info@pompesfunebresdelesvalls.com