



OBLIGACIÓ INCOMPLERTA Pàgina 8

Trenta grans empreses encara sense pla d'igualtat obligatori

Per altra banda, només el 50% ha presentat les dades sobre la bretxa salarial

NOMENAMENT OFICIAL Pàgina 11

CONSELL GENERAL

El conseller de Concòrdia i nou president de la comissió, Jordi Casadevall.



Casadevall presidirà la comissió per un creixement urbanístic sostenible

TEMPORADA D'ESQUÍ Pàgina 18

La Copa d'Europa comptarà amb quatre representants del país, un encara per decidir

POBLACIÓ DIVERSA Pàgina 3

Els residents d'origen andorrà a la Seu d'Urgell ja sumen més de 80

TRANSPORT Pàgines 6 i 7

La nova línia de bus nocturn gratuïta fins al Pas de la Casa ja està operativa

Govern confia a tancar un acord per evitar la vaga dels conductors de Coopalsa

CONFLICTE AMB UNA VEÏNA Pàgina 10

El TC analitzarà l'actuació de la Batllia en el cas del streamer TheGrefg

REPUNT DE CASOS Pàgina 7

Salut ha administrat més de 6.600 vacunes contra la grip i 1.700 dosis de la Covid-19

REN DIBI LITAT

Carteres
automatitzades



Rendibilitats any 2024 per perfil de risc



Pista Debutant
Risc molt baix

2,3%



Pista Verda
Risc baix

3,2%



Pista Blava
Risc mitjà-baix

8,9%



Pista Vermella
Risc mitjà

14,3%



Pista Negra
Risc alt

17,8%



Fora Pista
Risc molt alt

14,0%



myandbank

Menys comissions, més rendibilitat

Myandbank és un banc 100% digital, un nou canal comercial d'Andorra Banc Agricol Reig, SA. (Andbank). Andbank opera amb el Número de Registre Tributari (NRT) A700158F el núm. de Registre Societats Mercantils 5008 i el núm. de registre a l'Autoritat Financera Andorrana (AFA) EB 01/95. La rendibilitat de les carteres Debutants i Fora Pista correspon al període des del 15/04/2024 fins al 31/12/2024. Els rendiments passats no constitueixen un indicador fidedigne de resultats futurs. La comissió de gestió del 0,30 % i de custòdia anual del 0,20n% es cobraran trimestralment. Per a més informació, contacta amb hola@myandbank.com o al 881 960.

Tema del dia

Població cada cop més diversa

CREIXEMENT DEMOGRÀFIC

La Seu d'Urgell suma 86 nous residents de nacionalitat andorrana

El municipi de l'Alt Urgell registra un augment del 4,12% en la seva població en només tres anys

EL PERIÒDIC



El municipi registra un augment del 4,12% en la seva població en tres anys, amb presència de residents de 60 nacionalitats diferents.

EL PERIÒDIC D'ANDORRA
ESCALDES-ENGORDANY

La Seu d'Urgell ha experimentat un augment constant de la seva població empadronada en els darrers tres anys, passant de 12.564 habitants el 2022 a 13.082 a finals del 2024, la qual cosa representa un increment del 4,12%. En aquest context, els ciutadans d'origen andorrà al municipi sumen un total de 86 persones, destacant com una de les 60 nacionalitats que contribueixen a la diversitat cultural

de la ciutat.

La distribució de la població segons franges d'edat mostra que la major part dels residents són adults. Entre els 26 i els 59 anys, el municipi compta amb 6.224 habitants, mentre que el grup d'entre 60 i 93 anys suma 3.428 persones. La població jove (0-19 anys) és menys nombrosa, amb 1.323 empadronats, mentre que 222 residents tenen entre 90 i 109 anys.

Pel que fa a la distribució per sexes, les dones constitueixen el grup més nombrós amb 6.676

LES XIFRES

13.082

La xifra actual de persones empadronades, mentre que el 2022 aquesta era de 12.564.

60

La xifra total de nacionalitats que contribueixen a la diversitat cultural del municipi urgellenc.

6.224

La xifra d'habitants a la Seu d'Urgell amb edats compreses entre els 26 i els 59 anys.

empadronades, en comparació amb els 6.406 homes. Les diferències són especialment notòries entre la població adulta i de tercera edat, on les dones són majoritàries.

Amb 10.581 habitants amb nacionalitat espanyola, el municipi també acull una comunitat internacional notable. Les nacionalitats més representatives inclouen ciutadans de Colòmbia (571), Portugal (325), Marroc (246), Perú (193), i Argentina (155). Els residents d'origen andorrà (86) formen part d'aquest mosaic multicultural, al costat de nacionalitats com Brasil (85), Itàlia (81), Veneçuela (65) i Romania (64). ●

Les nacionalitats més representatives són la colombiana (571), la portuguesa (325) i la marroquina (246)

EDITORIAL

La pressió dels residents andorranos sobre La Seu

Les estadístiques oficials indiquen que només 86 residents andorranos viuen a La Seu d'Urgell, tot i que el municipi ha experimentat un creixement demogràfic del 4,12% en tres anys. Aquesta dada no reflecteix la realitat de

molts treballadors transfronterers que, sense estar empadronats, resideixen parcialment a La Seu per evitar els elevats costos de l'habitatge a Andorra. Aquest fenomen posa en evidència la interdependència entre Andorra

i La Seu, on el Principat es beneficia de mà d'obra essencial que, alhora, sobrecarrega el mercat immobiliari i els serveis públics de l'Alt Urgell. A la pràctica, aquesta mobilitat diària crea una realitat invivable que no es tradueix

en aportacions fiscals a les arques municipals per compensar el creixement poblacional indirecte. La crisi habitacional al país impacta directament La Seu, que assumeix l'arribada d'aquest flux de població amb una pressió

creixent sobre serveis i infraestructures. Aquesta situació evidencia la necessitat de polítiques conjuntes per garantir un equilibri sostenible, abordant la mobilitat laboral i la manca d'habitatge assequible que afecta la regió.

EL PERIÒDIC D'ANDORRA no es fa responsable de l'opinió dels seus col·laboradors i tampoc s'identifica necessàriament amb els seus comentaris.

A efectes de publicitat contractada per persones pertanyents a diferents sectors o branques professionals, aquest mitjà no es fa responsable del contingut de la publicitat en relació al disposat en les normes estatutàries o deontològiques que regeixen la professió en concret, la qual qüestió únicament compet a la persona que contracta la publicitat.



BEÇ

Nova carta

Ara també obrim els diumenges al migdia

de 13 a 15:30

Reserves al +376 828 667

*** TANCAT DIUMENGES NIT I DILLUNS TOT EL DIA ***



DES DE 1998

the cigarshop

ANDORRA

La cava de cigars més gran d'Europa

Avinguda Meritxell, 40
AD500 Andorra la Vella
Tel. (376) 826 515

Carrer de la Unió, 2
AD500 Andorra la Vella
Tel. (376) 853 400

Carrer Major, 23
AD200 Pas de la Casa
Tel. (376) 855 216



www.thecigarshop.ad

LA TRIBUNA

La crueltat de la violència vicària: una realitat que cal afrontar

BEA
RODRÍGUEZ



Parlar de violència vicària és parlar d'una de les formes més cruels i devastadores de violència de gènere. Aquesta mena de violència es caracteritza per l'ús dels fills i filles com a eines per infligir dolor a l'altre progenitor, generalment a la mare. Dit així, sona dur i cruel, i ho és. És una realitat esgarrifosa que, tot i ser present, encara no rep la difusió i l'atenció que mereix.

A Andorra, actualment tenim registrats 142 casos de violència de gènere, en els quals hi ha un alt nombre de casos en què hi ha violència vicària. Aquestes xifres, que ja de per si són alarmants, representen només la punta de l'iceberg d'un problema molt més profund i sovint silenciats.

Tot i desconèixer els detalls concrets d'aquests casos, una cosa és clara: el dolor que pateixen les víctimes, especialment els més petits, és incommensurable.

Quan una parella o matrimoni es dissol en condicions difícils, els infants esdevenen els més vulnerables. A més, quan un dels cònjuges no aconsegueix mantenir el control sobre l'altre, recorre a fer mal allà on sap que pot fer més dany: els fills. La lògica perversa d'aquest acte és esfereïdora: «Tu m'has destrossat la vida, jo et prendré el més preuat que tens».

Però, què fa la justícia per evitar que aquestes tragèdies passin? La veritat és que la justícia es troba sovint amb les mans lligades si no hi ha una denúncia prèvia. Així i tot, quan hi ha signes d'alarma, és imprescindible que es bolqui al 100% en la protec-



PEXELS

ció del menor. Malauradament, això no sempre succeeix a temps, i casos com el d'Antonio Gimeno n'és una trista prova.

Antonio Gimeno no va poder suportar que Beatriz, la seva parella de tota la vida, refés la seva vida. Tot i que ella mai li va impedir veure les seves filles, l'Olivia i l'Anna, ni tan sols després de patir agressions físiques davant d'elles, ell va decidir prendre una venjança cruel. Beatriz sempre va creure

que Antonio era un bon pare, però aquesta confiança li va costar la vida de les seves filles. Olivia i Anna van ser assassinades, ofegades i llençades al mar per evitar que la seva mare les pogués recuperar, ni tan sols per donar-los una sepultura digna.

Aquest cas posa en evidència la necessitat d'una acció més contundent i eficaç per part de les autoritats i la societat en general. La violència vicària no és un pro-

blema aïllat; és una realitat que exigeix una resposta urgent i decidida.

En definitiva, parlar de violència vicària és parlar de l'Olivia i l'Anna, és parlar de Cristian (assassinat pel seu pare a Linares), és parlar d'Hiba i Adam (assassinats pel seu pare a Conca), és parlar de Ruth i José (assassinats per José Bretón), és parlar de milers de nens més que la pateixen i l'han patit. La llista és llarga.

Cal que, com a societat, treballem per prevenir aquestes situacions, oferint suport a les víctimes i assegurant que els menors estiguin protegits davant qualsevol indicatiu de perill. Només així podrem evitar que es repeteixin tragèdies com la d'Olivia, Anna i milers de víctimes més, i donar un futur més segur als nostres infants. ●

Estudiant de criminologia i analista de 'true crime'

Shell
V-Power

SENT EL NOSTRE MÀXIM RENDIMENT

GO WELL

Comparat amb fórmules anteriors de Shell V-Power. Els beneficis reals poden variar d'un vehicle a un altre. Si en vol més informació, vagi a Shell.es. Les marques de Shell són utilitzades per DISA sota llicència atorgada per Shell Brands International AG.

Govern impulsa una línia de bus nocturn gratuïta fins al Pas de la Casa

Es desenvoluparà com a prova pilot fins al 30 d'abril

EL PERIÒDIC
ESCALDES-ENGORDANY

El Govern va aprovar aquest dimecres, a proposta del secretari d'Estat de Transició Energètica, Transports i Mobilitat, David Forné, l'inici d'una línia de bus nocturn que connectarà amb el Pas de la Casa. Aquesta iniciativa, que es desenvoluparà com a prova pilot fins al 30 d'abril, té l'objectiu d'avaluar la demanda i recollir dades concretes sobre l'ús de la línia.

El nou servei es va iniciar aquest mateix dimecres a la nit i complementa les dues sortides nocturnes que des del setembre connecten Ordino, Canillo i Sant Julià de Lòria amb l'Estació Nacional d'Autobusos (ENA). En aquest cas, la freqüència del servei nocturn fins a Canillo s'amplia amb una nova sortida a les 00.00 hores des de l'ENA, mentre que es creen dues sortides més que connecten Canillo amb el Pas de la Casa a les 00.40 i a les 01.40 hores. Aquestes noves connexions permeten enllaçar el Pas de la Casa amb l'ENA en horari nocturn. Tots els horaris estan disponibles al web www.bus.ad.

La iniciativa té un cost de 35.000 euros i serà gestionada per l'empresa Coopalsa. Forné va explicar que la mesura s'ha adoptat després d'escoltar



El secretari d'Estat de Transició Energètica, Transports i Mobilitat, David Forné.

DAVID FORNÉ

SECRETARI D'ESTAT DE TRANSPORTS I MOBILITAT

«Aquesta línia al Pas de la Casa sembla que pot tenir demanda i, per tant, és important poder analitzar-ne l'ús amb dades reals»

«Estem molt atents a la situació i treballarem conjuntament amb Treball i l'empresa per assegurar un acord que permeti evitar la vaga»

L'opinió del Consell Econòmic i Social del Pas de la Casa i de la Cambra de Comerç, Indústria i Serveis, així com arran de l'estudi d'optimització de les línies de transport públic en marxa. «Aquesta línia sembla que pot tenir demanda i, per tant, és important poder analitzar-ne l'ús amb dades reals», va declarar.

INCREMENT SOSTINGUT EN L'ÚS DEL TRANSPORT PÚBLIC

Des de l'aplicació de la gratuïtat del transport públic el setembre del 2022, el volum de viatgers ha experimentat un increment notable. Segons les dades del 2024, el nombre total de viatges ha ar-

ribat als 7,7 milions, amb una mitjana diària de 21.000 usuaris, xifres que suposen un increment del 19% respecte al 2023. En conjunt, el volum de viatges s'ha triplicat –concretament, s'ha multiplicat per 3,14– des de l'inici de la gratuïtat. «Aquesta cultura del bus que s'ha creat demostra que estem avançant en la direcció correcta», va afirmar Forné, qui també ha destacat que l'augment de viatgers contribueix a una reducció del trànsit, una millora de la mobilitat i una disminució de les emissions de gasos d'efecte hivernacle.

Pel que fa al servei nocturn, que es va implementar el setembre del 2024, registra una mitjana de 156 viatges al dia entre setmana i 269 viatges diaris incloent caps de setmana i festius. Des de la seva posada en marxa, el servei ha acumulat un total de 32.500 viatges. La línia BN2, que ara s'estén fins al Pas de la Casa, concentra el 45% dels desplaçaments nocturns, mentre que les línies BN1 (Sant Julià de Lòria) i BN3 (Ordino) acumulen el 21% i el 34% respectivament. ●

Forné confia en arribar a un acord per evitar la vaga de Coopalsa

L'Executiu assegura que establirà serveis mínims si l'aturada es confirma finalment

EL PERIÒDIC
ESCALDES-ENGORDANY

Transports ha reforçat les mesures de seguiment davant la possibilitat d'una vaga anunciada pels conductors de Coopalsa, previst del 23 al 27 de gener. El secretari d'Estat de Mobilitat, David Forné, va assegurar que s'estan fent els esforços necessaris per evitar l'aturada, tot destacant que el procés d'arbitratge en marxa podria ser clau per desbloquejar el conflicte. «Estem molt atents a aquesta situació i treballem conjuntament amb Treball i l'empresa per assegurar un acord que permeti evitar la vaga», va declarar Forné en resposta als dubtes plantejats durant la roda de premsa



L'Executiu reforça el seguiment del conflicte.

posterior al Consell de Ministres. El secretari d'Estat també va subratllar la importància del servei de transport públic, definit com a «bàsic i essencial» per a la població.

Forné va reiterar que el Govern confia plenament en l'arbitratge com a via de resolució. «Creiem que les parts poden assolir un consens. Confiam que aquesta vaga no arribi a produir-se», va insistir. Tanmateix, va

deixar clar que, si l'aturada es confirma, l'Executiu fixarà uns serveis mínims per assegurar la continuïtat del transport públic durant els cinc dies de vaga: «En cas que no s'arribi a un acord, el Govern garantirà la continuïtat del servei establint serveis mínims que siguin adequats a les necessitats de la població».

Cal recordar que el conflicte laboral té el seu origen en les reclamacions dels conductors, els quals demanen un augment salarial d'entre 400 i 500 euros mensuals i el retorn als horaris intensius suprimits recentment. Fonts sindicals han indicat que 85 treballadors estan disposats a secundar l'aturada si les negociacions no arriben a bon port abans del 17 de gener, data en què es preveu una reunió decisiva. ●

Salut administra més de 6.600 vacunes contra la grip i 1.700 dosis contra la Covid-19

EL PERIÒDIC
ESCALDES-ENGORDANY

El Ministeri de Salut ha administrat un total de 6.693 vacunes contra la grip i 1.696 dosis contra la Covid-19 des de l'inici de la campanya de vacunació, a finals del mes d'octubre. Aquestes xifres són valorades positivament pel ministeri, el qual manté oberta la vacunació fins al 31 de gener amb l'objectiu de protegir especialment

les persones majors de 60 anys i aquelles amb factors de risc.

La campanya coincideix amb un punt àlgid de contagis de grip, tal com reflecteixen les dades de la primera setmana del 2025 (del 30 de desembre del 2024 al 5 de gener del 2025), en què la taxa d'incidència s'ha duplicat respecte a la setmana anterior, assolint els 72,86 casos per 100.000 habitants, una xifra similar a la registrada a Europa. Aquesta situació su-

bratlla la importància de vacunar-se per augmentar la protecció contra aquests virus respiratoris.

El ministeri recorda que la campanya de vacunació està adreçada especialment a les persones amb malalties cròniques que poden empitjorar a causa de la grip o la Covid-19, persones amb obesitat mòrbida, dones embarassades i, en general, tots els ciutadans del Principat majors de 60 anys. ●



Es manté la vacunació oberta fins al 31 de gener.

CONSELL DE MINISTRES

30 empreses grans no compten actualment amb un pla d'igualtat

Només el 50% presenta indicadors de bretxa salarial

EL PERIÒDIC
ESCALDES - ENGORDANY

Al voltant de trenta empreses no han presentat els plans d'igualtat que exigeix la normativa del Govern per a les empreses amb més de 50 treballadors. A més, un 50% de les empreses del país, independentment de la seva dimensió, no han entregat els indicadors salarials sobre la bretxa entre homes i dones. Així ho va confirmar aquest dimecres el portaveu del Govern, Guillem Casal, en la roda de premsa posterior al Consell de Ministres. Segons Casal, una vegada es rebi tota la documentació pendent, l'administració analitzarà cas per cas i investigará les raons per les quals les empreses no han complert amb l'obligació legal. Quan finalitzi aquest procés, s'iniciaran els procediments sancionadors pertinents per als negocis que hagin incomplert. Les multes podrien arribar a superar els 3.000 euros en el cas dels plans d'igualtat.

D'entre les empreses amb més



GUILLEM CASAL
MINISTRE PORTAVEU

«Si les empreses estan per sobre dels 50 treballadors i no han presentat els plans, s'iniciarà el procediment escaient per a les sancions»

El Govern adverteix sancions de més de 3.000 euros a les empreses que incompleixin la normativa en matèria d'igualtat.

de 50 treballadors, 77 de les 100 obligades han presentat els plans d'igualtat dins el termini fixat, que finalitzava el 31 de desembre de 2024. L'administració ja està analitzant els documents entregats i també farà les comprovacions necessàries per a aquelles empreses que no han presentat els seus plans. En alguns casos, s'ha detectat que empreses regis-

trades amb més de 50 treballadors a la CASS no compleixen realment aquest requisit perquè els seus empleats no treballen a jornada completa o tenen contractes puntuals. «Si les empreses estan per sobre dels 50 treballadors i no han presentat els plans, s'iniciarà el procediment escaient per verificar si s'ha incomplert la normativa i, si cal, s'aplicarà el

règim sancionador», va declarar Casal. Pel que fa als indicadors de bretxa salarial, només 2.500 empreses de les 5.000 registrades al país han entregat la documentació requerida, és a dir, el 50%. Encara no es disposa de dades concrets sobre la diferència salarial entre homes i dones, ja que els informes es van presentar fa només una setmana. ●

EL PERIÒDIC



El Govern destaca la forta demanda.

Les places per als cursos de català s'esgoten en 24 hores

EL PERIÒDIC
ESCALDES - ENGORDANY

Les 43 places per als cursos gratuïts i presencials d'aprenentatge i perfeccionament del català oferts pel Govern s'han exhaurit en menys de 24 hores des de l'obertura del període d'inscripció aquest dimecres. Aquesta ràpida ocupació reflecteix l'eleva-

da demanda i l'interès de la ciutadania per aprendre la llengua oficial. Davant aquesta situació, el ministre portaveu, Guillem Casal, va destacar que l'Executiu posa a disposició altres mecanismes per facilitar l'aprenentatge del català. «A més dels cursos presencials, hi ha disponibles cursos telemàtics que permeten que ningú quedi al marge o desatès en el

procés d'aprenentatge de la llengua», va afirmar Casal, qui va recordar que, des de l'aprovació de la llei del català, l'oferta de cursos presencials ha esgotat les places disponibles, la qual cosa demostra la implicació de la ciutadania en voler aprendre la llengua. «És una bona notícia perquè reflecteix tant la implicació com la integració de la població en l'ús del català». Per a aquells que no han pogut accedir als cursos presencials, es recomana explorar les opcions de formació en línia i altres recursos disponibles. ●



ESPECIAL MENÚ D'HIVERN



Escudella de la iaia

Botifarra amb mongetes

o patates



Crema catalana

Copa de vi



Gerra d'aigua



Cafè o tallat



**PREU
ESPECIAL
15€**

**RESERVES AL
+376 850 068**

JUSTÍCIA

El TC estudiarà si la Batllia ha actuat correctament en el cas de TheGrefg

La padrina denuncia la falta d'execució judicial per refer els tancaments de l'habitatge remodelat



EL PERIÒDIC

La padrina denuncia la falta d'execució judicial per refer els tancaments de l'habitatge remodelat.

EL PERIÒDIC
ESCALDES - ENGORDANY

El Tribunal Constitucional ha admès a tràmit un recurs d'empara presentat per la veïna del carrer de l'Obac d'Escaldes-Engordany, en relació amb la reforma d'un immoble que integra dos pisos en un únic habitatge. Aquestes obres estan vinculades

al conegut influencer espanyol TheGrefg, propietari de l'immoble en qüestió.

El recurs d'empara es basa en la presumpta inactivitat de la jurisdicció ordinària en l'execució d'una sentència prèvia que ordenava refer els tancaments de l'habitatge per adequar-los a la normativa urbanística i arquitectònica. Segons l'autè publicat

El recurs d'empara es basa en la presumpta inactivitat en l'execució de refer els tancaments del pis

aquest dimecres al BOPA, el Tribunal Constitucional analitzarà si aquesta inactivitat vulnera els drets de la recurrent a un procés degut i a un judici de durada raonable, garantits per l'article 10 de la Constitució.

El cas es remunta a les obres de remodelació efectuades a l'edifici número 1 del carrer de l'Obac, on dos pisos van ser unificats en un únic habitatge. Aquesta actu-

El cas es remunta a les obres efectuades a un edifici del carrer de l'Obac, on dos pisos van ser unificats en un

ció va ser denunciada per la veïna, qui va al·legar que la reforma incomplia les normatives vigents. Els tribunals van donar-li la raó i van ordenar modificar els tancaments per adequar l'obra a la legalitat. No obstant això, l'implicada argumenta que la resolució judicial no ha estat executada, motiu pel qual ha decidit acudir al Tribunal Constitucional. ●

EL PERIÒDIC

ADJUDICACIÓ OFICIAL

Sindicatura confirma que l'arquitecte Enric Dilmé dirigirà la rehabilitació de la Casa de la Vall



EL PERIÒDIC
ESCALDES - ENGORDANY

La Sindicatura ha adjudicat a l'arquitecte Enric Dilmé, de l'empresa Arnitx SL, la responsabilitat de redactar el projecte i dirigir les obres de rehabilitació i adequació de la Casa de

la Vall. L'acord, aprovat el 30 de desembre de 2024, es detalla en un edicte publicat aquest dimecres al Butlletí Oficial del Principat d'Andorra (BOPA). Els honoraris de l'arquitecte representen el 10% del pressupost assignat al projecte, calculat en 1,2 milions d'euros. Així, Dilmé

percebrà un total de 120.000 euros: 78.000 euros per la redacció del projecte i 42.000 euros per la direcció de l'obra. El termini establert per completar la redacció del projecte és de 16 setmanes, mentre que la finalització de les obres està prevista ja per a l'any 2026. ●

Percebrà 120.000 euros per la redacció.

CREACIÓ OFICIAL

Casadevall liderarà la comissió d'estudi per un creixement sostenible

Les reunions inclouran compareixences amb actors implicats

EL PERIÒDIC
ESCALDES - ENGORDANY

El síndic general, Carles Enseñat, juntament amb el secretari general del Consell General, Josep Hinojosa, va oficialitzar aquest dimecres la creació de la Comissió d'estudi per assegurar un creixement urbanístic sostenible. L'objectiu principal de la comissió és analitzar i proposar accions i mesures tècniques d'ordenació del territori i urbanisme que permetin un desenvolupament sostenible. Segons el mandat establert, es tracta de trobar solucions reals que responguin a les necessitats de la ciutadania, preservant alhora l'entorn i els recursos naturals del país, tant a



Les reunions inclouran compareixences d'associacions, col·legis professionals i institucions.

curt com a llarg termini.

En la sessió inaugural, es va designar Jordi Casadevall, del grup parlamentari de Concòrdia, com a president de la comissió, amb Gemma Riba, del grup parlamentari Demòcrata, exercint de vicepresidenta. La comissió ha definit un calendari

de treball que inclou un seguit de compareixences públiques. Inicialment, es convidarà a associacions i col·legis professionals perquè exposin les seves propostes en matèria d'ordenació del territori i urbanisme. Posteriorment, es convocaran institucions del país per ampliar el debat

amb una perspectiva institucional i tècnica. Aquest procés participatiu té com a objectiu recollir visions diverses i consensuar les millors mesures per un crei-

Segons es va estipular, la comissió haurà de presentar les seves conclusions abans del 4 de juny de 2025

xement urbanístic equilibrat i sostenible.

La comissió haurà de presentar les seves conclusions abans del 4 de juny de 2025, segons estipula la proposta de creació. Aquest termini marca un horitzó per concretar les accions necessàries que permetin avançar cap a un model de desenvolupament que respongui a les necessitats presents i futures d'Andorra. ●

PREGUNTA PARLAMENTÀRIA

El PS qüestiona les incoherències del Govern i Andorra Turisme sobre el model turístic actual

EL PERIÒDIC
ESCALDES - ENGORDANY

El conseller general del grup parlamentari Socialdemòcrata (PS), Pere Baró, ha presentat una pregunta oral al Govern sobre les discrepàncies en el model turístic que es promou al país. La qüestió es formularà durant la sessió del Consell General prevista per al dijous 16 de gener, on l'Executiu haurà de donar resposta.

Baró posarà sobre la taula les aparentes contradiccions entre la política turística del Govern i la línia d'actuació d'Andorra Turisme. Segons el conseller socialdemòcrata, mentre que l'Executiu declara apostar per un model de turisme sostenible, Andorra Turisme sembla enfocar els seus esforços en esdeveniments massius, una estratègia que contradiu aquest principi. ●



El conseller general del grup parlamentari Socialdemòcrata (PS), Pere Baró.

PROMOCIONS PEL SERVEI PÚBLIC

Encamp acull la preparació dels alumnes de Policia de la 59a promoció

L'alberg de la Baronia torna a reunir, per cinquè any consecutiu, el seu talent i perseverança



La salutació d'aquest migdia dels cònsols d'Encamp als alumnes de la 59a promoció de la Policia.

EL PERIÒDIC
ESCALDES-ENGORDANY

El director de la Policia, Bruno Lasne, va obrir oficialment aquest dimecres al migdia la formació d'una nova promoció de futurs agents. Es tracta de la número 59 i està conformada per nou alumnes, dels quals vuit són homes i una dona. Val a dir que l'acte d'obertura del curs ha tingut lloc a l'alberg de la Baronia d'Encamp, indret on els membres d'aquesta nova promoció resideixen des de dilluns en règim d'internat. De manera que s'hi estaran durant un mes durant el qual començaran a treballar la cohesió de grup i la disciplina, al mateix temps que

s'iniciaran en qüestions més tècniques.

Durant aquest inici oficial del curs, al qual també hi van assistir el director adjunt Antoni Rodríguez, com també altres comandaments policials, va comptar amb la presència dels cònsols de la parròquia, Laura Mas i Xavier Fernández, els quals, com és habitual, es van interessar per conèixer com es desenvolupa l'estada dels alumnes en les instal·lacions comunals. En el discurs de benvinguda als aspirants, el director del cos va remarcar els valors que han de guiar la professió de Policia, com ara l'honestat, la humilitat, el respecte, la integritat, el sacrifici i la vocació de servei públic.

“

Laura Mas

CÒNSOL MAJOR D'ENCAMP

«La seguretat és un dels valors més preuats del país [...] S'ha de continuar mantenint aquest nivell tan elevat»

En un altre ordre, va demanar als alumnes «dedicació plena» durant tota la formació, un període en què adquiriran coneixements que posteriorment hauran de posar en pràctica «amb una gran exigència professional» al servei de la ciutadania. Altrament, Lasne els va recordar que formar part d'aquesta institució «implica un compromís amb l'ètica i la professionalitat» que han de tenir molt present en aquest camí que inicien.

En la seva allocució, el director de la Policia també va voler traslladar un agraïment molt sincer als cònsols encampadans «per la seva inestimable col·laboració i les facilitats que ofereixen», cedint d'aquesta forma al cos, per cinquè any consecutiu, l'alberg de la Baronia, una instal·lació de la qual va dir «és un indret privilegiat» que permet desenvolupar la formació «en condicions immillorables».

Durant la seva intervenció, la cònsol major d'Encamp, Laura Mas, va posar en relleu que «la seguretat és un dels valors més preuats del país» i va agrair així que es continuï treballant per «mantenir-ne un nivell tan elevat». En aquest aspecte, Mas va refermar la col·laboració permanent del Comú d'Encamp amb la Policia per tal de contribuir en la formació dels futurs agents, a qui va encoratjar a viure la professió «des de la vocació de servei públic». Cal remarcar que la formació inicial dels alumnes agents tindrà una durada màxima de nou mesos en què es treballaran totes les matèries i àrees relacionades amb qualsevol mena d'intervenció policial. Un cop superada, s'incorporaran al cos en període de prova durant un any abans del seu nomenament definitiu. ●



MICHELIN 2025

ACTIVITATS CULTURALS

FEDA Cultura tanca un 2024 de rècord amb més de 10.000 visitants

L'entitat preveu renovar enguany el Museu de l'Electricitat

EL PERIÒDIC
ESCALDES-ENGORDANY

FEDA Cultura, la branca cultural de FEDA, ha tancat un 2024 de rècord, superant els 10.000 visitants entre les diferents activitats que organitza. Concretament, entre les persones que han visitat el MW Museu de l'Electricitat, el Camí hidroelèctric d'Engolasters, i altres activitats que s'han realitzat, s'ha assolit la xifra de 10.404 assistents, la qual cosa suposa un increment de gairebé un 36% respecte al 2023.

Sobre aquestes dades, la coordinadora del MW Museu de l'Electricitat, Fran Alcázar, ha manifestat que «des del 2009, l'equip del museu ha dedicat els seus esforços a donar a conèixer una part de la història d'Andorra, a explicar com generem electricitat d'origen renovable i a transmetre la importància de cuidar el nostre planeta, arribant a un total de 85.500 persones». Alcázar ha remarcat que «el creixement constant demostra que la proposta de FEDA Cultura, centrada en la sostenibilitat i l'educació, connecta amb públics diversos».

Entrant al detall, cal destacar que tant el MW Museu de l'Electricitat com el Camí hidroelèctric d'Engolasters han registrat les millors dades de sempre, rebent un total de 6.435 i 2.377 visitants respectivament, mentre que 1.592 persones han participat en les activitats dutes a terme a altres espais, que van des dels centres escolars a fires, com la Se-



Increment de visitants a les activitats de FEDA Cultura.



Fran Alcázar

COORDINADORA DEL MUSEU

«S'ha demostrat que la proposta, centrada en la sostenibilitat i l'educació, connecta amb públics diversos»

renalla o Enfira't, o una activitat familiar a l'Illa Carlemany. Una altra dada remarcable és el creixement dels tallers i visites amb el públic escolar, que el 2024 han tingut un total de 3.600 assistents en les diferents activitats. L'espectre d'activitats organitzades per FEDA Cultura es completa amb tallers familiars, visites guiades a les exposicions temporals com 'La Sisena Extinció' d'Alain Ernoult, la programació de les Nits d'Estiu i l'acolliment de diversos actes institucionals.

Així doncs, i amb dades de

rècord, s'afronta la renovació del MW Museu de l'Electricitat per aquest 2025. «Amb la pròxima reforma, volem consolidar el museu com a punt de trobada per a la comunitat, fomentant l'intercanvi d'idees i oferint experiències enriquidores», ha dit Alcázar.

Actualment, i fins a l'inici de les obres, el MW Museu de l'Electricitat exposa les obres seleccionades d'Una mirada sostenible, el concurs fotogràfic de FEDA Cultura, que enguany també va assolir el rècord de participants amb una vuitantena de fotògrafs. ●



La seva Agència Immobiliària líder a Andorra.

La nostra experiència ens avala,
agents immobiliaris des de 1988.

www.laportella.ad

(+376) 353 424

(+376) 747 747

laportella@andorra.ad

Casa Nova Olivet 10 - Ordino

C. Ciutat de Pubilla de la Sardana (Encamp)

261,39 m2 d'habitatge
121,74 m2 de pk (garatge tancat)
125,01 m2 de jardí + terrassa a l'àtic
3 hab / 2 banys i un aseó
Cuina oberta
Sol i vistes
A 2 min a peu del telefèric que puja a pistes

Preu: A CONSULTAR



diversos

ALPINA
immobiliària
T. 00376 825428

Gestió de lloguers, compra i venda de finques
Administració de comunitats de propietaris
Consulti'ns sense cap compromís,
també pot contactar-nos
mitjançant la nostra pàgina web
www.alpinaimmobiliaria.com



Magnífiques cases de pedra completament restaurades i rehabilitades a Tolóriu-Cerdanya

Conjunt de tres cases de pedra amb estil modern i amb un elegant jardí privat. Una d'aquestes cases és individual i les altres dues adossades.
Superfície (m2) 440
Habitacions 9
Banys 7
Preu: 950.000 €



Pis a Escaldes-Engordany

Pis de 52 m2 . Consta d'una cuina americana, saló-menjador, una habitació doble, un bany complet amb banyera, d'una plaça d'aparcament i un traster.
Habitacions 1
Banys 1
Preu: 200.000 €

INSTAL-FRED

Cuinem...?

Últim en tecnologia. Treballa de manera més rentable al mateix temps que augmenta la qualitat i incrementa els seus beneficis.

- Combinació de calor i vapor en un sol equip
- Menjar molt més sa, ideal per a una nutrició saludable
- Els aliments es cuinen delicadament
- Es conserven lles propietats dels aliments



INSTAL-FRED

Av. Fiter i Rossell 107, AD700 Escaldes-Engordany (Principat d'Andorra)
☎ (376) 864 667 ☎ (376) 327 868 ✉ instal-fred@andorra.ad

EMPRESA ESPORTIVA DEL PRINCIPAT BUSCA

PROFESSIONAL ADMINISTRATIU

QUÈ BUSQUEM?

- Experiència prèvia
- Treball en equip i relacions professionals
- capacitat d'organització i atenció al detall
- Actitud proactiva, orientació a resultats
- Habilitats comunicatives en català i anglès

ENVIA'NS EL TEU CV

info@cerquedainternacional.com

Àrea Laboral

C. les Canals, 13
AD500 Andorra la Vella

QUÈ OFERIM?

- Incorporació immediata a una entitat amb un ambient de treball jove i dinàmic
- Oportunitats de formació continuada i creixement professional dins del sector esportiu.



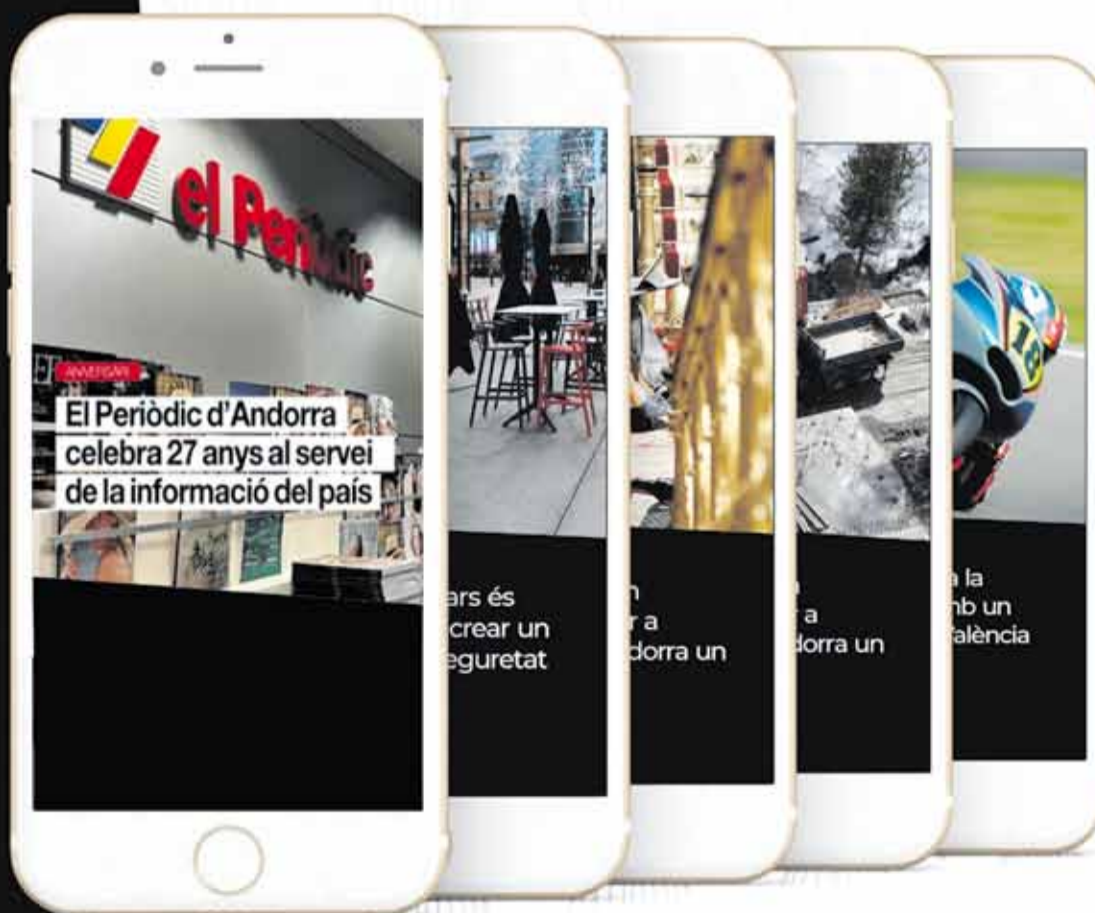
CERQUEDA
Internacional
Serveis



Segueix tota l'actualitat als **STORIES**

Els titulars més destacats de cada dia als nostres *stories* d'Instagram

[elperiodic.ad](https://www.instagram.com/elperiodic.ad)



FEINA



Nou restaurant Gastronòmic a Escaldes-Engordany.

Cerquem **cuiners,**
cambrers i rentaplats.

Enviar cv a hola@becrestaurant.com



El Periòdic
cerca

Redactor/a

Envia'ns el teu CV a
rrhh@elperiodic.ad

**Si ho veus,
estàs venut!**

Anuncia't a El Periòdic
i **fes-te veure** amb més
de 15.000 lectors diaris.



**AQUEST
PODRIA
SER EL
TEU
NEGOCI**

Esports

ESQUÍ ALPÍ - TEMPORADA 24/25

La Copa d'Europa d'esquí a Soldeu durà el segell de quatre andorrans

L'esdeveniment tindrà lloc entre els dies 4 i 5 a la pista Avet i hi participaran Rius, Gabriel i Cornella

PARIS MAMEGHANI
CANILLO

El Mont Magic de Canillo va tornar a acollir ahir la presentació oficial del que serà una vibrant Copa d'Europa masculina d'esquí alpí 2025, la qual es disputarà a la pista Avet de Soldeu entre els dies 3 i 4 de febrer. D'aquesta manera, des del Comitè organitzador de l'esdeveniment i des de l'Àrea de Negoci de Creand com a patrocinador principal, van remarcar que el programa de la cita comptarà amb dos dies de competició en la modalitat d'eslàlom gegant, i amb l'avantatge que per a l'equip andorrà, pel fet de disputar el circuit al Principat, podrà gaudir de quatre participants, els quals aviat s'acabaran de concretar per part de la Federació Andorra d'Esquí. També es va precisar que hi participaran un centenar d'esquiadors de 22 països diferents.

«Tenim a tres d'ells confirmats. El primer és el Bartumeu Gabriel, el segon l'Àlex Rius i el tercer el Xavier Cornella, ja que són els tres candidats que hem prioritzat per afrontar aquest tipus de prova. Tanmateix, tenim a altres joves esportistes a la recambra com l'Albert Calvo, l'Èric Ebri, el Marc Fernández o el Pirmin Estruga, que durant aquest mes de gener continuaran demostrant el seu nivell en les competicions en les quals estan participant. Ens fixem molt en el seu comportament en cursa, sobretot en les FIS,



L'acte de presentació oficial de la competició ahir amb la presència del ministre Jordi Torres.



JORDI ALCOBÉ

CÒNSOL MAJOR DE CANILLO

«El nostre caràcter hospitalari amb els visitants en els darrers 80 anys ha estat sempre. Aquesta cursa és un gran escenari per exhibir el talent d'Andorra»

ROGER VIDOSA

DIRECTOR ESPORTIU DEL COS TÈCNIC DE LA FAE

«Hem seleccionat als tres esquiadors amb millors qualitats per afrontar aquesta cursa. El quart serà una decisió tècnica i ho comunicarem en breus»

a partir d'allà una decisió tècnica ho avalarà», va assegurar als mitjans el director esportiu del cos tècnic de l'equip masculí de la FAE, Roger Vidosa. Aquest mateix també va exposar que «en ser una cursa a casa i que coneixem de primera mà», confia que algun dels seus participants «pugui recaure entre els 30 primers».

Val a dir que l'acte de presentació va comptar amb l'encapçalament del cònsol canillenc, Jordi Alcobé, qui va tenir l'honor de dirigir la taula a on també es va assentar el ministre de Turisme i Comerç, Jordi Torres, a banda dels mateixos organitzadors de la competició. «És una fita important perquè aquesta Copa d'Europa és complementària a les copes del món que vindran seguidament i que realça als nostres esportistes en el marc internacional», va destacar un Alcobé que va entronitzar al país com «un escenari brillant d'acollida pels visitants des de fa 80 anys». Tot seguit, va ser el torn del titular de la cartera turística, qui va voler afegir que la «decepció de l'any anterior pel fet de no haver entrat com a candidats per acollir l'esdeveniment més important del món ens ha de portar a gaudir al màxim d'aquesta cita».

En darrer lloc, va ser el director general del grup SETAP365, David Hidalgo, qui va prendre la paraula per sostenir que «preparar aquesta copa d'Europa és albergar una cita de primer nivell, tant tècnica-ment com esportivament». ●

PRIMERA FEDERACIÓ - JORNADA 19

@FCANDORRA



L'entrenador del combinat del Principat, Ferran Costa, dirigint als seus en un dels darrers entrenaments a Olot la setmana passada.

L'FC Andorra prepara amb els deures fets el duel directe davant l'Arenteiro

Costa ressalta així la feina d'anàlisi tàctica en els dies de descans

ARENTEIRO 20.30 h.
FC ANDORRA Est. de Espiñedo

EL PERIÒDIC
ESCALDES - ENGDANY

L'FC Andorra reprèn la competició aquest divendres a les 20.30 hores al camp de l'Arenteiro, en un duel que promet ser intens i exigent per als d'Andorra la Vella. L'entrenador tricolor, Ferran Costa, va valorar ahir en sala de premsa el retorn després de la pausa, destacant l'esforç i la preparació durant aquests dies per afrontar el desafiament.

Costa va posar en relleu en primer lloc la feina feta per l'equip durant les últimes setmanes. «Hem tornat amb molt de treball. La setmana passada vam passar tres dies a Olot, on vam fer dues sessions diàries, treballant molt el vídeo per analitzar el primer tram de competició», va explicar. Segons Costa, aquest treball va servir per identificar aspectes a millorar i consolidar altres punts forts de l'equip.

L'entrenador català també va recalcar la dificultat d'aquesta setmana curta, marcada pel llarg desplaçament a Galícia: «Hi ha moltes ganes de tornar a competir i de fer un molt bon partit fora de casa. És cert que hem de millorar les nostres prestacions en les sortides i aquest és un bon moment per demostrar-ho». Pel que fa al rival, Costa va elogiar



Ferran Costa

TÈCNIC DE L'FC ANDORRA

«Aquest desplaçament a Galícia és realment dur. L'Arenteiro juga amb un fútbol molt clar i també molt ric en l'àmbit tàctic»

la qualitat de l'Arenteiro. «És un equip que juga un fútbol de molt nivell, molt ric tàcticament i amb jugadors diferencials. La seva proposta és molt clara, i penso que serà un partit amb una exigència altíssima per començar el 2025», va destacar.

Altrament, el mànager també va assenyalar la complexitat que presenten els partits immediatament després d'una pausa competitiva, afegint-hi l'impacte del llarg viatge: «Els partits després de les aturades tenen certa complexitat per la inactivitat i perquè cada jugador necessita un temps diferent per recuperar el seu millor nivell. Per aquest motiu, hem d'estar molt alerta i activar-nos ràpid». Finalment, va elogiar als seus assumint que son «el segon millor equip local de tota la categoria, però a fora, cal reforçar-nos». ●

CURS 2024/25 - ESQUÍ ALPÍ

Rius es queda a 50 dècimes d'una primera plaça a la cursa de Val Palot

L'andorrà ratifica el seu gran estat de forma amb una exhibició

EL PERIÒDIC
ESCALDES - ENGORDANY

L'esquiador del Principat, Àlex Rius, va assolir ahir un meritable nou podi per a l'equip nacional masculí en quedar a la segona posició a l'eslàlom FIS de Val Palot. De manera que l'esportista andorrà va acabar amb un cronòmetre exacte d'1 minut i 23 segons, finalitzant a tan sols 0,58 segons del guanyador, l'italià Federico Liberatore (1.22.42). Va completar el podi el també italià Federico Fontana, amb un tercer lloc a 1 minut i 29 del primer. Rius va comptabilitzar així 30,31 punts, a prop dels seus 27 actuals.

D'altra banda, cal destacar que Rius havia aconseguit en aquest circuit el millor temps a la primera mànega amb 40,42 segons, mentre que a la segona, va fer el cinquè temps. Per la seva part, Pirmin Estruga va finalitzar en novè



El podi aconseguit ahir per Àlex Rius en el circuit de Val Palot, registrant 1 minut i 23 segons.

lloc, amb més de 3 minuts i 56 segons, mentre que Xavier Cornella no va poder completar la primera mànega a caure durant la baixada. Per la seva part, Fred Beauviel, responsable de l'equip

nacional de tècnica va fer una valoració assegurant que ha sigut «un bon dia», però que «busquem més perquè sabem que estem per guanyar curses FIS amb l'Àlex». Va continuar asseverant

que a la primera mànega va fer el primer temps i a la segona «s'havia fet malbé la pista», però que aquest factor també implicava «les mateixes condicions per a Liberatore». Beauviel va titllar així les dues curses italianes de Val Palot i de Bormio com «dos dies positius» i amb les que es «continuarà lluitant per resultats».

ELS PREMIS TÚNEL D'ENVALIRA RECONEXEN A 20 ESPORTISTES // Ahir també va tenir lloc a l'Hotel Màgic d'Andorra la Vella el lliurament dels guardons Túnel d'Envalira en què es premien amb dies d'esquí als joves esquiadors dels grups EEBE que han obtingut els millors resultats durant la temporada passada. Així, enguany s'ha premiat a 20 atletes. En U14 femenina Júlia Capdevila (SEC) ha obtingut 17 dies d'esquí, mentre que Vicky Gallerani (SEC) n'ha assolit 13 i Paula Ledesma (EOA) nou, entre d'altres. En l'apartat masculí, Marc de Visa (ECA) en suma nou dies, mentre que tindran cinc dies Guillem Rous (ECAP) i Thomas Breitfuss (PCGR). En U16, en noies suma tres dies Ainhoa Piccino (SEC).

REFORMA DE LA PISTA

Renovada l'homologació de la pista d'atletisme del Comunal

EL PERIÒDIC
ESCALDES - ENGORDANY

El Comú d'Andorra la Vella ha ampliat el contracte inicial per a la reparació de la pista d'atletisme de l'Estadi Comunal Joan Samarra Vila a causa del canvi de la corda que marca el límit interior de la pista, una referència necessària per mesurar les distàncies oficials en les curses, i del repintat del marcatge dels carrils. Segons

es publicava ahir al BOPA aquests treballs, «no previstos inicialment però imprescindibles per renovar l'homologació de la pista», tenen un cost addicional de 12.450 euros, els quals s'afegeixen als 118.284 euros destinats a les obres de millora de la instal·lació. Val a dir que al maig la corporació comunal va adjudicar a l'empresa Sportan SL la reforma de la pista per col·locar una capa de dos mil·límetres sobre el tartan. ●



Una prova esportiva portada a terme a la pista d'atletisme.

COMÚ D'ANDORRA LA VELLA

PREPARACIÓ MOTO2

Bones sensacions de Cardelús als primers entrenaments a Portimao

El pilot andorrà ha tingut que lluitar amb les baixes temperatures i adaptar-se a la Ducati Panigale V2

CARDELÚS RACING TEAM



Cardelús durant una de les corbes del circuit portuguès de Portimao, a on disputa aquesta setmana els primers dies de pretemporada.

EL PERIÒDIC
ESCALDES-ENGORDANY

Xavi Cardelús i l'equip Orelac Verdnatura amb el qual participà en el Campionat del Món de Supersport 2025 han completat aquesta setmana un primer test de pretemporada de dos dies al circuit portuguès de Portimao, el qual acollirà la segona prova de l'any l'últim cap de setmana del mes de març. Val a dir que ha sigut el primer entrenament intensiu després de la primera presa de contacte feta a València el passat desembre amb uns resultats que han estat «força positius».

En aquest sentit, amb unes condicions de pista «no ideals per les baixes temperatures» i també perquè va ploure la nit de dilluns a dimarts, Cardelús ha continuat

“

XAVI CARDELÚS
CORREDOR DE MOTO2

«No eren ideals les condicions de la pista en aquests dos dies a causa de la pluja. Tanmateix, m'he adaptat bé a les exigències del terreny»

«Estic realment satisfet amb la visita a Portimao perquè hem fet tots plegats una feina molt correcta. Aquest crono hauria estat impecable»

adaptant-se i refermant-se a les exigències de pilotatge de la Ducati Panigale V2, vehicle amb el qual competirà enguany, i a on l'ergonomia de la moto i els seus ajustaments bàsics es «començaven a adaptar a les característiques del pilot andorrà», tal com fan saber des del seu equip.

De manera que a la jornada d'aquest passat dimarts, el pilot va marcar 1 minut i 45,3 segons que l'hauria situat al 14è lloc dels primers entrenaments de la prova de 2024 que es va disputar al mes d'agost «amb millors condicions de pista» i tot just ahir va aconseguir un registre d'1 minut i 44,5 segons, el que li hauria atorgat el 9è lloc a la lluita per la pole permetent-li sortir des de la tercera fila de la graella. Finalment, el corredor del Principat va valorar com s'ha vist en aquest primer test: «Estic molt satisfet amb aquesta visita a Portimao perquè crec que tots plegats hem fet un molt bon treball, tant l'equip com jo, en unes condicions que no eren les millors a causa de les baixes temperatures. El meu temps d'1'44.5 m'hauria situat ja al Top 10 de la categoria al Campionat del Món de Supersport, a banda que encara no li trec tot el potencial a la meua Ducati Panigale V2 perquè l'estic coneixent i adaptant-me a ella», va deslligar amb sinceritat.

El pilot de Moto2 va admetre que li falten «força kilòmetres per continuar evolucionant» i que els membres de l'equip Orelac han dut a terme un «molt bon treball en brindar-me una moto que s'adapti bé a les meves característiques quant a ergonomia i posada a punt bàsica», la qual va destacar que s'ha traslladat molt bé sobre la pista. Un bon inici per a Cardelús Racing Team i amb el circuit de Jerez com a següent destí. ●

ALARMING INCREASE IN INFECTIONS

Health confirms a rise in flu cases and the entry into the epidemic phase

The incidence rate doubles in a week, reaching 160 cases per 100,000 inhabitants

EL PERIÒDIC



The incidence rate doubles in a week, reaching 160 cases per 100,000 inhabitants.

EL PERIÒDIC
ESCALDES-ENGORDANY

The Ministry of Health reported this Tuesday a significant increase in flu cases in Andorra, according to the weekly epidemiological report. The incidence rate has doubled compared to the previous week, standing at 160 cases per 100,000 inhabitants, which marks the beginning of the epidemic phase in the country.

During the last week, a total of 29 confirmed cases of flu have

been detected, in contrast to the 13 registered the previous week. This figure reflects an increase that Health attributes to the usual seasonal context, reinforced by the return to activity after the Christmas period and the weather conditions. The most affected groups are children under four years of age and the elderly, who continue to present the greatest vulnerability to this virus.

Regarding acute respiratory infections, which include other viral pathologies in addition to influenza, the rate has incre-

THE FIGURES

29

The total number of influenza cases detected and confirmed by Health in the last week.

47%

Of the 26.5% of positive samples, 47% correspond to cases of influenza type B.

ased from 286 to 332 cases per 100,000 inhabitants. Among the samples analyzed in the laboratory, 26.5% have tested positive for influenza. Of these, 47% correspond to influenza type B, followed by 30% to influenza type A and 23% to other respiratory viruses. Likewise, other pathogens such as respiratory syncytial virus (RSV), rhinovirus and SARS-CoV-2 also continue to circulate, increasing the pressure on the healthcare system.

The Ministry of Health reiterated the importance of vaccination, especially among the most vulnerable groups, as well as the adoption of preventive measures to prevent the spread of the virus. The population is also recommended to exercise extreme caution and consult with medical services in case of symptoms compatible with influenza or other respiratory infections. ●

The ministry reiterates the importance of vaccination, especially among vulnerable groups

ANNUAL BALANCE OF THE THERMAL CENTER

Caldea ends the year with a positive turnover of 22.4 million euros

The iconic thermal leisure center receives visits from around 400,000 customers during the last financial year

EL PERIÒDIC
ESCALDES-ENGORDANY

Caldea, the leading thermal leisure center in Andorra, closed this past year having received the entry of nearly 400,000 customers, which has translated into an income of 22.4 million euros, and at the same time, this represents a growth of 3% compared to 2023. The sales figure has grown, although 17,000 fewer customers have passed through the thermal resort than the previous year due to the closure of the Gran Llacuna from April to July. Otherwise, the company estimates to close the year with a result of 1.5 million and an Ebitda of nearly 5 million euros and thus face 2025 with “some optimism”.

The leisure spa has also reported that the keys to growth have been, on the one hand, “the increase in the average ticket price by 5%”, as well as the increase in the sale of



The Caldea thermal spa area with numerous people bathing in 2024.

THE FIGURES

3%

The thermal spa increases the number of visitors by up to 3% compared to 2023.

5%

The thermal center improves the average ticket sale by 5%.

17.000

Decrease of 17,000 customers at Caldea due to the closure of the Gran Llacuna.

20%

Among complementary services, treatments have grown by around 20%.

complementary services, especially treatments, which have grown by nearly 20%, and the “consolidation of the leadership of the sports club aimed at residents of the country”. On the other hand, the opening of the new Gran Llacuna in August and the offer of “unforgettable experiences that go beyond bathing in thermal waters”, such as shows with international-level acrobats and the ‘Champagne Sessions’ of the adult spa, have contributed to the positive balance.

Given the results obtained, Caldea confirms the solidity of its new project and begins 2025 by focusing on the «second phase of the company’s transformation project», which will include the renovation of the external lagoon into a true high-mountain lake, as well as the start of construction work on the hotel with the replacement of the glass roof of the Tower scheduled for mid-February. ●

Your leading real estate agency in Andorra.

Our experience guarantees results, realtors since 1988.



 (+376) 353 424 / (+376) 379 769

 (+376) 747 747

 laportella@andorra.ad

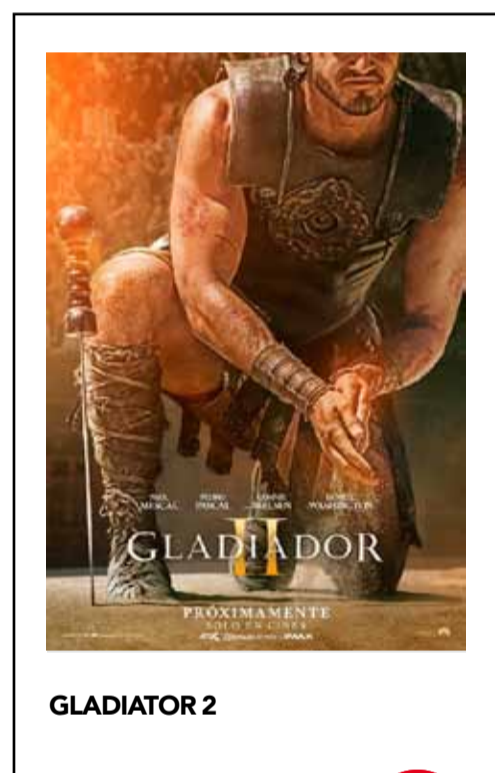
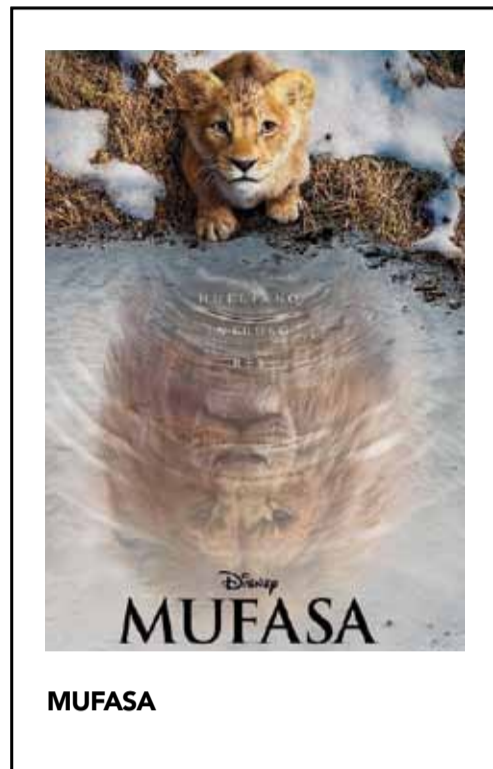
 Casa Nova Olivet 10 - Ordino

 www.laportella.ad



CARTELLERA DE CINEMA

ESTRENA REPOSICIÓ



EL TEMPS

Previsió

Assolellat Núvols Variable Tapat Pluja Xàfecs Tempesta Neu Vent

Avui

TEMPERATURA
1/13°

Demà

TEMPERATURA
4/15°

Visita'ns a: www.astvandorra.com • ASTV-Andorra
C/ del Pedral, 17 Edifici Les Arribes 2on pis Porta 224
AD200 ENCAMP - Principat d'Andorra
TEL. (+376) 334 773 • astvandorra@hotmail.com

Subscriu-te al nostre butlletí per rebre les últimes notícies cada matí al teu correu electrònic

PROGRAMACIÓ TV



13.45 Informatiu migdia

- 07:00 Club Piolet
- 08:00 Avui serà un bon dia, amb Gabriel Fernández
- 12:00 Mou-te
- 12:20 InfoNeu
- 12:55 Memòries d'arxiu: Encara me'n recordo, amb Alfred Llahí: El naixement de les pistes d'esquí
- 13:40 Horitzons
- 13:45 Informatiu migdia
- 14:15 Consell General
- 14:30 La Clau, amb David Domingo
- 15:00 La Companyia, amb Xavier Albert
- 16:00 Informatiu migdia
- 17:00 El Trànsit
- 17:30 Club Piolet
- 18:30 Informatiu France 24
- 19:00 Mou-te
- 19:20 El Trànsit
- 19:55 El café de l'Avui serà un bon dia, amb Gabriel Fernández
- 20:40 Horitzons
- 20:45 Informatiu vespre
- 21:15 Memòria d'un país, amb Josep Puigbó: Joan Burgués
- 22:05 La Clau, amb David Domingo
- 22:45 El café de l'Avui serà un bon dia, amb Gabriel Fernández
- 23:30 Informatiu vespre
- 01:00 Area Andorra Difusió

SUDOKU

FÀCIL

	5	1	3	8		9		
	4				5			6
	8		9			5		
2				1				3
1			6		8	2	5	
		6			9	4	7	
9						6		
4						7		
	7	8	9	6	3		2	

Solucions:

2	5	8	9	6	3	1	4	7
4	8	1	3	5	2	6	7	9
8	3	6	2	7	4	5	9	1
1	9	4	7	3	8	2	6	5
9	6	5	4	2	1	3	7	8
4	7	3	1	8	9	6	5	2
2	1	7	8	9	6	3	4	5
3	2	9	5	4	1	8	7	6
5	4	6	2	7	3	1	9	8
8	3	1	6	5	2	4	7	9
7	9	4	7	3	8	2	6	5
6	5	2	1	3	4	9	8	7
9	8	7	5	4	3	2	1	6

Fàcil:

NORMAL

		4		3				
2						4	6	7
			6	2			3	9
		6	7	5				
						7	8	
	3	1	6					
		2		6	8		7	
	4		2	7				8
8	7	5		4	3			

Normal:

DIFÍCIL

	5					6		3
		2	9				5	
7				2			4	
			6	5				1
	2		3					
3			7	4				
8								
								4
9	5		8		2	6		

Difícil:

FM

- 88.1 Cadena Dial Andorra
- 89.0 R7P
- 89.5 Pròxima FM Andorra
- 91.4 RNA
- 92.1 SER Catalunya Andorra
- 92.6 Els40 Classic Andorra
- 93.3 Ràdio Valira (Punto ràdio)
- 93.8 Flaix FM
- 94.2 RNA
- 96.0 Andorra 1
- 98.1 Ràdio Valira (Onda Cero)
- 100.6 NRJ
- 101.5 AD Ràdio
- 101.8 France Inter
- 102.3 Ràdio Ser P. d'Andorra
- 102.6 France Musique
- 103.3 Els40 Andorra
- 104.0 France Culture
- 104.6 Catalunya Ràdio
- 106.0 Ràdio 4
- 106.8 Ràdio 1
- 107.2 Ràdio Seu
- 107.5 Ràdio Principat
- 107.9 Ràdio 3

Transports

ANDBUS (803 789)

ANDORRA	BARCELONA	BARCELONA	BARCELONA
Estació	Av. Diagonal	Aeroport T2	Aeroport T1
04:00h	07:00h	07:15h	07:30h
06:00h	09:00h	09:15h	09:30h
08:00h	11:00h	11:15h	11:30h
10:00h	13:00h	13:15h	13:30h
12:00h	15:00h	15:15h	15:30h
14:00h	17:00h	17:15h	17:30h
16:00h	19:00h	19:15h	19:30h
18:00h	21:00h	21:15h	21:30h

ANDORRA	PAS DE LA CASA	TOULOUSE	TOULOUSE
Estació	Bus Stop	Aeroport	Estació
05:00h	05:45h	08:30h	08:45h
10:00h	10:45h	13:30h	13:45h
15:00h	15:45h	18:30h	18:45h

ANDORRA	LLEIDA
Estació	Estació AVE
06:15h	08:45h
08:15h	10:45h
10:00h	12:30h
12:15h	14:45h
14:00h	16:30h
16:15h	18:45h

BARCELONA	BARCELONA	BARCELONA	ANDORRA
Aeroport T1	Aeroport T2	Av. Diagonal	Estació
08:45h	09:00h	09:15h	12:00h
10:45h	11:00h	11:15h	14:00h
12:45h	13:00h	13:15h	16:00h
14:45h	15:00h	15:15h	18:00h
16:45h	17:00h	17:15h	20:00h
18:45h	19:00h	19:15h	22:00h
20:45h	21:00h	21:15h	00:00h
22:45h	23:00h	23:15h	02:00h

TOULOUSE	TOULOUSE	PAS DE LA CASA	ANDORRA
Estació	Aeroport	Bus Stop	Estació
11:00h	11:30h	14:25h	15:00h
15:00h	15:30h	18:25h	19:00h
20:00h	20:30h	23:25h	00:00h

LLEIDA	ANDORRA
Estació AVE	Estació
09:45h	12:00h
11:45h	14:00h
13:45h	16:00h
15:45h	18:00h
17:45h	20:00h
19:45h	22:00h

ALSINA GRAELLS (827 397)

Andorra-Barcelona: 6/6.45/10.30/15/17/19.15
 Barcelona-Andorra: 6.15/6.30/7.30/10.30/13/15/17/19

Andorra-Lleida: 8.15/16.15
 Lleida-Andorra: 9.30 diumenge / 11.30 de dilluns a divendres / 16 de dilluns a diumenge

CAMINO BUS LAZARA (865 500)

Andorra-Galicia-Portugal: dc / dj / dg: 15.30
 Portugal-Galicia-Andorra: dm / dj / dv: 15.30

HISPANO IGUALADINA (902 447 726)

Andorra-Reus: 17.00. Servei diari
 Reus-Andorra: 7.40. Servei diari

HISPANO ANDORRANA (807 000)

Escaldes-La Seu: de 8 a 21. Cada hora
 La Seu-Escaldes: de 7 a 20. Cada hora
 Dg: Escaldes-Engordany-La Seu d'Urgell: 8.15/10.30/13/17/19.15
 La Seu d'Urgell-Escaldes-Engordany: 7.45/9.10/12/16/18.30

Estació d'autocars-l'Ospitalet: 5.45/17
 L'Ospitalet-Estació d'autocars: 7.35/19.45
 Estació d'autocars-Costa Daurada: 8.00
 Costa Daurada-Estació d'autocars: 17.30 (dl a div)

MONTMANTELL (807 444)

Andorra-Lleida: 6/8/11.30/15.30/18
 Lleida-Andorra: 10.15/14/16/20i22

DIRECT BUS-NADAL JULIÀ (805 151)

Andorra-Barcelona aeroport: 6.15/8.15/11.15/13.15/15.15/18.15/20.15/22.15
 Barcelona aeroport (Terminal 1 planta 0)-Andorra: 7.30/11.00/13.00/15.00/17.30/20.00/23.00
 Barcelona aeroport (Terminal 2 Mural Miró)-Andorra: 7.45/11.15/13.15/15.15/17.45/20.15/23.15
 Barcelona Sants (estació de ferrocarril)-Andorra: 6.15/8.15/11.45/13.45/15.45/18.15/20.45/23.45

SOLDEVILA (Amb reserva prèvia 828 117)

Andorra - Lleida: 8.00/15.45 Lleida - Andorra: 12.00/20.15

TAXIS

ATA 863 000 / 861 005
 MÉS TAXI 828 000 / 862 488
 TAXI EXPRES 812 345

Farmàcies de guàrdia

Les guàrdies començaran a les 9.30h del matí del dia assenyalat i acabaran a les 9.30h del matí següent. Poden variar, cal confirmar-les al telèfon: 829 914

<p>Dijous 9 F. Artemisa Baixada del Molí 19 Andorra la Vella Tel. 869986</p> <p>Divendres 10 F. Pasteur Av. Meritxell 84 Andorra la Vella Tel. 800970</p>	<p>Dissabte 11 F. El Consell C/ Prat de la Creu 87 Andorra la Vella Tel. 819219</p> <p>Diumenge 12 F. Galeno 2 Av. Meritxell 91 Andorra la Vella Tel. 820107</p>
---	--

COOPERATIVA INTERURBANA ANDORRANA

Tef: 00 34 806.555 - Web: www.interurbana.ad

Tot l'any

Andorra (Estació) - Espanya - Portugal (Vila Praia Ancora)	18h15
Tots els Divendres i Diumenges del mes	
Primer i Tercer dimarts del mes	
Portugal (Vila Praia Ancora) - Espanya - Andorra (Estació)	06h30
Tots els Divendres i Diumenges del mes	
Primer i Tercer dimarts del mes	

Compten amb tu

Adopta Associa't

gos-sos.org
+376 818 451

LAURA
GÓMEZ RODRÍGUEZ

BLACK MIRROR - CAPÍTOL: 15 MILIONS DE MÈRITS (2011)

FILMAFFINITY

SINOPSI

En una societat futurista on les persones passen els seus dies pedalant en bicicletes estàtiques per generar energia i guanyar 'mèrits', Bing Madsen hereta una gran quantitat de mèrits del seu germà difunt. Quan escolta la veu angelical d'Abi Khan, decideix gastar els seus mèrits per inscriure-la en un concurs de talents televisiu. No obstant això, el sistema està dissenyat per explotar i corrompre.

COMENTARIS

'15 Million Merits' és una crítica contundent a la deshumanització en una societat dominada per l'entreteniment i la superficialitat mediàtica. Mostra com els individus són explotats en un sistema opressiu que manipula els seus somnis, convidant l'espectador a qüestionar les estructures socials i valorar la integritat personal. Amb una narrativa colpidora i grans interpretacions, exemplifica el talent de 'Black Mirror' per explorar la condició humana en un món tecnològic.

FITXA

DIRECCIÓ

Brian Welsh

GUIÓ

Charlie Brooker i Konnie Huq

INTERPRETACIONS

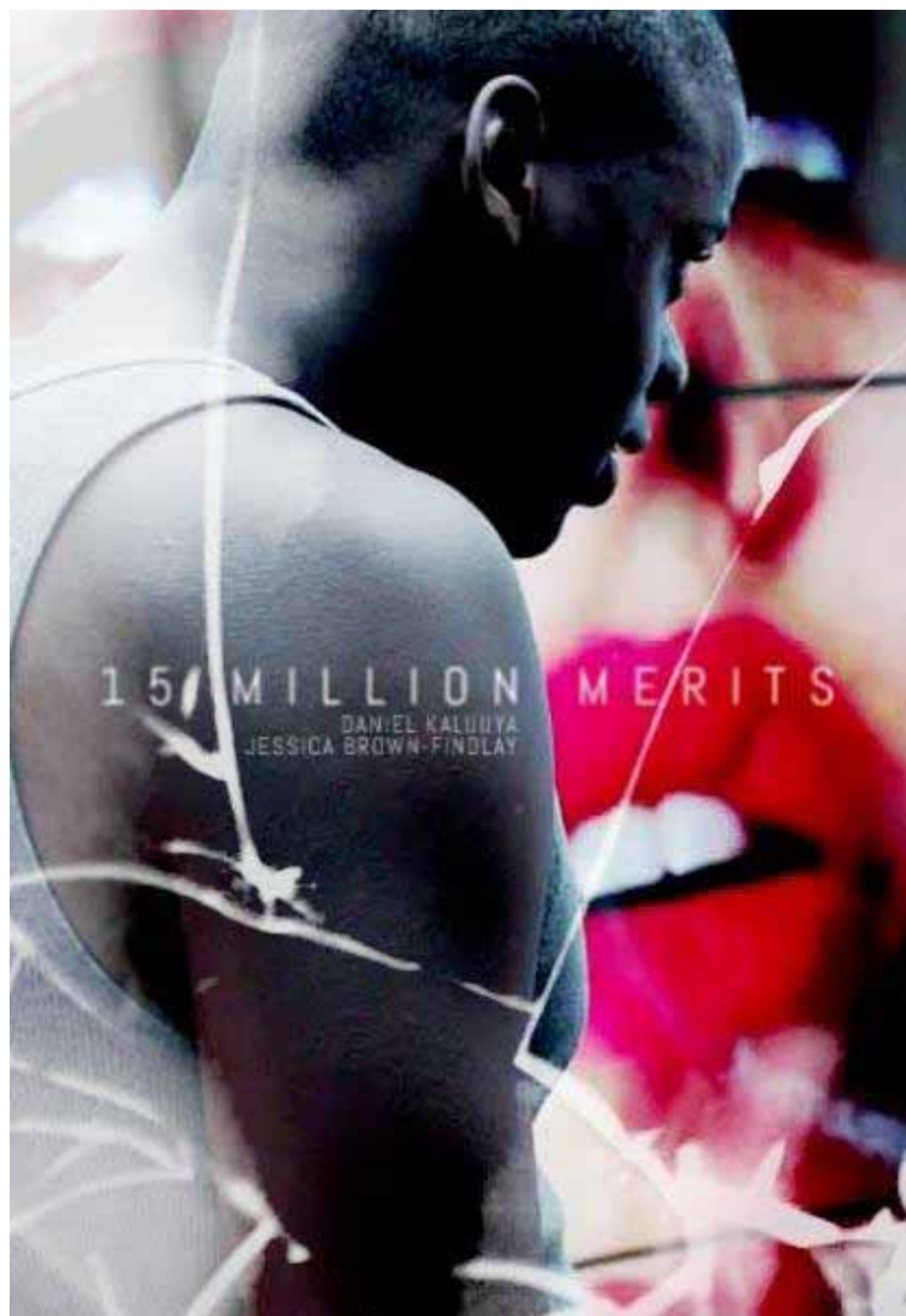
Daniel Kaluuya: Bing Madsen
 Jessica Brown Findlay: Abi Khan
 Rupert Everett: Jutge Hope
 Julia Davis: Jutgessa Charity
 Ashley Thomas: Jutge Wraith

MÚSICA

Stephen McKeon

GÈNERE

Ciència-ficció distòpica, drama



METRO

PUNTUACIÓ



PLATAFORMES

POMPES FÚNEBRES
DE LES VALLS*Fem més fàcils els moments més difícils*

www.pompesfunebresdelesvalls.com Tels.: 866 632 - 807 180
 info@pompesfunebresdelesvalls.com

