



**PREOCUPACIÓ PEL BLOQUEIG** Pàgina 3

# Govern alerta sobre l'impacte dels tancaments fronterers

L'Executiu cataloga algunes de les mesures com a «prematures o dràstiques»

**REPORTATGE** Pàgines 12 i 13



COMÚ DE SANT JULIÀ DE LÒRIA  
Una fotografia de l'adoració de l'Infant Jesús, situat a la parròquia de Sant Julià de Lòria.

**Els pessebres vivents: tradició, art i un gran atractiu nadalenc**

**PREPARATIUS DE NADAL** Pàgina 8

Els canelons, un plat ancestral que continuarà sense faltar a la nostra taula

**BENESTAR ANIMAL** Pàgines 10 i 11

**Per un hivern més acollidor: comoditats millorades per als peluts**

**LLARS DE CONVENIÈNCIA** Pàgina 14

El Felipe, el nostre amic felí més estimat de tot el Prat de la Tresa

**PRIMERA RFEF** Pàgina 24

**L'FC Andorra, invicte a casa, és el segon millor local de la categoria**



«Em sento molt còmode amb els gèneres menys normatius» Pàgines 6 i 7

**Oriol Guillem** ACTOR



# TRUCA'M!

## Truca al 121

per només 1€, parla amb el Pare Noel o els Reis Mags i col·labora amb una causa solidària. Màgia i solidaritat en una sola trucada.

***Bones festes!***

[andorratelecom.com](http://andorratelecom.com)

# Tema del dia

Temporal meteorològic

REVISIÓ DELS PROCEDIMENTS

## Govern expressa preocupació pels tancaments de la frontera francesa

L'Executiu cataloga algunes de les mesures preses com a prematures excessivament dràstiques

EL PERIÒDIC  
ESCALDES-ENGORDANY

Després dels recents tancaments de la frontera francoandorrana per part de les autoritats franceses durant els episodis de temporal que ha patit el país, la situació comença a preocupar el Govern, segons van comunicar fonts oficials a EL PERIÒDIC.

En aquest context, el Consell de Ministres va traslladar aquesta inquietud a les autoritats competents, destacant que l'objectiu principal de l'Executiu és protegir la ciutadania dels riscos associats a les condicions meteorològiques.

En aquest sentit, el Govern va assegurar que «s'està treballant per millorar els protocols de decisió conjunts» amb l'objectiu d'evitar mesures que, segons afirmen, «en alguns casos podrien ser prematures o excessivament dràstiques». Cal recordar que les autoritats franceses van ordenar el tancament de la frontera amb Andorra fins a dues vegades durant el mes de desembre.

La primera vegada va ser el 7 de desembre, durant el pont de la Puríssima, i la decisió va agafar per sorpresa veïns i comerciants de la zona. El segon tancament es va produir aquest passat diumenge, 22 de desembre, quan, davant les previsions meteorològiques adverses, les autoritats franceses van optar per



Per passar per l'RN-22 encara són necessaris els equipaments especials.

### Meteorologia informa que el temporal de vent de principis de setmana s'haurà aïllat de la circulació general atmosfèrica

►► Aquest dijous, el centre d'altres pressions es quedarà al nord de França, mentre que, d'una part, la perturbació que haurà provocat el temporal de vent de principis de la setmana s'haurà aïllat de la circulació general atmosfèrica al centre del Mediterrani; i de l'altra, més al sud-oest, la perturbació que haurà

deixat nevades a les Canàries pujarà de latitud. Aquesta configuració aportarà estabilitat i temperatures suaus al migdia i en altura, amb inversions tèrmiques als matins. El vent serà feble de component nord-est. S'esperen temperatures mínimes previstes de 2°C a la capital, -2°C a 1.500 metres i 0°C al Pas.

restringir l'accés amb l'objectiu de prevenir possibles accidents.

Durant l'últim episodi de temporal, es van registrar ratxes de vent superiors als 140 km/h en algunes zones del país, motiu que va provocar que la frontera quedés tancada fins al dimarts 24 de desembre. Pel que fa a l'acumulació de neu, es va arribar a registrar fins a 31 centímetres de gruix a les Fonts d'Arinsal. ●

MOBILITAT

## EDITORIAL

# Els tancaments fronterers, una preocupació compartida

Els recents tancaments de la frontera amb França durant episodis de forts temporals posen en evidència una realitat preocupant per al país. Tal com ha expressat el Govern, aquestes interrupcions afecten no només la mobilitat

dels ciutadans, sinó també el funcionament econòmic i turístic del Principat, especialment durant l'hivern, quan Andorra depèn en gran mesura del flux de visitants. La situació posa de manifest la necessitat urgent d'un dià-

leg bilateral amb Espanya per establir protocols més robustos que permetin gestionar millor aquestes incidències. Si bé la seguretat viària és prioritària, és imprescindible que les infraestructures i la comunicació entre paï-

sos s'adeqüin a les exigències d'una realitat climàtica canviant. A més, Andorra ha de reflexionar sobre la seva dependència de les connexions terrestres i considerar alternatives de transport que redueixin la vulnerabili-

EL PERIÒDIC D'ANDORRA no es fa responsable de l'opinió dels seus col·laboradors i tampoc s'identifica necessàriament amb els seus comentaris.

A efectes de publicitat contractada per persones pertanyents a diferents sectors o branques professionals, aquest mitjà no es fa responsable del contingut de la publicitat en relació al disposat en les normes estatutàries o deontològiques que regeixen la professió en concret, la qual qüestió únicament compet a la persona que contracta la publicitat.

tat davant aquests esdeveniments. Els tancaments fronterers no només són un obstacle puntual; són un senyal d'alerta per reforçar la resiliència i assegurar que el país pugui respondre eficaçment a futures adversitats.



## Parlant de gaspatxos

Aquestes vacances de Nadal tornaré a la meua terra a veure els Enfarinats d'Ibi i aprofitaré per anar a menjar gaspatxo, no de l'andalús que és el que aquí es coneix i es menja, tampoc manxecs que estan molt rics, sinó que menjaré gaspatxo de Castalla al Mesón el Viscayo, una icona de la comarca de la Foia d'Alcoi, que encara els elabora a l'estil clàssic de les graelles, que a més és un lloc molt peculiar. En aquest restaurant sempre s'ha donat als clients l'oportunitat d'aixecar-se de la taula i triar ells mateixos quines peces d'embotits dels quals pen- gen del sostre volien tas-

tar. Abans, les carns penjaven del sostre perquè tothom qui volgués pogués tallar-se ell mateix la seva peça. Ara la tries i ells te la preparen. Hi ha sobrassada, llonganisses, fuet, xistorres, botifarra o xoriço procedents de Cárnicas Català, una famosa carnisseria de la propera ciutat d'Alcoi. A més pots triar si menjar-te'ls crus o fets a la brasa. Aquest és l'entrant o primer plat. A aquest li segueix una torta cuita al foc i farcida de gaspatxos elaborats amb carn de pollastre i conill acompanyada de la pebrella, una espècie que la cuinera compara amb l'orenga, però de sabor molt més fort. Aquesta herba aromàtica dona a aquest plat el seu caràcter únic. A més, s'hi afegeix ceba picada, tomàquet i una mica de pebrot verd. Amb tots aquests ingredients es realitza el refregit al qual després se li afegeix la coca de gaspatxo trosjada i es bull. En acabat se serveix regada amb brou i a mesura que avança la vetllada, el cambrer va servint més brou



a la torta. Quan se serveixen van acompanyats de vi negre, un platet amb olives de cuquillo i allioli. I per postres mel de romani, la qual es menja acompanyada de la massa de pa mulladeta amb una mica de mel. A més, ve acompanyada de fruita i una infusió anomenada el chichiriuiqui realitzada amb unes gotes d'anís típic de la zona i amb farigola silvestre. Pots menjar tot el que et doni la gana les racions són il·limitades. Si alguna vegada aneu per aquesta zona, no us oblideu que Alacant no només té arrossos i plats mariners, sinó també de muntanya. De manera que no deixeu de tastar uns bons gaspatxos alacantins. N'hi ha a tots els pobles de la província, però els millors són els de Castalla, sense cap mena de dubte. ●

**Professora, investigadora i traductora**

Atenció personalitzada i professional.

DES DE 1998

**the cigarshop**  
ANDORRA

**Avinguda Meritxell, 40**  
AD500 Andorra la Vella  
Tel. (376) 826 515

**Carrer de la Unió, 2**  
AD500 Andorra la Vella  
Tel. (376) 853 400

**Carrer Major, 23**  
AD200 Pas de la Casa  
Tel. (376) 855 216

[www.thecigarshop.ad](http://www.thecigarshop.ad)

## LA TRIBUNA

# Els ciberdelinqüents no descansen, i menys a les festes: com protegir-nos

JESSICA  
RIVERA



L'època nadalenca evoca imatges de reunions familiars, intercanvi de regals i moments d'alegria. No obstant això, mentre moltes persones estan ocupades gaudint de les festivitats, els ciberdelinqüents estan treballant àrduament per aprofitar-se de la nostra desconexió i vulnerabilitat. Durant aquest període, les amenaces online augmenten exponencialment, i és crucial entendre per què succeeix això i com podem protegir-nos.

La temporada nadalenca és un brou de cultiu per a les activitats malicioses per diverses raons. L'augment del comerç electrònic genera milions de transaccions online cada dia, creant un enorme flux de dades sensibles com a nombres de targetes de crèdit, contrase-

nyes i adreces personals. A més, els usuaris solen estar més relaxats, confiant en promocions i ofertes que, a vegades, són massa bones per ser veritat.

Un estudi recent va revelar que les estafes per *phishing* augmenten en un 50% durant les festes, mentre que els atacs de *ransomware* a petites i mitjanes empreses es desapareixen. Per als ciberdelinqüents, aquesta és la temporada per atacar, ja sigui suplantant a grans empreses, infiltrant-se en sistemes corporatius o enganyant els usuaris perquè descarreguin programari maliciós disfressat de salutacions nadalenques digitals.

Encara que les empreses inverteixen en tecnologies avançades de ciberseguretat, el factor humà continua sent la baula més feble. Durant les festes, les persones tendeixen a actuar amb menys precaució, ja sigui per la pressa de trobar el regal perfecte,

l'emoció de rebre una sorpresa o simplement el desig de desconnectar-se de la rutina.

Els ciberdelinqüents saben això i dissenyen les seves estratègies per aprofitar-se de les nostres emocions. Un exemple comú són els correus electrònics de *phishing* que aparenten ser promocions de marques populars o missatges urgents sobre problemes amb un enviament. En fer clic en aquests enllaços, els usuaris obren la porta a possibles robatoris d'identitat o pèrdua de diners.

Davant aquest panorama, és essencial prendre mesures preventives. Aquí algunes recomanacions clau per gaudir de les festes de manera segura en el món digital:

1. Desconfia del «massa bo per ser veritat»: Si una oferta sembla massa generosa, probablement és un frau. Verifica sempre l'autenticitat del lloc web abans de fer una compra.

2. Mantingues el teu programari actualitzat: Els ciberdelinqüents solen explotar vulnerabilitats en programari desactualitzat. Assegura't que tots els teus dispositius estiguin al dia amb les últimes actualitzacions de seguretat.

3. Utilitza mètodes de pagament segurs: Prefereix l'ús de plataformes de confiança o serveis de pagament amb sistemes de protecció. Evita transferències bancàries directes a venedors desconeguts.

4. Verifica els correus electrònics i missatges: Abans de fer clic en un enllaç o descarregar un arxiu, revisa acuradament el remitent i busca errors ortogràfics o inconsistències que puguin delatar un intent de suplantació d'identitat. Si no estàs segur de tu mateix per detectar-los, sempre pots contractar eines noves que usen IA perquè aquesta ho faci per tu.

5. Activa l'autenticació

multifactor (MFA): Aquesta mesura afegeix una capa extra de seguretat als teus comptes, dificultant que els ciberdelinqüents accedeixin, fins i tot si obtenen les teves contrasenyes.

6. Educa als teus familiars i amics: La ciberseguretat és una responsabilitat compartida. Comparteix consells amb els teus éssers estimats perquè també estiguin protegits. Les festes haurien de ser un moment per gaudir, no per lamentar. En un món cada vegada més connectat, la ciberseguretat no pot prendre's com una cosa secundària, ni tan sols durant les festes. Protegir-nos online és tan important com protegir-nos en el món físic, i la clau està en la prevenció i el coneixement. ●

CEO i Cofundadora  
d'AUMENTIUM

WWW.

llegeix la Tribuna  
complet clicant aquí



Shell  
V-Power

SENT EL  
NOSTRE MÀXIM  
RENDIMENT

GO WELL



Comparat amb fórmules anteriors de Shell V-Power. Els beneficis reals poden variar d'un vehicle a un altre. Si en vol més informació, vagi a Shell.es. Les marques de Shell son utilitzades per DISA sota llicència atorgada per Shell Brands International AG.

ENTREVISTA

## Oriol Guillem

ACTOR

«Em sento molt còmode amb els gèneres menys normatius»

ELENA HERNÁNDEZ MOLINA  
ESCALDES - ENGORDANY

‘La neu dins d’aquesta pluja’ és una obra teatral que explora profundament la culpa en alguns dels seus personatges, com en Víctor, interpretat per l’actor andorrà Oriol Guillem. Avui, des de EL PERIÒDIC, tenim l’oportunitat de conversar amb ell per analitzar la complexitat del seu personatge i valorar els diferents aspectes de l’obra.

—Com ha estat participar en l’obra ‘La Neu dins d’aquesta pluja’?

—Per a mi ha estat molt agraït poder treballar en aquest projecte que, a més, ha estat a Andorra. Hem participat diferents equips, alguns de Barcelona i uns altres d’Andorra, i per a mi haver vist com aquests dos han treballat conjuntament ha estat un plaer.

—Com va ser treballar amb l’equip?

—Era un equip que ja estava tancat d’alguna manera, jo vaig ser l’agent extern perquè vaig ser la persona que va fer un càsting per saber si realment encaixava bé dins del projecte. Tot i que l’equip ja estava tancat, ha anat molt bé, hi havia tant equip d’Andorra com equip de Barcelona. Per a mi ha estat una barreja molt bonica. És maco quan artistes del país podem fer projectes junts a Andorra i donar més visibilitat a això, que crec que és important.

—Com es va preparar el paper d’en Víctor, el personatge que interpretava a l’obra?

—En aquest cas és veritat que era un personatge bastant particular perquè era entrar dins de la ment d’un home rocambolesc. Amb un passat, amb una forma de comunicar-se i de relacionar-se sobretot amb les dones de la seva vida, bastant difícil.

Una de les coses que intento fer és no jutjar mai els personat-



JORDI ALDOSA

“

«Construeixes i crees amb l’equip, però d’alguna manera fins que el públic no veu l’obra, aquesta no acaba de tenir el suflé»

ges que interpreto, perquè no tindria cap mena de sentit jutjar algú que estàs interpretant. És per això que per a mi és curiós veure quins són els camins que hi ha per poder interpretar allò que se’m demana. Però és cert que sempre, davant de qualsevol personatge, el text és el meu punt de partida. A partir d’aquí, ja vas creant el personatge, però les paraules que dius generalment són les que acaben configurant a aquest.

Després hi ha altres aspectes, com la seva forma d’expressar-se, de vestir-se o fins i tot l’escenografia en la qual apareix. Tot això és el que acaba fent que et puguis preparar bé a un perso-

natge i que l'entenguis.

**—Li ha sigut difícil posar-se a la pell d'en Víctor? O ha entès que és el paper que ha de fer i no ha pensat en més enllà del seu comportament?**

—Jo he intentat buscar la característica del personatge o l'atribut amb el qual em sentia més pròxim per poder donar-li vida. Podria dir que he intentat agafar-me a la seva forma de viure sempre condicionat per la culpa d'un accident. Podem dir que segurament aquest fet fa que sigui com és el personatge en el moment concret de l'obra, i que d'alguna manera és l'atribut que més humanitat li dona al personatge.

**—Creu que hi ha hagut una bona rebuda per part del públic?**

—És molt interessant perquè tu construeixes i crees amb l'equip, però d'alguna manera fins que el públic no veu l'obra, aquesta no acaba de tenir el suflé. D'altra banda, és veritat que nosaltres anem amb unes expectatives que quan entra el públic en escena, t'acaba sorprenent. A més, val a dir que en aquest cas tots partíem d'una sensació estranya perquè el text és una mica complex, i això de vegades provoca certa distància amb el públic, en l'àmbit compositiu. Però en general crec que la reacció ha estat positiva, perquè tot i tenir una atmosfera concreta en la qual l'espectador ha de fer un cert esforç, la rebuda ha estat bona.

**—Té la sensació que han entès a en Víctor?**

—S'ha de tenir en compte que el meu personatge és molt complex, i amb la gent propera que he pogut parlar m'han confesat que en algun cas han sortit amb mal de cap. Però en part és perquè el meu personatge



ge és algú que està reconstruint tota l'estona. És a dir, constantment intenta aferrar-se a les coses. Potser el podríem descriure com un personatge molt rústic. Després he comptat amb la crítica de persones que coneixien l'obra i entenen que donar vida a aquest personatge no ha estat una tasca fàcil. També he de dir que potser la crítica que més m'ha servit és la d'una amiga que em va comentar que era molt interessant observar com es tractava la culpa des d'aquest lloc, no en el fet de fer un dramatisme, sinó d'intentar entendre al personatge. Més enllà de la forma que hagi adoptat l'obra, el ritme d'aquesta és poc convencional, perquè és bastant lenta i els silencis que hi ha ajuden a definir molt bé al personatge.

**—Quan va iniciar en el món de la interpretació, s'imaginava realitzar aquest tipus de personatges?**

—És cert que tinc tendència a atreure aquest tipus de gènere o personatge, un gènere amb el qual em sento bastant còmode. Des d'un principi em van agradar les obres més híbrides; és a dir, que no només em centro en el text, sinó també amb el cant o dansa que pot haver-hi dins de l'obra. Llavors és veritat que la meua tendència és anar a parar a buscar projectes d'aquest tipus, perquè em sento molt còmode en aquest gènere menys normatiu.

**—Com es planteja el 2025?**

—Me'l plantejo amb molta prosperitat i abundància. M'agradaria que 'La Neu dintre d'aques-

ta pluja' es pogués programar per fer més actuacions, perquè el que passa amb aquestes obres que només surten dos dies, i a més aquesta que té molta complexitat, és que no li dones temps a què el públic pugui fer-se a elles, i això a mi em sap greu. Ara és cert que de cara a l'any vinent tinc dos projectes encarats aquí a Andorra, més en concret a l'Andorra Crea, i s'han de definir per veure si surten o no. El primer és 'l'Abracadabra' i el segon és 'La Venus de les Pells'. El que és ben clar que alguna d'aquestes dues segur que tira endavant. I de cara al maig juny faré l'obra 'Paradise' amb la companyia Moreno Ensemble Projects, amb la qual estarem durant tres setmanes al teatre Akadèmia de Barcelona. ●

## PREPARATIUS DE NADAL

# Els canelons, un plat ancestral que continuarà decorant les nostres taules

Una tradició catalana que ha traspasat les fronteres per quedar-se

PARIS MAMEGHANI  
ESCALDES-ENGORDANY

Avui celebrem a totes les llars del nostre estimat país un dia molt especial i festiu per a tothom, rebent així la visita dels nostres familiars, amics i coneguts per asseure'ns tots junts a taula. No faltaran en el dia de Sant Esteve el plat més emblemàtic i uns dels abanderats de la cuina catalana, els canelons. El més interessant, a banda del seu explosiu sabor, és la història que tenen al darrere, la qual no tots coneixen i que es remunta a segles enrere. Així, la tradició ens diu que, després del dinar de Nadal, els restes del rostit, ja sigui de carn, porc, vedella o ànec, es reutilitzin per preparar aquest plat tan característic. Val a dir que avui en dia, els canelons s'han convertit en un símbol de



La recepta clàssica dels canelons consta de restes de carn, pasta de canelons i salsa beixamel.

**Aquest preparat s'ha convertit en una oda a la cuina tradicional, unint a les famílies i cada cop més renovat**

l'amor a la cuina tradicional, de la convivència familiar i cada cop més modernitzats i innovadors!

El seu origen no és cap secret, troba el bressol a Catalunya i a l'època medieval, tot i que no de la forma exacta que concebem en l'actualitat. La pràctica de reaprofitar les sobres de carn cuita per preparar un nou plat té les seves arrels en una necessitat pràctica: aprofitar els aliments per evitar

malbarataments, especialment després d'un àpat copios com el d'aquest passat dinar de Nadal. A mesura que la cuina catalana s'ha anat refinant i incorporant així influències de la gastronomia italiana, els canelons han adoptat la forma que tots coneixem; amb la pasta farcida de carn i coberta de salsa beixamel, gratinada al forn.

Avui a Sant Esteve, més que mai, es menja aquest àpat perquè tot just després del sopar de Nadal, moltes famílies del Principat preparen canelons amb les sobres del dia anterior. Una festivitat celebrada a tota Andorra, Catalunya i Espanya, i que dona una excusa perfecta per reunir-se al voltant de la taula una vegada més i gaudir d'aquest plat reconfortant i que aporta tant de brillor i color a la nostra taula. Així, els canelons s'han convertit en una mena de tancament de les celebracions nadalenques, fent que la cuina es transformi així en un vincle entre el passat i el present i una obra d'art culinària per fomentar la reutilització. ●



Els set comuns s'afegeixen a les mostres de condol per la sentida pèrdua de qui fou

## Pere MOLES ARISTOT

Cònsol menor de la parròquia d'Andorra i cònsol del Quart d'Escaldes 1970-1971





ANDBANK /  
Private Bankers



Créixer amb valors és la nostra essència,  
per estar amb fermesa  
sempre a prop seu.

*Feliç 2025*

## BENESTAR ANIMAL

# Per un hivern més acollidor

Els gossos del centre caní de protecció animal comptaran amb un espai innovador amb capacitat ampliada i comoditats millorades

ELENA HERNÁNDEZ MOLINA  
ESCALDES - ENGORDANY

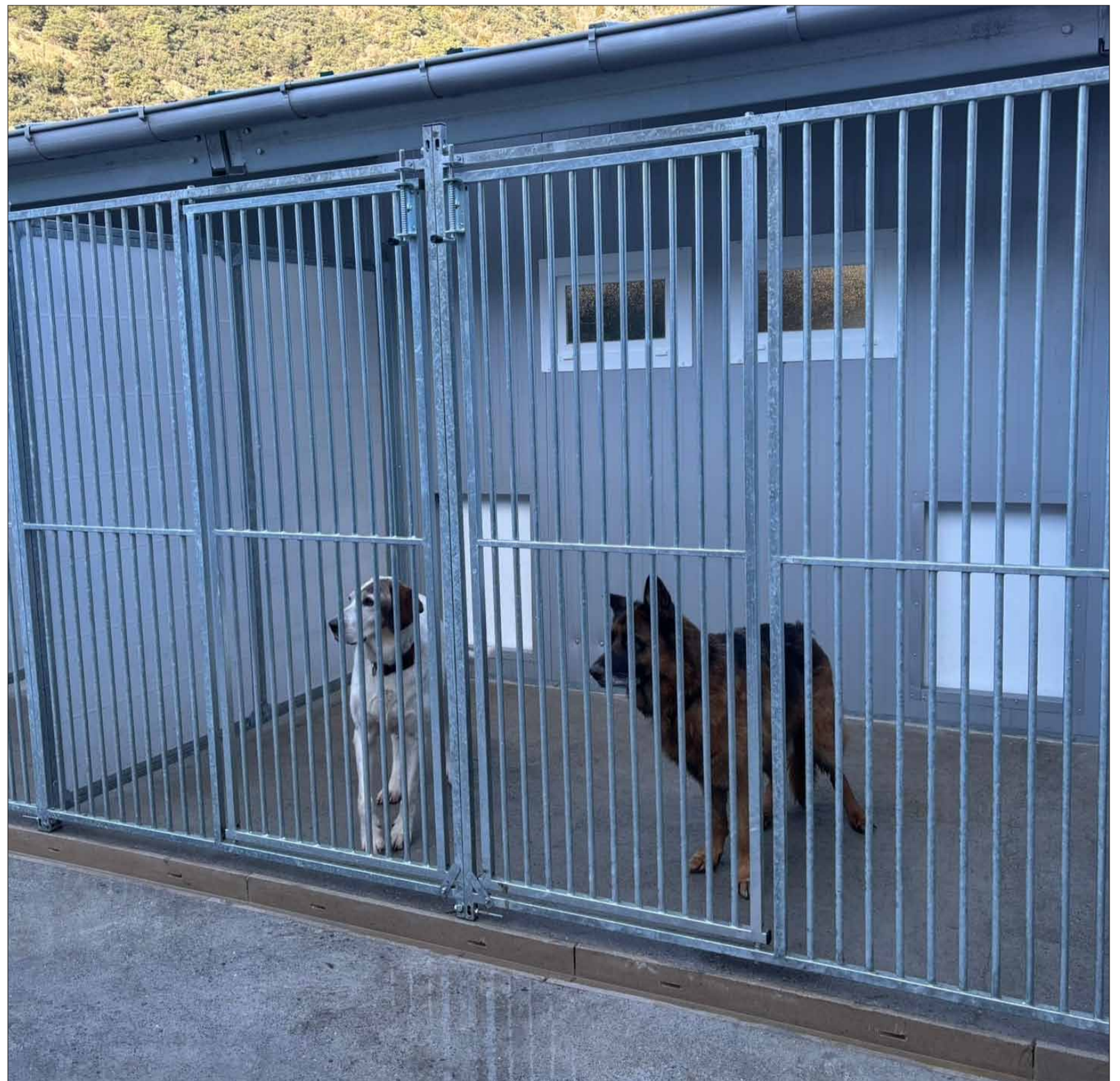
Amb l'arribada del fred, el que tothom desitja és disposar d'un espai acollidor i calent on sentir-se com a casa. Les baixes temperatures poden afectar negativament la salut si no es disposa d'un lloc on estar resguardat. Aquesta necessitat, però, no és exclusiva de les persones, sinó també dels animals.

Per aquest motiu, aquest any el Centre Caní de Protecció d'Animals de Companyia, gestionat per l'Associació GosSoS, està de celebració. Després de quatre anys al capdavant d'aquest projecte, l'entitat ha inaugurat les noves instal·lacions, on els animals podran passar les seves estades ben protegits del fred mentre esperen trobar una família amb qui viure.

«La nova nau té una capacitat per a 36 gossos», ha explicat Jesús Cardesín, responsable del Centre Caní del Principat, a EL PERIÒDIC. A més, segons indiquen des del centre, quan es puguin dur a terme millores en les instal·lacions antigues, la capacitat podrà arribar a 60 gossos. Actualment, tots els animals es troben a les noves instal·lacions, equipades amb les millores implementades recentment.

Aquestes noves instal·lacions inclouen una placa tèrmica, dispensadors automàtics de menjar i aigua, terrasses individuals i un sistema de reproducció musical que fa més amena l'estada dels gossos. La Prescilla, l'Otto, el Wolf i el Yuli són alguns dels gossos que ja gaudeixen d'aquests espais mentre esperen ser adoptats.

Aquestes millores contribueixen a proporcionar unes condicions de vida estables als animals. «Està demostrat que la música ajuda a relaxar els animals», ha comentat Cardesín.



La Prescilla i en Wolf a la terrassa dels nous espais.

«És emocionant veure'ls tranquils i relaxats», ha afegit, destacant que alguna nit han començat a tocar música que beneficia el benestar dels gossos.

A més, Cardesín ha ressaltat l'estalvi de temps que proporcionen les màquines, com els dispensadors automàtics, que permeten dedicar més temps als animals. «Tot i que aquests dispositius ens beneficien, el temps que guanyem el dediquem a interactuar amb els gossos», ha subratllat, incidint que el contacte de qualitat amb els

voluntaris és clau per al benestar dels animals.

Precisament, el responsable ha volgut valorar la tasca dels voluntaris que col·laboren amb el centre. «És admirable la dedicació dels voluntaris; alguns aprofiten els seus descansos laborals per venir a passejar gossos», ha explicat. També ha destacat aquells que, després d'adoptar un gos, continuen implicant-se en el centre.

Finalment, des de la protectora s'ha remarcat la importància d'altres tipus de voluntari-

ats, igualment necessaris. «Hi ha paletes o tècnics que ens ajuden amb tasques específiques que requereixen una professionalitat que nosaltres no tenim», ha apuntat Cardesín, subratllant que aquesta ajuda té un impacte positiu en la qualitat de vida dels animals.

**ASSEGUR I GOSSOS S'UNEIXEN PER PROMOURE L'ADOPCIÓ RESPONSABLE** // Assegur, una de les principals companyies asseguradores del Principat, i l'associació GosSOS han anunciat un acord de

EL PERIÒDIC



**Jesús Cardesín**

RESPONSABLE DEL CENTRE CANÍ

«Està demostrat que la música ajuda a relaxar els animals [...] És emocionant veure'ls tranquils i relaxats»

«És admirable la dedicació dels voluntaris; alguns aprofiten els seus descansos laborals per venir a passejar gossos»

col·laboració que busca impulsar l'adopció responsable de gossos provinents del Centre de Protecció Caní d'Andorra al llarg de 2025. Aquesta iniciativa, la qual

GOSSOS



En Coco gaudint d'una migdiada.

s'emmarca dins el pla de Responsabilitat Social Corporativa (RSC) d'Assegur, pretén donar resposta a la necessitat urgent de trobar llars definitives per als animals de la gossera.

L'any 2024, GosSOS va gestionar un total de 118 entrades al Centre de Protecció Caní, aconseguint formalitzar 90 adopcions dins d'Andorra i 20 de caràcter internacional. Tot i els esforços, nombrosos animals continuen esperant una llar. La col·laboració entre Assegur i GosSOS busca revertir aquesta situació mitjançant un suport directe als adoptants.

L'acord, d'un any de durada, inclou cobertura veterinària gratuïta pels gossos adoptats al Centre de Protecció Caní a través de GosSOS, dins dels termes de la pòlissa de mascotes d'Assegur. Aquesta mesura pretén alleugerir la càrrega econòmica associada a l'atenció veteri-

nària i oferir tranquil·litat a les famílies adoptants. La cobertura s'aplicarà a gossos d'entre tres mesos i nou anys d'edat, garantint així el benestar i la salut dels animals adoptats.

Durant l'acte oficial de signatura, celebrat el dijous 19 de desembre, el CEO d'Assegur, Carles Codó, ha destacat el valor social d'aquesta aliança: «Aquesta col·laboració reflecteix el nostre compromís amb la societat andorranca. El benestar animal és una prioritat, i volem ajudar les famílies adoptants a fer el pas sense preocupacions econòmiques». Per la seva banda, Albert Batalla, membre de la Junta de GosSOS, ha remarcat la importància de l'acord: «Amb aquest suport d'Assegur, fem un pas important per fomentar l'adopció responsable. Els gossos del Centre de Protecció Caní tindran més oportunitats d'aconseguir una llar definitiva». ●



## REPORTATGE

# Els pessebres vivents d'Andorra: tradició, art i un gran atractiu nadalenc

Les parròquies transformen els seus espais en escenaris màgics amb pessebres i activitats que combinen història i creativitat

COMÚ D'ANDORRA LA VELLA



Les figures del pessebre d'Andorra la Vella.

LAURA GÓMEZ RODRÍGUEZ  
ESCALDES - ENGORDANY

Els pessebres vivents esdevenen el fil conductor de les celebracions nadalenques al Principat, amb representacions i instal·lacions úniques a cada parròquia. Aquestes propostes, que combinen tradició, art i esperit nadalenc, s'han convertit en un dels principals atractius d'aquestes festes. Des d'EL PERIÒDIC hem parlat amb els responsables de diverses parròquies per conèixer com aquestes activitats mantenen viva una tradició que captiva visitants i locals per igual, tot complementant-se amb altres propostes cul-

turals i lúdiques.

## Canillo: Un pessebre vivent de dimensions espectaculars

A Canillo, el pessebre vivent es consolida com un dels més emblemàtics del Principat. Amb més de 250 figures a mida real distribuïdes pels carrers, aquesta iniciativa artística i cultural és un gran reclam per a visitants i locals. Les figures humanes i animals, creades per artistes plàstics i fusters, donen vida a una experiència visual i immersiva, mentre que els animals petits, com ovelles i gallines, completen l'ambient nadalenc. Segons fonts del Comú, aquest esdeveniment, que escele-

## Els pessebres vivents esdevenen el fil conductor de les celebracions nadalenques al país

bra des de fa 16 anys, té com a objectiu atreure visitants i oferir un producte diferenciat en un marc de decoració nadalenca única. Fins al 12 de gener, es poden fer visites guiades i gaudir d'activitats nadalenques complementàries a la zona. «És un projecte que aposta per la qualitat i la singularitat, i l'esforç del Comú n'és el motor principal», afirmen des de

l'entitat.

## La Massana: Tradició i innovació amb l'Estelàrium

La Massana combina tradició i modernitat amb l'Estelàrium, un parc d'activitats infantils que s'inaugura el 27 de desembre a la plaça de l'Església. Aquest espai decoratiu inclou també un pessebre que acompanya les activitats des de l'encesa de llums del 6 de desembre. Al cor del poble, a la plaça de les Fontetes, un altre pessebre esdevé punt de trobada per a turistes, que aprecien l'ambient nadalenc i aprofiten per immortalitzar el moment amb fotografies.

COMÚ DE LA MASSANA



Un recull del pessebre vivent de la plaça de les Fontetes, a la Massana.

### Andorra la Vella: Tradició dins del Poblet de Nadal

El Pessebre d'Andorra la Vella, ubicat als jardins de Ca l'Apotecari, forma part del circuit del Poblet de Nadal, un dels esdeveniments més esperats de la capital. Des del 2016, aquesta instal·lació acompanya les activitats del mercat nadalenc, destacant especialment en l'itinerari d'Instants Màgics, on els visitants poden fotografiar-se amb escenes decoratives. «Aquest pessebre és un homenatge a la tradició i contribueix a reforçar el Poblet de Nadal com a atractiu turístic i cultural», destaca el Comú, que compta amb la col·laboració de l'Arxiprestat de les Valls per habilitar aquest espai. Es pot visitar fins al 5 de gener, coincidint amb el final de les festes.

### Sant Julià de Lòria: Un toc de tradició per Reis

Tot i que no organitza un pessebre vivent com altres parròquies, Sant Julià de Lòria celebra el Nadal amb una petita recreació de l'adoració de l'Infant Jesús durant la Cavalcada de Reis. Aques-



Fotografia de l'adoració de l'Infant Jesús, a Sant Julià de Lòria.

ta representació, que només dura unes hores, compta amb actors locals i és una iniciativa que reflecteix la implicació dels veïns en les tradicions nadalenques.

### Escaldes-Engordany: La innovació del Pessebre Vivent d'Engordany

El Pessebre Vivent d'Engordany és una proposta amb història i evolució. Recuperat l'any 2014 per commemorar el centenari del naixement d'Esteve Albert, aquesta representació aposta per una experiència immersiva que combina elements audiovi-

### Són un reflex de la història, la cultura i la cohesió de les set parròquies del Principat

suals, música en viu amb format pirinenc i la participació d'actors locals, com l'Esbart Santa Anna. Aquest any, la representació, dirigida per Irina Robles, s'ha celebrat els dies 14 i 15 de desembre al Prat del Roure, un espai interior que ha permès recrear una atmosfera plena de màgia, incloent neu artificial, mapping audiovisual i més de 80 voluntaris que han fet possible aquesta experiència única. «És un esdeveniment que combina història i modernitat, adaptant-se als canvis de la societat sense perdre l'essència de la parròquia», expliquen des del Comú.

Pel que fa a la parròquia d'Encamp, aquesta no compta amb cap pessebre vivent a la seva programació ni una activitat vinculant per les festes nadalenques. Per altra banda, la parròquia d'Ordino ha declinat participar en aquest reportatge. Tanmateix, és essencial recordar que els pessebres vivents i altres activitats nadalenques d'Andorra són molt més que decoracions: són un reflex de la història, la cultura i la cohesió de les parròquies. No et perdís l'oportunitat de visitar aquestes iniciatives i descobrir la màgia del Nadal en un entorn únic! ●

## LLARS DE CONVENIÈNCIA

# El Felipe, el foraster més estimat del Prat de la Tresa

Ningú sap on naixerà ni quin destí li espera, però aquest gat ja va aterrar amb nom i 'tres cases'

PARIS MAMEGHANI  
ESCALDES - ENGORDANY

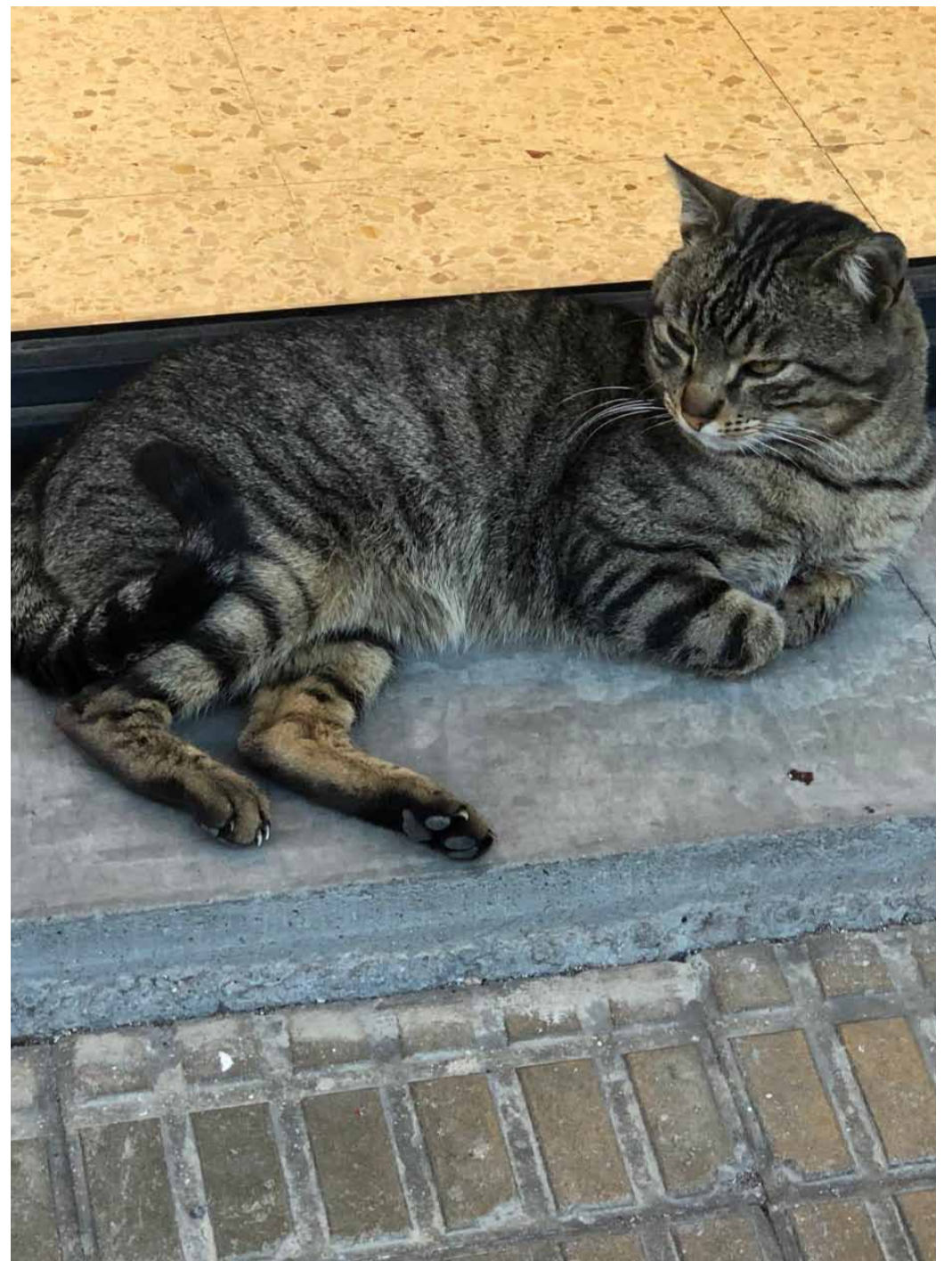
Nadal sempre és una època màgica i un temps fantàstic per explicar històries commovedores. No ho és menys quan parlem d'animals, aquells éssers (siguin més peluts o menys) que a tots ens alegren els dies quan retornem a casa en acabar la nostra jornada laboral i presenciem els seus rostres. Això són els animals de companyia, ho sabem, però tampoc oblidem que existeixen els animals salvatges i aquests també tenen una vida a superar; sent aquesta molt dura i incerta i més en un paratge com el nostre de muntanya, en el qual no abunda tant el menjar al carrer i combatre el fred intens de l'hivern amb la supervivència amb altres animals més grans pot resultar un problema.

Però tal com passa amb els afortunats que els hi toca la loteria de Nadal, que cada any cau a les mans d'algú, els animals viatgers també troben el seu paradís ('casa') algun dia. També és cert que ningú sap on naixerà, ni tampoc quin destí li espera; tanmateix, hi ha un gat al Principat que va aterrar ja amb nom i amb 'tres cases' de residència al seu abast: el Felipe.

Aixovall és coneguda per ser una zona d'estudiants i amb esperances per al futur de molts joves, igual que la Margineda; al nostre amic de quatre potes, en canvi, ja va veure quin seria el seu destí des del primer dia que

va passar per la frontera del país: un restaurant, una benzinera i una botiga d'esports. Per a les dependents de la citada botiga del carrer Prat de la Tresa, la visita inesperada del Felipe va ser al principi com un xoc de sorpresa, però ben aviat d'alegria en veure el dòcil que era i el seu bon comportament. Oloro els cotxes del pàrquing per saber qui ve i qui no ve, passeja pel restaurant per refugiar-se a la nit darrere d'algun vehicle cobert i entendraix cada visita a l'outlet de roba asseient-se a l'entrada per saludar als clients.

El seu modus operandi és quelcom especial, ja que per als més curiosos no, no té cap identificador ni collaret que l'hagués relacionat amb algú. El Felipe és un gat lliure i que ha trobat des de fa anys el seu lloc en aquesta petita parcel·la de la parròquia laurediana en la qual se sent tan a gust i distret. Tant és així, que gairebé cada dia es presenta al davant de la botiga per ser atès per les 'seves' dependents, les quals, davant la seva simpàtica presència i atenta mirada, li donen una llau de menjar per a gats cada cop que la criatura s'atansa a la porta. Tots els que tenen un gat a casa saben que són éssers curiosos i molt rutinaris, i el Felipe no és en cap cas menys que això, però amb la particularitat de sobreviure sense un sostre fix. Val a dir, això sí, que no és problemàtic ni es troba en una situació de risc, ja que els seus voltants vetllen pel seu cui-



El gat més encantador, fotografiat i atractor de la bona sort i de clients de tot Sant Julià de Lòria.

**Gairebé cada dia es presenta a la botiga per ser atès per les dependents, les quals li donen menjar**

**No té cap identificador ni collaret que l'hagués relacionat amb algú i passeja des de fa anys per la parròquia**

dat i benestar. Un altre detall important a tenir en compte és que l'establiment esportiu no admet animals a dins, i això el Felipe ho sap molt bé, de manera que respecta sempre la distància.

Finalment, i per respondre així altres dos dubtes que poden sorgir en conèixer la seva peculiar i ben aclamada història, no intenteu retenir-lo a través d'un rastre de suculent menjar per atrapar-lo en un transportí perquè el gat posseeix una intel·ligència extraordinària i sap quin és el seu hàbitat, el seu 'circuit personal' a la Margineda. I no, tampoc apareix cada dia com un rellotge suís davant la porta del seu estimat negoci de calçat a primera hora del matí; de fet, un dia va estar sense donar senyals de vida tres dies sencers i deixant una certa preocupació al cor dels seus veïns, però sabeu què? El Felipe, com bé dictamina l'esperit nadalenc, sempre torna a casa. ●



 **BEÇ**  
Cuinem Andorra

**MICHELIN**  
**2025**

# BUSINESSES

**L'ACTUALITAT  
ECONÒMICA  
DEL PRINCIPAT**

**CADA DOS DIVENDRES  
AMB EL PERIÒDIC**

**ANDBANK** /  
Private Bankers







*A Fleca Font,  
el teu  
Nadal...*



*... té el millor  
sabor*



Carrer de la Vall, 2  
Andorra la Vella, Andorra  
Tel.: +376 829 470

Av. Casamanya, ed. Casa Font, PB  
Ordino, Andorra  
Tel.: +376 847 064



La seva Agència Immobiliària líder a Andorra.

La nostra experiència ens avala,  
agents immobiliaris des de 1988.

[www.laportella.ad](http://www.laportella.ad)

(+376) 353 424

(+376) 747 747

[laportella@andorra.ad](mailto:laportella@andorra.ad)

Casa Nova Olivet 10 - Ordino

**C. Ciutat de Pubilla de la Sardana (Encamp)**

261,39 m2 d'habitatge  
121,74 m2 de pk (garatge tancat)  
125,01 m2 de jardí + terrassa a l'àtic  
3 hab / 2 banys i un aseó  
Cuina oberta  
Sol i vistes  
A 2 min a peu del telefèric que puja a pistes

**Preu: A CONSULTAR**



diversos

**ALPINA**  
immobiliària  
T. 00376 825428

Gestió de lloguers, compra i venda de finques  
Administració de comunitats de propietaris  
Consulti'ns sense cap compromís,  
també pot contactar-nos  
mitjançant la nostra pàgina web  
[www.alpinaimmobiliaria.com](http://www.alpinaimmobiliaria.com)



**Magnífiques cases de pedra completament restaurades i rehabilitades a Tolóriu-Cerdanya**

Conjunt de tres cases de pedra amb estil modern i amb un elegant jardí privat. Una d'aquestes cases és individual i les altres dues adossades.  
Superfície (m2) 440  
Habitacions 9  
Banys 7  
Preu: 950.000 €



**Pis a Escaldes-Engordany**

Pis de 52 m2. Consta d'una cuina americana, saló-menjador, una habitació doble, un bany complet amb banyera, d'una plaça d'aparcament i un traster.  
Habitacions 1  
Banys 1  
Preu: 200.000 €

**INSTAL-FRED**

**Cuinem...?**

Últim en tecnologia. Treballa de manera més rentable al mateix temps que augmenta la qualitat i incrementa els seus beneficis.

- Combinació de calor i vapor en un sol equip
- Menjar molt més sa, ideal per a una nutrició saludable
- Els aliments es cuinen delicadament
- Es conserven lles propietats dels aliments



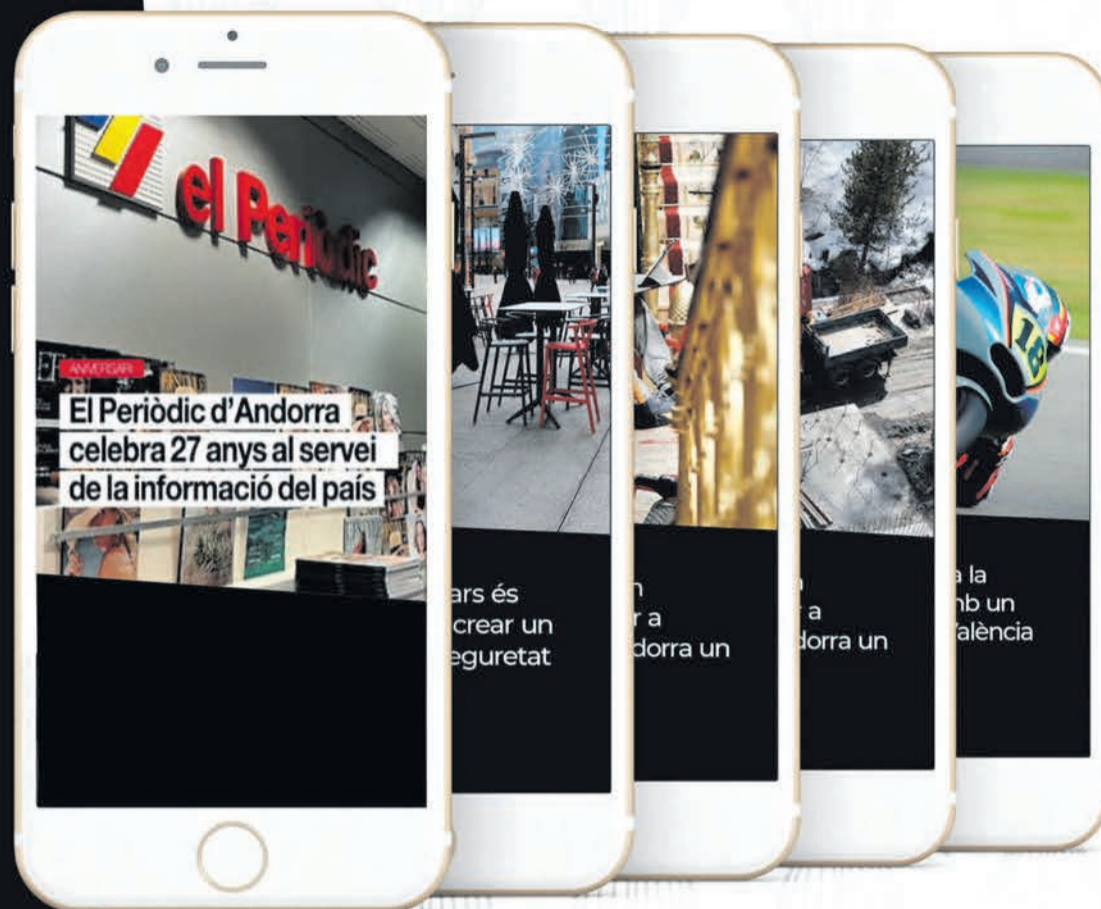
**INSTAL-FRED**

Av. Fiter i Rossell 107, AD700 Escaldes-Engordany (Principat d'Andorra)  
☎ (376) 864 667 ☎ (376) 327 868 ✉ [instal-fred@andorra.ad](mailto:instal-fred@andorra.ad)

## Segueix tota l'actualitat als **STORIES**

Els titulars més  
destacats de cada  
dia als nostres  
*stories* d'Instagram

 [elperiodic.ad](https://www.instagram.com/elperiodic.ad)



# LA GUIA D'ANDORRA

No et perdís cap racó del Principat

FEINA



Nou restaurant Gastronòmic a Escaldes-Engordany.

**Cerquem *cuiners, cambrers i rentaplats.***

Enviar cv a [hola@becrestaurant.com](mailto:hola@becrestaurant.com)



El Periòdic  
cerca

**Redactor/a**

Envia'ns el teu CV a  
[rrhh@elperiodic.ad](mailto:rrhh@elperiodic.ad)



**Si ho veus,  
estàs venut!**

Anuncia't a El Periòdic  
i **fes-te veure** amb més  
de 15.000 lectors diaris.

**AQUEST  
PODRIA  
SER EL  
TEU  
NEGOCI**

Consulta les nostres tarifes de publicitat a [comercial@elperiodic.ad](mailto:comercial@elperiodic.ad)

# Esports

CURS 2024/25 - PRIMERA FEDERACIÓ

## Diego Alende és el jugador més utilitzat per Ferran Costa

El central de Santiago de Compostel·la ha disputat cada minut de la 1a RFEF fins a la data

EL PERIÒDIC  
ESCALDES - ENGORDANY

Resta un partit per cloure la primera volta de la 1a RFEF, però l'FC Andorra ja ha donat per tancat el calendari anual del 2024 amb la passada victòria contra l'Amorebieta i amb Diego Alende sent l'únic en disputar tots els partits.

Deixant de banda la Copa del Rei, el central de Santiago de Compostel·la ho ha jugat tot. Els 18 partits lliguers: 1.620 minuts. Va aterrar al Principat l'any 2022 en el debut dels tricolor al futbol professional jugant 22 duels per veure més banqueta durant el segon any fins a l'arribada de Ferran Costa, recuperant la titularitat, però disputant només 11 matxs. Amb contracte fins al juny vinent, abans de començar aquest curs 2024/25 va tenir opcions de sortir, una d'elles a l'Sporting de Gijón de Rubén Albés – amb qui va coincidir al Celta Fortuna –, però es va acabar quedant per convertir-se en un fix a l'esquema pirenaic.

Amb ell només hi ha set jugadors més que superen els 1.000 minuts. El primer d'aquests és Sergio Molina (1.580'), qui juntament amb Álvaro Peña (1.494') formen la base del mig del camp. Precisament aquest darrer, arribat enguany procedent de l'Almere City holandès, és un destacat signant bones estadístiques amb tres dianes i cinc assistències – l'únic de tot l'equip que supera les dues –. Posteriorment es tro-



Diego Alende durant un partit d'aquest curs.

**Amb el gallec només hi ha set jugadors més que superen els 1.000 minuts, el primer d'ells Sergio Molina (1.580')**

ba Manu Nieto (1.213'), amb tres gols; César Morgado (1.071'); Josep Cerdà (1.056'); Iván Rodríguez (1.003'), i Lautaro de León (1.000'), el màxim golejadors amb set.

Després apareixen jugadors com Jesús Clemente, qui tot i haver-se lesionat ha jugat 986 minuts. Entorn aquest tram també estan Oier Olazábal, Luismi Redono, Álvaro Martín i Pablo Triqueros. Pel que fa als que menys

han jugat, destaquen 'Berto' Rosas (17') i Juanda Fuentes (74') per sobre de la resta. A continuació està Alberto Solís (150') lesionat des del partit contra la Ponferradina del 15 de setembre; Joel Arumí (157'), qui també va estar de baixa un mes; i Marc 'Bomba' (231') i Pau Casadesús (266'), els quals en aquest tram final abans de les vacances de Nadal han estat gaudint de més oportunitats. ●

@FCANDORRA



MENÚ CAP D'ANY FONT BLANCA  
2025

ENTRANTS

*Pop amb Parmentier de Patates*

*Carpaccio de Bou*

*Crema de Ceps*

PRINCIPALS

*Llobarro amb salsa de Visque i Hummus de Cigrans*

*Filet de Vedella amb salsa de Foie i Rissota de Carxofes*

POSTRES

*Mousse de Xocolatta amb Taronja*

*Sorbet de Limona amb Cava*

VI BLANC RIOJA

VI NEGRE RIBERA DEL DUERO

CAVA BRUT

BEGUDES, AIGUA, PA I CAFÉ

RAÏM DE LA SORT

**€65**

CTRA.GENERAL 3,LA CORTINADA

RESERVES TELF. : 850 068

WhatsApp +376 618 559

## CURS 2024/25 - PRIMERA FEDERACIÓ

@FCANDORRA



Els jugadors de l'FC Andorra celebrant un gol.

# L'FC Andorra, invicte a casa, és el segon millor local de la categoria

Només la Gimnàstica Segoviana se suma als tricolor com a imbatuts al seu feu

EL PERIÒDIC  
ESCALDES - ENGDANY

Encara resta un partit – 10 de gener contra l'Arenteiro – per cloure la primera volta de la 1a RFEF, però els pirenaics ja poden dir que han estat imbatuts al seu feu, una fita que només iguala la Gimnàstica Segoviana, tot i que amb pitjors registres que els tricolor. De totes maneres, els de Ferran Costa no són els millors locals de la competició fins a la data, sinó els segons.

Aquesta faceta l'encapçala la Reial Societat B, conjunt també conegut com a Sanse, ja que és l'únic que al seu feu ha sumat més de 20 punts. En concret 21 després de signar set victòries i

dues derrotes. És posteriorment quan apareixen els pirenaics, amb 19 punts extrets de cinc triomfs i quatre empats.

Dels actuals equips en places de play-off, seguint aquesta faceta com a local, el Barakaldo

manté la quarta plaça amb 18 punts assolits a Lasesarre, seguit de la Ponferradina, setena amb 17, i un estrany novè lloc per al líder general de la categoria, la Cultural Lleonesa, amb 16 punts aconseguits al seu feu.

Ara bé, la cosa canvia quan es miren els punts assolits fora de casa, l'assignatura pendent per als de Costa. En aquest cas, els del Principat sumen només nou punts, de dues victòries i tres empats. Pel que fa a les victòries fora de les fronteres, l'FC Andorra no venç des del viatge a Sestao per 0-1, el passat 21 de setembre. Abans ho havien fet pel mateix resultat a Tarassona, el 8 de setembre. Ara sí, el millor visitant i amb molta diferència és la 'Cultu', amb 20 punts aconseguits de sis triomfs i dos empats. Per darrere es troba la 'Ponfe' amb 13 – tres victòries i quatre empats – i un sorprenent Sestao River amb 12 – tres victòries i tres empats –.

## EL CALENDARI

### PRIMERA VOLTA

JOR 2 FCA - Barça Atlètic: 2-1

JOR 4 FCA - Ponferradina: 1-1

JOR 7 FCA - Reial Unió: 2-0

JOR 9 FCA - Cultural Lleonesa: 1-1

JOR 10 FCA - Sanse: 1-1

JOR 12 FCA - Barakaldo: 1-0

JOR 14 FCA - Unionistas: 1-1

JOR 16 FCA - Osasuna B: 7-2

JOR 18 FCA - Amorebieta: 2-0





## ESPECIAL MENÚ D'HIVERN



**Escudella de la iaia**

**Botifarra amb mongetes**

**o patates**



**Crema catalana**

**Copa de vi**



**Gerra d'aigua**



**Cafè o tallat**



**PREU  
ESPECIAL  
15€**

**RESERVES AL  
+376 850 068**

## SUSTAINABLE CONSTRUCTION MODEL

# ACODA calls for extending the quota system to all municipalities

Sansa defends the model as a commitment to sustainable growth inspired by Swiss practices

EL PERIÒDIC  
ESCALDES - ENGORDANY

The Association of Construction Contractors of Andorra (ACODA) has sent a letter to all municipalities, urging them to adopt a quota system in construction similar to the one implemented in June in the Municipality of La Massana. This system limits the annual area that can be authorized to 22,548 square meters, with the aim of facilitating sustainable growth and allowing better planning of works.

In response, the Consul General of La Massana, Eva Sansa, positively assessed ACODA's request during the Municipal session last Monday and explained how this system has contributed to organizing urban development in the parish: «The letter that ACODA sent us asks that all the municipalities try to implement a quota system that also helps them organize their work, since they are overwhelmed in terms of projects,» explained Sansa.

The quota model of La Massana distributes the square meter block into four quarters, which, according to Sansa, creates differences in the speed of execution of projects according to the area. «The percentage was established by quarters. This means that there are some quarters where the quotas have been exhausted very quickly, while in others we will have to wait several years to be able to develop everything that we want to move forward,» she



An image of some works in the Principality.



**EVA SANSA**  
CONSUL GENERAL OF LA MASSANA

“We want to guarantee sustainable development, limit the impact on the territory and, at the same time, give time to be able to make the necessary investments”

detailed.

The Consul exemplified this situation with the projects planned in the Sant Cristòfol area. “The meters are limited and only those stipulated at the quota level can be executed. This means that some developers have been able to include several villas or single-family homes, but other projects will not be able to enter the quota for next year,” she said.

This system, inspired by the sustainable growth models of certain Swiss cantons, seeks a balanced urban development that allows the needs of the sector to be compatible with sustainability. “We believe that this is a responsible way to manage our territory and adapt to the current needs, both of the sector and of the population,” Sansa stressed.

ACODA expressed its confidence in this model, arguing that its extension to other municipalities would help improve planning and reduce pressure on the territory. In addition, it would allow the construction sector to work in a more orderly and efficient way, meeting the needs of each area with greater foresight.

For its part, the Municipality of La Massana maintains its commitment to this quota system and to the control of urban growth. «What we want is to guarantee sustainable development, limit the impact on the territory and, at the same time, give time to make the necessary investments, such as those related to the water system,» concluded Sansa. ●

## AMENDMENTS TO THE 2025 BUDGET

# Stabilizing social inequality with «real» aid, a priority point

The Social Democrats also want to subsidize 30% of the purchase of the first home

PARIS MAMEGHANI  
ANDORRA LA VELLA

Some «long-term measures to solve the social problems» that affect the Principality with a «clear vision of the future», which touch and revalue all salaries and fully affect purchasing power, is what the Social Democratic parliamentary group proposes with its package of amendments to the draft law of the budget for this 2025. A date for its presentation that, as the same minister, Pere Baró, recalled last Monday, ended this Monday, and accompanied by the deputy president, Susanna Vela, they informed the modifications that, if the Government

accepts, could be implemented.

So Baró opened his parliamentary group's intervention by stating that «their amendments are to adjust purchasing power, indexations for salaries and pensions and measures to increase social benefits» that ensure a real contribution and that serve to fix a fertility problem that «concerns a lot» in the sinus of the formation. Otherwise, the president of the PS stressed that they could also work to improve the Government's relations with entities and associations, such as the Youth Forum, which a few days ago labeled this upcoming budget «insufficient». Immediately afterwards, it was the deputy president who took the flo-



Social Democratic councilors Pere Baró and Susanna Vela, appearing on Monday at noon.

or to explain the first important amendment that contemplates her program, which is a 30% Government subsidy to encourage and promote the purchase of the first home at an affordable price, returned without interest, and the other 70% through a bank loan that would negotiate the same with the corresponding banking entity and only for cases that the Executive found suitable. Specifically, «The Government would subsidize 30%, which would not be eligible for cases of inherited housing. In this sense, the Social Democratic Minister said that «the villa has become more expensive for everyone» and that this is consistent with the second amendment, an injection of indexations and revaluations for

all salaries. This would be carried out, Vela said, «in a definitive and periodic manner and based on the value of the CPI», since the PS understands that this increase in salaries cannot be only for the minimum interprofessional salary and must also allow the average and median salaries to move. The third and last amendment of great importance determines adding a law to the Andorran Social Security Fund (CASS) so that the pronounced slowdown in births that the country has experienced in recent years can be encouraged (with a fertility rate of 0.79% and is very far from the 1.46 that marks the average of the European Union. In addition, pensions for the disabled would be modified. ●

Your leading real estate agency in Andorra.

Our experience guarantees results, realtors since 1988.



(+376) 353 424 / (+376) 379 769

(+376) 747 747

laportella@andorra.ad

Casa Nova Olivet 10 · Ordino

www.laportella.ad



CARTELLERA DE CINEMA

ESTRENA REPOSICIÓ



NOSFERATU



SIN INSTRUCCIONES



MUFASA



FILARMÓNICA DE BERLÍN



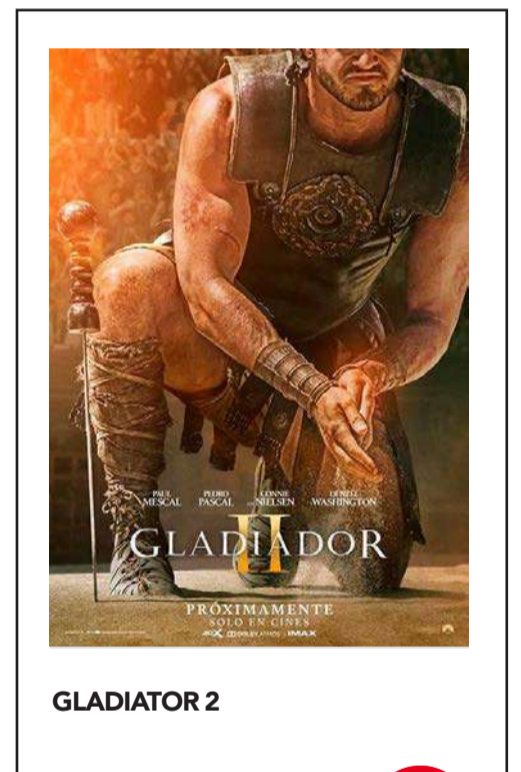
CÓNCLAVE



VAIANA 2



UN LIÓ DE MILLONES



GLADIATOR 2



EL TEMPS

Previsió ☀️ Assolellat ☁️ Núvols 🌧️ Variable 🌩️ Tapat 🌧️ Pluja 🌨️ Xàfecs ⚡️ Tempesta ❄️ Neu 🌀 Vent

**Avui**

TEMPERATURA  
**2/11°**

**Demà**

TEMPERATURA  
**0/11°**

Visita'ns a: [www.astvandorra.com](http://www.astvandorra.com) • ASTV-Andorra  
C/ del Pedral, 17 Edifici Les Arribes 2on pis Porta 224  
AD200 ENCAMP - Principat d'Andorra  
TEL (+376) 334 773 • [astvandorra@hotmail.com](mailto:astvandorra@hotmail.com)

**Subscriu-te al nostre butlletí per rebre les últimes notícies cada matí al teu correu electrònic**

PROGRAMACIÓ TV



13.45 Informatiu migdia

- 08:00 InfoNeu
- 09:00 Club Piolet
- 10:00 InfoNeu
- 12:00 Mou-te
- 12:20 InfoNeu
- 12:45 Club Piolet
- 13:45 Informatiu migdia
- 14:10 El Trànsit
- 15:00 Informatiu migdia
- 15:50 Club Piolet
- 16:50 El Trànsit
- 17:40 Canòlich Music 2024
- 19:00 Mou-te
- 19:20 El Trànsit
- 19:45 Club Piolet
- 20:45 Informatiu vespre
- 21:15 Les Quatre Estacions a Meritxell
- 22:15 El camí de la vida, amb Àlex Rovira: Mossèn Ramon
- 23:05 Informatiu vespre
- 01:00 Area Andorra Difusió

SUDOKU

FÀCIL

	9	8	4			5		3
	5							
	4			7	6			9
			1		7	6		
			6		4	7	2	
	2	6	8	3	5	1		
2	3	4						
	6			4	8			
8			2			3	5	

NORMAL

	9	5	7		6			8
8					5			
7	2				3			9
		9	8					5
	8				9	4	7	2
				5	4			
				5		3	2	7
9	4						5	
		7	6		8			

DIFÍCIL

		4		7				
						3		6
7			6		9	5	8	
		7	2					6
	2			6	4			9
			3			8		
		3	4					2
						7		
			5	2				

Solucions:

7	5	6	6	9	2	1	7	8
7	1	2	8	7	5	9	6	8
9	8	6	1	5	7	4	3	2
6	7	1	5	8	8	9	2	7
8	2	7	7	6	9	6	1	5
5	9	2	7	1	6	8	7	4
1	6	9	9	7	5	2	7	6
2	9	7	3	8	6	7	1	1
3	7	2	1	4	7	8	6	9

Fàcil:

7	1	6	8	3	6	7	7	8
9	8	5	2	7	1	6	4	6
7	2	6	1	5	7	8	9	1
1	8	8	5	7	4	3	6	9
2	7	7	6	9	6	1	1	5
5	9	1	2	6	6	6	7	4
6	1	6	8	9	4	9	2	7
8	1	4	2	6	5	7	1	6
3	6	5	7	1	6	2	4	8

Normal:

6	7	1	5	2	3	9	4	8
1	6	9	7	4	6	6	6	2
2	5	7	1	6	1	6	8	6
2	2	7	1	4	5	9	9	6
6	7	3	5	3	5	7	6	4
5	2	8	7	6	4	4	1	1
5	9	4	6	2	2	7	1	1
7	1	2	6	3	9	5	9	6
6	5	1	4	2	6	3	7	3
3	6	4	8	7	5	2	1	8

Difícil:

FM

- 88.1 Cadena Dial Andorra
- 89.0 R7P
- 89.5 Pròxima FM Andorra
- 91.4 RNA
- 92.1 SER Catalunya Andorra
- 92.6 Els40 Classic Andorra
- 93.3 Ràdio Valira (Punto ràdio)
- 93.8 Flaix FM
- 94.2 RNA
- 96.0 Andorra 1
- 98.1 Ràdio Valira (Onda Cero)
- 100.6 NRJ
- 101.5 AD Ràdio
- 101.8 France Inter
- 102.3 Ràdio Ser P. d'Andorra
- 102.6 France Musique
- 103.3 Els40 Andorra
- 104.0 France Culture
- 104.6 Catalunya Ràdio
- 106.0 Ràdio 4
- 106.8 Ràdio 1
- 107.2 Ràdio Seu
- 107.5 Ràdio Principat
- 107.9 Ràdio 3

Transports

ANDBUS (803 789)			
ANDORRA	BARCELONA	BARCELONA	BARCELONA
Estació	Av. Diagonal	Aeroport T2	Aeroport T1
04:00h	07:00h	07:15h	07:30h
06:00h	09:00h	09:15h	09:30h
08:00h	11:00h	11:15h	11:30h
10:00h	13:00h	13:15h	13:30h
12:00h	15:00h	15:15h	15:30h
14:00h	17:00h	17:15h	17:30h
16:00h	19:00h	19:15h	19:30h
18:00h	21:00h	21:15h	21:30h

ANDORRA	PAS DE LA CASA	TOULOUSE	TOULOUSE
Estació	Bus Stop	Aeroport	Estació
05:00h	05:45h	08:30h	08:45h
10:00h	10:45h	13:30h	13:45h
15:00h	15:45h	18:30h	18:45h

ANDORRA	LLEIDA		
Estació	Estació AVE		
06:15h	08:45h		
08:15h	10:45h		
10:00h	12:30h		
12:15h	14:45h		
14:00h	16:30h		
16:15h	18:45h		

BARCELONA	BARCELONA	BARCELONA	ANDORRA
Aeroport T1	Aeroport T2	Av. Diagonal	Estació
08:45h	09:00h	09:15h	12:00h
10:45h	11:00h	11:15h	14:00h
12:45h	13:00h	13:15h	16:00h
14:45h	15:00h	15:15h	18:00h
16:45h	17:00h	17:15h	20:00h
18:45h	19:00h	19:15h	22:00h
20:45h	21:00h	21:15h	00:00h
22:45h	23:00h	23:15h	02:00h

TOULOUSE	TOULOUSE	PAS DE LA CASA	ANDORRA
Estació	Aeroport	Bus Stop	Estació
11:00h	11:30h	14:25h	15:00h
15:00h	15:30h	18:25h	19:00h
20:00h	20:30h	23:25h	00:00h

LLEIDA	ANDORRA
Estació AVE	Estació
09:45h	12:00h
11:45h	14:00h
13:45h	16:00h
15:45h	18:00h
17:45h	20:00h
19:45h	22:00h

**ALSINA GRAELLS (827 397)**  
 Andorra-Barcelona: 6 / 6.45 / 10.30 / 15 / 17 / 19.15  
 Barcelona-Andorra: 6.15 / 6.30 / 7.30 / 10.30 / 13.15 / 17 / 19

**Andorra-Lleida: 8.15 / 16.15**  
 Lleida-Andorra: 9.30 diumenge / 11.30 de dilluns a divendres / 16 de dilluns a diumenge

**CAMINO BUS LAZARA (865 500)**  
 Andorra-Galicia-Portugal: dc / dj / dg: 15.30  
 Portugal-Galicia-Andorra: dm / dj / dv: 15.30

**HISPANO IGUALADINA (902 447 726)**  
 Andorra-Reus: 17.00. Servei diari  
 Reus-Andorra: 7.40. Servei diari

**HISPANO ANDORRANA (807 000)**  
 Escaldes-La Seu: de 8 a 21. Cada hora  
 La Seu-Escaldes: de 7 a 20. Cada hora  
 Dg: Escaldes-Engordany-La Seu d'Urgell: 8.15 / 10.30 / 13.17 / 19.15  
 La Seu d'Urgell-Escaldes-Engordany: 7.45 / 9.10 / 12 / 16 / 18.30  
 Estació d'autocars-l'Ospitalet: 5.45 / 17  
 L'Ospitalet-Estació d'autocars: 7.35 / 19.45  
 Estació d'autocars-Costa Daurada: 8.00  
 Costa Daurada-Estació d'autocars: 17.30 (dl a div)

**MONTMANTELL (807 444)**  
 Andorra-Lleida: 6 / 8 / 11.30 / 15.30 / 18  
 Lleida-Andorra: 10.15 / 14 / 16 / 20 i 22

**DIRECT BUS-NADAL JULIÀ (805 151)**  
 Andorra-Barcelona aeroport: 6.15 / 8.15 / 11.15 / 13.15 / 15.15 / 18.15 / 20.15 / 22.15  
 Barcelona aeroport (Terminal 1 planta 0)-Andorra: 7.30 / 11.00 / 13.00 / 15.00 / 17.30 / 20.00 / 23.00  
 Barcelona aeroport (Terminal 2 Mural Miró)-Andorra: 7.45 / 11.15 / 13.15 / 15.15 / 17.45 / 20.15 / 23.15  
 Barcelona Sants (estació de ferrocarril)-Andorra: 6.15 / 8.15 / 11.45 / 13.45 / 15.45 / 18.15 / 20.45 / 23.45

**SOLDEVILA (Amb reserva prèvia 828 117)**  
 Andorra - Lleida: 8.00 / 15.45 Lleida - Andorra: 12.00 / 20.15

**TAXIS**  
 ATA 863 000 / 861 005  
 MÉS TAXI 828 000 / 862 488  
 TAXI EXPRES 812 345



Farmàcies de guàrdia

Les guàrdies començaran a les 9.30h del matí del dia assenyalat i acabaran a les 9.30h del matí següent. Poden variar, cal confirmar-les al telèfon: 829 914

**Dijous 26**  
 F. del Fener  
 Av. Bra. Riberaigua 2  
 Andorra la Vella  
 Tel. 861761

**Divendres 27**  
 F. Galeno 2  
 Av. Meritxell 91  
 Andorra la Vella  
 Tel. 820107

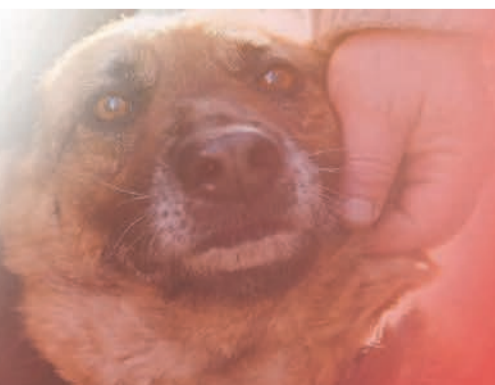
**Dissabte 28**  
 F. El Consell  
 C/ Prat de la Creu 87  
 Andorra la Vella  
 Tel. 819219

**Diumenge 29**  
 F. El Consell  
 C/ Prat de la Creu 87  
 Andorra la Vella  
 Tel. 819219

COOPERATIVA INTERURBANA ANDORRANA	
Tef: 00 34 806.555 - Web:www.interurbana.ad	
Tot l'any	
Andorra (Estació) - Espanya - Portugal (Vila Praia Ancora)	18h15
Tots els Divendres i Diumenges del mes	
Primer i Tercer dimecres del mes	
Portugal (Vila Praia Ancora) - Espanya - Andorra (Estació)	08h30
Tots els Divendres i Diumenges del mes	
Primer i Tercer dimarts del mes	



Compten amb tu



Adopta Associa't  
 gos-sos.org  
 +376 818 451

POL  
FORCADA QUEVEDO

## FITXA

## DIRECCIÓ

Gary Fleder

## GUIÓ

David Kass (basat en la  
novela de James Patterson)

## INTERPRETACIONS

Morgan Freeman: Alex  
Cross  
Ashley Judd: Dra. Kate  
McTiernan  
Cary Elwes: Nick Ruskin  
Brian Cox: Hatfield  
Jeremy Piven: Henry Castillo

## MÚSICA

Mark Isham

## GÈNERE

Suspens

## PUNTUACIÓ



## PLATAFORMES



## EL COL·LECCIONISTA D'AMANTS (1997)

IMDB



DIEZ MINUTOS



## SINOPSI

A Durham, a l'estat de Carolina del Nord, han desaparegut vuit noies. Un veterà i consciencios policia anomenat Alex Cross (Morgan Freeman), oncle d'una de les segrestades, arriba a la localitat per resoldre el cas davant d'un perillós i esquiú psicòpata que es fa dir El Casanova. El policia compta amb l'ajuda de la Dra. Kate McTiernan (Ashley Judd), qui ha estat víctima dels abusos del psicòpata, però va aconseguir escapar-se i està decidida a ajudar a Cross per alliberar les altres víctimes del sinistre col·leccionista de dones.

## COMENTARIS

La pel·lícula està plena de personatges intel·ligents i capaços i crims tan extravagants que li donen un punt sospitosament escabrós. De totes maneres, aquest elegant suspens està obstaculitzat per un malvat massa obvi. Amb tot, es tracta d'un thriller tens, aterridor, pervers i esgarrifós.

POMPES FÚNEBRES  
DE LES VALLS

*Fem més fàcils els moments més difícils*

www.pompesfunebresdelesvalls.com Tels.: 866 632 - 807 180  
info@pompesfunebresdelesvalls.com

