



PONT DE LA PURÍSSIMA Pàgines 3 a 8

MANIFESTACIÓ Pàgines 10 i 11

Reivindicació massiva a la Seu amb demanda d'habitatge digne

Andorra es prepara davant les fortes nevades i l'afluència massiva

Protecció Civil activa un dispositiu especial davant l'arribada de fins a un metre de neu

Les autoritats preveuen l'entrada de fins a 16.000 vehicles durant el cap de setmana

EL PERIÒDIC / P.M.



Visitants i turistes passejant a l'avinguda Meritxell durant el dia d'ahir.

REPORTATGE Pàgines 6 i 7

El Principat, al límit un altre pont de la Puríssima

TRANSPORT Pàgina 15

Escaldes triplica el bus parroquial i impulsa una línia interparroquial

ÈPOCA NADALENCA Pàgina 16

Encamp celebra la Fira de Santa Llúcia amb música i artesanía

ENTREVISTA Pàgina 22

Xavi Cardelús

PILOT DE MOTOCICLISME



«No tenia un bon paquet com per pilotar a la meua manera»

Visualitza aquesta entrevista al nostre canal de YouTube





TRUCA'M!

Truca al 121

per només 1€, parla amb el Pare Noel o els Reis Mags i col·labora amb una causa solidària. Màgia i solidaritat en una sola trucada.

Bones festes!

andorratelecom.com

Tema del dia

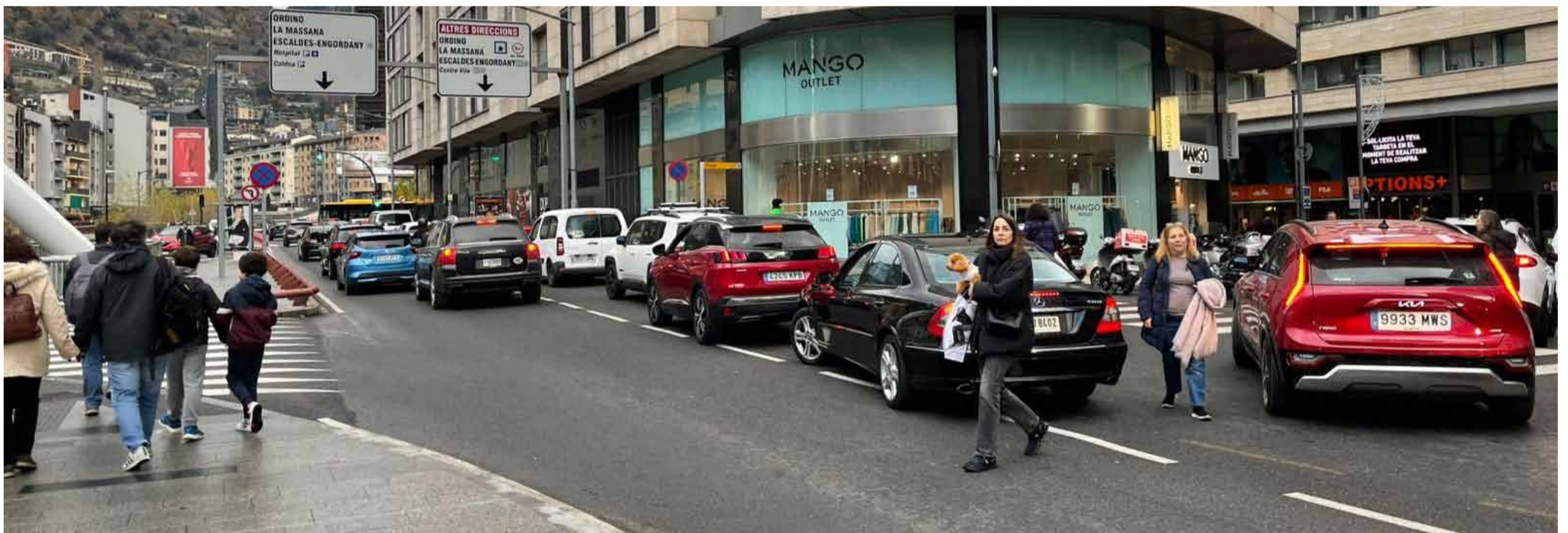
Trànsit i situació meteorològica del Principat

AVÍS TARONJA

Alerta per possible col·lapse al país per la previsió de nevades i turistes

Les autoritats han activat un protocol especial davant l'arribada de fins a un metre de neu i fort vent

EL PERIÒDIC / P.M.



Imatge de l'avinguda Meritxell tapada per vehicles a Andorra la Vella a primera hora d'ahir a la tarda.

ALEX MONTERO CARRER
ANDORRA LA VELLA

El Govern va activar ahir un dispositiu especial per fer front al complex episodi de nevades i ventades previst per aquest cap de setmana, coincidint amb un alt volum de visitants al país a causa del pont de la Puríssima. Segons va explicar el director del Departament d'Energia i Transports, Carles Miquel, ahir es va celebrar una reunió del comitè d'emergències per actualitzar la informació meteorològica i coordinar les accions preventives en base als protocols establerts. «Tots els grups d'actuació estan preactivats i amb alerta, preparats per gestionar una situació que es preveu especialment complicada», va estipular Miquel.

Un fenomen que justament co-

incideix amb un cap de setmana de pont, fet que ja ha incrementat significativament l'afluència de vehicles al Principat. En aquest aspecte, el director de Protecció Civil, Cristian Pons, va informar



CARLES MIQUEL

DIRECTOR DEL DPT DE TRANSPORTS

«Tenim preactivats tots els grups d'actuació, hi haurà seguretat. Tot i això, s'aconsella no desplaçar-se»

CRISTIAN PONS

DIRECTOR DE PROTECCIÓ CIVIL

«El fet que s'hagin ajuntat unes condicions climàtiques adverses i tantes persones al país requereix coordinació»

que aquest divendres al migdia ja s'havien comptabilitzat 8.000 vehicles entrant al territori, amb una acumulació total de més de 9.500 respecte a un dia habitual. «Hi ha dos fenòmens que es donen alhora, una afluència extraordinària de visitants i unes condicions meteorològiques adverses, que requeriran una gestió coordinada i eficaç», va precisar Pons.

Altrament, per minimitzar els efectes del temporal, Govern ha instat la població a evitar desplaçaments innecessaris, especialment diumenge a la tarda i dilluns al matí, quan s'espera l'afectació més intensa. «Demaneu que, sempre que sigui possible, es redueixin els desplaçaments i es facin servir equipaments especials, obligatoris des de novembre», va recordar el responsa-

ble. També es recomana aplicar el teletreball dilluns per reduir el trànsit, tenint en compte que molts turistes podrien allargar la seva estada fins aquell dia.

Entre les mesures adoptades, destaquen els controls aleatoris a les fronteres per verificar que els vehicles que entren al país duen equipaments especials, amb especial atenció als autobusos, que podrien generar complicacions majors en cas d'incidència. A nivell escolar, Govern ha decidit també anul·lar l'activitat d'esquí prevista per dilluns per als alumnes de secundària. «Hem prioritzat la seguretat davant l'avís taronja», va fer saber Miquel. Amb tot, les previsions apunten que diumenge serà el dia més crític, amb afectacions que poden complicar el trànsit intern i les vies d'accés al país. ●

EDITORIAL

Andorra, col·lapsada: calen solucions definitives

EL PERIÒDIC D'ANDORRA no es fa responsable de l'opinió dels seus col·laboradors i tampoc s'identifica necessàriament amb els seus comentaris.

A efectes de publicitat contractada per persones pertanyents a diferents sectors o branques professionals, aquest mitjà no es fa responsable del contingut de la publicitat en relació al disposat en les normes estatutàries o deontològiques que regeixen la professió en concret, la qual qüestió únicament compet a la persona que contracta la publicitat.

Un any més, el pont de la Puríssima deixa Andorra al límit. Cues interminables, embussos a les carreteres principals i una saturació que fa trontollar els serveis bàsics. Aquest escenari es repeteix cada any i posa de manifest que

el país necessita mesures urgents per gestionar millor l'afluència massiva de turistes en dates clau. El turisme és fonamental per a l'economia andorrana, però cal un equilibri. La manca d'infraestructures adequades i de

plans efectius de mobilitat fa que, any rere any, el Principat pateixi un col·lapse que impacta tant els visitants com els residents. Aquests episodis, lluny de ser només una molèstia, perjudiquen la imatge del país com a des-

tinació turística i fan la vida impossible als habitants. Plans de mobilitat sostenible, millores a la xarxa viària i un sistema de transport públic més eficient són imprescindibles, a més d'un model turístic més descentralit-

zat que distribueixi millor els fluxos de visitants. Només amb una estratègia clara i valenta, Andorra podrà equilibrar el seu atractiu turístic amb el benestar dels seus residents i assegurar un futur més ordenat i sostenible.

La finestra Oberta

JORDI CASTELLET I SALA



Estar sol, sentir-se sol

La soledat la podem experimentar com a molt física o com a molt psicològica. Tal i com succeeix amb les realitats humanes, sempre depèn del vernís que els donem, la interpretació del que ens passa. Tothom necessita estar sol en un moment o altre del dia, per treballar, per pensar, per descansar. Tan sols des de la soledat i l'experiència de ser un mateix es pot afrontar la vida quotidiana i fer ressortir els talents personals. «Els sants i els filòsofs necessiten la soledat, perquè és l'única forma per poder entrar en la contemplació», explica Pe-

trarca des del 1346. «És possible que la gent del carrer prosperi millor en companyia, però els savis mantenen un vincle especial amb la soledat, la reclusió i el silenci.»

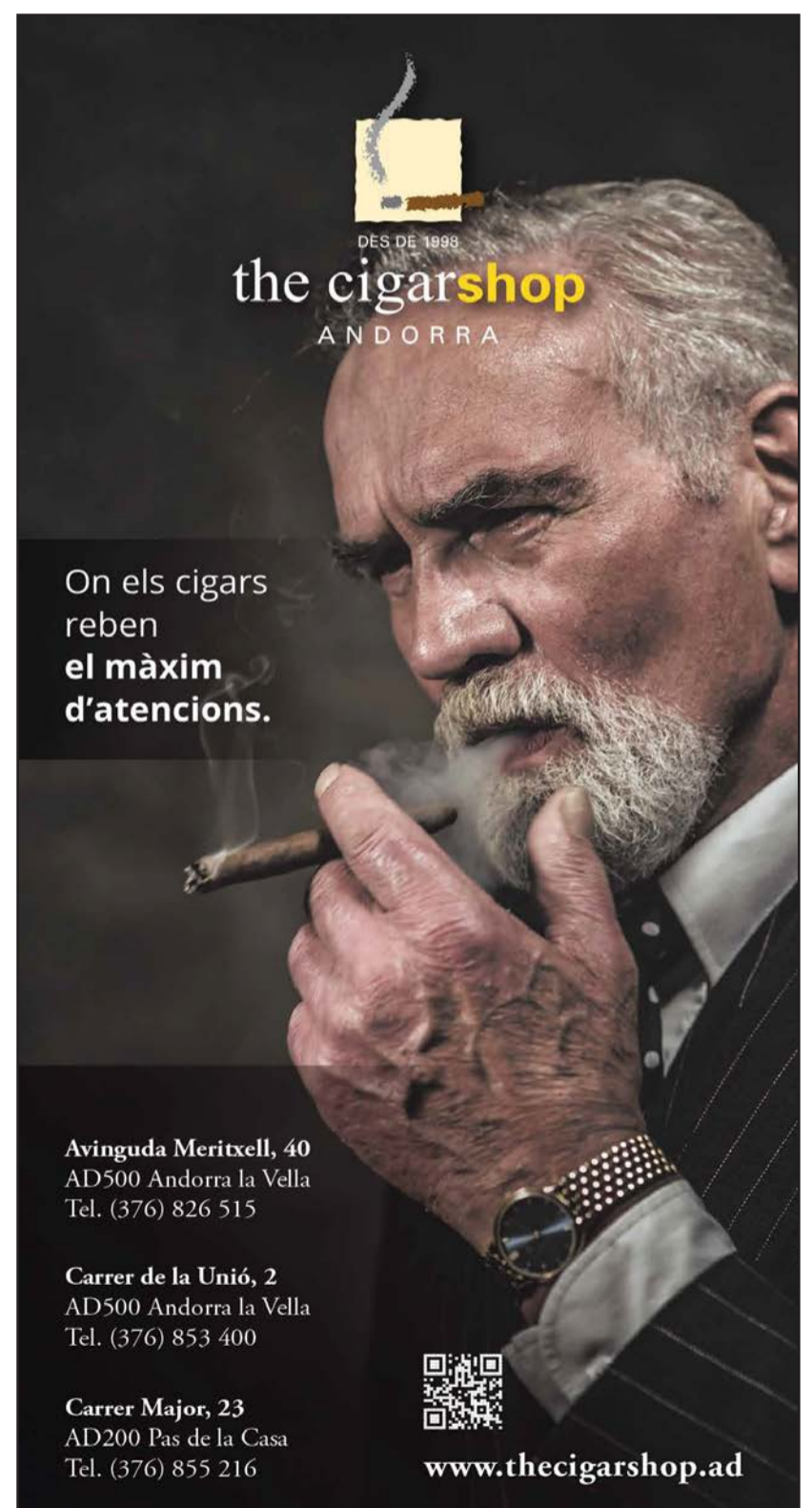
No és en va que Europa es va forjar en aquella època a redós dels monestirs benedictins de l'«ora et labora» de Sant Benet. Ara que celebrem el mil·lenari de Montserrat, és una bona ocasió per recordar-se que hi ha una manera de viure sol, que no aïllat, molt productiva, que obre la porta a noves realitats i experiències vitals. El lema de les celebracions montserratines demana «ora, lege, labora, rege te ipsum in comunitate», per què no establir-lo com a lema del continent al nou segle: «Prega, llegeix, treballa i governa't tu mateix en comunitat». Perquè no som res sense els demés. Venim d'una família, d'una comunitat; fins i tot Mowgli, aquell infant perdut del 'Lli-

bre de la Selva', provenia d'un pare i d'una mare; fins i tot els nens perduts de 'Peter Pan' demanaven una mare per sentir-se aïllats, deixant d'estar perduts, sols o aïllats.

Sentir-se sol comporta un sentiment pejoratiu, una càrrega negativa, amb la tristesa que accentua el sentiment de manca de connexions personals, d'interrelació necessària per a construir-se un mateix, de trobada per al diàleg amb els demés amb qui conformem la societat. En sentir la punyida de la soledat, se sofreix per l'absència d'alguna cosa que caldrà reparar o recuperar d'alguna manera: l'amistat, la família, l'espòs o l'esposa. Sentir la mancança de la soledat marca l'inici de la reconstrucció d'un mateix, perquè un pugui posar en funcionament els recursos personals necessaris per continuar la pròpia vida.

La pandèmia ha dei-

[Passa a la pàgina següent](#)



DES DE 1898
the cigarshop
ANDORRA

On els cigars reben el màxim d'atencions.

Avinguda Meritxell, 40
AD500 Andorra la Vella
Tel. (376) 826 515

Carrer de la Unió, 2
AD500 Andorra la Vella
Tel. (376) 853 400

Carrer Major, 23
AD200 Pas de la Casa
Tel. (376) 855 216

www.thecigarshop.ad

Ve de la pàgina anterior

xat a tothom més aïllat que abans. Les experiències de soledat no desitjada han augmentat en totes les franges d'edat, des dels més joves enganxats a les pantalles i a les preteses xarxes socials, fins als més grans, que si no vigilen queden per sempre desconectats d'amics i associacions. Parla més que mil paraules la imatge dels joves asseguts de costat al banc de la plaça, sense dirigir-se una paraula, tots absorbits pel que s'esdevé en les pantalles que aguanten amb frenesí entre els dits. Al mateix temps que augmenta l'ús dels mòbils, creixen els problemes mentals del jovent, relacionats amb la no acceptació de la realitat, l'exigència d'un funcionament social automàtic, on no hi hagi més problemes ni obstacles que no siguin els de passar la pantalla d'un joc qualsevol. Per contra, la vida no és senzilla, sovint un se la complica per a si mateix, sobretot en no acceptar el principi de realitat i de complexitat: no es poden donar solucions fàcils a problemes di-



fícils, del contrari es corre amb el risc d'autoenganyar-se i acabar de mal borràs. La història recent està farcida de gent jove exitosa que acaba malament, segurament perquè no ha après a estar sola. pensem en els malfurats Kurt Cobain, Michael Jackson, Amy Winehouse o Liam Payne.

Una sana soledat ajudarà a practicar el desèximent, el desafecte davant de les coses d'aquest món que sovint tan em preocupen. Si un és capaç de trobar-se amb si mateix, creixent en l'autoconeixement, aleshores es poden obtenir més

La felicitat ha de dependre d'un mateix i no de valoracions externes superficials dels altres

oportunitats perquè la felicitat depengui d'un mateix i no de valoracions externes superficials o interessades dels altres.

En fi, si d'alguna cosa podem estar segurs és que estem en un nou canvi de mentalitat que s'accelera. Els europeus tenim el risc de caure en una perillosa paradoxa: que creient tenir-ho tot,

en canvi manqui el més important, com és el perquè de tot plegat, el sentit d'un propòsit per a la pròpia existència. Viure de cara a la galeria, mirant d'apaivagar la mossegada de la solitud interior a costa de soroll, entreteniment i consumisme no pot si no conduir a més desassossec, a més tristesa i inquietud, a aquella fatiga que

subratllava el coreà Bul-Chung Han, perquè vivim en una societat del cansament, que no sap estar sola.


Caldrà aprendre a practicar la meditació, la pregària i el coneixement de si mateix. Aleshores un podrà començar per acceptar-se tal com és en la infinita varietat de la naturalesa humana, continuant per perdonar-se el que no s'accepta de si mateix i oferir-se al món i a la societat amb els propis talents, dels quals hem estat dotats per al bé comú (Mt 25,14). ●

Escriptor i teòleg

Shell
V-Power

**SENT EL
NOSTRE MÀXIM
RENDIMENT**

GO WELL



Comparat amb fórmules anteriors de Shell V-Power. Els beneficis reals poden variar d'un vehicle a un altre. Si en vol més informació, vagi a Shell.es. Les marques de Shell son utilitzades per D/ISA sota llicència atorgada per Shell Brands International AG.

Andorra al límit en una nova estada del pont de la Puríssima

Des de primera hora d'ahir el país ha sobreviscut a l'entrada massiva de vehicles als nuclis urbans

LAURA GÓMEZ / PARIS MAMEGHANI
ANDORRA LA VELLA

Aquest pont de la Puríssima, el Principat torna a ser el centre neuràlgic de l'afluència turística. Fins ahir al migdia, segons destacaven les autoritats, ja havíem entrat a Andorra més de 9.000 vehicles, sumant que es preveu superar els 16.000 cotxes abans que acabi el cap de setmana llarg, el qual també tocarà di lluns. La situació, ja complicada de per si pels alts nivells d'afluència, es veu agreujada per les fortes nevades previstes a totes les cotes, les quals han portat a activar avisos de precaució i recomanacions de teletreball per part de les autoritats per evitar col·lapsar encara més les carreteres.

Val a dir que aquest divendres, les cues per accedir a botigues icòniques, com les de perfumeria o moda, ja eren considerables, mentre que els restaurants van experimentar llargues esperes amb cues certament inusuals. Les imatges al carrer transmetien la dimensió real de la saturació: a les avingudes comercials, com ara l'avinguda Consell d'Europa o la zona de l'avinguda Meritxell,

es vivia una autèntica marea humana, amb centenars de persones passejant entre botigues de luxe, cafeteries i establiments que van presenciar llargues cues de comensals esperants ser atesos quan s'apropava l'hora de dinar i, més tard, la del café.

El trànsit, un altre dels punts calents del dia d'ahir, va superar totes les previsions. Les imatges mostren cotxes aturats en llargues cues que serpentejaven per les carreteres principals del país, i alguns turistes fins i tot es veien obligats a travessar a peu en mig de la calçada per la densitat del trànsit, una opció que es recomana a tots els ciutadans i veïns dels nuclis urbans. Aparcar, per altra banda, s'ha convertit en una missió gairebé impossible: tant els pàrquings privats com els públics estan penjats de cartells de «complet». Fins i tot, el popular pàrquing Valira i l'Illa Carlemany van anunciar la seva plena capacitat, un fet que evidencia la magnitud de l'afluència i que avui es preveu amb un estat similar.

Els comerços, d'altra banda, gaudeixen d'aquesta afluència massiva com una oportunitat



L'avinguda Carlemany, ahir a primera hora del migdia amb una gran afluència.



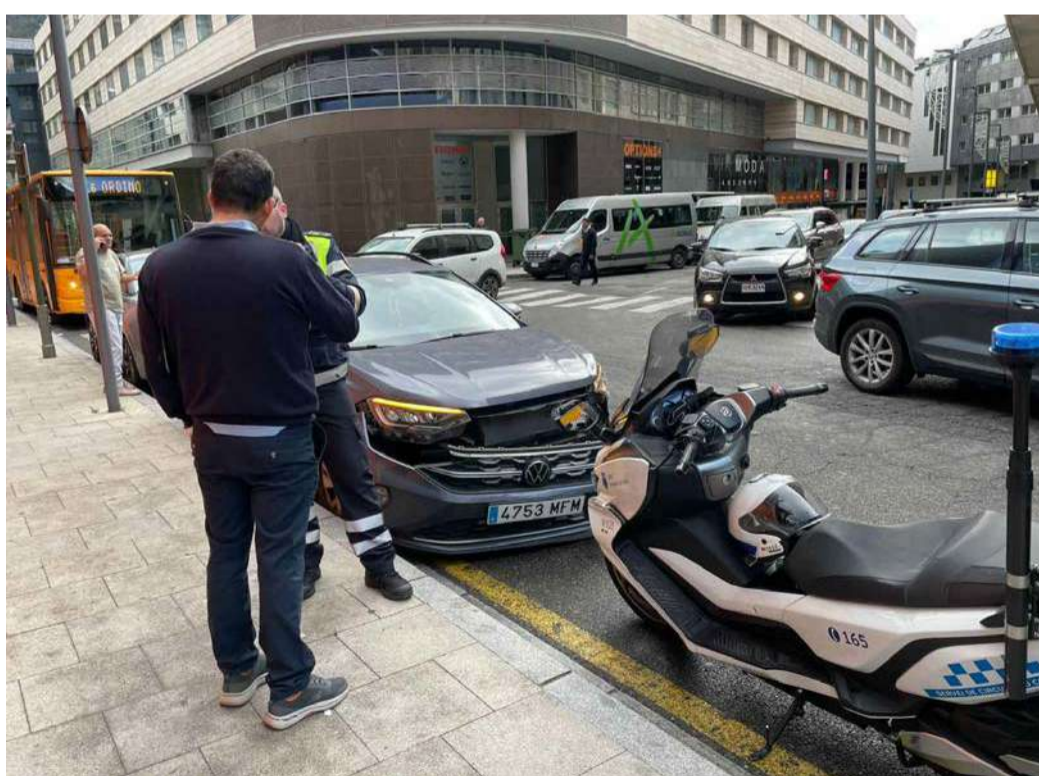
Andrés

GERENT DEL RESTAURANT SAULEDA

«És cert que la nostra terrassa sol tenir clients, però el gran nombre de turistes al pont ens deixa una atenció de màxims»

única de negoci. Maricel, responsable d'una botiga de cosmètica de la firma Oysho, afirma que ahir «va acudir molta gent a comprar durant tot el dia. Al hora del dinar baixa l'afluència, però torna a repuntar-se quan s'apropa la tarda. Durant tot el matí hem tingut moltíssima clientela», va assegurar a EL PERIÒDIC. Una dinàmica d'afluència intermitent que és habitual en jornades com aquesta, on el turisme dedica les hores centrals a la restauració i posteri-

EL PERIÒDIC / P.M.



A dalt, l'estat que mostrava aquest divendres el pàrquing situat al costat del Parc Central amb tots els llocs emplenats; a l'esquerra, un accident ahir entre un autobús i un turisme amb matrícula espanyola; a la dreta, (una cua de vehicles a l'avinguda Consell d'Europa.

orment, retorna al consum.

Precisament fent al·lusió a la restauració, Andrés, gerent del restaurant Sauleda, ens assegurava que «tot aquest divendres, des que hem obert a les 13.00 hores, hem tingut un flux constant de gent. La majoria són turistes que venen a passar el cap de setmana

i han buscat bon menjar. Es nota molt la pujada dels visitants i els turistes en un pont com aquest. Normalment, tenim bona clientela, però ahir tot va estar en màxims», va concretar el propietari d'una de les terrasses més vistoses de l'avinguda Meritxell.

Es tracta d'un panorama habi-

tual dels ponts més intensos de l'any, que posa a prova la capacitat logística i d'acollida del Principat. Si bé el turisme és un dels pilars fonamentals de l'economia andorrana, l'impacte de situacions com aquestes posa en evidència la necessitat de millores en la gestió de l'afluència massiva, es-

pecialment davant factors com les condicions meteorològiques adverses. Així, amb una previsió que apunta encara més nevades durant avui i demà i una major entrada de vehicles, la situació exigeix coordinació, paciència i respecte per evitar que l'experiència als Pirineus sigui dramàtica. ●

PREALERTA ACTIVADA

Protecció Civil i Servei Meteorològic alerten nevades abundants i vent intens

Un episodi de neu i fred s'allargarà fins dilluns, amb acumulacions importants a qualsevol cota

SERVEI METEOROLÒGIC

LES XIFRES

70 - 120 KM/H

Avui les ràfegues de vent podran superar els 70 km/h a les valls i els 120 km/h als cims.

58.000

És l'entrada estimada d'automòbils que s'ha previst per a aquest pont de la Puríssima.

20 CM

És l'acumulació prevista de neu fins als 1.000 metres, mentre que als cims del nord serà de 100 cm.

rat tirs preventius contra allaus i s'han reforçat els controls de cadenes i el transport de passatgers. A més, el Ministeri d'Educació ha avançat els horaris del transport escolar de dilluns i ha suspès l'esquí escolar per als centres afectats, incloent l'Escola Andorrana de Santa Coloma i Encamp, el Col·legi Sant Ermenegol i el Liceu Comte de Foix, notificant les famílies per SMS.

Govern també ha recomanat el teletreball sempre que sigui possible i ha instat la població a limitar els desplaçaments, assegurar objectes en balcons i terrasses, i evitar activitats a l'exterior, especialment a zones de muntanya. Es recomana portar roba adequada i protegir-se el cap i la cara en cas de sortir al carrer. Les autoritats faran seguiment de la situació meteorològica i emetran noves actualitzacions per garantir la seguretat i minimitzar els impactes d'aquest episodi que s'espera que finalitzi dilluns a la tarda. ●

Zona nord



Zona centre



Zona sud



Les hores en què començarà l'alerta per l'avís groc.

EL PERIÒDIC
ESCALDES - ENGORDANY

El Servei Meteorològic va emetre ahir un avís groc i taronja per un episodi de nevades i vent intens que afectarà el país des d'avui fins dilluns a la tarda. Per la seva part, Protecció Civil va activar una prealerta després de reunir-se amb representants de Bombers, Mobilitat, COEX, Policia i altres departaments per coordinar dispositius de prevenció, especialment tenint en compte l'alta afluència de vehicles que es preveu pel pont de la Puríssima, amb l'entrada estimada de 58.000 automòbils.

L'arribada d'un front provinent del nord portarà aquest dissabte un brusc descens de temperatures i nevades que començaran al migdia i s'intensificaran al vespre, estenent-se a qualsevol cota. Les ràfegues de vent podran superar els 70 km/h a les valls i els 120 km/h als cims, dificultant la visibilitat per torb. Demà, l'avís passarà a taronja per neu, amb acumulacions previstes de fins a 20 cm als 1.000 metres i 100 cm als cims del nord, especialment entre el migdia de diumenge i el dilluns al matí.

Davant aquesta situació, s'han mobilitzat llevaneus en punts estratègics, s'han prepa-

S'han mobilitzat llevaneus, s'han preparat tirs preventius contra allaus i s'han reforçat els controls

**Menys 12,50 €
d'una conversa sense fi**



**Més 1,25 €
de cashback
per continuar-la**



Menys és més

Paga còmodament amb el teu smartphone
i aconsegueix més d'un 3% de cashback amb les teves compres

 **CityXerpa
Pay**

CONVOCATÒRIA DE PIRINEU VIU

EL PERIÒDIC



Portaveus de les diferents plataformes participants al capdavant de la manifestació, ahir.

Més d'un miler de persones exigeixen un habitatge digne

Reclamen mesures urgents contra el model turístic i denuncien l'expulsió de la població local

ELENA HERNÁNDEZ / LAURA GÓMEZ
LA SEU D'URGELL

Aquest dimecres, prop de 1.500 persones es van concentrar a la Seu d'Urgell per exigir mesures que garanteixin l'accés a un habitatge digne, un dret que veuen vulnerat a causa del model d'inversió privada, la proliferació de pisos turístics i els lloguers desorbitats. La manifestació, convocada per diverses plataformes, va transcórrer pels principals carrers de la capital de l'Alt Urgell i va culmi-

nar en un acte reivindicatiu davant de l'Ajuntament, passant per la rotonda principal d'accés a la ciutat, on conflueixen les vies N145, N260 cap a Puigcerdà i Barcelona, i la N260 cap a Lleida.

La jornada va començar amb un ambient festiu, amb batucades i consignes com 'Què passa, què passa, que ens fan fora de casa'. Els portaveus de la plataforma organitzadora, Pirineu Viu, van remarcar que la crisi de l'habitatge afecta especialment el Pirineu, amb una ofer-

ta escassa i uns preus fora de l'abast de les classes treballadores. «El 64% dels habitatges són segones o terceres residències, i en alguns pobles aquesta xifra arriba al 90-95%. Això expulsa els veïns i deixa el territori buit de serveis i oportunitats», van denunciar.

Un model insostenible que traspasa fronteres

La manifestació va rebre també el suport de la Coordinadora per un Habitatge Digne d'Andorra, qui va assenyalar que la

crisi al Principat està pressionant encara més la situació a la Seu d'Urgell i als pobles propers. «A Andorra, els preus del lloguer són desorbitats, i moltes famílies han de buscar alternatives al país veí. Aquesta crisi no només afecta Andorra, sinó que està traspasant fronteres», va explicar un portaveu.

En aquesta mateixa línia, representants del Congrés d'Habitatge de Catalunya van recalcar que el problema no es limita a l'àmbit rural. «Actualment, el 60% dels ingressos de

la classe treballadora es destinen a pagar l'habitatge, una realitat que afecta tant les zones urbanes com les rurals», van declarar. També van anunciar la celebració d'un nou congrés al febrer per seguir treballant en solucions conjuntes. «Cal treure l'habitatge del mercat i garantir preus justos per a tothom», van insistir.

Els representants dels Comuns de Catalunya van destacar que la proliferació de pisos turístics i la manca d'un parc públic d'habitatge són dos dels grans reptes a abordar. Van instar el Govern espanyol a aug-

Pirineu Viu afirma que la crisi de l'habitatge afecta el territori amb una oferta escassa i preus desorbitats

mentar el control sobre el frau en habitatge i a impulsar un cos d'inspectors dedicat a aquesta problemàtica. «El Govern ha de decidir si està al costat de la gent o dels especuladors», van sentenciar.

La veu del territori

La Unió de Pagesos de Catalunya va denunciar que la manca d'habitatge assequible afecta greument la pagesia i dificulta l'arribada de serveis bàsics. «El territori no pot convertir-se en un museu o un parc temàtic per als turistes. Ha de ser un lloc viu per a la gent que hi treballa i hi viu tot l'any», va declarar una portaveu, tot recordant casos com el de mestres que han de residir en càmpings per la falta d'oferta de lloguer a preus raonables.

Entre els manifestants, també es van sentir testimonis com el de l'Aniol i el Marc, joves de la Cerdanya, els quals van posar de manifest l'impacte social d'aquesta situació: «A les nostres comarques, les feines són precàries i temporals, i els pobles estan plens de cases buides que només s'utilitzen com a se-



Un moment de la manifestació en que els portaveus van fer la lectura del manifest en la rotonda d'accés a la Seu.



Alguns dels cartells dels manifestants d'aquest divendres.

L'organització llença un missatge de col·laboració per continuar exigint mesures adients

gones residències». Van destacar que aquest model destrueix el teixit social i impedeix que els joves s'estableixin al territori.

Missatge de continuïtat i acció
A la rotonda principal, els por-

taveus de les plataformes van llegir un manifest exigint accions concretes com la regulació dels pisos turístics, un parc públic d'habitatge assequible i la limitació de l'ús d'habitatges com a segones residències. Els quatre tractors despleats van simbolitzar el suport del món rural a aquesta lluita, deixant clar que el problema de l'habitatge va molt més enllà de l'àmbit urbà.

Durant la cloenda, la jornada va ser valorada com un èxit pels organitzadors. «Avui hem demostrat que aquesta lluita no és d'uns quants, sinó de tot el territori. Si no s'actua, el Pirineu es morirà», van concloure des de Pirineu Viu. Amb un clam unitari, van reiterar que aquesta és només una etapa més d'una mobilització que continuarà fins a assolir el dret a un habitatge digne. ●

DISPUTA URBANÍSTICA DE 25 ANYS

Resolució final per un litigi als Vilars amb una indemnització de 465.710 euros

COMÚ D'ESCALDES-ENGORDANY

El conflicte estava relacionat amb uns terrenys parroquials

EL PERIÒDIC
ESCALDES-ENGORDANY

El consell de Comú d'Escaldes-Engordany va aprovar aquest divendres, per unanimitat, el pagament de dues indemnitzacions a Josep Vidal i José Guillán per un litigi relacionat amb autoritzacions de construcció a la zona dels Vilars. Aquest cas, que es remunta a finals dels anys 90, ha estat objecte de disputa durant 25 anys. Segons va explicar el cònsol menor, Quim Dolça, el conflicte va sorgir per una discrepància sobre els metres d'amplada que permetia l'ordinació urbanística de l'època per a la construcció de dos edificis.

El cas ha tingut un llarg recorregut judicial que va in-



Una imatge de la sessió de Consell de Comú, ahir.



QUIM DOLÇA
CÒNSOL MENOR

«Avui el que hem fet és fer justícia a dues famílies que han sofert un patiment que no mereix ningú»

cloure una sentència del Tribunal Europeu dels Drets Humans (TEDH) el 29 de juliol de 2008, en què es va dictaminar a favor dels demandants per la presumpta vulneració dels seus drets fonamentals. En una primera fase, el Comú ja havia abonat 136.483 euros dels 602.194

reclamats pels demandants. Ara, la sentència final del 19 de juny de 2024 resol parcialment a favor de Vidal i Guillán, obligant tant a la corporació comunal com al Govern, així com a administracions implicades, a indemnitzar amb un total de 465.710 euros. ●

PASSEIG DEL PONT DE PARÍS

La capital optimitza costos en les noves coreografies de les fonts de la Rotonda

La corporació pagarà 15.514 euros a l'empresa encarregada

EL PERIÒDIC
ESCALDES-ENGORDANY

Els nous espectacles de les fonts de la plaça de la Rotonda seran a partir d'ara més econòmics per al Comú d'Andorra la Vella. Sobre això, la corporació feia públi-

ca aquesta setmana l'adjudicació, mitjançant contractació directa, de dues noves coreografies per a les fonts del passeig del riu. La primera, 'Pitavoles', ja es va estrenar el dissabte passat, mentre que la segona es podrà veure de cara a la primavera i estiu vinent. En aquest sentit, el cost total d'ambdues coreografies ascendeix fins als 15.514 euros, una xifra inferior a la d'espectacles anteriors. De fet, des del Comú de la capital traslladen que, des-



La inauguració de l'espectacle 'Pitavoles' tingut lloc dissabte passat.

prés de negociar amb l'empresa encarregada, Fluidra, s'ha arribat a un acord per optimitzar els costos de la creació de les coreografies i reduir així els imports, tot mantenint l'atractiu turístic. «Hem decidit negociar amb l'empresa per aconseguir una reduc-

ció de la gestió de les coreografies per mantenir-les com un atractiu turístic, tenint en compte la gran inversió que van suposar en un inici per a les arquitectures comunals, però optimitzant els costos que s'havien pactat», va assenyalar el cònsol major, Sergi González. ●

COMÚ D'ANDORRA LA VELLA



MICHELIN
2025



ESPECIAL MENÚ D'HIVERN



Escudella de la iaia

Botifarra amb mongetes

o patates



Crema catalana

Copa de vi



Gerra d'aigua



Cafè o tallat



**PREU
ESPECIAL
15€**

**RESERVES AL
+376 850 068**

SESSIÓ DE COMÚ

Escaldes triplica les línies del bus i en prepara una d'interparroquial

L'objectiu és connectar punts estratègics amb Andorra la Vella

AGÈNCIES
ESCALDES - ENGORDANY

El Comú d'Escaldes-Engordany va aprovar ahir l'ampliació del servei del bus parroquial, l'EE Bus, que passarà d'una a tres línies regulars a partir del gener. El servei a la demanda es mantindrà per atendre persones amb mobilitat reduïda o altres causes justificades.

Segons va explicar el conseller de Medi Ambient i Manteniment d'edificis, David Pérez, la nova estructura inclourà línies a Engolasters, Sant Jaume i als Vilars, amb una freqüència d'una hora. «El bus a la demanda no desapareix, però s'intenta ser més precís per evitar disfuncions i problemes detectats al llarg del temps», va destacar Pérez. A més, s'està treballant conjuntament amb Andorra la Vella en un projecte per crear una línia interparroquial que connecti punts estratègics com Caldea, l'hospital, el Comú de la capital, el Govern i la CASS. Aquesta línia, inicialment, es provarà durant tres mesos per valorar-ne la utilitat i recollir propostes de millora. «No es preveu que aquesta proposta sigui una realitat abans del primer trimestre del 2025», va puntualitzar el conseller.

ENTRADA IMMINENT DEL RENOVAT APARCAMENT DE L'ESGLÉSIA // Un altre punt destacat del Consell de Comú va ser la imminent reobertura de l'aparcament de l'Església, el qual s'ha renovat completament. Tot i que la previsió inicial era posar-lo en funcionament durant el pont de la



Un moment de la sessió de Consell de Comú que va tenir lloc ahir.



David Pérez

CONSELLER DE MEDI AMBIENT

«El bus a la demanda no desapareix, però s'intenta ser més precís per evitar disfuncions i problemes detectats»

Puríssima, es va anunciar un petit endarreriment, i l'equipament estarà disponible de cara a les festes de Nadal. La cònsol major, Rosa Gili, va explicar que els preus s'han ajustat tenint en compte que es tracta d'una instal·lació nova i coberta, amb l'aplicació de l'IPC de l'any vinent. Així, la tarifa de 15 minuts tindrà un cost de 0,62 euros sense IGI per al públic general i 0,29 euros sense IGI per als usuaris amb targeta corresponent.

Entre els altres punts apro-

vats, destaca un suplement de crèdit de 3.200 euros per completar els treballs de canvi de paviment d'una part del soterrani de l'Espai Jove, amb un cost total de 19.200 euros. Pel que fa a les piscines comunals, el consell va renovar per un any el contracte amb l'empresa que gestiona el servei, per un import de 361.293 euros. La previsió és implementar un sistema mixt a partir del 2025 que combini personal extern amb personal propi per als caps de setmana, informa l'ANA. ●

TRADICIONS I CULTURA

Una Fira de Santa Llúcia amb molta música i artesaniania

El petit, però acollidor mercat, encampadà aplega una desena de paradetes i música en viu

EL PERIÒDIC
ESCALDES-ENGORDANY

La parròquia d'Encamp s'ha engalanat per començar a celebrar Nadal. La plaça de Sant Miquel va encetar ahir la Fira de Santa Llúcia, la qual es podrà visitar durant tot el cap de setmana. L'espai s'ha omplert amb més d'una desena de casetes de fusta amb paradistes a dins, pel qual ofereixen als visitants una gran varietat d'articles nadalencs i altres productes artesanals. A la fira s'hi poden comprar, entre altres productes, postals, joies, llaminadures, ninots de llana, adornaments nadalencs o fins i tot saboneria artesanal, un clàssic d'aquestes dates.

Durant el transcurs de la tarda, es van anar veient els primers visitants, els quals es van

passejar per la zona i van aprofitar per fer alguna compra. «Hi ha entre tretze i catorze paradistes, que són tots del país, hi ha forces paradetes de comerços d'Encamp i la resta de paradetes són d'Andorra. Algunes propostes són al voltant de l'artesaniania i coses fetes a mà», va explicar ahir el conseller de Cultura, Infància i Joventut de la parròquia encampadana, Joan Sans.

A banda de les paradetes, l'esdeveniment també ofereix la possibilitat d'escoltar música en directe, ja que el llarg del cap de setmana hi ha programades diferents actuacions musicals. Aquest divendres a la tarda, per exemple, va actuar Vibrand en clau de soul. Pel petit escenari que el Comú ha brindat i ubicat a la plaça també hi pujaran Manuel Fernández, Roser Puigbò i el mag Marc Ferrer. ●

ANA/R.S.



Una persona interactuant amb una de les paradistes a la Fira de Santa Llúcia d'Encamp.



La desfilada d'ahir de 'Les Jouets' durant la inauguració de la Fira de Nadal d'Ordino.

22 paradetes brinden la màgia nadalenca a la Fira d'Ordino

El mercat s'ha inaugurat amb un espectacle de la companyia Mademoiselle Paillete

AGÈNCIES
ESCALDES-ENGORDANY

Els cònsols majors d'Ordino, Maria del Mar Coma i Eduard Betriu, acompanyats de la subsíndica, Sandra Codina, i altres representants polítics de la parròquia van inaugurar oficialment aquest divendres la Fira de Nadal d'Ordino amb l'animació de l'espectacle 'Les Jouets' de la companyia Mademoiselle Paillete. Una fira que, val a dir, tindrà lloc durant tres dies a la plaça Major i a la plaça de la Closa i que comptarà, com és habitual, amb les tradicionals casetes de fusta. A més, s'han programat tota una sèrie d'espectacles i activitats paral·leles durant tot el cap de setmana. «Aquest

any tenim 22 paradistes, entre productors, comerciants i artesans. Estem molt contents de comptar amb ells, molts repeteixen, i això vol dir que confien en nosaltres», va concretar la mandatària comunal.

Altrament, Coma va subratllar la importància de disposar de productes locals i sostenibles. «Són paradistes que tenen un producte diferencial, productes de proximitat, productes sostenibles. Per tant, si el que volem és tenir una parròquia sostenible, s'ha d'apostar per aquest tipus de producte», va assenyalar la cònsol major ordenca, qui també va destacar que aquesta aposta per la sostenibilitat és un element diferenciador respecte a altres parròquies. «Evidentment, totes les fires són vàlides, però penso que nosaltres, amb l'entorn que tenim, hem de promoure aquest producte que reflecteix molt bé la imatge d'Ordino», va afegir mentre valorava l'afluència de públic d'ahir, informa l'ANA. ●

La Marató



A PLE, PULMÓ LA MARATÓ PER LES MALALTIES RESPIRA TORIES

15 DE DESEMBRE

#LaMarató3Cat



**JA POTS FER
EL TEU DONATIU**

Codi 33333



Web



Mòbil



Fundació

La Marató



3Cat.cat/marato



Espai cedit per:



Amb la col·laboració de:



Agbar



demeter

bonArea



La seva Agència Immobiliària líder a Andorra.

*La nostra experiència ens avala,
agents immobiliaris des de 1988.*

www.laportella.ad

(+376) 353 424 (+376) 747 747 laportella@andorra.ad Casa Nova Olivet 10 - Ordino

C. Ciutat de Pubilla de la Sardana (Encamp)

261,39 m2 d'habitatge
121,74 m2 de pk (garatge tancat)
125,01 m2 de jardí + terrassa a l'àtic
3 hab / 2 banys i un aseó
Cuina oberta
Sol i vistes
A 2 min a peu del telefèric que puja a pistes

Preu: A CONSULTAR



ALPINA
immobiliària
T. 00376 825428

Gestió de lloguers, compra i venda de finques
Administració de comunitats de propietaris
Consulti'ns sense cap compromís,
també pot contactar-nos
mitjançant la nostra pàgina web
www.alpinaimmobiliaria.com



Magnífiques cases de pedra completament restaurades i rehabilitades a Tolóriu-Cerdanya

Conjunt de tres cases de pedra amb estil modern i amb un elegant jardí privat. Una d'aquestes cases és individual i les altres dues adossades.
Superfície (m2) 440
Habitacions 9
Banys 7
Preu: 950.000 €



Pis a Escaldes-Engordany

Pis de 52 m2 . Consta d'una cuina americana, saló-menjador, una habitació doble, un bany complet amb banyera, d'una plaça d'aparcament i un traster.
Habitacions 1
Banys 1
Preu: 200.000 €

diversos

INSTAL-FRED

Cuinem...?

Últim en tecnologia. Treballa de manera més rentable al mateix temps que augmenta la qualitat i incrementa els seus beneficis.

- Combinació de calor i vapor en un sol equip
- Menjar molt més sa, ideal per a una nutrició saludable
- Els aliments es cuinen delicadament
- Es conserven lles propietats dels aliments

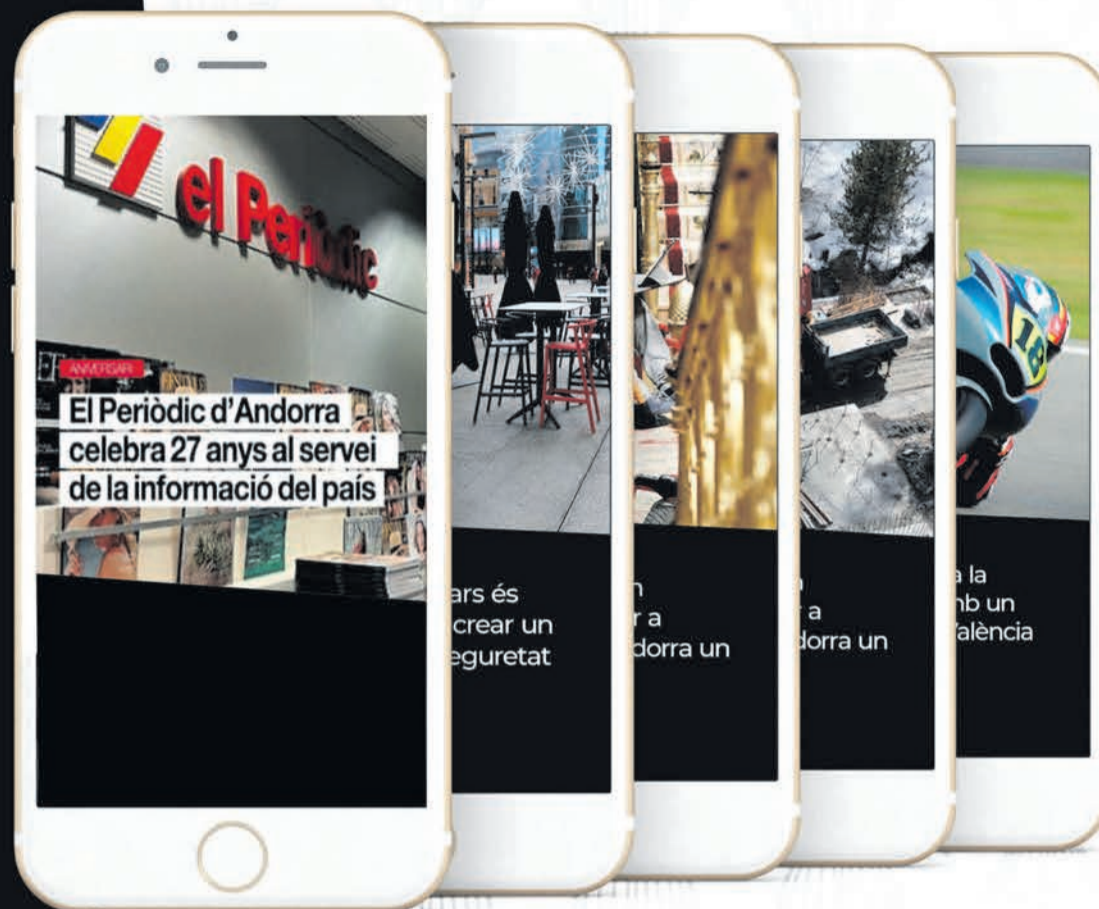


INSTAL-FRED
Av. Fiter i Rossell 107, AD700 Escaldes-Engordany (Principat d'Andorra)
☎ (376) 864 667 ☎ (376) 327 868 ✉ instal-fred@andorra.ad

Segueix tota l'actualitat als **STORIES**

Els titulars més destacats de cada dia als nostres *stories* d'Instagram

 [elperiodic.ad](https://www.instagram.com/elperiodic.ad)



LA GUIA D'ANDORRA

No et perdís cap racó del Principat

FEINA



CIMEX AUTO, S.L.

Busca

Recepcionista/ Recanvista

Interessats envieu currículum a:
info@cimexauto.com



el Periòdic



Nou restaurant Gastronòmic a Escaldes-Engordany.

Cerquem *cuiners,* *cambrers i rentaplats.*

Enviar cv a hola@becrestaurant.com



El Periòdic
cerca

Redactor/a

Envia'ns el teu CV a
rrhh@elperiodic.ad

liga endesa

Pavelló de Govern

Dissabte

7 de desembre a les 18:00h



Andorra

MORABANC



Esports

ENTREVISTA

Xavi Cardelús PILOT DE MOTOCICLISME

«No tenia un bon paquet com per pilotar a la meua manera»

ELENA
Hernández



Parlem amb el pilot de motociclisme Xavi Cardelús, qui fa una valoració de la seva trajectòria a la temporada 2024 al Campionat del Món de Moto2. Amb ell, des d'EL PERIÒDIC conversem sobre el seu segon pas per aquesta categoria, dels seus plans de futur i de l'impacte que ha tingut la incorporació de la tecnologia en el món del motor.

—Ara que acaba la temporada, quina valoració en fa del seu rendiment i el de l'equip?

—Bé, està clar que volíem i ens mereixíem més. Ha sigut un any bastant difícil, perquè veníem de ser subcampions d'Europa l'any passat, sent molt competitius, constants i ràpids. Quan estàs en aquest punt, és normal comparar-te amb gent del Mundial i, tot i que és difícil comparar perquè són caps de setmana diferents, amb condicions de pista i temperatures diverses, no estàvem lluny. A molts circuits fèiem temps constants al top10, el 8 o el 15. Quan no surt i no acabes d'entendre per què és frustrant, però tot és un procés. D'aquest any difícil estic aprenent moltíssimes coses que estic segur que



EL PERIÒDIC

ens serviran per al futur.

—Què ha significat formar part de l'equip Fantic Racing aquest any?

—Al final és un equip que sempre ha sigut competitiu, lluitant constantment per campionats del món. Com a equip, estic content, però torno a dir que volíem i ens mereixíem més. Per Xmotius, no ha acabat de sortir. Crec que no hem tingut mai un bon paquet amb el qual em sentís còmode per pilotar a la meua manera, i això ha sigut el principal factor que m'ha impedit gaudir i ser competitiu.

—Quines diferències principals

ha notat respecte a la seva etapa anterior en el campionat de Moto2, tant pel que fa al pilotatge com a l'entorn competitiu?

—La primera és que va ser massa precipitat. Tot i que començava a anar ràpid, va ser una passa en fals que no hauríem d'haver fet. Estava molt verd encara, sense experiència i sense ser capaç de resoldre moltes coses per mi mateix durant un cap de setmana. Igual que aquest any, d'aquella etapa vaig aprendre moltíssim i m'ha servit per al dia d'avui. Però segueixo pensant que va ser una passa massa precipitada.

—Què el va inspirar a iniciar-se en el món del motociclisme?

—El meu pare. Al final, ell venia de casa, campió d'Europa de 250 cc al 1987, i tota la vida corrent amb motos. Va ser el principal factor.

—Quin impacte creu que té la tecnologia en l'evolució del pilotatge i les motos? Hi ha algun aspecte tècnic que l'apassioni especialment?

—En MotoGP, sí. A les altres categories no hi ha tanta tecnologia de moment, i espero que no avanci. A MotoGP ha entrat massa cosa nova, sembla que ara hagi d'estudiar per pilotar. Tot i això, de cara al 2027 canvia el reglament i es limitaran moltes coses que s'han afegit en els darrers anys. Crec que serà un any important i que els espectadors gaudiran molt.

—Com imagina a Xavi Cardelús d'aquí a 10 anys? Es veu encara sobre una moto o explorant altres facetes del motociclisme?

—Tant de bo continuï vinculat d'una manera o altra al món de les motos. És un món que he viscut des de petit i que no m'imagino fora d'ell. Ja sigui com a 'coach', ajudant algun pilot jove o qualsevol altra cosa, però espero continuar dins d'aquest món. Si no, sempre vinculat al món del motor. ●

Visualitza aquesta entrevista al nostre canal de YouTube



CURS 2024/25 - ACB

Més complicat que l'habitual

El MoraBanc Andorra rep un Casademont Saragossa que encara no ha vençut fora del seu feu

ACB PHOTO - POL PUERTAS

MBA ANDORRA

18.00 h.

CASADEMONT

La Bombonera

POL FORCADA QUEVEDO
ESCALDES - ENGORDANY

El MoraBanc Andorra obrirà avui a casa (18.00 hores) la desena jornada de l'ACB. Ho farà contra un Casademont Saragossa en bona dinàmica després de sumar dos triomfs consecutius per enfilar-se als cinc en total, per la qual cosa Natxo Lezkano va deixar clar ahir al matí que el repte serà «complicat». «Pràcticament cada partit és difícil, però aquesta vegada ve un equip en bon estat de forma i que juga amb molta confiança», va completar el basc.

Cert és que els de Porfirio Físac arriben després de vèncer a Baskonia i Bilbao Basket, però cal apuntar que els quatre partits que han jugat com a visitants en aquesta lliga els han perdut (Madrid, Múrcia, Corunya i València). A més, visitaran la Bombonera amb una baixa molt important, la de Bojan Dubljevic. En aquest sentit, el tècnic tricolor va esmentar que els aragonesos segurament faran canvis a nivell tàctic, però que tampoc es poden confiar perquè «quan hi ha una baixa important hi ha altres jugadors que fan una passa endavant».

Alguns d'aquests podrien ser Jilson Bango o la parella de bases, «de les millors de l'ACB», formada per Trae Bell-Haynes i Marco Spissu. Així mateix, Lezkano va voler recordar que el Saragossa és un dels millors conjunts actualment en atac. De fet, el seu joc té aspectes similars amb el dels pirenaics: l'elevada quantitat de punts. En relació amb això, el de Portugalete va assenyalar que cap dels dos equips canviarà la seva forma de



Natxo Lezkano al Barris Nord, fa un mes.

jugar: «Serà un duel de molt ritme, de moltes anades i tornades, de parcials... I mentalment complicat». Amb aquesta premissa, l'entrenador va fer esment de la importància de l'afició, que una vegada més omplirà el pavelló.

Demanat per la incorporació

de 'Tunde' Olumuyiwa, Lezkano va comentar l'avantatge que suposa que ja conegui l'entitat: «És un jugador que s'adaptarà molt ràpidament al conjunt i al que fem». «Amb els pocs entrenaments no sé si canviarà el duel, però ajudarà molt i dona-

rà rotació de qualitat», va afegir. En darrer lloc, va reconèixer que Rafa Luz està en l'última part del seu retorn, tot i que avui jugarà depenent de la situació del partit i que de cara la setmana vinent ja compten amb ell al 100%. ●

“

«Pràcticament cada partit és difícil, però aquesta vegada ve un equip en bon estat de forma i que juga amb molta confiança»

CURS 2024/25 - ESQUÍ

Gina del Rio obre la Copa d'Europa en categoria sènior amb un podi

La fondista ha estat tercera a la cursa esprint d'1,4 quilòmetres

EL PERIÒDIC
ESCALDES - ENGORDANY

Gina del Rio ha tornat a la FESA Cup (Copa d'Europa), on la temporada va guanyar la general júnior, però aquesta vegada en sènior, i ho ha fet estrenant podi en la màxima categoria sent tercera. La cita va tenir lloc ahir a Schlinig (Itàlia), i la prova era un esprint d'1,4 quilòmetres.

La fondista, qui va lluitar fins a la línia de meta per assolir una millor posició, va acabar al tercer esgraó del podi amb un temps de 3'50,66, gairebé en el mateix segon que la segona, l'alemanya Anna-Maria Dietze, i només a dos de la guanyadora, la italiana Federica Cassol (3'48,35). La final la van completar la suïssa Marina Kaelin, quarta, seguida de les italianes Nadine Laurent i Maria Gismondi, arribant totes pràcticament juntes a la part final.

Aquest dissabte tindrà els 10 quilòmetres individuals en clàssic, per tancar aquesta cita continental demà amb els 10 quilòmetres 'mass start' en patinador.

IRINEU ESTEVE // Irineu Esteve va disputar els 10 quilòmetres individuals en lliure de la Copa del Món de Lillehammer, on va ser 24è. L'andorrà va tancar amb un crono de 24'20,2, a 1'21,4 del guanyador, que va estar el noruec Martin Loewstroem amb 22'58,8. Ahir, a més, hi va haver ple de podi noruec amb Simen Hegstad Krueger i Harald Oestberg Amundsen segon i tercer, respectivament. La pròxima cursa a Lillehammer serà demà diumenge, amb els 20 quilò-



Gina del Rio obre la Copa d'Europa sènior amb un tercer lloc.

Grandvalira es converteix en patrocinador de Joan Verdú

▶▶ Grandvalira ha firmat un nou acord de patrocini amb Joan Verdú. Així, l'esquiador lluirà el logotip de l'estació al seu casc aquest curs en les competicions internacionals. «Grandvalira m'ha estat donant suport durant tota la meua carrera esportiva i ara fem un pas més endavant. Per a mi és un orgull portar al casc la nostra estació i poder-la representar de la millor manera», va dir l'andorrà. Per la seva part, el director de màrqueting de Grandvalira, David



Verdú amb el nou patrocinador al casc.

Ledesma, va desitjar que «aquesta sigui un altre curs històric per a l'esquí del nostre país».

metres skiathlon.

BARTUMEU GABRIEL // Ahir es va disputar a Zinal (Suïssa) la segona de les dues curses de gegant de Copa d'Europa, amb la presència de Bartumeu Gabriel, qui va ser 66è. Amb el dorsal 80, l'andorrà va finalitzar 66è a la primera mànega, amb un crono d'1'15.62 amb +4.25 respecte al millor temps, i a un segon de la 60a plaça que donava accés a la segona mànega. En aquesta, al primer sector va passar 76è i al segon va millorar per situar-se 65è i, finalment, 66è a la línia de meta. ●

NATACIÓ ARTÍSTICA

Anna Tarrés encapçala una estada al Centre Esportiu dels Serradells

L'equipament acollirà els assajos preparatoris per a la Gran Gala de Nadal del Club Natació Kallípolis

EL PERIÒDIC
ESCALDES - ENGORDANY

El Centre Esportiu dels Serradells és aquests dies l'epicentre de la natació artística gràcies a l'estada esportiva protagonitzada per un centenar de nedadores del Club Natació Kallípolis, encapçalada per l'entrenadora de renom Anna Tarrés. Durant tres intensos dies, la piscina olímpica de l'equipament acollirà entrenaments i assajos preparatoris per a la Gran Gala de Nadal del club, un espectacle batejat com 'Kallípolis, un club olímpic'.

Tarrés, qui ha estat entrenadora de l'equip espanyol de natació artística i actualment és assessora de la selecció xinesa, va destacar l'excepcionalitat de les instal·lacions andorranes. «Sempre ens hem sentit molt ben vingudes a Andorra. Aquestes instal·lacions olímpiques, amb unes vistes inspiradores i el suport incomparable del personal local, ens ajuden a maximitzar



Olalla Losada i Jordi Cabanes lliurant el llibre d'Andorra la Vella a Anna Tarrés.

els entrenaments», afirmava, tot elogiant el caliu del país.

L'estada forma part de la preparació per a la Gran Gala de Na-

dal, descrita per Tarrés com un «Circ du Soleil a la catalana». L'esdeveniment combina natació artística, música, llums i acrobàci-

es, posant en escena les 260 nedadores del club, des de nenes de 7 anys fins a dones de 70. «És una manera de fer visible l'art i la tècnica del nostre esport, apropant-lo al gran públic amb un format lúdic i espectacular», va explicar l'entrenadora, qui no amagava l'orgull pels èxits olímpics de les seves alumnes.

PREPARAT PER A L'EXCEL·LÈNCIA // La cònsol menor d'Andorra la Vella, Olalla Losada, va ressaltar la importància de tenir instal·lacions de primer nivell com les dels Serradells. «És un orgull que esportistes i clubs com el Kallípolis confiïn en nosaltres. Això reafirma que les nostres instal·lacions estan a l'altura de les competicions internacionals», va declarar. Tot i això, la cònsol també va matisar que per a aquest any no s'han planificat noves millores significatives ni estades addicionals, destacant que «qualsevol ajust necessari per complir els estàndards serà valorat i executat si cal». ●

CURS 2024/25 - TENNIS

Vicky Jiménez s'acomiada del WTA 125 d'Angers (2-0)

POL FORCADA QUEVEDO
ESCALDES - ENGORDANY

Després de dos bons partits en les dues primeres rondes, Vicky Jiménez es va acomiadar ahir a la tarda del WTA 125 d'Angers després de caure per 2-0 als quarts contra la número 80 del rànquing WTA, Alycia Parks.

El primer set va ser totalment igualat. Tant, que va acabar al 'tiebreak'. Els números

eren d'equilibri, primer l'1-1, passant pel 2-2, el 3-3 i el 4-4, per posteriorment acabar al desempat després del 5-5 i el 6-6. En aquest, l'estatunidenca va ser qui va posar una marxa més avançant-se fins al 4-0. La tricolor va agafar embranzida i va anar retallant distàncies fins a fer el 6-4, però finalment Parks es va adjudicar el joc.

El segon va començar millor per a la pirenaica, i amb certa



Vicky Jiménez a Goiânia, en una imatge d'arxiu.

rapidesa va signar el 0-2 malgrat que la rival va tornar la igualada trencant-li un servei.

Amb l'empat a tres, la d'Atlanta es va tornar a fer forta per tancar un 6-3. ●

el Periòdic News

PARLIAMENTARY REACTIONS TO THE CITIZEN RESPONSE

CONSELL GENERAL



Image of the last session of the parliamentary chamber with the different formations seated in their relevant places.

The impossibility of emancipating young people, a target of opposition criticism

The formations find that only an empowered foreign investment has access to the real estate offer

EL PERIÒDIC
ESCALDES-ENGORDANY

After a long and intense participation last Wednesday by the head of Government, Xavier Espot, in the annual space organized by RTVA, “The Head of Government responds” (El cap de Govern respond), many questions have remained open or, at least, without a very concrete an-

swer. One of the most burning and interesting points that the president referenced on Wednesday was that of promoting the emancipation of young people through the purchase of homes, which was certainly surprising considering the high price of real estate. To contextualize and better understand this information, EL PERIÒDIC has contacted the different par-

liamentary groups to find out what their opinion is on one of the most relevant premises (but not the only one) mentioned by the head of government.

Regarding the proposal to emancipate oneself by purchasing apartments, for the leader of the opposition, Cerni Escalé, it is a matter that is referred to the Omnibus Law (which is already on the table to be appro-

ved soon), «which only has a 5% increase in the tax on the profits of a purchase and sale carried out previously», an aspect that translates into a «practically non-existent contribution» to the current increase in prices in the real estate market. In this regard, Escalé went further, specifying that the only thing the Government will do with this initiative “is that young pe-



Cerni Escalé

LEADER OF CONCÒRDIA



«The Government is not contributing anything with this concession. The necessary social aid is not really compensated»

people do not have to pay the property transfer tax if this apartment costs less than 500,000 euros”, which is between 4 and 4.5%. This is the point of conflict that the top official of Concòrdia sees, who details that “if the price of real estate continues to rise, this 4% difference remains insignificant”.

Another authoritative voice is that of Pere Baró, councillor of the social democratic parliamentary group, who finds that alluding to this issue involves “two very different policies”; since, on the one hand, there is the need for young people to emancipate themselves,

and on the other “that people (not only young people) have access to being able to buy an apartment”. Baró believes that citizens should be given this option, which they do not have today, and that he finds the Government’s proposal «correct», but that he is very suspicious that the leaders will take care of the country’s young people because «they have never done it during their mandate». In addition, he said that «without realistic initiatives, we can’t go anywhere».

The president of the Andorra Endavant party, Carine Montaner, also gave her opinion on the matter, who with her electoral initiative to promote modular houses specifies that with the land available to the Government, regardless of what it has, «an excavation is made in place and the building is placed on top, which is loaded with a trailer and which, besides, are certainly beautiful, cheap and have a fabulous energy cost», she revealed. This as an effective solution to unblock the housing crisis, but Montaner does not escape the fact that in order to emancipate young people, they must have a “stable economic situation”, since buying a flat means paying a hypothetical debt. The answer to this need for the leader of AE is to acquire Tiny-Houses; a property

of reduced dimensions, but at the same time “attractive to young people”, who lack a program that encourages the Government “to learn how to earn money and achieve financial independence”, a key point.

On the part of the Executive, Jordi Jordana, president of the democratic parliamentary group, responded, who firmly believes that the proposal to encourage the purchase of flats is in “the right line of the Government’s housing policies that favor the purchase of property” and that this results in a “better adaptation of prices for the ma-



Carine Montaner

PRESIDENT OF ANDORRA ENDAVANT



«There is a great option for our young people which are the Tiny-Houses; they are small and can be set up anywhere»

jority of people in the Principality”. The Democratic Secretary finds it essential that in order to carry out an emancipatory process and, therefore, an independent life project, “it is possible to access housing that guarantees, and favors said action”.

Regarding other sub-topics derived from the conversation, Escalé also took the opportunity to criticize that the main administration is not intervening “in an adequate and determined manner, nor in compensating for the social aid that is focused on a small part of the population that must survive the defects of a policy that is raising real estate prices like never before”. For his part, Baró proceeded to launch an attack on Espot’s policy, pointing out that it is limited only to announcing actions in time that “either are not fulfilled or they simply do not know how to carry them out”, as well as the fact that he is satisfied that people have to pay more for the tax derived from foreign investment.

Finally, for Montaner the Government’s policy also falls into an interventionist process given that «after investing some money in a tourist apartment, you end up being absolved later» and that «real filters» must be applied to carry out a much stricter and more exhaustive control of foreign investment.●

Your leading real estate agency in Andorra.

Our experience guarantees results, realtors since 1988.



 (+376) 353 424 / (+376) 379 769

 (+376) 747 747

 laportella@andorra.ad

 Casa Nova Olivet 10 · Ordino

 www.laportella.ad



CARTELLERA DE CINEMA

ESTRENA
REPOSICIÓ

EL OTRO BARRIO

LA GUERRA DE LOS ROHIRRIM

LA CENICIENTA

EN DIRECTO DESDE EL ROYAL BALLET & OPERA DE LONDRES
Dimarts 10 · 20.15h

WICKED

GLADIATOR II

VAIANA 2

29 DE NOVIEMBRE
SÓLO EN CINES

PÍDEME LO QUE QUIERAS

RED ONE

A NOVIEMBRE SÓLO EN CINES



EL TEMPS

Previsió ☀️ Assolellat ☁️ Núvols 🌧️ Variable 🌩️ Tapat 🌧️ Pluja 🌨️ Xàfecs ⚡️ Tempesta ❄️ Neu 🌀 Vent

Avui

TEMPERATURA
3/11°

Demà

TEMPERATURA
0/5°

Visita'ns a: www.astvandorra.com • ASTV-Andorra
C/ del Pedral, 17 Edifici Les Arribes 2on pis Porta 224
AD200 ENCAMP - Principat d'Andorra
TEL (+376) 334 773 • astvandorra@hotmail.com

Subscriu-te al nostre butlletí per rebre les últimes notícies cada matí al teu correu electrònic

PROGRAMACIÓ TV



15.00 Informatiu migdia cap de setmana

- 09:00 Club Piolet
- 10:00 El Trànsit
- 12:00 Mou-te
- 12:45 Club Piolet
- 13:45 Informatiu migdia cap de setmana
- 14:10 La Clau, amb David Domingo
- 14:40 Quixots, amb Nil Forcada: Cossos estranys
- 15:00 Informatiu migdia cap de setmana
- 15:50 Club Piolet
- 16:50 El Trànsit
- 17:30 El cap de Govern respon
- 19:00 Mou-te
- 19:45 Club Piolet
- 20:45 Informatiu vespre cap de setmana
- 21:10 El camí de la vida, amb Àlex Rovira: Cristina Viladomat
- 22:00 La Companyia, amb Xavier Albert
- 22:45 El cafè de l'Avui serà un bon dia, amb Gabriel Fernández
- 01:00 Àrea Andorra Difusió

SUDOKU

FÀCIL

				8	5			
	5		6	9			2	3
3			5		2			
				2		3	9	8
4							6	5
8	7	3			6			
	3					2	8	4
	2	5						
	4			1	3	9	5	6

Solucions:

9	5	6	3	1	2	7	4	8
2	3	1	6	7	8	5	2	9
7	8	2	5	9	4	1	3	6
2	1	7	9	5	6	3	2	8
5	9	4	1	8	3	2	6	7
8	6	3	2	7	9	1	5	4
1	7	9	2	4	6	8	3	5
3	2	8	4	5	7	1	6	9
6	4	5	7	1	3	8	9	2

Fàcil:

NORMAL

								6
	1						8	
5	3			1			7	9
			5	3			4	
	2	3			6			
					8	6	7	
6	9							
3	4		2	7			1	6
	7	1	6		9			4

Normal:

7	3	5	9	8	6	1	2	4
9	1	6	5	2	7	8	3	4
2	8	4	3	7	1	5	6	9
3	2	9	8	7	6	5	1	4
8	5	1	9	6	2	3	7	4
6	2	7	1	3	5	4	9	8
1	7	2	4	1	9	8	3	5
5	7	4	2	3	6	8	1	9
4	9	8	6	2	3	7	5	1

Normal:

DIFÍCIL

	6			2				4
2			4		9	6	7	
8	7		6		3	4		
9								
								7
		3						
	8	7	5		4		2	6
	5	2	7					

Difícil:

7	3	5	9	8	6	1	2	4
9	1	6	5	2	7	8	3	4
2	8	4	3	7	1	5	6	9
3	2	9	8	7	6	5	1	4
8	5	1	9	6	2	3	7	4
6	2	7	1	3	5	4	9	8
1	7	2	4	1	9	8	3	5
5	7	4	2	3	6	8	1	9
4	9	8	6	2	3	7	5	1

FM

- 88.1 Cadena Dial Andorra
- 89.0 R7P
- 89.5 Pròxima FM Andorra
- 91.4 RNA
- 92.1 SER Catalunya Andorra
- 92.6 Els40 Classic Andorra
- 93.3 Ràdio Valira (Punto ràdio)
- 93.8 Flaix FM
- 94.2 RNA
- 96.0 Andorra 1
- 98.1 Ràdio Valira (Onda Cero)
- 100.6 NRJ
- 101.5 AD Ràdio
- 101.8 France Inter
- 102.3 Ràdio Ser P. d'Andorra
- 102.6 France Musique
- 103.3 Els40 Andorra
- 104.0 France Culture
- 104.6 Catalunya Ràdio
- 106.0 Ràdio 4
- 106.8 Ràdio 1
- 107.2 Ràdio Seu
- 107.5 Ràdio Principat
- 107.9 Ràdio 3

Transports

ANDBUS (803 789)

ANDORRA	BARCELONA	BARCELONA	BARCELONA
Estació	Av. Diagonal	Aeroport T2	Aeroport T1
04:00h	07:00h	07:15h	07:30h
06:00h	09:00h	09:15h	09:30h
08:00h	11:00h	11:15h	11:30h
10:00h	13:00h	13:15h	13:30h
12:00h	15:00h	15:15h	15:30h
14:00h	17:00h	17:15h	17:30h
16:00h	19:00h	19:15h	19:30h
18:00h	21:00h	21:15h	21:30h

ANDORRA	PAS DE LA CASA	TOULOUSE	TOULOUSE
Estació	Bus Stop	Aeroport	Estació
05:00h	05:45h	08:30h	08:45h
10:00h	10:45h	13:30h	13:45h
15:00h	15:45h	18:30h	18:45h

ANDORRA	LLEIDA
Estació	Estació AVE
06:15h	08:45h
08:15h	10:45h
10:00h	12:30h
12:15h	14:45h
14:00h	16:30h
16:15h	18:45h

BARCELONA	BARCELONA	BARCELONA	ANDORRA
Aeroport T1	Aeroport T2	Av. Diagonal	Estació
08:45h	09:00h	09:15h	12:00h
10:45h	11:00h	11:15h	14:00h
12:45h	13:00h	13:15h	16:00h
14:45h	15:00h	15:15h	18:00h
16:45h	17:00h	17:15h	20:00h
18:45h	19:00h	19:15h	22:00h
20:45h	21:00h	21:15h	00:00h
22:45h	23:00h	23:15h	02:00h

TOULOUSE	TOULOUSE	PAS DE LA CASA	ANDORRA
Estació	Aeroport	Bus Stop	Estació
11:00h	11:30h	14:25h	15:00h
15:00h	15:30h	18:25h	19:00h
20:00h	20:30h	23:25h	00:00h

LLEIDA Estació AVE

09:45h
11:45h
13:45h
15:45h
17:45h
19:45h

ANDORRA Estació

12:00h
14:00h
16:00h
18:00h
20:00h
22:00h

ALSINA GRAELLS (827 397)

Andorra-Barcelona: 6/6.45/10.30/15/17/19.15
Barcelona-Andorra: 6.15/6.30/7.30/10.30/13/15/17/19

Andorra-Lleida: 8.15/16.15
Lleida-Andorra: 9.30 diumenge / 11.30 de dilluns a divendres / 16 de dilluns a diumenge

CAMINO BUS LAZARA (865 500)

Andorra-Galicia-Portugal: dc / dj / dg: 15.30
Portugal-Galicia-Andorra: dm / dj / dv: 15.30

HISPANO IGUALADINA (902 447 726)

Andorra-Reus: 17.00. Servei diari
Reus-Andorra: 7.40. Servei diari

HISPANO ANDORRANA (807 000)

Escaldes-La Seu: de 8 a 21. Cada hora
La Seu-Escaldes: de 7 a 20. Cada hora
Dg: Escaldes-Engordany-La Seu d'Urgell: 8.15/10.30/13/17/19.15
La Seu d'Urgell-Escaldes-Engordany: 7.45/9.10/12/16/18.30

Estació d'autocars-l'Ospitalet: 5.45/17
L'Ospitalet-Estació d'autocars: 7.35/19.45
Estació d'autocars-Costa Daurada: 8.00
Costa Daurada-Estació d'autocars: 17.30 (dl a div)

MONTMANTELL (807 444)

Andorra-Lleida: 6/8/11.30/15.30/18
Lleida-Andorra: 10.15/14/16/20i22

DIRECT BUS-NADAL JULIÀ (805 151)

Andorra-Barcelona aeroport: 6.15/8.15/11.15/13.15/15.15/18.15/20.15/22.15
Barcelona aeroport (Terminal 1 planta 0)-Andorra: 7.30/11.00/13.00/15.00/17.30/20.00/23.00
Barcelona aeroport (Terminal 2 Mural Miró)-Andorra: 7.45/11.15/13.15/15.15/17.45/20.15/23.15
Barcelona Sants (estació de ferrocarril)-Andorra: 6.15/8.15/11.45/13.45/15.45/18.15/20.45/23.45

SOLDEVILA (Amb reserva prèvia 828 117)

Andorra - Lleida: 8.00/15.45 Lleida - Andorra: 12.00/20.15

TAXIS

ATA 863 000 / 861 005
MÉS TAXI 828 000 / 862 488
TAXI EXPRES 812 345

Farmàcies de guàrdia

<p>Dissabte 7 F. Edelweiss C/Bra. Riberaigua 31 Andorra la Vella Tel. 831227</p> <p>Diumenge 8 F. El Consell C/ Prat de la Creu 87 Andorra la Vella Tel. 819219</p>	<p>Dissabte 9 F. Galeno 2 Av. Meritxell 91 Andorra la Vella Tel. 820107</p> <p>Dimarts 10 F. del Fener Av. Bra. Riberaigua 2 Andorra la Vella Tel. 861761</p>
---	---

Les guàrdies començaran a les 9.30h del matí del dia assenyalat i acabaran a les 9.30h del matí següent. Poden variar, cal confirmar-les al telèfon: 829 914

COOPERATIVA INTERURBANA ANDORRANA	
Tef: 00 34 806.555 - Web:www.interurbana.ad	
Tot l'any	
Andorra (Estació) - Espanya - Portugal (Vila Praia Ancora)	18h15
Tots els Divendres i Diumenges del mes	
Primer i Tercer dimecres del mes	
Portugal (Vila Praia Ancora) - Espanya - Andorra (Estació)	08h30
Tots els Divendres i Diumenges del mes	
Primer i Tercer dimarts del mes	

gos SOS

Compten amb tu

Adopta Associa't

gos-sos.org
+376 818 451

PAKO
TEMPRADO**TÍTOL**La conquesta
de la felicitat**AUTOR**

Bertrand Russell

PÀGINES

208

EDITORIAL

Austral

ANY

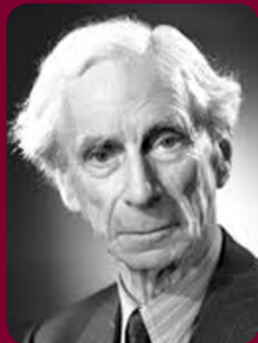
1930

GÈNERE

Filosofia, Autoajuda

RESUM

El matemàtic i filòsof Bertrand Russell examina la condició humana centrant-se en la recerca permanent de la felicitat. Dividit en dues parts, en la primera l'autor analitza les causes de la infelicitat i en la segona ofereix idees per assolir la felicitat personal, moltes vegades perduda en el dia a dia. Essencial per navegar pels terrenys del benestar emocional i considerat un clàssic modern, és un dels primers llibres d'autoajuda de la història.



«La calúmnia
sempre és
senzilla i
versemblant»

Bertrand Russell

VALORACIÓ

Trama i argument



Personatges



Narrativa i estil d'escriptura



Riquesa del llenguatge



Ambientació



Valoració personal



POMPES FÚNEBRES DE LES VALLS

Fem més fàcils els moments més difícils

www.pompesfunebresdelevalls.com Tels.: 866 632 - 807 180
info@pompesfunebresdelevalls.com

