



ESPECIAL
MERITXELL

07.09.2024



Govern d'Andorra

El Govern us convida a participar en els actes de celebració de la
Festa de Nostra Senyora de Meritxell

Diumenge 8 de setembre

- 7 h Obertura del Santuari**
- 7.30 h Missa de l'Aurora**
- 9 h Missa jove** animada pels infants i joves d'AINA.
- 11 h Eucaristia solemne a la Basílica de Meritxell**, presidida per l'arquebisbe i copríncep d'Andorra, Joan Enric Vives i Sicília, acompanyat dels sacerdots de les Valls, i cantada pel Cor dels Petits Cantors del Principat d'Andorra. Cant de l'Himne Andorrà i dels Goig i veneració de la Mare de Déu.
La missa serà retransmesa en directe per Ràdio i Televisió d'Andorra.
- 12 h Ballada de sardanes** amb la Cobla La Moreneta i repartiment de coca i moscatell.
- 18 h Concert popular del Cor dels Petits Cantors d'Andorra**
- 19 h Missa vespertina**
- 24 h Tancament del Santuari**

Servei gratuït i continuat d'autobusos entre la carretera general (torrent Pregó) i el Santuari de Meritxell entre les 7 i les 21 hores.

Diumenge 15 de setembre

- 12 h Concert de Meritxell a l'Auditori Nacional d'Andorra**, a Ordino, a càrrec de la JONCA amb col·laboració de l'ONCA, Les nacions musicals del barroc.

Origen i relat

La figura de la Mare de Déu de Meritxell ocupa un lloc central en la vida cultural, religiosa i identitària d'Andorra. Cada 8 de setembre, el país s'atura per celebrar el Dia de Meritxell, una festa que transcendeix la devoció religiosa per convertir-se en una manifestació de la unitat i l'orgull nacional. La figura de Meritxell no és només una icona religiosa, és un símbol arrelat en l'imaginari col·lectiu dels andorrans, que al llarg dels segles ha esdevingut una icona de protecció i guia en moments de crisi. Per comprendre plenament la llegenda de Meritxell, és essencial situar-la en el context del seu temps. Andorra, va mantenir durant segles un aïllament relatiu, fet que va contribuir a la preservació de les seves tradicions i llegendes.

En aquest entorn muntanyós i de difícil accés, la religió jugava un paper fonamental en la vida diària de la població. Les creences populars estaven impregnades de devoció i superstició, i la gent sovint trobava explicacions sobrenaturals als fenòmens naturals que no comprenia. És en aquest escenari on es desenvolupa la llegenda de Meritxell, que data probablement de l'època medieval. En aquells temps, la vida al país era dura, marcada per les condicions climàtiques severes i una economia de subsistència basada en l'agricultura i la ramaderia. La religió oferia una estructura espiritual i moral, i les històries de miracles eren molt valorades com a senyals de la protecció divi-

na. La llegenda explica que un fred matí d'hivern, un pastor de la parròquia de Canillo va trobar una imatge de la Mare de Déu en una branca de ginebró que havia florit miraculosament en ple hivern. Sorprès pel fet insòlit, el pastor va interpretar el floriment com un senyal diví.

La imatge de la Verge estava col·locada en una posició que semblava desafiar la lògica, donant a entendre que aquell lloc era especial. El pastor va portar la imatge a l'església de Canillo perquè fos venerada per la comunitat. No obstant això, l'endemà, la imatge havia desaparegut del lloc on l'havien deixat i havia tornat a



**ANDORRANA
DE PUBLICACIONES**
President
Enric Dolsa Font



Direcció general
Irina Rybalchenko
Coordinació general
Nona Muñoz
Director de Màrqueting
i Comunicació
Manel Montoro

Caps de Redacció
Laura Gómez Rodríguez
Alex Montero Carrer
Redacció
Pol Forcada Quevedo
Arnau Ojeda Garcia

Assessores publicitat
Irene Izquierdo
Olga Kuznetsova
Maquetació i edició gràfica
Pako Temprado
César Arquífigo

Subscripcions
subscripcions@elperiodic.ad
Tel +376 736 200

aparèixer al mateix ginebró on havia estat trobada. Aquest fet es va repetir diverses vegades, fet que la gent del poble va interpretar com la voluntat de la Mare de Déu de quedar-se en aquell lloc concret, a Meritxell. Aquesta sèrie de successos va ser vista com un miracle, i la comunitat va decidir erigir un santuari en aquell lloc per venerar la imatge. El santuari de Meritxell es va convertir ràpidament en un lloc de pelegrinatge, no només per als habitants del Principat, sinó també per als fidels de les regions veïnes. El primer temple dedicat a la Mare de Déu de Meritxell era senzill, adequat per a una comunitat rural i devota. Amb el pas dels anys, el santuari va anar adquirint més importància, i es van dur a terme diverses ampliacions per acollir els visitants. Que cada cop eren més nombrosos.

La figura de Meri-

El 1873, el Consell General la va declarar patrona del país, i des d'aleshores, la seva figura ha estat indissociable de la noció d'Andorra com a nació

El 8 de setembre de 1972, el dia en què se celebrava la festa de Meritxell, un incendi devastador va destruir gairebé per complet l'església

txell va anar guanyant protagonisme com a símbol protector de la vall, i la seva devoció es va estendre per tot el país. El 1873, el Consell General la va declarar patrona del país, i des d'aleshores, la seva figura ha estat indissociable de la noció d'Andorra com a nació. El 8 de setembre de 1972, el dia en què se celebrava la festa de Meritxell, un incendi devastador va destruir gairebé per complet l'església. Només algunes parts de la imatge original de la Mare de Déu van poder ser rescatades. Aquest esdeveniment va ser viscut com una gran tragèdia per al poble andorrà, ja que el santuari no era només un lloc de culte, sinó un símbol de la seva identitat col·lectiva.

No obstant això, la població va decidir reconstruir el santuari, fent-lo renèixer de les cendres amb més força que mai. L'arquitecte català Ricard Bofill va ser l'encarregat de dissenyar el nou santuari, una obra moderna i innovadora que combinava elements tradicionals amb un estil contemporani. El nou temple es va erigir com a símbol de la resiliència del poble andorrà, mantenint viva la flama de la devoció a Meritxell. ●





Salutació del copríncep episcopal Joan-Enric Vives i Sicília

Agraïm la Festa de la M. de Déu de Meritxell, Patrona del Principat d'Andorra

Cada any, el 8 de setembre, el Principat d'Andorra es vesteix de festa per honorar la seva Patrona, la Mare de Déu de Meritxell. Aquesta data assenyalada és molt més que una jornada de celebració religiosa; és una manifestació viva de la nostra història, tradicions i identitat col·lectiva. Som el que som, gràcies a Meritxell, la nostra

Mare celestial.

La devoció per la Mare de Déu de Meritxell, que remunta als temps medievals, s'ha transmès de generació en generació, simbolitzant la protecció i la condescendència que ha guiat el nostre poble al llarg dels segles. El Santuari de Meritxell, situat en el cor de les nostres valls, és un lloc sagrat que ens recorda la importància de la fe, la unitat i la perseverança.

Durant aquests dies de festa, els andorrans ens

reunim per renovar el nostre compromís amb les arrels que ens defineixen. Les celebracions litúrgiques, el pelegrinatge, la sessió tradicional del Consell general, les sardanes, el concert i les trobades familiars, converteixen aquest esdeveniment en una expressió vibrant de la nostra cultura i espiritualitat. La Festa de la Mare de Déu de Meritxell és també una ocasió per a reflexionar sobre els valors que ens uneixen com a comunitat: la solidaritat, la

unitat i l'amor fraternal.

A través dels actes commemoratius, ens reafirmem en la nostra voluntat de preservar i transmetre aquests valors i tradicions a les futures generacions, assegurant que el llegat de la nostra Patrona pervisqui en el temps. Aquestes festes ens han de servir per a enfortir els nostres llaços com a poble i per a recordar-nos que, sota la mirada protectora de la Mare de Déu de Meritxell, som una nació resistent i bellament

orgullosa de la seva identitat.

Celebrem amb alegria i devoció la festa, tot agraint les benediccions rebudes i mirant amb esperança cap al futur. Un nou bisbe Coadjutor ens ve a ajudar i un dia prendrà el relleu. La continuïtat del Copríncep està assegurada per part de la Santa Seu. Amb la nostra patrona com a guia, continuarem construint una Andorra pròspera, pacífica i fidel a les seves tradicions.

Visca la Mare de Déu de Meritxell! Visca Andorra! ●

08
09
24

FELIÇ
DIA DE
MERITXELL



COMÚ DE CANILLO



COMÚ D'ENCAMP



COMÚ D'ORDINO



COMÚ DE LA MASSANA



COMÚ
D'ANDORRA LA VELLA



COMÚ
SANT JULIÀ DE LÒRIA



COMÚ
D'ESCALDES-ENGORDANY



Benvolguts Andorranes, Andorrans, i tots vosaltres, residents, que contribuïu, dia a dia, a la vida i prosperitat d'aquest país.

Reunits de nou en aquesta diada tan arrelada en els nostres cors, durant la qual celebrem la Santa patrona de les Valls d'Andorra, Nostra Senyora de Meritxell, desitjo, en aquest any particular de reflexió i debats destinats a preparar les línies del futur, tornar a un tema important per a Andorra, que tan bé simbolitzen la Verge i el Nen a la seva falda. Aquest és el paper de tots els pares del món i, més enllà, de la societat, en l'exercici d'aquesta missió primordial que és l'educació dels nostres joves. La nostra capacitat per dur a terme col·lectivament aquesta missió, avui, condiona que les properes generacions, demà, puguin afrontar els reptes que se'ls hi presentaran.

Invertir en la formació dels seus joves és beneficiós per a qualsevol Estat. Potser més encara per als petits Estats, tant si prenem l'exemple d'Andorra amb la seva estructura educativa singular com d'un país com Singapur que ha basat el seu èxit i

creixement en una aposta particular per l'educació amb el seu mètode matemàtic reconegut arreu del món. Així, l'educació continua sent garantia de prosperitat i prepara ciutadans formats per a l'exercici de les responsabilitats.

Tanmateix, com revelen estudis internacionals recents, la majoria dels sistemes educatius europeus s'enfronten a dificultats, sovint similars, pel que fa al reclutament de docents o el nivell dels coneixements dels alumnes. Un moviment

que la crisi sanitària va poder amplificar, malgrat l'admirable compromís d'un cos d'ensenyants del qual la vocació i la dedicació es mantenen tan constants. Tot i que la seva geografia pot suposar limitacions particulars, per la seva història Andorra també disposa d'uns avantatges considerables, que li han permès desenvolupar un model propi, enriquit per la seva proximitat als països veïns. Una riquesa basada en sistemes educatius diversos que conviuen i s'integren en una estructura educativa

comuna, pública i gratuïta que cal preservar. Una estructura en la qual el País ha de seguir invertint, perquè les polítiques evolucionin i s'adaptin a les necessitats, per tal de formar millor els ciutadans andorrans i europeus del demà.

Sense renunciar a impulsar carreres universitàries pròpies, sembla important que els estudis superiors ofereixin també als joves d'Andorra l'oportunitat d'anar més enllà de les seves fronteres i obrir-se a la resta d'Europa i del món, potenciant les seves competències lingüístiques.

M'alegro així que molts estudiants andorrans continuïn formant-se en el sistema d'ensenyament superior francès. Tanmateix, sóc conscient que aquests estudis poden suposar una gran càrrega econòmica per als estudiants i les seves famílies. Així doncs, he desitjat, més enllà de les ajudes que França destina a acollir aquests estudiants, i per contribuir a preservar aquest vincle entre els dos països, que a partir d'aquest curs vinent tots els estudiants becats procedents d'Andorra i que cursin estudis a França es beneficiïn d'una ajuda excepcional del Copríncep Francès per a la seva instal·lació.

Per aquests motius, envio una salutació especial a tots els nostres joves que tornaran a classe en els propers dies, però també als seus pares, als seus professors i a tot al demés personal que participa en aquesta noble missió educativa, desitjant-los una felicitat tornada i un exitós curs escolar.

I a tots vosaltres us desitjo un Felicitat Dia de Meritxell en companyia dels vostres éssers estimats.

Manuscrit i signat: amb la meua confiança i el meu afecte, Emmanuel Macron. ●

Salutació del copríncep francès Emmanuel Macron

ANDBANK /
Private Bankers



Feliç diada de Meritxell

Andbank, compromesos amb la societat,
compromesos amb Andorra



Salutació del síndic general Carles Ensenyat Reig

Benvolgudes i benvolguts, Un any més iniciem el nou curs amb la celebració del Dia de Meritxell, la patrona de les Valls d'Andorra. Ho fem, en molts casos, seguint la tradició de peregrinar fins al santuari de la Mare de Déu de Meritxell, que s'alça al camí ral que des de temps immemorial ha vertebrat una de les dues grans valls en què es divideix el Principat d'Andorra. És un lloc a l'abast de tothom, proper al centre geogràfic del país i, a la vegada, un lloc de pas gairebé inevitable

per a les persones que volen travessar-lo. En això, el nostre país també és excepcional, perquè en la majoria de casos els santuaris marians, com el de Meritxell, solen trobar-se en llocs apartats, remots o de difícil accés.

Però Andorra, un país de valls pirinenques, ha estat des de sempre terra de camins. Des de les antigues rutes ramaderes de la prehistòria fins a les carreteres modernes, que a casa nostra han estat un dels símbols més clars del progrés i l'evolució. Durant l'Edat Mitjana i Moderna,

els camins i els ports de muntanya van ser peces clau per arribar a les fires i mercats dels països veïns. I fins i tot el Manual Digest presta una atenció especial a com s'havien de mantenir els camins interns i externs de les Valls. Finalment, l'obertura de carreteres, a principis del segle XX, va significar l'entrada d'Andorra a l'era contemporània.

Els camins tenen també una dimensió metafòrica: El camí que al llarg dels segles hem fet com a poble. Des de les organitzacions més primitives que van acabar donant lloc als Comuns,

primer, i el Consell General, després; fins a les grans fites històriques com la signatura dels Pariatges, l'oficialització del Consell de la Terra, la recuperació plena del Coprincipat el 1806, la Nova Reforma, el sufragi universal masculí i -dècades més tard- el vot de la dona, l'aprovació de la Constitució i tots els canvis socials i econòmics que han vingut després.

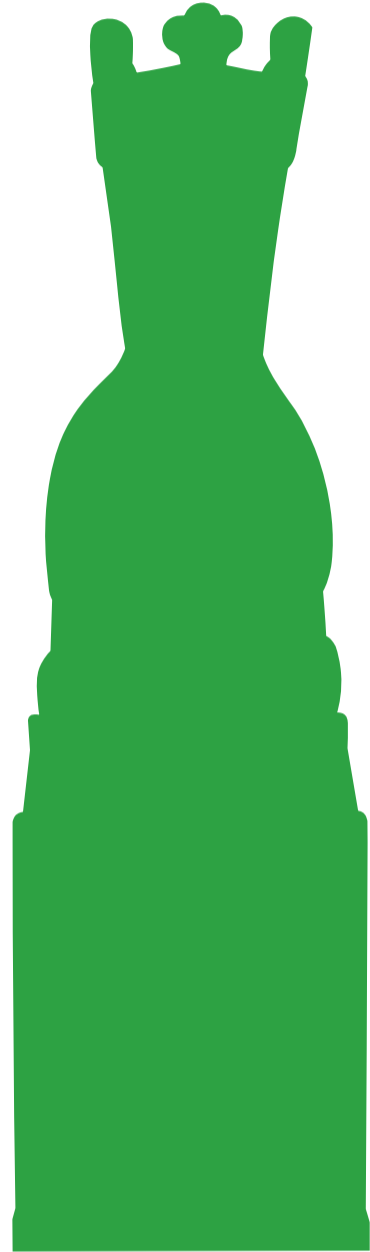
Tots aquests avenços són fragments del camí que les andorranes i als andorrans hem transitat al llarg de la història. I sempre han estat passos naturals, no forçats, en què Andorra ha

consolidat el que ja era des de feia segles i s'ha projectat cap al futur. No hem deixat mai de ser un país lliure i sobirà i una societat oberta i dinàmica amb valors humanístics i sentit de la solidaritat.

Els camins, tant els físics com els metafòrics, són -per la seva pròpia naturalesa- una obra col·lectiva. Una persona tota sola no obre un camí. Per tant, davant les noves fites i els nous reptes és important que sapiguem continuar caminant plegats. Que no tinguem visions a curt termini i centrades en els propis interessos, sinó que sapiguem pensar en l'Andorra del present i del futur. És un exercici que hem de fer tots: els representants institucionals i polítics, la societat civil i totes les persones, nascudes aquí i vingudes d'arreu, que avui celebrem la nostra festa nacional.

Els camins ens orienten, ens permeten recordar d'on venim i saber cap a on anem. Que el Dia de Meritxell sigui també l'ocasió per reflexionar, totes i tots plegats, sobre el nostre recorregut, com a persones i com a país.

Bon Dia de Meritxell a tothom. ●



Feliç dia de Meritxell

#BancaCompromesa



Creure, Crear, Creand[©]
Crèdit Andorrà



Salutació del cap de Govern Xavier Espot Zamora

Benvolgudes i benvolguts, És per a mi un honor saludar-vos, un any més, amb motiu de la festa de la nostra patrona, la Mare de Déu de Meritxell. Un dia molt significatiu per a totes i tots els andorrans, perquè aquest dia és el que possiblement exemplifica de la millor manera que Andorra és un país arrelat a una història, a unes tradicions seculares i a uns costums, que en bona part ens han fet ser com som. I és una festa que demostra que aquest país també s'ha forjat gràcies a les dones i als homes provinents d'altres indrets, perquè l'Andorra actual no seria concebible sense l'aportació

de totes i tots els seus ciutadans, independentment de la seva procedència.

El Dia de Meritxell també és sinònim de represa del nou curs polític. Després d'aquest primer any de legislatura, continuem treballant amb la mateixa intensitat, transparència, sentit comú i rigor i al servei de l'interès general per donar resposta als principals reptes del nostre país, reptes entrelaçats que tenen com a objectiu avançar cap a un model de creixement més sostenible en àmbits com la mobilitat, el turisme o la

construcció.

Posar al mercat més pisos de lloguer a preu assequible i l'Acord d'associació amb la Unió Europea són les prioritats d'aquesta legislatura. Però tot això sense oblidar que l'acció del Govern va molt més enllà d'aquestes dues qüestions. Aquesta acció es desplega intensament en tots els àmbits de la nostra responsabilitat, perquè els polítics som aquí per millorar la qualitat de vida de la ciutadania, per construir un país millor que garanteixi la igualtat d'oportunitats i un

futur digne per a tothom, i per assegurar que els serveis públics continuïn sent serveis excel·lents que puguin respondre a la conjuntura de cada moment.

Les noves tecnologies i la transformació digital, la millora de la salut i, en conseqüència, l'allargament de l'esperança de vida i l'envelliment de la població o la lluita contra l'emergència climàtica, que està canviant les formes de produir, de distribuir i de consumir, ens fan ser molt més exigents, veure oportunitats allà on altres veuen dificultats i

veure innovació allà on altres veuen amenaces.

Aquest és el camí que ens ha de permetre traçar el futur, avançar cap a una societat més igualitària, que respecti l'entorn, però sense oblidar els nostres orígens i el valor de les nostres tradicions.

Meritxell és el cor d'Andorra i l'epicentre des d'on se celebren tots els actes per commemorar aquest dia, en què creients, amants de la tradició i curiosos es congreguen en senyal d'unió, perquè la patrona de Meritxell no deixarà mai de ser un referent per a totes i tots nosaltres.

Molt bon Dia de Meritxell! ●

Caminem junts en la tradició i en la transició energètica.



©Fotografies de l'Aixiu Nacional d'Andorra

Feliç dia de Meritxell.





El cor de la identitat andorrana

El dia 8 de setembre, celebrem el dia de Meritxell, una festivitat que transcendeix la seva naturalesa religiosa per esdevenir un símbol profund de la nostra identitat nacional. La Mare de Déu de Meritxell, representa molt més que una figura sagrada; és l'encarnació d'un sentiment de pertinença, d'una història compartida i d'una comunitat unida per valors i tradicions arrelades en la nostra terra. La patrona és, d'alguna manera, el fil conductor que uneix els andorrans amb la seva història i cultura, però també amb el seu sentit de futur. No és només una protectora espiritual, sinó un símbol que defineix i enforteix el sentiment de pertinença a una comunitat única. La seva imatge ens acompan-

ya en moments de celebració i en temps de dificultat, com un far que guia el nostre camí i ens recorda qui som. La identitat andorrana es construeix al voltant de valors com la solidaritat, la resistència i la capacitat d'adaptació.

La Mare de Déu de Meritxell, amb la seva presència serena i eterna, representa aquests valors i esdevé una figura que uneix les diferents generacions en un mateix sentit de comunitat. Cada any, en aquestes dates, la identitat es reafirma amb un sentit renovat de qui som i què representem com a poble. Amb el pas del temps, la devoció per aquesta icònica figura va anar creixent i es va consolidar com un element clau de la identitat andorrana. La Mare de Déu de Meritxell és

molt més que una icona religiosa; és un símbol de l'esperit indomable i resilient del poble andorrà, que ha sabut mantenir la seva independència i les seves tradicions malgrat les adversitats. La basílica de Meritxell és avui un lloc de pelegrinatge i una parada obligatòria per a qui vulgui entendre l'essència del país. El 8 de setembre és un moment de reflexió col·lectiva, en què els andorrans no només celebren la nostra patrona, sinó que reafirmem els valors que ens uneixen com a poble.

En un món globalitzat, on les identitats sovint es difuminen, la figura de Meritxell ens recorda la importància de preservar les nostres arrels i de mantenir viva la nostra cultura. La seva devoció ens ofereix un punt de trobada, una

La basílica de Meritxell és un lloc de pelegrinatge i una parada obligatòria per a qui vulgui entendre l'essència del Principat

espurna de cohesió social que ens uneix a tots, independentment de les nostres diferències. Meritxell és, en definitiva, l'ànima d'Andorra. És un símbol que ens recorda qui som i d'on venim, la guia dels nostres passos en la construcció d'un futur compartit. En un país petit com el nostre, on la proximitat i la comunitat són valors fonamentals, la Mare de Déu de Meritxell és el nexa que ens uneix, la figura que encapsula l'essència de la nostra identitat nacional. Així doncs, cada 8 de setembre, els andorrans celebren molt més que una festivitat religiosa; celebren la nostra història, la nostra cultura i la nostra identitat, tot sota l'atenta mirada de la nostra patrona, la Mare de Déu de Meritxell, l'eterna protectora d'Andorra i del seu poble. ●

Un dia de celebració i unitat

El dia de Meritxell ve marcat per un programa d'activitats que uneix la comunitat en un sentiment de germanor i celebració. Aquest dia, Andorra es transforma en un escenari viu d'esdeveniments culturals, litúrgics i lúdics que conviden tant als residents com als visitants a participar i gaudir d'una festa que és sinònim d'identitat i tradició.

La jornada comença amb la tradicional missa solemne a la basílica de Meritxell, que és el cor de les celebracions. Aquest acte religiós, presidit per l'arquebisbe d'Urgell i copríncep d'Andorra, Joan-Enric Vives i Emmanuel Macron compta amb la presència de les màximes autoritats del país, així com de fidels vinguts de totes les parròquies.

La missa és un moment de reflexió i devoció, on els andorrans renovent els seus vots de fidelitat a la Mare de Déu de Meritxell. Després de la missa, se celebra la processó amb la imatge de la Mare de Déu, una caminada que envolta la basílica i els seus voltants. Aquesta processó, que compta amb la participació de nombrosos fidels, és un acte emotiu i simbòlic que reafirma la devoció del poble andorrà cap a la seva patrona. Els cants i les pregàries que l'acompanyen omplen l'aire de solemnitat i espiritualitat.

Un dels moments més esperats de la Diada és l'ofrena floral a la Mare de Déu de Meritxell. Els representants de les diferents parròquies, acompanyats per autoritats i ciutadans, dipositen flors als

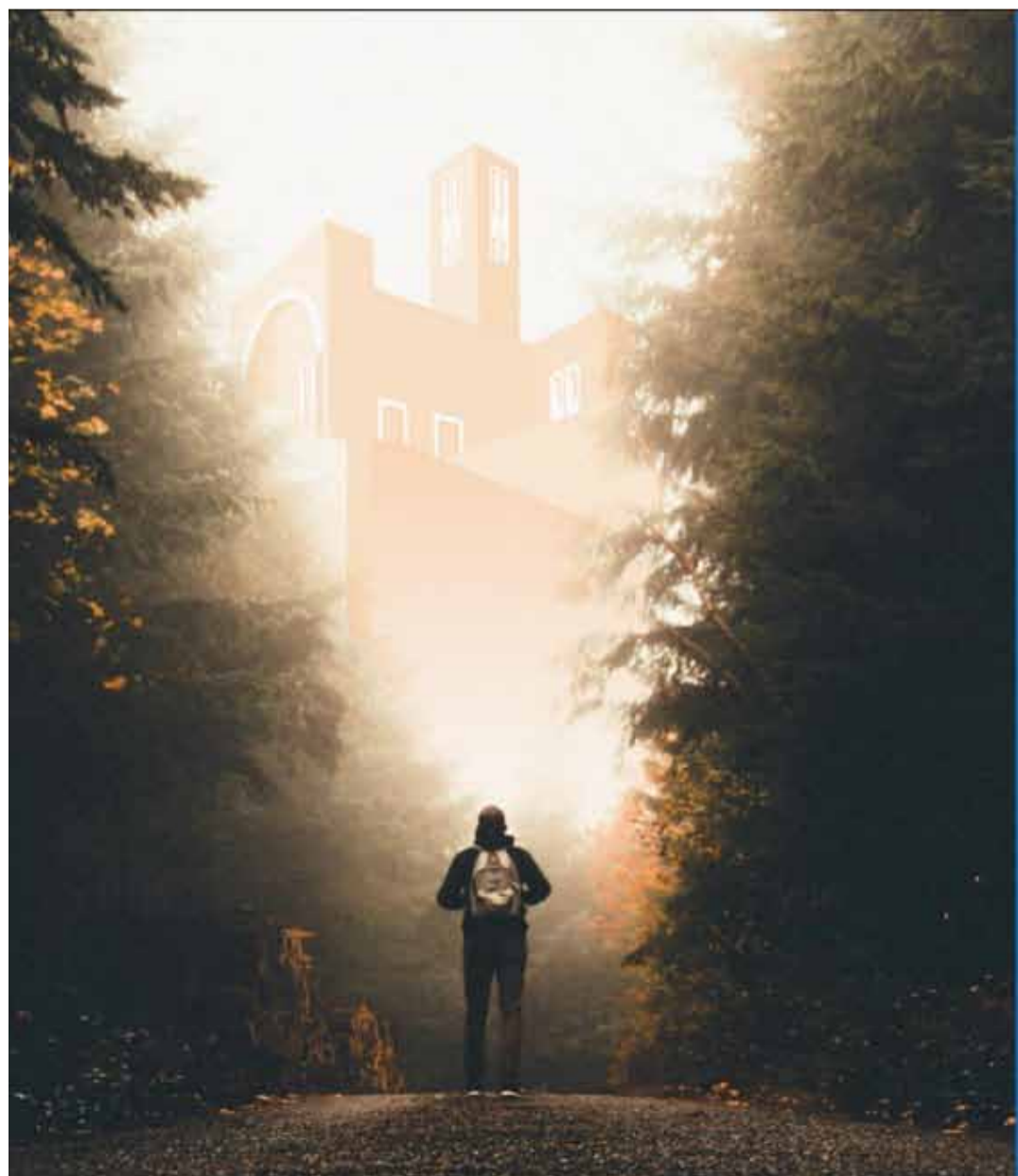


peus de la imatge de la patrona. Aquesta ofrena és un gest simbòlic de gratitud i veneració, un homenatge a la protectora d'Andorra que reflecteix la unió i la solidaritat del poble. A més dels actes religiosos, la Diada de Meritxell és també una festa de cultura i tradició. Al llarg del dia, s'organitzen diverses ac-

tivitats culturals que conviden a la participació de tothom. Des de concerts de música tradicional andorrana fins a espectacles de danses folklòriques, aquestes activitats són una celebració viva del patrimoni cultural del país. La festivitat també és un moment per a la reflexió col·lectiva sobre la identitat

andorrana.

Els actes i activitats que se celebren durant aquesta jornada no només serveixen per honrar la patrona, sinó que també són una oportunitat per reforçar els llaços comunitaris i recordar els valors que defineixen el poble andorrà: la solidaritat, la perseverança i la cohesió social. ●



DEMÒCRATES

us desitja un bon dia de

MERITXELL



Un viatge espiritual al cor d'Andorra

La Basílica Santuari de Nostra Senyora de Meritxell és un dels emblemes més importants del país, no només per la seva significació religiosa, sinó també com a símbol de la identitat nacional. Cada any, el 8 de setembre, andorrans i visitants es reuneixen per celebrar la festivitat de Meritxell, patrona d'Andorra. Aquesta festivitat, que va molt més enllà d'una simple commemoració, s'ha convertit en una expressió de fe i cultura que atrau pelegrins d'arreu, però més enllà de la festa hi ha un element que destaca i que connecta els devots amb la Mare de Déu de Meritxell: les rutes de pelegrinatge que condueixen al seu santuari.

UN PELEGRINATGE MIL·LENARI
Els camins que porten al Santua-

ri de Meritxell tenen una història rica i profundament arrelada a la tradició religiosa dels Pirineus. És una pràctica que es remunta a segles enrere, quan els primers habitants d'aquestes valls van començar a venerar la imatge de la Verge. Al llarg del temps, aquestes rutes han esdevingut veritables camins espirituals, en què cada pas és un acte de fe i devoció. El santuari, situat en un indret de gran bellesa natural, es troba en la parròquia de Canillo, un dels punts més alts i més espectaculars del Principat. És accessible per diverses rutes, cadascuna amb les seves particularitats i el seu encant. Algunes d'aquestes, cal destacar, són més conegudes, com la que surt des de Canillo mateix, mentre que d'altres, menys transitades, ofereixen una experiència més íntima i personal.

LA RUTA CLÀSSICA:
CANILLO-MERITXELL

La ruta més popular i probablement la més transitada és la que surt des de la parròquia de Canillo. Aquest camí és de fàcil accés i és adequat per a pelegrins de totes les edats. El recorregut, que transcorre per uns 3,5 quilòmetres, ofereix unes vistes impressionants de les muntanyes que envolten la vall. És una ruta carregada d'història, ja que és el camí que antigament seguïen els habitants de la vall per arribar al santuari durant les celebracions religioses.

Una altra ruta, potser menys coneguda, però igualment significativa, és la que prové del Coll d'Ordino. Aquest camí és més llarg i exigent, però ofereix als pelegrins una experiència de solitud i reflexió única. El Coll d'Ordino, que connecta la



Aquesta festivitat s'ha convertit en una expressió de fe i cultura que atrau pelegrins d'arreu

parròquia ordenenca amb la de Canillo, és un pas de muntanya situat a 1.980 metres d'altitud. Aquesta ruta, d'uns set quilòmetres, travessa paisatges d'una bellesa incomparable, passant per prats alpins i boscos frondosos.

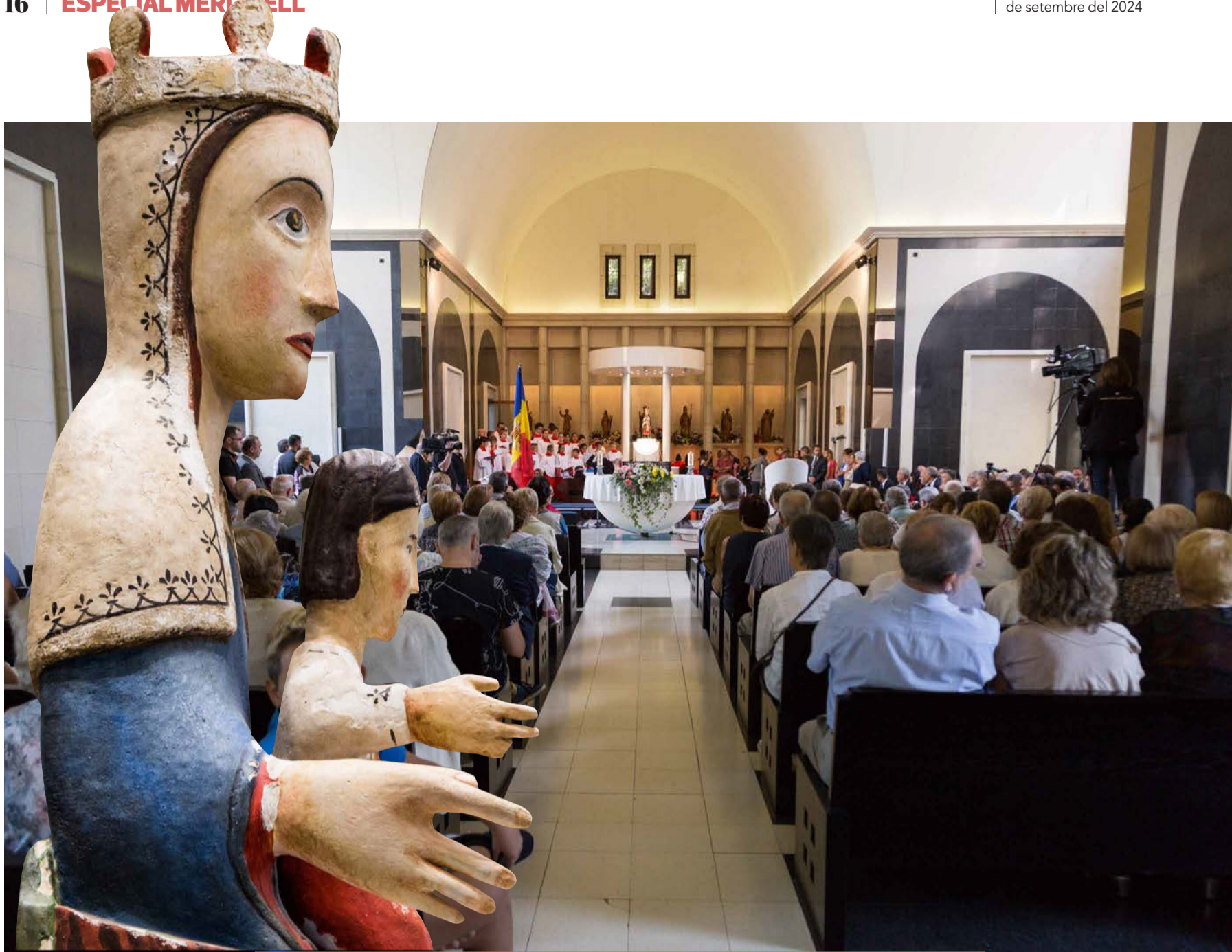
Per als amants de la natura i l'aigua, la ruta que segueix el curs del riu Valira d'Orient és una opció excel·lent. Aquest camí, que parteix des de Soldeu, segueix el riu mentre serpenteja per la vall fins a arribar al Santuari de Meritxell. La proximitat del riu i la presència constant de l'aigua fan d'aquest recorregut una experiència molt especial, en què l'element natural sembla guiar els passos dels pelegrins.

El pelegrinatge com a experiència de fe i comunitat / Independentment de la ruta escollida, el pelegrinatge a Meritxell és una experiència que va més enllà de l'acte físic de caminar. És un viatge de fe, una manera de con-

nectar amb la tradició i amb la comunitat. Durant el recorregut, els pelegrins sovint estableixen vincles amb altres viatgers, compartint històries, esperances i oracions. Aquesta experiència compartida crea un sentit profund de comunitat, un aspecte fonamental de qualsevol pelegrinatge.

LA DEVOCIÓ

El Santuari de Meritxell és molt més que un lloc de pelegrinatge; és el cor espiritual d'Andorra. La devoció a la Mare de Déu de Meritxell transcendeix les fronteres del país, atret per la puresa de la fe que hi resideix. Els andorrans, orgullosos de la seva patrona, mantenen viva aquesta tradició any rere any, renovant així el seu compromís amb les seves arrels i la seva fe. ●



El dia de Meritxell és una ocasió en la qual els andorrans es reuneixen per honorar les seves arrels i reafirmar els vincles que els uneixen com a poble. Entre els molts devots que participen en aquesta diada, destaca una parella d'andorrans, el Manel i Joana, que durant més de dues dècades han fet d'aquest esdeveniment una tradició inamovible. Aquest matrimoni, residents a Sant Julià de Lòria, han assistit ininterrompudament a la programació de Meritxell durant els últims 20 anys: "Pujar al Santuari de Meritxell és una part essencial de la nostra vida. És un moment de reflexió i de connexió amb les nostres arrels", explica Manel.

Aquesta devoció, que ha anat creixent amb els anys, es va iniciar com una manera de seguir les passes dels pares del Manel, que també eren fidels devots de la Mare de Déu de Meritxell. "Recordo com, de jove, la meua mare sempre insistia que anéssim al santuari", afirma el Manel, afegint que quan va conèixer a la Joana no va dubtar a unir-la a la tradició "Em sembla molt bonic que una cosa que feia des de petit amb els meus pares, poder fer-ho amb la meua dona".

La jornada d'aquell dia comença ben d'hora pel Manel

Una tradició de fe i família que perdura

“

Manel

"Pujar al Santuari de Meritxell és un moment de reflexió i de connexió amb les nostres arrels"

i la Joana: "Sempre sortim de casa cap a les set del matí. Ens agrada arribar aviat per poder gaudir de la tranquil·litat del lloc abans que comencin les celebracions oficials." Un cop arriben al santuari, la parella es dirigeix a l'interior de la Basílica per participar en la missa solemne: "És el moment més especial del dia". La missa a Meritxell té una espiritualitat única, i sentir-nos part d'aquesta comunitat tan unida és realment emotiu.", comenta el Manel.

Després de la missa, i d'assistir als diferents actes celebrats al santuari, el matrimoni aprofita per passejar pels voltants del santuari, gaudint de la bellesa natural que envolta aquest indret sagrat: "És una manera de connectar amb la natura i amb la nostra història", diu la Joana.

"Meritxell ens recorda qui som i d'on venim i això és una cosa que mai no volem perdre"

Joana

”

Més enllà dels actes religiosos, el dia de Meritxell ofereix una àmplia gamma d'activitats culturals i recreatives, moltes de les quals el Manel i la Joana han seguit al llarg dels anys: "Després de la visita al santuari, anem sempre al mateix restaurant a dinar. Fa anys vivíem a Canillo i ens agradava molt el menjar d'aquest lloc i quan ens vam traslladar a Sant Julià ja no anàvem tan sovint, però almenys aprofitem aquest dia per tornar, explica Manel. Després de dinar baixen al centre "És una manera de celebrar la nostra cultura i de recordar que aquesta festivitat no és només un acte religiós, sinó també una festa de la nostra identitat com a andorrans".

Quan se'ls pregunta sobre el futur, Manel i Joana no tenen dubtes: "Mentre puguem, continuarem venint a Meritxell cada any", afirma Manel amb determinació, afegint que "és una tradició que ens defineix com a família i com a part d'aquesta terra."

Per a aquest matrimoni, el 8 de setembre és molt més que un dia festiu. És una jornada que enforteix els seus lligams amb la fe, la família i la seva identitat com a andorrans. "Meritxell ens recorda qui som i d'on venim", conclou Joana, "i això és quelcom que mai no volem perdre". ●

Un símbol viu en la cultura popular

La Mare de Déu de Meritxell no és només la patrona d'Andorra, sinó també una icona que ha impregnat profundament la cultura popular del país. Des de les llegendes fins a l'art contemporani, la seva figura es reflecteix en múltiples aspectes de la vida andorrana, simbolitzant la fe, la identitat nacional i la unió del poble.

UNA FONT D'INSPIRACIÓ

L'art andorrà ha trobat en la figura de Meritxell una font inesgotable d'inspiració. Des de pintures i escultures fins a obres arquitectòniques, la Mare de Déu de Meritxell ha estat representada de múltiples formes, cadascuna capturant un aspecte diferent de la seva essència.

L'ECO DE MERITXELL

La influència de Meritxell no es limita a les arts visuals; tam-

bé es fa sentir en la música i la literatura andorranes. Moltes composicions musicals, especialment himnes i cançons populars, estan dedicades a la Mare de Déu de Meritxell, celebrant el seu paper com a protectora del Principat. Aquestes peces, que sovint es canten durant les festivitats

La Mare de Déu de Meritxell ha estat representada de múltiples formes, cadascuna capturant un aspecte diferent de la seva essència

religioses, són una expressió de la profunda veneració que el poble andorrà sent per la seva patrona.

En la literatura, Meritxell ha inspirat nombrosos poemes i narracions. Autors com Antoni Morell han escrit sobre la seva significació espiritual i cultural, explorant la relació entre el poble andorrà i aquesta figura.

EL PAPER EN L'EDUCACIÓ I LES TRADICIONS

La devoció a Meritxell també es reflecteix en l'educació i en les tradicions populars d'Andorra. Des de ben petits, els infants aprenen sobre la història de la Mare de Déu i el seu paper en la cultura del país. A les escoles, sovint es dediquen activitats i projectes a conèixer més a fons la figura de Meritxell, i els nens i nenes participen en les celebracions de la Festa Major, assegurant així la continuïtat de



la tradició.

A més, la Mare de Déu de Meritxell ha donat nom a diverses entitats i institucions del país, com escoles, associacions culturals i esportives,

reforçant el seu paper com a símbol d'unitat i identitat. Aquesta presència en la vida diària reflecteix la importància de Meritxell com a figura de cohesió social i cultural. ●

**US DESITGEM
UN FELIÇ
DIA DE
MERITXELL**

el Periòdic



El Santuari de Meritxell és, sense cap mena de dubte, un dels llocs més emblemàtics d'Andorra, no només pel seu significat religiós, sinó també per la seva importància arquitectònica. Aquest article fa un recorregut per l'evolució del santuari, des de la seva forma original abans de l'incendi del 1972 fins a la seva reconstrucció a càrrec de l'arquitecte Ricard Bofill. Una història que reflecteix la transició d'una arquitectura tradicional a una interpretació moderna, la qual ha esdevingut un símbol del patrimoni cultural andorrà.

UNA JOIA DEL ROMÀNIC PIRINENC

Abans de l'incendi de l'any 1972, el Santuari de Meritxell era un conjunt arquitectònic d'estil romànic, datat del segle XII, que s'integrava perfectament en el paisatge pirinenc. Aquesta església romànica, de dimensions modestes però carregada de simbolisme, es caracteritzava per la seva senzillesa i austeritat, seguint els canons de l'arquitectura religiosa de l'època.

El temple original, construït amb pedra local, tenia una nau única, amb un absis semicircular i una coberta de teules de llicorella. Les parets eren gruixudes, amb petites fines-

De l'arquitectura tradicional a una reinterpretació moderna

tres que permetien l'entrada de llum natural, creant un ambient de recolliment i espiritualitat. L'església estava decorada amb elements característics del romànic, com les pintures murals que representaven escenes bíbliques i la figura de la Mare de Déu de Meritxell.

L'INCENDI

El 8 de setembre del 1972, doncs, un incendi devastador va destruir gairebé completament la basílica, reduint a cendres una gran part de l'edifici i la seva valuosa imatge de la

Mare de Déu. Aquest incident va ser un cop dur per a la comunitat, la qual va veure com un dels seus patrimonis més preuats es perdia en flames.

L'incendi va provocar una gran consternació i va desencadenar un sentiment de pèrdua col·lectiva. No obstant això, també va ser el catalitzador per a la reconstrucció del santuari, que es va considerar no només com una necessitat religiosa, sinó com una oportunitat per renovar el simbolisme i la rellevància del santuari per a les futures generacions.

LA RECONSTRUCCIÓ

Després de l'incendi, es va decidir reconstruir el Santuari de Meritxell amb una nova concepció arquitectònica que respectés la seva importància històrica, però que, al mateix temps, oferís una interpretació moderna i atemporal. L'encàrrec va ser confiat a l'arquitecte català Ricard Bofill, una figura destacada en el camp de l'arquitectura moderna.

Bofill va concebre un projecte que combinava elements tradicionals amb una

visió contemporània, creant un edifici que és, alhora, un homenatge al passat i una declaració de modernitat. El nou santuari es va construir en un estil que es podria descriure com a neoromànic amb influències contemporànies, utilitzant materials tradicionals com la pedra i la fusta, però amb una distribució espacial i una estètica innovadora.

El nou edifici es caracteritza per una estructura en forma de creu llatina, amb un gran pati central envoltat de porxos i una nau principal que destaca per la seva altura i amplitud. Els arcs de mig punt, les voltes de canó i les columnes de marbre blanc recorden l'arquitectura romànica original, però amb una reinterpretació moderna que aporta llum i espai a l'interior.

Un dels elements més destacats de la reconstrucció és l'ús de la llum. Bofill va dissenyar el santuari de manera que la llum natural jugués un paper central, entrant a través de grans finestres i lluernes que il·luminen l'espai interior i creant així una atmosfera espiritual única. La llum es converteix en un símbol de renovació i esperança, un element clau en l'experiència dels visitants. ●



 Grup
**L'HOME
DEL SAC**

Grup L'Home del Sac us desitja una
BONA DIADA DE MERITXELL

RECICLEM AMB TU

+376 722 292
homedelsac.ad

De les cendres a la llum: l'art de Ció Boncompte que revifa la memòria de Meritxell

Flames: Transformació i regeneració a Meritxell, és l'exposició de l'artista multidisciplinària i doctora en història de l'art, Ció Boncompte, la qual ofereix 16 pintures i 18 escultures relacionades directament amb l'episodi de l'incendi de l'antic Santuari de Meritxell i la pèrdua de la Verge de Meritxell. Una exposició que va sorgir fa dos anys, arran d'una demanda del mossèn Ramon de Canillo, amb qui l'artista manté una relació d'amistat, el qual li sol·licita una pintura d'un quadre sobre els seus records de l'incendi. Segons va explicar Boncompte, el que ella més recordava del tràgic incident succeït l'any 1972 era "el patiment del mossèn i els seus pares", el qual està representat en el primer quadre.

Des d'aquest punt de partida, l'artista va intentar "representar la societat andorrana a través de personatges de la llegenda andorrana com són els arlequins o l'osa i el caçador", ha explicat Boncompte. En aquest sentit, l'exposició narra la història de l'incendi des d'una perspectiva optimista, ja que es fa un tractament del foc com a element purificador i regenerador tant

La mostra conté 16 pintures i 18 escultures relacionades amb l'episodi de l'incendi de l'antic Santuari de Meritxell

en els éssers cristians com els pagans i els ofereix una nova identitat, la qual es pot entendre com una nova vida.

L'obra pictòrica més gran del conjunt i la que dona nom a l'exposició es tracta d'una tela en la qual es pot observar el personatge del dimoni i també la de l'àngel, entre altres figures. El dimoni exhala foc que es dirigeix al cap major d'una deessa, de



la qual sorgeixen flamarades molt visibles i que, per tant, al·ludeixen a l'incendi de Meritxell.

Acompanyant els quadres, l'artista també exposa divuit peces escultòriques de petit format en ceràmica, que re-

presenten bustos de divinitats antigues i actuals, així com documentació relacionada amb els exvots, el seu ús i la seva història.

D'altra banda, a més d'explicar l'incendi a Meritxell, un dels objectius principals de

l'exposició i més personals de Boncompte és "fer que els joves s'adonin que les nostres arrels són indissociables de les religioses". L'autora va considerar que des de les diferents institucions "s'estan tallant els lligams amb el nostre

passat religiós", tot reclamant que "estan abocant en demanar excuses per fets que van succeir fa 400 anys, que són greus, però fixem-nos també en el que està passant avui". L'artista té clar que "el que estic fent és difondre la iconografia religiosa cristiana de manera lúdica i a l'abast de tothom, i ho faig en un moment en el qual la societat està aniquilant qualsevol lligam amb el món religiós i, per tant, aniquilant els lligams amb la nostra pròpia identitat".

Així doncs, quin millor mo-

L'exposició és gratuïta mitjançant reserva prèvia i està oberta al públic des del 23 de juliol fins al 31 de desembre

ment per visitar el Santuari de Meritxell en les dades properes al seu dia i amb una exposició que recorda un succés tràgic, però inspirador pel poble andorrà. L'exposició està disponible a l'actual santuari, a la parròquia de Canillo, des del 23 de juliol i fins al pròxim 31 de desembre, amb un horari de 09.00 a 20.00 hores. La visita és gratuïta, tot i que s'ha de fer una reserva prèvia. ●



Feliç dia de Meritxell



Instagram: [astvandorra](#) Facebook: [ASTV-Andorra](#)

C/ del Pedral, 17 Edifici Les Arribes 2on pis Porta 224
AD200 ENCAMP - Principat d'Andorra
TEL (+376) 334 773 • astvandorra@hotmail.com

Els Jocs Florals són una de les tradicions culturals més arrelades a Andorra, un esdeveniment literari que, any rere any, reuneix poetes i escriptors per honorar, entre altres, la Mare de Déu de Meritxell, patrona del país. Amb una història que s'entrellaça amb la devoció religiosa i la cultura literària, aquests s'han consolidat com una plataforma per promoure la creació literària en català i mantenir viva la rica tradició poètica del país.

UNA HERÈNCIA MEDIEVAL

Els Jocs Florals tenen les seves arrels en les competicions poètiques medievals que es van originar a la Provença, al sud de França, durant el segle XIII. Aquestes competicions, conegudes com a 'Consistori del Gai Saber', celebraven la poesia trobadoresca i oferien premis en forma de flors als millors poetes. Amb el temps, aquesta tradició es va estendre a altres regions de parla catalana, incloent-hi Andorra.

Al país, els Jocs Florals van començar a celebrar-se en el marc de la festivitat de la Mare de Déu de Meritxell, consolidant-se com un acte cultural de gran importància. Durant aquests jocs, es premiaven les millors obres literàries, espe-

Una tradició literària en honor a la Verge



cialment poesia en honor a la Verge. Aquesta tradició no només reforçava la devoció religiosa, sinó que també fomentava la llengua i la cultura catalanes en un moment en què la cultura literària era una de les principals formes d'expressió

de la identitat nacional.

LA CONSOLIDACIÓ

Els Jocs Florals van anar guanyant prestigi al llarg dels segles, presentant-se un esdeveniment de gran significació cultural per a la comunitat

del Principat. La celebració d'aquests jocs en el context de la festivitat de Meritxell els va dotar d'una aura especial, ja que combinaven la devoció religiosa amb l'art de la poesia, un art que històricament ha tingut un lloc privilegiat en la cul-

tura catalana.

Durant el segle XX, els Jocs Florals van rebre un nou impuls amb la creació de diferents premis literaris que recompensaven no només la poesia, sinó també altres gèneres literaris com la narrativa i l'assaig. Aquests premis es van convertir en una motivació per als escriptors locals i dels Països Catalans per participar en els jocs, fent de Meritxell un punt de trobada per als amants de la literatura en llengua catalana.

L'ACTUALITAT

Avui dia, els Jocs Florals continuen sent una part essencial de la festivitat de la Mare de Déu de Meritxell. Encara que amb el pas del temps han evolucionat, mantenen intacta la seva essència com a esdeveniment literari de gran importància per a la comunitat.

Els jocs actuals combinen elements tradicionals amb noves formes de promoció de la cultura i la llengua catalana. El concurs poètic continua sent el centre de l'esdeveniment, però s'ha oberta a altres disciplines literàries i a noves formes d'expressió, com la poesia visual o la prosa poètica. Això ha permès que els Jocs Florals s'adaptin als temps moderns, sense perdre la seva rellevància. ●

PAVAND

Us destigem un feliç dia de Meritxell

Passatge Antònia Font Caminal, 1
Edifici Prat de les Oques, esc. C, despatx núm. 602-b -
AD700 Escaldes-Engordany
Tel.: 877 335 - Fax: 877 336
e-mail: pavand@pavand.ad

Per avui, per tots, per sempre: "Salut, bondat i humilitat"

Bon dia de Meritxell

Augé  HOLDING GROUP

El misteri: llegenda, desaparició i la nova imatge



El Santuari de Meritxell és un lloc de profunda devoció i un símbol de la identitat nacional. La història de la Mare de Déu de Meritxell està envoltada de misteri i llegenda, especialment pel que fa a la desaparició de la seva estàtua original i l'arribada de la nova imatge que avui presideix la basílica.

LA LLEGENDA

La història de la Mare de Déu de Meritxell comença en una freda nit de Nadal, quan, segons la llegenda, un pastor va trobar una petita imatge de la Verge Maria entre les flors d'un roser florit en ple hivern, un fet miraculosament in-sòlit. El pastor, impressionat per aquest esdeveniment, va portar la imatge a l'església de Canillo, però l'endemà la imatge va desaparèixer misteriosament i va ser trobada novament al mateix lloc, al costat del roser florit.

Aquest prodigi es va repetir diverses vegades, fins que els habitants de la vall van interpretar aquest fet com un signe diví que indicava que la Verge volia que se li construís una església en aquell lloc. Així va néixer el Santuari de Meritxell, i la imatge de la Mare de Déu de Meritxell es va convertir en objecte de veneració i pelegrinatge, sent proclamada posteriorment patrona del Principat.

LA DESAPARICIÓ DE L'ESTÀTUA ORIGINAL

La devoció per la Mare de Déu de Meritxell es va mantenir al llarg dels segles, i la seva estàtua, venerada per generacions de fidels, es va convertir en un tresor cultural i religiós per al país. No obstant això, la història de la imatge original va prendre un gir tràgic la nit del 8 de setembre de 1972, quan un incendi va devastar completament el Santuari de Meritxell.

El foc va arrasar l'antiga es-

glésia romànica, destruint-la gairebé per complet. La imatge original de la Mare de Déu de Meritxell, que estava a l'interior, també va ser consumida per les flames, o almenys això és el que es creu. La desaparició de l'estàtua va provocar una gran consternació a Andorra, ja que no només es va perdre un objecte de gran valor artístic, sinó també un símbol de la fe i la identitat nacional.

El misteri sobre el destí de l'estàtua original ha donat lloc a diverses especulacions i llegendes. Alguns creuen que l'estàtua podria haver estat retirada abans de l'incendi i amagada per protegir-la, mentre que altres apunten a la possibilitat que algun fragment de la imatge hagi sobreviscut al foc. Tot i aquestes especulacions, no hi ha proves concretes que sustentin cap d'aquestes teories, i el destí de l'estàtua original continua sent un enigma.

Per a molts, la nova imatge no és només una substitució, sinó una continuació del llegat espiritual i cultural de l'antiga estàtua

El misteri sobre el destí de l'estàtua original ha donat lloc a diverses especulacions i llegendes

PASSAT I PRESENT

La història de la Mare de Déu de Meritxell és ara una història de dualitat, entre el passat representat per l'estàtua original desapareguda i el present simbolitzat per la nova imatge. Aquest contrast entre les dues estàtues reflecteix la resiliència de la comunitat andorrana, la qual ha sabut mantenir viva la seva devoció malgrat les adversitats.

Per a molts, la nova imatge de la Mare de Déu de Meritxell no és només una substitució, sinó una continuació del llegat espiritual i cultural de l'antiga estàtua. S'ha convertit en un símbol renovat de la fe i la identitat del país, representant la continuïtat d'una tradició que ha superat la prova del temps. Malgrat la pèrdua de l'estàtua original, la devoció a la Mare de Déu de Meritxell no ha fet més que créixer, consolidant el santuari com un lloc de pelegrinatge i reflexió espiritual per a andorrans i visitants. ●

8 de setembre

Feliç dia de Meritxell

#SomJocor



-  LAMPISTERIA
-  SPA
WELLNESS
-  CALEFACCIÓ
-  ENERGIES
RENOVABLES
-  BANYS
-  CLIMATITZACIÓ
-  COL-LECTIVITATS

/ **Jocor**

La significació religiosa en el context del catolicisme

La Mare de Déu de Meritxell és molt més que un símbol religiós per al poble andorrà; és una representació viva de la seva fe, identitat i història. Al llarg dels segles, Meritxell ha ocupat un lloc central en la vida religiosa i cultural del país, actuant com un punt de referència espiritual per als seus habitants.

UNA FE PROFUNDAMENT ARRELADA

L'origen de la devoció a la Mare de Déu de Meritxell es remunta a temps immemorials, molt abans de l'establiment del santuari tal com el coneixem actualment. La llegenda diu que la imatge original de la Verge va ser descoberta miraculosament per un pastor en un lloc on la natura havia desafiat les lleis del temps, amb un roser florit en ple hivern. Aquest prodigi, in-

La Mare de Déu de Meritxell és una representació viva de fe, identitat i història del poble andorrà

terpretat com un signe diví, va marcar el començament d'una devoció que no només va definir la religiositat de la vall, sinó que va donar lloc a la construcció del primer santuari dedicat a Meritxell.

En aquell temps, el catolicisme era el centre de la vida comunitària, i les esglésies i santuaris servien no només com a llocs de culte, sinó també com a centres socials i culturals. Meritxell va esdevenir un lloc de pelegrinatge per als andorrans, un lloc on es buscava la protecció i la intercessió de la Verge. Aquesta devoció es va estendre ràpidament, consolidant-se com un element clau en la identitat religiosa del Principat.



UN ACTE DE FE I UNITAT

El 8 de setembre, dia de la Nativitat de la Verge Maria, se celebra la Festa de Meritxell, la festivitat nacional més important d'Andorra. Aquest dia, el santuari de Meritxell es converteix en el centre d'un gran pelegrinatge, on fidels d'arreu del país es reuneixen per honorar la seva patrona. La missa solemne, les processons i les ofrenes florals són actes que expressen la profunda fe dels andorrans i la seva devoció cap a la Mare de Déu.

A més de ser una festivitat religiosa, la Festa de Meritxell és un esdeveniment que reforça el sentit de comunitat i identitat del país. En un món cada vegada més secularitzat, on les tradicions religioses perden pes en moltes parts del món, la persistència de la devoció a Me-

Meritxell continua sent un punt de referència religiós per als andorrans, tot i els canvis que ha experimentat la societat

ritxell és un testimoni de la importància contínua del catolicisme en la vida dels andorrans. La festivitat és també un moment per renovar el compromís amb els valors cristians, els quals continuen sent un element fonamental de la cultura andorrana.

LA FE EN EL SEGLE XXI

En l'actualitat, Meritxell continua sent un punt de referència religiós per als andorrans, tot i els canvis que ha experimentat la societat. El catolicisme es manté com la religió majoritària del Principat, i la devoció a la Mare de Déu de Meritxell persisteix com una part integral de la identitat nacional. No obstant això, com en moltes altres parts del món, la religió a Andorra ha hagut de trobar el seu lloc en un context cada vegada més plural i secularitzat. ●

Feliç dia de Meritxell

A photograph of a modern building facade with a corrugated metal finish. The building features a large window and a sign for 'Bellacer' in large, white, 3D letters. To the left of the name is a circular logo containing a stylized 'B' and 'C'. Below the main name, the text 'Grup de Habitatges' is visible in smaller letters. The sky above is filled with soft, white clouds.

Bellacer
Grup de Habitatges

Av. d'Enclar, 57 • Santa Coloma • Tel +376 72 23 04 • comercial@bellacer.ad

www.bellacer.com

L'impacte turístic de la festivitat

El dia de Meritxell és un esdeveniment de gran significació cultural i espiritual per als andorrans. Però, més enllà del seu valor com a festa religiosa i nacional, la Diada té també un impacte notable en el sector turístic d'Andorra. Aquesta festivitat atrau milers de visitants cada any, que venen a viure l'experiència única de formar part d'una tradició tan arrelada com és la veneració a la Mare de Déu de Meritxell. A través d'activitats culturals, religioses i recreatives, El país es converteix en un centre d'atracció per a turistes que busquen una combinació d'espiritualitat, història i entreteniment.

Un dels principals atractius turístics d'aquest dia és la basílica de Meritxell, situada en un paisatge natural impressionant, que esdevé el punt focal d'aquesta jornada. Fidels de tot el món viatgen a Andorra per participar en la missa solemne i la processó, que són el cor de les celebracions. Aquest tipus de turisme religiós no només contribueix a l'afluència de visitants durant la diada, sinó que també ajuda a posicionar el Principat com una destinació important en el mapa del turisme espiritual a Europa.

A més, la història i el simbolisme de la Mare de Déu de Meritxell atrauen aquells interessats en l'art i l'arquitectura religiosa. La basílica, dissenyada per l'arquitecte Ricard Bofill, és un exemple notable de com l'arquitectura moderna pot harmonitzar amb la tradició religiosa, fet que la converteix en un punt d'interès pels més apassionats d'aquests sectors i afegeix valor a l'experiència dels visitants.

L'afluència de visitants durant Meritxell té un impacte directe en l'economia local, especialment en sectors com l'hostaleria i la restauració. Els hotels i allotjaments del país solen veure un augment en les reserves durant els dies que envolten la festivitat. Molts turistes aprofiten el pont de l'11 de setembre, quan també se celebra la Diada Nacional de Catalunya, per allargar la seva estada a Andorra, combinant l'assistència al dia de Meritxell amb altres activitats turístiques i d'oci que ofereix el país.

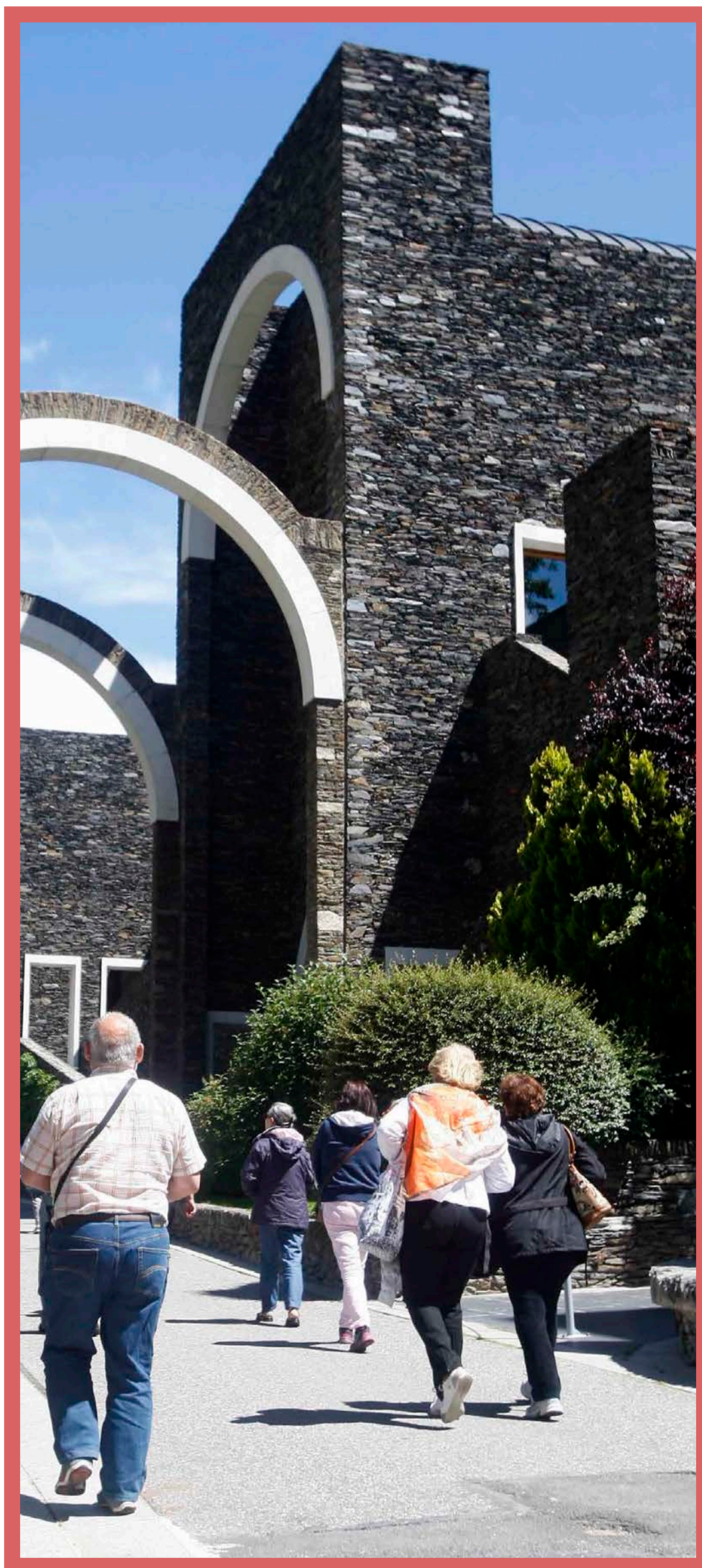
Els restaurants també es beneficien d'aquest incre-

ment de visitants, que busquen degustar la gastronomia local després de participar en les activitats de la Diada. Com és el cas de dos restaurants del país, un situat a la capital i l'altre a Canillo. El local d'Andorra la Vella va oferir fins a quatre torns per menjar un fet que "poques vegades m'ha passat" i que va ser a causa del dia de Meritxell on van decidir inspirar la carta i la temàtica del restaurant per la jornada. En el cas del restaurant situat a Canillo, el seu propietari explica que cada any noten un increment "exagerat" de clients per aquestes dates i en alguna ocasió a ha hagut de contractar més personal per afrontar la demanda.

Molts turistes aprofiten el pont de l'11 de setembre, quan també se celebra la Diada Nacional de Catalunya, per allargar la seva estada a Andorra

La diada de Meritxell no només contribueix a l'afluència de visitants sinó que també ajuda a posicionar al país com una destinació important en el mapa del turisme religiós

El fet de ser una festivitat clarament marcada per la religió cristiana, no impedeix atraure a un altre tipus de públic que potser no visita al país motivat per l'arrel religiosa, però sí que ho fa per la curiositat de tot el que envolta la diada com les diferents activitats, el moviment de tot un país i l'esperit de festa que es respira. ●





La teva llar abrigada per l'esplendor de la natura

A l'entorn natural de La Massana, a una de les zones residencials més prestigioses del país, hi ha aquest conjunt de 12 cases adossades casa adossada de 4 habitacions amb acabats d'alta qualitat, espais interiors i vistes increïbles.

 4 dormitoris ·  3 banys ·  des de 303m² de construcció ·  des de 99m² de jardí

Exceptional Properties. Exclusive Locations.
SPAIN • ANDORRA • PORTUGAL



LUCAS FOX ANDORRA
Carrer de la Unió, 9
AD700 Escaldes-Engordany, Andorra

T: +376 775 077
E: andorra@lucasfox.com
www.lucasfox.com

Una tradició en evolució per reflectir la diversitat i unitat d'Andorra

Amb el pas del temps, Andorra ha experimentat una evolució en la seva estructura social, cultural i demogràfica, que inevitablement planteja qüestions sobre el futur d'aquesta celebració tan arrelada. El dia de Meritxell té les seves arrels en la devoció cristiana a la Mare de Déu de Meritxell, la patrona d'Andorra. Per a molts andorrans, aquesta figura és un símbol de protecció i identitat nacional. Tanmateix, en un món cada cop més globalitzat i divers, on la pluralitat de creences i orígens s'ha fet més evident, és important reflexionar sobre com aquesta festivitat pot continuar sent rellevant per a totes les persones que formen part de la societat andorrana actual.

Tot i que el Principat és històricament un país de tradició cristiana, la seva població ha anat creixent i diversificant-se. Avui en dia, el país acull persones de diferents orígens culturals i religiosos, cosa que pot generar la sensació que no tots se senten identificats amb una celebració essencialment religiosa. Això planteja el repte de com mantenir viva la festivitat de Meritxell com una tradició que representi a tot el país, sense perdre el seu significat original, però també sense excloure aquells que no comparteixen la fe cristiana.

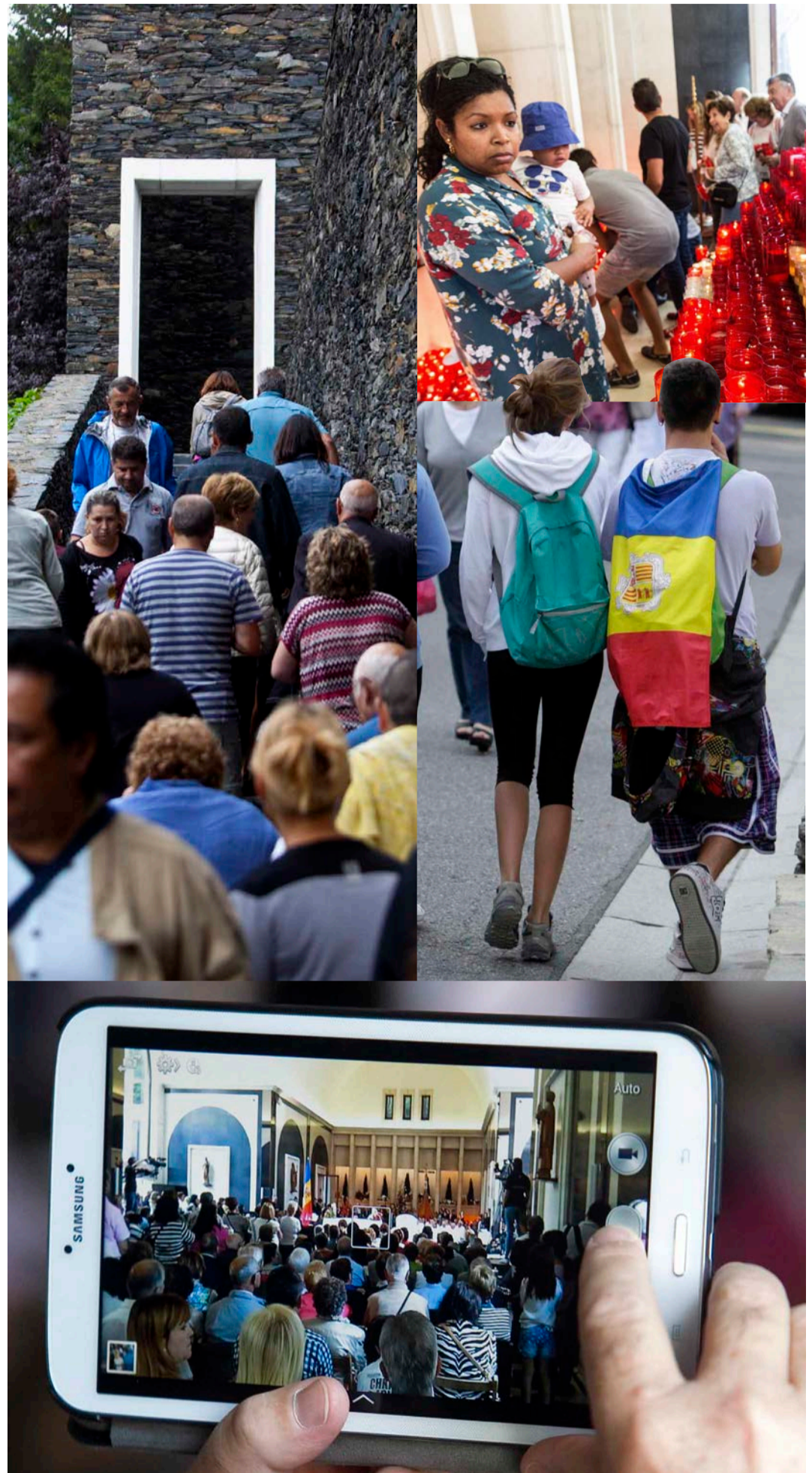
Una de les claus per a la pervivència de Meritxell en el futur és trobar un equilibri entre la preservació de les tradicions i l'adaptació als nous temps. La festivitat pot evolucionar per esdevenir un símbol d'unitat que vagi més enllà de les creences religioses, reafirmant els valors comuns de la societat andorrana com la solidaritat, la convivència i el res-

pecte per la diversitat. En aquest sentit, Meritxell pot ser vista no només com una celebració religiosa, sinó com un dia en què tots els andorrans, independentment de la seva fe, poden reflexionar sobre la seva identitat com a país. És un moment per recordar els va-

El futur de la festivitat està lligat a la capacitat d'Andorra per adaptar-se als temps canviants sense perdre de vista el que fa única aquesta celebració

lors que han sustentat Andorra al llarg dels segles i per reafirmar el compromís amb una convivència harmònica en un país que, tot i petit, és ric en diversitat.

El programa d'activitats del dia de Meritxell ja ha anat incorporant elements que reflecteixen aquesta diversitat. Més enllà dels actes religiosos, s'han introduït esdeveniments culturals, esportius i festius que ofereixen una varietat d'opcions perquè tothom pugui sentir-se partícip de la celebració. Aquest enfocament inclusiu podria continuar expandint-se, integrant activitats que representin les diferents cultures i tradicions que conviuen a Andorra, fent de la celebració una autèntica cita



de la devoció del país.

Un altre aspecte a considerar és la dimensió educativa del dia de Meritxell. Les escoles i altres institucions educatives poden jugar un paper clau en la transmissió dels valors associats a aquesta festivitat, no només com a part del patrimoni religiós del país, sinó també com una oportunitat per ensenyar sobre la importància del respecte mutu i la convivència en una societat plural. El futur de la Diada de Meritxell està lligat a la capacitat d'Andorra per adaptar-se als

Una de les claus demana trobar un equilibri entre la preservació de les tradicions i l'adaptació als nous temps

temps canviants sense perdre de vista el que fa única aquesta celebració. La clau està en la flexibilitat i en la voluntat de fer que tothom se senti inclòs en una tradició que, malgrat les seves arrels religioses, representa l'essència de la identitat andorrana. La Mare de Déu de Meritxell pot continuar sent un símbol potent per al país, no només com a figura religiosa, sinó com a emblema d'una comunitat que valora la seva història, però que també mira cap al futur amb una actitud oberta i inclusiva. ●



BON DIA DE MERITXELL!

Us recordem que el 8 de setembre, les botigues romandran tancades però les cafeteries, els restaurants i els cinemes estaran oberts.

WWW.ILLA.AD





Vilella & Jorge
ASSOCIATS

Corredors d'Assegurances

42 anys



*Bon dia de
Meritxell*



Av. Carlemany, n. 117, 4-A - Escaldes-Engordany
Telf. (+376) 82 17 17 (whatsapp)
Mail : vilella-jorge@andorra.ad