



Especial FIRA

27, 28 i 29 d'octubre del 2023



EL PERIÒDIC

Comença la 44a edició de la Fira, una de les cites econòmiques i socials més importants del país, que un cop més té lloc a l'envelat instal·lat a l'aparcament del Parc Central, de 8.250 m², així com als espais exteriors propers al parc. En total, més de 10.000 m² de fira que enguany acollirà 187 expositors (17 més que l'any passat), i que torna al format previ a la pandèmia davant la gran demanda d'espais per participar-hi.

La Fira, per la qual s'espera que passin més de 70.000 visitants, suposa un revulsiu per a les empreses del país que consideren aquest esdeveniment com un immillorable punt de trobada econòmic per donar a conèixer els seus serveis, vendre els seus productes i/o fer uns contactes que poden esdevenir futurs negocis. Al mateix temps, els andorrans i les andorranes consideren la Fira una fita social on interactuar tant amb les empreses, el teixit associatiu del Principat i els productors i artesans del país, a més de gaudir de la part lúdica mitjançant les moltes activitats que s'organitzen al voltant de l'exposició.

Andorra posa el focus d'atenció en la regeneració urbana

La Fira d'Andorra, que té lloc del 27 al 29 d'octubre, compta amb 187 expositors en una superfície superior als 10.000 m²

La Fira, una de les principals de l'àmbit pirinenc i vocació de convertir-se en l'aparador de les noves tendències en el món de la sostenibilitat, innovació, noves tecnologies, etc., enguany se centrarà en la regeneració urbana, un concepte que persegueix millorar l'habitabilitat de les ciutats i a la qual el Comú d'Andorra dedica el seu estand per mostrar la transformació

que ha viscut la parròquia en els darrers temps, des de la regeneració urbana fins als projectes culturals i socials i que han fet més comfortable la vida dels seus residents.

Sectors amb més presència

El sector de l'automòbil, que aprofita la Fira per presentar les últimes novetats, torna a tenir un pes molt significatiu en aquesta edició, amb 13 concessionaris que ocu-

pen la meitat de la superfície de l'envelat. També hi haurà força entitats dedicades a la vessant turística, així com empreses vinculades a l'esport que posaran a disposició del públic les últimes novetats i tendències relacionades amb la seva pràctica al país (hi haurà un estand on es posaran a la venda els forfaits per a la temporada 2023-2024 amb importants descomptes); també es po-

dran conèixer l'oferta d'oci, assegurances, sector immobiliari, i un llarg etcètera.

A més, la mostra també compta amb un espai diferenciat on els productors agrícoles i artesans del país, i algun provinent de l'Arieja (França) donen a conèixer els seus productes. D'altra banda, la Fira coincideix amb la celebració de la tradicional Fira del Bestiar, que té lloc aquest divendres 27 a l'aparcament Prada Casadet (enfrent de l'edifici administratiu de Govern).

Espai exterior

Al voltant del Parc Central, hi ha uns 50 expositors, la majoria dels quals estan relacionats amb activitats infantils, així com parades del mercat artesanal i de productes alimentaris al llarg del passeig del riu.

D'altra banda, a l'escenari de la Fira d'associacions, durant el cap de setmana es duran a terme 20 actuacions i exhibicions de diversa tipologia: folklore, esport i cultura).

La mostra obre el divendres a les 10 hores, i estarà en marxa fins a les 21 hores. El dissabte obrirà d'11 a 21 hores, i el diumenge, d'11 a 20 hores. <

ANDORRANA DE PUBLICACIONES

President
Enric Dolsa Font

 EL PERIÒDIC D'ANDORRA

Direcció general
Natalia Mena
Coordinació general
Nona Muñoz

Direcció d'art
Sara Tapia Luna
Redacció i edició
Carmen Salas
Maquetació i disseny
César Arquíñigo
Pako Temprado

Direcció de publicitat
Irina Rybalchenko
Publicitat
Irene Izquierdo, Olga Kuznetsova
Fotografia
el Periòdic, Comú d'Andorra
la Vella/Tony Lara, Freepik

Subscripcions
subscripcions@elperiodic.ad
Tel +376 736 200
L'ESPECIAL FIRA
s'entrega inseparablement amb
EL PERIÒDIC D'ANDORRA.

ETS L'ENERGIA QUE SUMA



DEL 27 AL 29 D'OCTUBRE A LA FIRA D'ANDORRA LA VELLA.
TU SUMES, JUNTS TRANSFORMEM.



David Astrié ha fet la major part del seu recorregut polític al Comú d'Andorra la Vella. Primer, com a conseller delegat de Medi Ambient i Innovació en el mandat comunal 2016-2019; després, com a cònsol menor del 2020 a principis de 2023, i des del passat mes de març com a cònsol major en substitució de Conxita Marsol, actual ministra de Presidència, Economia, Treball i Habitatge. Astrié viu la 44a edició de la Fira d'Andorra la Vella per primera vegada com a màxim responsable però amb un coneixement profund de la seva realitat i de les seves necessites futures.

—Un cop superades les limitacions de la pandèmia, la fira continua creixent pel que fa als expositors. Com ho valora?

—Sempre que s'ha pogut celebrar en condicions normals, l'increment de paradistes ha estat continu, any rere any. En aquesta edició del 2023 són 187 estands, 17 més que any passat, i evidentment això ho valorem positivament perquè vol dir que les empreses estan interessades en estar presents a la fira perquè els permet donar-se a conèixer i es-

tablir contactes, que poden convertir-se en oportunitats de negoci. Seria el cas, per exemple, de l'Associació d'Importadors de Vehicles d'Andorra (AIVA), que ens traslladen que molts dels negocis que s'acaben tancant, s'inicien a la fira.

—Des del Comú es fa difusió de la Fira fora del país per atraure nous expositors?

—Sí, perquè a Andorra no fa falta. De seguida que s'obre el període d'inscripcions, en un mes ja ho te-

nim tot tancat; però hem vist que al costat francès, a l'Arieja, cada cop hi ha més interès, sobretot arran de la creació d'un consorci de productors de la zona, pels quals la fira és un esdeveniment ideal per donar a conèixer i vendre els seus productes. En aquest sentit, la *ville de Foix*, amb la qual estem agermanats —i després d'anys sense participar—, ha decidit tornar-hi, potser per l'interès dels productors de l'Arieja. Quan ens ho vam dir, ja estava tot tancat però afortunadament els vam

poder encabir. No els podíem dir que no.

—Enguany, la fira està dedicada novament a la sostenibilitat, innovació i ciutats intel·ligents.

—Sí, però incidint més en la regeneració urbana.

—Això què vol dir?

—La regeneració urbana és valorar quina ha estat la transformació que ha viscut la parròquia en els últims anys, i veure quines han estat les conseqüències que

això ha comportat. Nosaltres intentem construir una ciutat per a les persones i posem a aquestes al centre de totes les polítiques, construint més parcs, fent voravies més amples, i més zones per als vianants, en definitiva, fent que la gent s'apropriï del carrer. Aquest és el nostre objectiu, i és el que volem explicar a la fira, que través de l'urbanisme tàctic hem regenerat una mica tot el teixit urbà. Exemples d'això els podem trobar amb esdeveniments populars que s'han fet com la Festa de la primavera, el Xocofest, el Poblet de Nadal, la Festa de les flors, etc.

—Guanyant-li terreny al cotxe.

—Exacte. A Andorra passa per tot arreu, i hem castigat el cotxe en certa forma, prioritant el vianant.

—Aquest concepte l'explicaran a l'estand que el comú té a la fira?

—Sí, hi haurà una taula amb el mapa d'Andorra la Vella on es podran veure els punts urbans on s'ha actuat —i com estaven abans— amb una explicació del perquè d'aquesta transformació.

David Astrié Padilla

Cònsol major del Comú d'Andorra la Vella

«Hem de fer una reflexió profunda i pensar en la sostenibilitat de les finances si volem continuar fent la fira»

Un exemple seria el de Santa Coloma; la gent ja no ho recorda, però abans estava desconnectada físicament perquè no hi havia voravies, i això ha canviat gràcies al bulevard que vam fer pel qual la gent hi pot anar caminant. Estem molt satisfets.



«A Andorra [el cotxe] passa per tot arreu, i l'hem castigat en certa forma, prioritant el vianant»

—L'any passat, la fira va compartir amb un espai específic per a empreses del sector de la sostenibilitat. Aquest any també?

—No com a tal, enguany la rellevància la tindrà la temàtica de les ciutats intel·ligents, la domòtica, la intel·ligència artificial, etc., les novetats digitals que faciliten la vida dels usuaris.

—Les ciutats intel·ligents estalvien en recursos. Andorra la Vella ha posat en marxa accions per ser més sostenible a nivell d'enllumenat, i recollida de residus. Ara que el país pateix una marcada sequera, quines mesures per reduir el consum d'aigua?

—Aquest és un tema important, qui no ho vegi s'està posant una vena als ulls. És un dels assumptes clau dels propers quatre anys, la sostenibilitat des d'un punt de vista totalment transversal, tant dels recursos com del creixement, i quan dic creixement no només em refereixo al demogràfic, sinó també al sostenible, econòmic, etc. El punt de partida són els estudis de càrrega que tindrem al mes de març de l'any vinent. I crec que a partir dels resultats hi haurà un punt d'inflexió de cara al creixement.

—Creu que pot haver-hi alguna sorpresa?

—No ho crec, perquè ja sabem quina està sent l'evolució dels recursos hídrics. Des del mes de maig hem vist que fruit de la poca precipitació de l'hivern i del poc desgel les captacions han estat molt baixes. En aquest sentit, ens hem volgut anticipar en dos fronts, d'una banda, intentant buscar altres captacions perquè si les actuals ja estan patint una disminució, hem de mirar d'aconseguir-ne d'altres; i d'una altra banda, centrant-nos en ser el màxim d'eficients amb el tractament i la distribució de l'aigua. Ara



JEAN LUC HERBERT.

mateix, tenim unes infraestructures en les quals l'aigua es recapta, va als dipòsits, d'aquí a la xarxa, i finalment l'aigua potable arriba als consumidors. Doncs bé, hem de fer que aquest recorregut sigui el més eficient possible. Fins ara, s'havien fet poques inversions en la xarxa pública d'aigua potable però conscients que aquesta situació es podia donar, fa dos anys vam engegar un pla d'acció encaminat a aconseguir una màxima eficiència i màxim rendiment en la distribució d'aigua potable. Ara mateix estem al 85% d'eficiència, molt per sobre del 65% de mitjana que tenen les ciutats, ja que la xarxa és tan extensa que resulta molt difícil detectar les fuites. I a més, aquest projecte, engecat en dos fases de mig milió d'euros cadascuna, ens permetrà encara ser més eficients de manera que podrem detectar en temps real si tenim fuites, gràcies a comptadors intel·ligents que activaran una alarma quan hi hagi un sobreconsum en una zona.

—Això anirà acompanyat de campanyes de conscienciació?

—Sí, cal conscienciar perquè a Andorra sempre hem tingut aigua per donar i per vendre. El desgel començava al mes d'abril i acabava als mesos de juny/juliol. Però ara no passa, i és important fer campanyes de divulgació i comunicació. De fet, l'agost passat ja vam fer la primera de manera conjunta amb els altres comuns perquè la competència és comunal. Es va tractar d'una càpsu-



«Cal conscienciar [per reduir el consum] perquè a Andorra sempre hem tingut aigua per donar i per vendre»

la informativa sobre el que estan fent els comuns per reduir el consum d'aigua. És a dir, que abans de demanar canvis a la ciutadania, els vam informar del que es feia a nivell comunal per reduir el citat consum d'aigua. Ara farem una segona campanya orientada cap a la ciutadania en general. No obstant això, cal assenyalar que els que gestionem les xarxes d'aigua tenim identificats perfectament quins són els grans consumidors: hotels, empreses, etc.

—Com es pot controlar el consum als hotels si el turisme és cabdal en l'economia del país?

—És difícil de controlar però és possible. Hi ha una norma no escrita però prou coneguda, la del 3/30, que vol dir que tres grans consumidors gasten el 30% del consum de la parròquia, i és un fet. Si ataquem aquests tres grans consumidors fent una auditoria, aconseguirem una reducció considerable. I això ja s'està fent, des de fa dos anys, quan els nostres serveis d'aigües van començar a fer un seguiment d'aquest 3/30, contactant amb els hotels. S'han reparat fuites internes i millorat els sistemes de rec en grans jardins, aconseguint reduir el consum i la factura d'aigua.

—La fira es percep com una fira del país i cada vegada té més expositors. La ubicació actual no sembla suficient de cara al futur. Quin plantejament hi ha al respecte?

—Andorra la Vella té, com deia la

Conxita Marsol, un plus de capitalitat, que vol dir que les activitats que s'hi fan no són només de caire parroquial, sinó nacional, i la fira n'és un exemple, com ho és també l'Institut de música, amb alumnes de tot el país, la piscina olímpica dels Serradells, o l'Estadi Nacional, en tots els casos que es mantenen amb els diners dels contribuents d'Andorra la Vella. En el cas de la Fira, n'estem molt orgullosos d'organitzar-la però costa molts diners per un esdeveniment que dura tres dies. El lloguer de l'envelat té un cost de 300.000 euros, als quals s'han d'afegir 128.000 euros que es deixen d'ingressar del pàrquing que hem de tancar per a ubicar la fira. Que ho assumim perquè genera molta activitat econòmica, molts contactes i és un revulsiu econòmic per tot el país. Tanmateix, hem de tenir en compte que els costos augmentaran. Sense anar més lluny, el contracte del lloguer de l'envelat venç aquest any i ja ens han comunicat que s'incrementarà en un 50% del cost actual, és a dir, que ens apropiem al mig milió d'euros, i les despeses totals podrien arribar als 700.000 euros. En aquesta situació, crec que hem de fer una reflexió profunda i pensar en la sostenibilitat de les finances si volem continuar tenint la Fira.

—Han pensat en altres models?

—Sí, una opció seria sectoritzar la Fira, ocupant espais més petits en diferents caps de setmana, tot i que això tindria un impacte a nivell social perquè la gent hi va també a socialitzar, i si la fragmentem potser no tindrà el mateix èxit. Una altra opció és convèncer a qui sigui perquè faci el recinte multifuncional que pugui encabir la fira, però també altres esdeveniments esportius i culturals, com ara el Circ du Soleil, concerts, competicions esportives, etc. Necessitem aquest tipus d'espai, però en qualsevol cas, és una reflexió que hem de fer tots plegats.

—A qui es refereix quan diu 'tots plegats'?

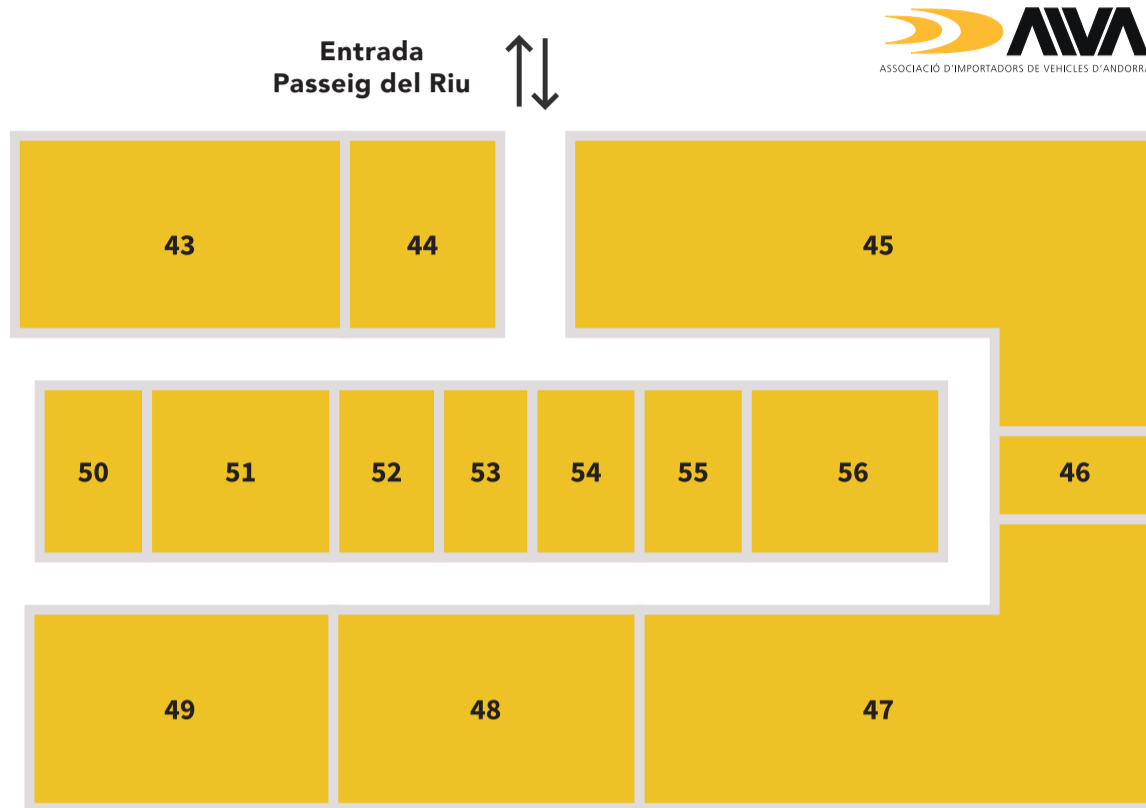
—Al Govern, a d'altres comuns..., i als agents implicats, com ara l'AIVA. És una fira en la qual el protagonisme el tenen també ells, com també les estacions d'esquí.

—Canviat de tema, coincidint amb la Fira, el dia 27 tindrà lloc la Fira del Bestiar. La ubicació es canviaria també?

—Tot i que la Fira dels Bestiar l'organitza el Departament de Patrimoni Natural de Govern i no incidim directament, sí que és veritat que li hem volgut donar una mica més de rellevància lligant-la amb l'envelat dels productors locals al Parc Central, que venen productes molts d'ells provinents d'aquest bestiar d'Andorra la Vella. I això és el que volem preservar. <

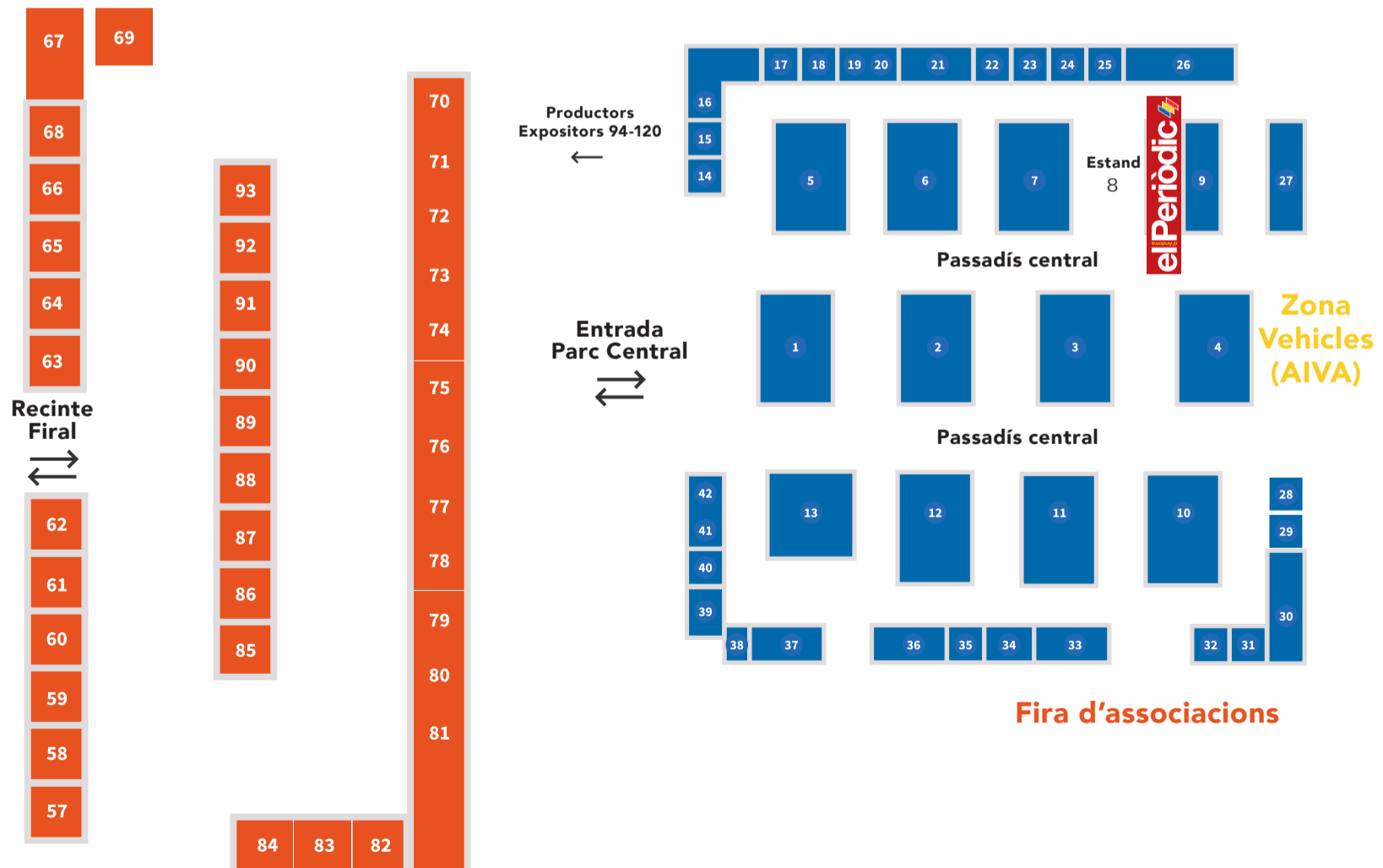


Zona vehicles



Associacions

Expositors



Expositors

- 1 COMÚ D'ANDORRA LA VELLA
- 2 ANDORRA TELECOM
- 3 AGFS GRUP
- 4 MORABANC
- 5 FEDA
- 6 CITYXERPA
- 7 MACSEIS
- 8 **el Periòdic**
- 9 GRUP SANDOR
- 10 COSTA DAURADA
- 11 ACA CLUB
- 12 MYANDBANK
- 13 GRANDVALIRA RESORTS:
GRANDVALIRA, PAL ARINSAL
I ORDINO ARCALÍS
- 14 CELLERS MASET
- 15 CAMBRA OFICIAL DE COMERÇ,
INDÚSTRIA I SERVEIS DE VALLS - ALT CAMP
- 16 SECRETARIA D'ESTAT D'AFERS
EUROPEUS - PUNT D'INFORMACIÓ
SOBRE EL PROJECTE D'ACORD
D'ASSOCIACIÓ AMB LA UNIÓ EUROPEA
- 17 AJUNTAMENT DE VALLS
- 18 I&I SERVEIS
- 19 THERMOMIX ANDORRA
- 20 KOBOLD ANDORRA
- 21 FABRICACIÓ I MUNTATGES TÈCNICS A. FONT, SL
- 22 SUD PIRINEUS. Solar fotovoltaica
- 23 REVEPLUS
- 24 GRUP SATI, SL
- 25 AIRNEX
- 26 ERAND energies renovables
- 27 SIPCE ENERGY
- 28 FC ANDORRA
- 29 SOM SALUT, centre mèdic i estètic
- 30 DONA SECRET
- 31 GRUPOSTOP
- 32 ANDORRA HEALTH DESTINATION
- 33 HOTEL & TOURISM BUSINESS SCHOOL VATEL ANDORRA
- 34 SITES TOURISTIQUES ARIÈGE & OFFICE DE TOURISME
DES PYRÉNÉES ARIÈGEOISES
- 35 KIDS & US ANDORRA
- 36 NATURLAND, el centre d'activitats outdoor d'Andorra
- 37 BÀSQUET CLUB MORABANC ANDORRA
- 38 ENERGIES RENOVABLES
- 39 CLUB NÀUTIC D'ANDORRA- ASSAP - FIATC
- 40 RUTA DEL VI DO EMPORDA- COSTA BRAVA PIRINEU DE GIRONA
- 41 GRUP PIC NEGRE
- 42 SHUSSKI

Zona vehicles

- 43 GARATGE NOGREDA
- 44 TOP MOTO
- 45 AUTOMÒBILS PYRÉNÉES
- 46 MOTORAUTO
- 47 BECIER VEHICLES
- 48 CENTRE PRESTIGI AUTOMÒBIL
- 49 CIMEX AUTO
- 50 MOTOR ESPAI
- 51 EUROPAUTO
- 52 AUTO CENTRE
- 53 CREAND - CRÈDIT ANDORRÀ
- 54 AUTO SELECCIÓ
- 55 AUTO DIESEL
- 56 TOYOTA MOTORS

Associacions

- 57 LAIKA
- 58 ASSOCIACIÓ PROTECCIÓ ANIMAL GOS-SOS
- 59 FUNDACIÓ P. MARCEL CHEVALIER
- 60 RAFAELES EDÉN
- 61 NAMI, ASS. PROTECTORA DE GOSSOS
- 62 RONRONEJAND
- 63 GRUP DE FOLKLORE CASA DE PORTUGAL
- 64 FILAND
- 65 PERUANS ANDORRA
- 66 CASA TRAS-OS MONTES E ALTO DOURO
- 67 ASSOCIACIÓ ARGENTINOS EN ANDORRA
- 68 SAHAJA YOGA
- 69 ASSOCIACIÓ CULTURAL DE RUSSOPARLANTS D'ANDORRA
- 70 TRASPLANTATS I DONANTS D'ANDORRA
- 71 ASSANDCA
- 72 STOP VIOLÈNCIES ANDORRA
- 73 DIVERSAND
- 74 PETITS ESTELS D'ANDORRA
- 75 FEDERACIÓ DE LA GENT GRAN DEL PRINCIPAT D'ANDORRA
- 76 CREU ROJA ANDORRANA
- 77 TÉLÉTHON ANDORRA
- 78 PROJECTE VIDA
- 79 ASSOCIACIÓ DE CELÍACS D'ANDORRA - ACEA
- 80 PATRONAT DE DAMES DE MERITXELL
- 81 FUNDACIÓ PRIVADA TUTELAR
- 82 UNIÓ DE RADIOFICIONATS - SECOM
- 83 ANDRAIL ASSOCIACIÓ PEL FERROCARRIL
- 84 FABLAB ANDORRA LA VELLA
- 85 SEGORA LYCÉE COMTE DE FOIX
- 86 TESTIMONIS CRISTIANS DE JEHOVÀ
- 87 FÒRUM DE LA JOVENTUT
- 88 ADVAA
- 89 UNICEF ANDORRA
- 90 AMMA
- 91 MILSOMRIURES
- 92 PENYA MOTORISTA L'ESQUIROL
- 93 CLUB INTERNACIONAL

Productors i artesans

- | | |
|------------------------------|----------------------------|
| 94 NATURALIS | 107 PASTADOR |
| 95 RAMADERS D'ANDORRA | 108 CAL JORDI |
| 96 EL BATALL | 109 BIOBO |
| 97 LA FERME SINTES | 110 XOCLAND |
| 98 MIELULU | 111 CAPRICHIO DE LUNA |
| 99 MAISON MAGRADA | 112 ALPHA |
| 100 LE BONNET DES MONTAGNES | 113 ASGARD |
| 101 RATASSIA | 114 L'ANIMA DEL BOSC |
| 102 POCIONS DE LLUNA NOVA | 115 CAN SONA |
| 103 AUTÈNTIC | 116 PASTISSERIA ESTOPIÑAN |
| 104 CERVESA BORIS | 117 CASA GENDRET |
| 105 VITAL | 118 LE SOUFLE |
| 106 FORMATGERIA CASA RAUBERT | 119 CAMIONET LLUÍS DE JUAN |



AproFira't!

A la 44a Fira d'Andorra la Vella



Préstec Cotxe

Euríbor **+ 3,95%**
anual (TAE: 8,46%)



Préstec Cotxe Verd 100% elèctric

Euríbor **+ 2,95%**
anual (TAE: 7,39%)

Finançament màxim: **fins a 40.000 €**
Termini màxim: **5 anys**
Sense comissions de cancel·lació

0€ DE COMISSIÓ
D'ESTUDI

Visita'ns al nostre estand!

Creand[©]
Crèdit Andorrà

La concessió d'un préstec està subjecta als criteris de risc del banc. Càlcul de la TAE per a un import de 10.000 € a retornar en 5 anys. S'aplica l'euríbor anual del 02/10/2023. Oferta vàlida fins al 10/11.

Agenda d'activitats

Divendres 27

RECINTE FIRAL

ESTAND 1 – COMÚ D'ANDORRA LA VELLA

10.00 h. Inauguració

Passa per la nostra taula interactiva i descobreix la transformació que ha experimentat la capital en els últims anys per esdevenir una ciutat per a les persones.

15.00 a 18.00 h.

Programa de ràdio en directe 'La Companyia' de RTVA.

ESTAND 2 – ANDORRA TELECOM

La tecnologia i els somnis es fan realitat.

Activitat per a majors de 6 anys.

ESTAND 10 – COSTA DAURADA

ESTAND 12 - MYANDBANK

De 16.30 a 20.00 h.

Trivial Myandbak.

Activitat per a majors de 18 any o menors acompanyats d'un adult.

20.15 h.

Sorteig presencial d'un Iphone 14 entre tots els clients de Myandbank.

ESTAND 16 – SECRETARIA D'ESTAT

D'AFERS EUROPEUS

18.30 h.

Landry Riba, Secretari d'Estat per a les Relacions amb la UE respondrà en directe a les preguntes que ens hagueu plantejat a l'espai de "digues la teva" de l'estand o per xarxes socials sobre l'Acord d'associació.

ESTAND 32 – ANDORRA HEALTH

DESTINATION

De 12.00 a 13.00 h. i de 18.00 a 19.00 h.

Tots els visitants podran participar al joc de la ruleta. Activitat per a majors de 18 anys.

ESTAND 34 – SITES TOURISTIQUES

Ariège & Office de Tourisme des

Pyrénées Ariégeoises

De 10.00 a 13.00 h. i de 14.00 a 20.00 h.

Demostració de les tècniques emprades pels homes de Cromanyó per encendre foc i tallar sílex per fabricar les seves eines i armes.

Activitat per a tots els públics.

ESTAND 40 – RUTA DEL VI DO EMPORDÀ

– COSTA BRAVA PIRINEU DE

GIRONA

Guanya una escapada ecoturística a l'Empordà durant el Festival Vivid.

Activitat per a majors de 18 anys.

ESTAND 41 – SHUSSKI

Tens ganes de neu? Doncs treu-te el cuquet i passa per l'estand a fer-te una foto en un telecadira real amb els nostres complements d'esquí.

ESTAND 42 – PIC NEGRE

Quanta estona podràs aguantar fent un cavallet amb una de les nostres bicicletes de BTT? Públic amant de les bicis.

ESTAND 76 – CREU ROJA ANDORRANA

Vols conèixer el nostre nou projecte i fer-te voluntari de la Creu Roja Andorrana el proper any?

Activitat adreçada a majors de 14 anys.

ESPais EXTERIORS

ESPai 120

Associació Andorrana de Vehicles Antics

Exposició de vehicles antics.

ESPai 121 - B4EXPERIENCE

Introducció al rescat en allaus. Aprendre el funcionament bàsic del DVA (Detector de Víctimes d'Allaus) d'una manera amena i divertida. Activitat dirigida a tots els amants de la natura que practiquen activitats hivernals a la muntanya, fora de les estacions d'esquí.

ESPai 122 - BOMBERS D'ANDORRA

Fes-te una foto vestit de bomber.

A més, pots adquirir el calendari solidari 2024.

ESPai 124 - CREU ROJA JOVENTUT

Pintem i ens pintem. Pintarem un mur i les cares dels més petits. Activitat per a infants.

ESPai 127 - HANDBALL SCHOOL

Tallers de llançaments solidaris.

ESPai 132 – NATURLAND

L'Airtrekkids és una estructura en alçada per a petits aventurers que es divertiran equipats amb un arnés.

Activitat per a nens d'entre 1 m i 1,30 m. d'alçada.

ESCENARI - FIRA D'ASSOCIACIONS

18.30 h.

Actuació musical

Banda de l'Institut de música d'Andorra la Vella

RECINTE FIRAL DE L'APARCAMENT

PRADA CASADET

(ANTIGA PLAÇA DE BRAUS)

44a FIRA CONCURS DE BESTIAR BOVÍ, EQUÍ I OVÍ

De les 6.00 a les 9.00 h.

Arribada dels animals.

11.30 h.

Subhasta d'anolls qualificats de la raça bruna d'Andorra

13.00 h.

Repartiment de premis.

Organitza

Departament d'Agricultura i Ramaderia sota la presidència del ministre de Medi Ambient, Agricultura i Ramaderia.

Col·labora:

Associació de Pagesos i Ramaders del Principat d'Andorra

Agenda d'activitats

Dissabte 28

RECINTE FIRAL

ESTAND 1 – COMÚ D'ANDORRA LA VELLA

Passa per la nostra taula interactiva i descobreix la transformació que ha experimentat la capital en els últims anys per esdevenir una ciutat per a les persones. Activitat per a tots els públics.

ESTAND 2 – ANDORRA TELECOM

La tecnologia i els somnis es fan realitat. Tu i les teves amistats podreu gaudir junts d'una experiència virtual fantàstica on la tecnologia transformarà els vostres somnis en realitat. Activitat per a majors de 6 anys.

ESTAND 5 – FEDA

12.00 h.
Juguem amb els ODS.
Infants a partir de 6 anys.

ESTAND 10 – COSTA DAURADA

ESTAND 12 - MYANDBANK

D'11.00 a 13.00 i de 16.30 a 20.00 h.

Trivial Myandbak.
Activitat per a majors de 18 anys o menors acompanyats d'un adult.

20.15 h.

Sorteig presencial d'un Iphone 14 entre tots els clients de Myandbank que visitin l'estand.

ESTAND 16 – SECRETARIA D'ESTAT D'AFERS EUROPEUS

18.30 h.
Landry Riba, Secretari d'Estat per a les Relacions amb la UE respondrà en directe a les preguntes que ens hagueu plantejat a l'espai de "digues la teva" de l'estand o per xarxes socials sobre l'Acord d'associació.

ESTAND 32 – ANDORRA HEALTH DESTINATION

De 12.00 a 13.00 h. i de 18.00 a 19.00 h.

ESTAND 34 – SITES TOURISTIQUES ARIÈGE & OFFICE DE TOURISME DES PYRÉNÉES ARIÉGEAISES

De 10.00 a 13.00 h. i de 14.00 a 20.00 h.
Demostració de les tècniques emprades pels homes de Cromanyó per encendre foc i tallar sílex per fabricar les seves eines i armes. Activitat per a tots els públics.

ESTAND 40 – RUTA DEL VI DO EMPORDÀ – COSTA BRAVA PIRINEU DE GIRONA

Guanya una escapada ecoturística a l'Empordà durant el Festival Vivid. Activitat per a majors de 18 anys.

ESTAND 41 – SHUSSKI

Tens ganes de neu? Doncs treu-te el cuquet i passa per l'estand a fer-te una foto en un telecadira real amb els nostres complements d'esquí.

ESTAND 42 – PIC NEGRE

Quanta estona podràs aguantar fent un cavallet amb una de les nostres bicicletes de BTT? Públic amant de les bicis.

ESTAND 76 – CREU ROJA ANDORRANA

Vols conèixer el nostre nou projecte i fer-te voluntari de la Creu Roja Andorrana el proper any? Activitat adreçada a majors de 14 anys.

ESPais EXTERIORS

ESPAI 120

ASSOCIACIÓ ANDORRANA DE VEHICLES ANTICS
Exposició de vehicles antics.

ESPAI 121 - B4EXPERIENCE

Introducció al rescat en allaus. Aprendre el funcionament bàsic del DVA (Detector de Víctimes d'Allaus) d'una manera amena i divertida. Activitat dirigida a tots els amants de la natura que practiquen activitats hivernals a la muntanya, fora de les estacions d'esquí.

ESPAI 124 - CREU ROJA JOVENTUT

Pintem i ens pintem. Pintarem un mur i les cares dels més petits. Activitat per a infants.

ESPAI 127 - HANDBALL SCHOOL

Tallers de llançaments solidaris.

ESPAI 132 – NATURLAND

L'Airtrekkids és una estructura en alçada per a petits aventurers que es divertiran equipats amb un arnés, passant per a diferents passarel·les, un mur d'escalada i molt més! Activitat per a nens d'entre 1 m i 1,30 m. d'alçada.

ZONA DE DESCANS - RUTA DEL VI DO EMPORDÀ – COSTA BRAVA PIRINEU DE GIRONA

Tast de vins DO Empordà amb reserva prèvia a l'estand núm. 40. Activitat per a majors de 18 anys.

ESCENARI FIRA D'ASSOCIACIONS

13 h.

Al Toque – Rock argentí
Associació argentinos en Andorra

15.00 h.

Mostra de folklore peruà
Perú Ritmos y
Costumbres
Associació de residents peruans al Principat d'Andorra

16.00 h.

Exhibició de gimnàstica -Club Vale Oro
Casa Rússia

16.20 h.

Mostra de folklore portuguès
Grup folklòric de l'Alto Minho a Andorra

17.00 h.

Actuació Escola de Teatre Musical Broadway
Associació andorrana contra el càncer

17.30 h.

Actuació del Cor de Rock d'Encamp i el Cor de Rock d'Andorra
Cor de Rock d'Andorra

18.30 h.

Danses típiques ucraïneses
Associació d'ucraïnesos d'Andorra

19.00 h.

Cants i balls tradicionals del nord de Portugal
Grup de folklore casa de Portugal

Agenda d'activitats

Diumenge 29

RECINTE FIRAL

ESTAND 1 – COMÚ D'ANDORRA LA VELLA

Passa per la nostra taula interactiva i descobreix la transformació que ha experimentat la capital en els últims anys per esdevenir una ciutat per a les persones.

ESTAND 2 – ANDORRA TELECOM

La tecnologia i els somnis es fan realitat.
Activitat per a majors de 6 anys.

ESTAND 5 – FEDA

16.00 h.

Juguem amb els ODS. Saps què són els Objectius de Desenvolupament Sostenible? T'agrada jugar? Si vols aprendre de manera divertida què són els ODS i perquè són importants, no et perdís el taller "Juguem amb els ODS" que hem preparat per a la Fira d'Andorra la Vella. Infants a partir de 6 anys.

ESTAND 10 – COSTA DAURADA

ESTAND 12 H - MYANDBANK

D'11.00 a 13.00 h. i de 16.30 h a 19.00 h.

Trivial Myandbak.

Activitat per a majors de 18 any o menors acompanyats d'un adult.

19.15 h.

Sorteig presencial d'un Iphone 14 entre tots els clients de Myandbank que visitin l'estand.

ESTAND 16 – SECRETARIA D'ESTAT

D'AFERS EUROPEUS

18.30 h.

Landry Riba, Secretari d'Estat per a les Relacions amb la UE respondrà en directe a les preguntes que ens hagueu plantejat a l'espai de "digues la teva" de l'estand o per xarxes socials sobre l'Acord d'associació.

ESTAND 32 – ANDORRA HEALTH-DESTINATION

De 12.00 a 13.00 h i de 18.00 a 19.00 h

Tots els visitants podran participar al joc de la ruleta on podran guanyar un premi directe o la participació al sorteig d'una experiència Andorra Health Destination, que es farà diumenge a les 20.00 hores. Activitat per a majors de 18 anys.

ESTAND 34 – SITES TOURISTIQUES

ARIÈGE & OFFICE DE TOURISME DES PYRÉNÉES ARIÉGEOISES

De 10.00 a 13.00 h i de 14.00 a 19.00 h

Demostració de les tècniques emprades pels homes de Cromanyó per encendre foc i tallar sílex per fabricar les seves eines i armes. Activitat per a tots els públics.

ESTAND 40 – RUTA DEL VI DO

EMPORDÀ – COSTA BRAVA PIRINEU DE GIRONA

Guanya una escapada ecoturística a l'Empordà durant el Festival Vivid. Activitat per a majors de 18 anys.

ESTAND 41 – SHUSSKI

Tens ganes de neu? Doncs treu-te el cuquet i passa per l'estand a fer-te una foto en un telecadira real amb els nostres complements d'esquí.

ESTAND 42 – PIC NEGRE

Quanta estona podràs aguantar fent un cavallet amb una de les nostres bicicletes de BTT? Vine al nostre estand i demostra'ns-ho. Públic amant de les bicis.

ESTAND 76 – CREU ROJA ANDORRANA

Súper voluntariat. Vols conèixer el nostre nou projecte i fer-te voluntari de la Creu Roja Andorrana el proper any? Passa pel nostre estand i t'ho expliquem. Activitat adreçada a majors de 14 anys

ESPAIS EXTERIORS

11.00 h

ASSOCIACIÓ ANDORRANA CONTRA EL CÀNCER – ASSANDCA

10a Caminada popular contra el càncer.

Sortida i arribada des de la plaça del Poble.

ESPAI 120

ASSOCIACIÓ ANDORRANA DE VEHICLES ANTICS

Exposició de vehicles antics.

ESPAI 121 - B4EXPERIENCE

Introducció al rescat en allaus. Aprenem el funcionament bàsic del DVA (Detector de Víctimes d'Allaus) d'una manera amena i divertida. Activitat dirigida a tots els amants de la natura que practiquen activitats hivernals a la muntanya, fora de les estacions d'esquí.

ESPAI 124 - CREU ROJA JOVENTUT

Pintem i ens pintem. Pintarem un mur i les cares dels més petits. Activitat per a infants.

ESPAI 127 - HANDBALL SCHOOL

Tallers de llançaments solidaris.

ESPAI 132 – NATURLAND

L'Airtrekkids és una estructura en alçada per a petits aventurers que es divertiran equipats amb un arnés, passant per diferents passarel·les, un mur d'escalada i molt més! Activitat per a nens d'entre 1 m i 1,30 m d'alçada.

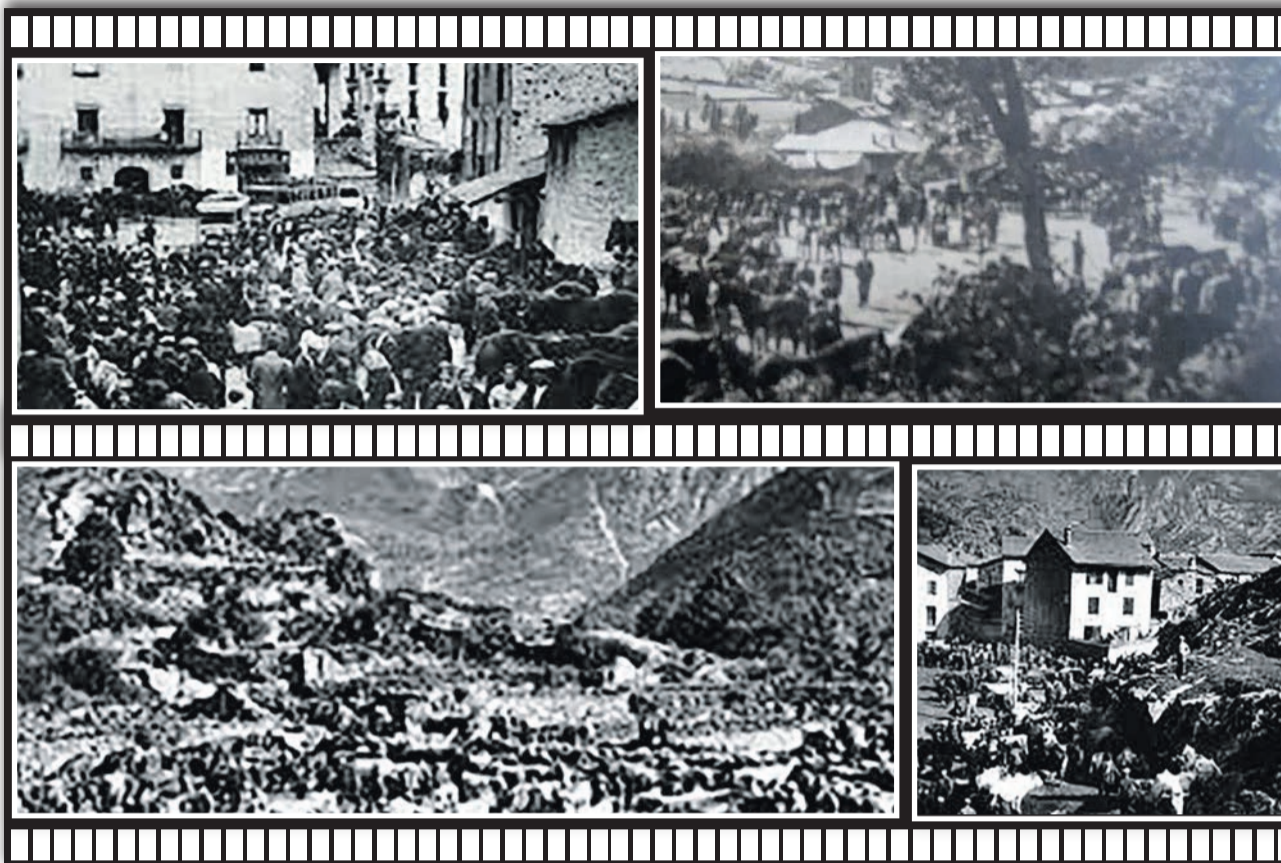
ZONA DE DESCANS

RUTA DEL VI DO EMPORDÀ – COSTA

BRAVA PIRINEU DE GIRONA

Tast de vins DO Empordà amb reserva prèvia a l'estand núm. 40. Activitat per a majors de 18 anys.

FACEBOOK TODOCOLECCION.NET



Coneixes l'origen de la fira?

14

A Andorra, la tardor ens fa pensar en la caiguda de fulles i en la lleugera però irreversible baixada de temperatures, però també en la celebració de diverses fires. Aquest és el cas de la Fira d'Andorra la Vella, que del 27 al 29 d'octubre la seva 44a edició.

La Fira, com tantes altres que tenen lloc al Pirineu, ha evolucionat amb els anys i fins i tot podríem dir que s'ha reinventat amb una diversa programació d'activitats paral·leles, la fira d'associacions que té lloc els mateixos dies en un espai proper i la mostra dels productors i artesans del país, però el que es manté amb el pas del temps és veure com s'omple de visitants que busquen tant les oportunitats econòmiques en l'exhibició de vehicles de diferents productes (principalment vehicles), i ser coneixedors

de les últimes novetats de les associacions del país, com tastar els productes de Km0 o passar una estona d'esbargiment a la zona d'animació que hi ha en una fita d'aquestes característiques.

El perquè de les fires

Avui dia no se'ns fa estrany visitar la fira, sense pararnos a pensar en el sentit d'aquests mercats i com van aparèixer, quan el fet és que daten de temps immemorials, de quan els pagesos i ramaders oferien a la població els excedents de la producció que cultivaven o del bestiar que criaven a casa, per poder adquirir altres productes necessaris que el camp no els hi proporcionava. Així, es va determinar de fer la trobada a la tardor (després de la recollida de les collites i de la cria dels animals, per poder abastir-se de tot el necessari, i afrontar l'hivern amb les garanties suficients de tenir tots els productes

que podien requerir i poder aguantar el fred i el possible aïllament quan la neu cobria tota la contrada.

Era habitual trobar ramats de bestiar que els ramaders baixaven de les bordes de la muntanya per oferir als pobladors que no disposaven de terres per criar-ne. També es podia adquirir els cereals, com el blat per fer pa o els productes de l'hort, que resultaven elements indispensables per a les cuines de les llars.

Tanmateix, en promoure l'intercanvi, una fina es manté en continua evolució i per això, amb el pas dels anys, es van anar incorporant altres tipus de productes que oferien els artesans del moment, com ara roba, eines per al camp o l'era, i utensilis per cuinar que facilitaven la vida diària.

El cas de la Fira d'Andorra la Vella no és una excepció, i les raons de la seva primera celebració a mitjans del segle XIX van ser similars. La gent

La Fira d'Andorra la Vella s'ha diversificat però manté l'esperit d'un llegat que ha esdevingut un patrimoni immaterial digne de conservar i mostrar a propis i estranys

del Principat es trobava a la plaça de la vila per poder mercadejar amb el bestiar i cobrir les seves necessitats per afrontar l'hivern que els venia al damunt, ja que de ben segur la neu i el fred els impedia poder transitar pels carrers del país.

Epicentres de la vida social

A banda de ser un motor econòmic de l'època, la fira servia d'excusa a la gent per retrobar-se i fer una mica de vida social que, en aquells temps i ateses del dures condicions de vida a la muntanya, no era tan accessible com ara. Aprofitaven per posar-se al dia del que havia passat a d'altres parròquies i/o segellaven futurs vincles familiars, com ara matrimonis.

Obertura a l'exterior

Amb el pas del temps i la modernització de les vies de comunicació i els mitjans de transport, les fires van anar creixent, els venedors es van anar professionalitzant i les parades (el que ara anomenem estands) ja incloïen maquinària agrícola i elements més moderns importats dels països veïns. Alhora, a les propostes que es realitzaven es va afegir altres tipus de productes que ja no eren de primera necessitat, i la socialització de la població era molt més gran.

Després d'uns anys de decadència i fins a la seva desaparició, cap als anys 80, es va fer un gran esforç per recuperar l'essència de la Fira d'Andorra la Vella, promocionant la seva celebració i incloent entre la seva oferta les tradicionals transaccions dels ramaders, per no perdre les tradicions i permetre que una cultura tan pròpia del país perdures i es donés a conèixer a les noves generacions.

I així és com s'ha arribat a la seva 44a edició, amb una Fira d'Andorra la Vella que tot i assimilar-se més a una fira de mostres que a les fires del segle passat, encara manté l'esperit de fer poble i protegeix un llegat que ha esdevingut un patrimoni immaterial digne de conservar i mostrar a propis i estranys. <

alsa

○ Andorra La Vella

○ Barcelona

Servei de bus pel Túnel del Cadí i C-16 (Autopista)

Bus service by the Túnel del Cadí and C-16 (Highway)

Sortides i arribades a Barcelona des de l'Estació del Nord, situada a 5 minuts de Plaça Catalunya.

Departures and arrivals at Estació del Nord, 5 minutes away from Plaça Catalunya.

Preus / Prices

P.V.P. Bitllet Senzill: 31,00€ / Public price single ticket: €31,00

Descompte anada i tornada: 36,00€ / Return discount: €36,00

¡Comprant el teu bitllet d'anada i tornada, la tornada et surt a 5€! / Buying your return ticket, get the return trip for only €5!

Descompte Grups / Discount Groups:

2 persones 32,40€ / 2 people €32,40

3 persones 38,85€ / 2 people €38,85

4 persones 43,20€ / 2 people €43,20

Horaris / Timetables

Parada / Stop

Andorra La Vella	↓	06:00	11:00	14:30	15:00	17:15	19:15
Barcelona	↓	09:20	14:15	17:45	18:15	20:30	22:30
		(1*)	(1**)	(3*)	(2*)	(4**)	(1*)
Barcelona	↓	07:00	10:30	13:00	15:00	19:00	19:30
Andorra La Vella	↓	10:15	13:45	16:15	18:15	22:20	22:50
		(1**)	(1*)	(4**)	(1*)	(2*)	(3*)

(1) Diari / Daily. (2) Dilluns a Dissabtes / Monday to Saturday. (3) Diumenges i Festius / Sundays & Holidays.

(4**) Diari excepte dissabtes / Daily except Saturday.

(*) Excepte dia de Nadal / Except Christmas Day. (**) Excepte dia de Nadal i Any Nou / Except Christmas Day and New Year's Day.

Informació i reserves: 902 42 22 42

   alsa.es



Fira d'Associacions

Una fira dins d'una altra fira

En el marc de la Fira d'Andorra la Vella es donen cita 37 associacions, entitats i clubs esportius del Principat agrupades en la seva pròpia mostra.

El Comú d'Andorra la Vella, en el seu interès per donar suport a les diverses associacions, entitats i clubs esportius del país, els cedeix un espai propi, de 1.000 m² a la Fira d'Andorra la Vella per donar a conèixer els seus valors i els seus projectes. També disposen, durant els dies de celebració de la Fira, amb un escenari on tindran lloc diferents activitats d'exhibició com ara danses, música, balls folklòrics, etc.

Entre les entitats participants hi ha protectores d'animals com Laika i les associacions GosSOS, Nami i RonronejAND; d'altres que

representen a la població immigrant al país com ara Peruans Andorra, Associació Argentinos en Andorra, Grup de folklore Casa de Portugal o Associació cultural de russoparlants d'Andorra; d'altres centrades en donar visibilitzar certes malalties com Assandca (càncer) o l'Associació de celíacs d'Andorra, la importància de la donació d'òrgans (Trasplantats i donants d'Andorra) i en defensa dels drets de les dones (Stop Violències); també hi ha representacions locals d'entitats internacionals com la Creu Roja andorrana i Unicef Andorra, entre moltes altres. Val la pena fer una passejada i aturar-se en totes elles per descobrir la gran feina que fan. ◀





EXPERTS EN NOVES TECNOLOGIES PER A EMPRESES

BDR és una empresa tecnològica fundada l'any 1998 amb l'objectiu d'oferir solucions innovadores i de qualitat dins el camp de les noves tecnologies. L'empresa ha experimentat un creixement constant ampliant els seus serveis per atendre a diferents sectors, des de petites empreses fins grans corporacions.

Som experts en sistemes, donem cobertura a totes les àrees dels departaments de Noves Tecnologies!

La missió de BDR és contribuir a què les empreses assoleixin els seus objectius de negoci, sempre al dia dels avanços tecnològics que puguin aportar valor afegit.

Les aliances i experiència de BDR en projectes d'infraestructures tecnològiques destaquen per la seva capacitat per oferir un excel·lent servei segons les necessitats del client.

BDR CONTINUA CREIXENT

BDR és una empresa en constant evolució que ofereix productes/serveis d'alta qualitat. Actualment, avança en els sectors de la restauració, hoteleria i serveis tècnics, evolucionant i optimitzant l'oferta als clients, a través de l'ampliació de la gamma de productes tecnològics amb l'adquisició d'empreses informàtiques a Andorra i Catalunya.

ERP ODOO - POTENCIA EL CREIXEMENT DE LES EMPRESES!

Odoo ERP arriba de la mà de BDR per a revolucionar els entorns empresarials i per a assolir l'èxit dels seus clients. Odoo és una eina de gestió empresarial que integra diferents entorns de treball automatitzant els processos dels diferents negocis d'empreses.

BDR SKI SOLUTION 360 - LA TECNOLOGIA DEFINITIVA PER A ESTACIONS D'ESQUÍ.

Actualment, l'aplicació SKI SOLUTION 360, desenvolupada per BDR, està present a la majoria de les estacions d'esquí d'Andorra i de la Península Ibèrica.

SKI SOLUTION 360 disposa de plena integració en els principals sistemes (Odoo, SAP, Navision, Sage, etc).

És una eina informàtica integral i modular pensada/dissenyada per la gestió d'estacions d'esquí.

AMB BDR EL CLIENT NO S'ADAPTA AL SISTEMA, SINÓ QUE EL SISTEMA S'ADAPTA A ELL!

Contacte
info@bdrinformatica.com
 +376) 862 762 | (+34) 932 964 802
 Andorra – Barcelona – Girona

Segueix-nos



www.bdrinformatica.com



L'Associació Andorrana Contra el Càncer (Assandca) és una de les entitats presents a la Fira d'Andorra la Vella, en la qual participa des de la inauguració de l'espai que el Comú d'Andorra la Vella cedeix a les associacions per donar visibilitat a les diferents causes que defensen. En el cas d'Assandca, aquesta treballa en tres eixos: l'atenció als afectats, la divulgació de la malaltia i la promoció del voluntariat. En l'edició actual de la fira, els podreu trobar a l'stand número 71.

Serveis

✓ **Assessoren i ajuden** als malalts en tots els tràmits que han de fer i cop reben el diagnòstic per facilitar-los i acompanyar-los durant tot el procés.

✓ **Ofereixen de manera gratuïta el transport** als pacients que s'hagin de desplaçar a Barcelona per rebre tractament oncològic, gràcies al conveni que tenen signat amb Autocars Nadal, sense limitacions de desplaçaments i amb una important reducció en el preu de l'acompanyant.

✓ **L'exercici és fonamental** durant el tractament i per això Assandca ofereix als afectats classes gratuïtes d'activitat física i ioga amb

Assandca, sempre al costat dels malalts de càncer

10a caminada contra el càncer

L'últim dia de Fira coincidirà amb un esdeveniment molt especial per a Assandca. El proper diumenge, dia 29 d'octubre, tindrà lloc la tradicional Caminada contra el càncer, que enguany celebra el seu desè aniversari. Per això, aquest any s'esperen batre rècords de participació i de venda de samarretes.

Amb aquest acte benèfic pretenen conscienciar a la població sobre la malaltia i sobre la necessitat d'ajudar als afectats i a les seves famílies, però també volen crear un espai lúdic on trobar-se, fer equip, compartir experiències i passa una bona estona fent esport per una bona causa.

En l'anterior edició van participar prop d'un miler de persones, i es van exhaurir les 1.500 samarretes posades a la venda. Aquest any, doncs,



s'han posat a la venda 2.000 samarretes amb un nou disseny, que es poden adquirir al servei d'atenció al client de Pyrénées, a canvi d'una aportació voluntària.

Segons Josep Saravia, president d'Assandca, els beneficis de la recaptació «serveixen per poder continuar amb les diferents accions que duem a terme com el transport sanitari, el suport i assessorament als pacients, la posada en marxa de tallers de nutrició oncològica, les classes d'exercici físic pels afec-

tats i també, com a novetat, en sessions de coaching».

Pel que fa al recorregut de la caminada, es manté la distància d'uns quatre quilòmetres pels carrers principals de les parròquies d'Andorra la Vella i Escaldes-Engordany, amb el punt de sortida a la Plaça del Poble de la capital a les 11 hores.

La caminada s'organitza, com cada any, de la mà de Pyrénées i de la Fundació Jacqueline Pradère, i aquest any també amb Cityxerpa com a nou col·laborador.

especialistes en la matèria.

✓ **Fan recerca d'allotjament** per a afectats i els seus acompanyants durant els tractaments de radioteràpia en hospitals de l'àrea metropolitana de Barcelona. Aquesta acció es realitza en col·laboració amb la Fundació Privada Jubert Figueras.

Assandca treballa en l'atenció dels afectats de càncer, la divulgació de la malaltia i la promoció del voluntariat

✓ **Ofereixen assistència mèdica** a domicili les 24 hores.

✓ **Proporcionen el coixí del cor**, destinat a alleujar l'postintervenció per mastectomia gràcies a l'associació de Pineda de Mar El Caliu del Cor.

✓ **Ofereixen fer-se tatuatges al mugró** i l'àrèola en col·laboració amb Pichu's Tattoo per ajudar a recuperar l'autoestima de les dones afectades per càncer de pit. <



IRINA
Rybalchenko
X @PeriodicAND

Josep Majoral, cònsol major de Sant Julià de Lòria, ens parla dels projectes i les principals tasques de Sant Julià de Lòria, la parròquia més meridional d'Andorra.

—Quin serà el pressupost anual pel 2024 de Sant Julià de Lòria? Com pensen gastar-lo?

—El pressupost de Sant Julià de Lòria pel 2024 és un pressupost de continuïtat. Estem entre 15 i 17 milions d'euros. Calculem uns 6 o 7 milions d'euros dins la gestió del dia a dia del Comú (el funcionament bàsic dels serveis del Comú) i uns 6 milions d'euros què gastarem amb el nostre personal.

Ens queden uns 4 milions d'euros per inversions. Aquestes inversions seran la renovació de les xarxes d'aigua potable, la millora dels paviments i l'augment de la capacitat de les carreteres, com la carretera de la Rabassa, per exemple.

A part de tot això, estem treballant en els pisos tutelats i els serveis com poden ser residències universitàries o començar la remodelació de l'Avinguda Verge de Canòlich que va ser l'elecció dins d'un procés participatiu.

—Ens pot parlar dels projectes mediambientals i turístics més interessants de Sant Julià de Lòria per al 2024?

—Sant Julià de Lòria és ja un referent cultural. Hem fet la darrera edició de l'AndArt i, a més, hem realitzat la segona edició del Festac (festival de teatre de carrer). Tant la Vila Medieval com la Festa major són dos referents al país. En l'àmbit esportiu, continuem celebrant el mundial de trial i també organitzem la Cursa Transfronterera o l'Enduro Race. Tots aquests esdeveniments donen visibilitat a la parròquia en l'àmbit nacional i internacional.

Hem obtingut també el nivell de Vila Europea de l'Esport per a aquest 2023. Aquest fet ens fa entrar en l'elit de l'esport europeu.

A escala mediambiental ens diferenciem pel fet d'haver aconseguit l'etiqueta de Destí Turístic de la Biosfera. Això ens permet situar la parròquia com a un destí diferent, sostenible i respectuós amb el medi ambient.

—Quins són els projectes més atractius per als inversors estrangers? Hi ha plans per construir nous hotels de 5 estrelles o un poble de luxe, per exemple?

Josep Majoral

Cònsol major de Sant Julià de Lòria

«El nostre objectiu és fer de Sant Julià de Lòria una residència universitària»



ALL PYRENEES

—No tenim previstos grans projectes en aquest sentit. La nostra capacitat d'inversió és molt reduïda. Però sí que tenim clar que les administracions públiques han d'evolucionar juntament amb sector privat.

Com a projectes, tenim al cap, la creació de la residència universitària i la construcció de la deixalleria amb els seus serveis corresponents. El cost de la deixalleria, per exemple, estaria entre els 4 i els 5 milions d'euros.

—Seria interessant saber més sobre la creació d'aquesta residència universitària. Què li sembla la idea de crear un campus a Sant Julià amb altres universitats?

—Sant Julià no té grans avingudes comercials centrals, el turisme aleshores és residual. Per tant, apostem pels universitaris. Juntament amb la UdA, a partir del 2020, es van incorporar altres tres

universitats en línia d'Espanya. La titulació de Sant Julià dona reconeixement internacional als nostres estudiants i per tant, a la parròquia.

El que ens demanen la resta d'universitats és establir una residència universitària i, per tant, és en això en el que estem treballant ara mateix. Si tenim una residència universitària, tindrem la capacitat de rebre estudiants estrangers.

El nostre objectiu és de fer de Sant Julià una residència universitària. Estem treballant en això i la millor mostra és l'adquisició de l'Hotel Pol per part del Comú. Fer una residència universitària al mateix centre de la parròquia és molt factible. Es tracta d'una concessió a un inversor privat, però de gran interès per a la parròquia.

—Com pensen desenvolupar Naturland?

—Naturland és important per al país, ja que genera un moviment econòmic de 5 milions d'euros i atrau el turisme, ja pernocti a Sant Julià o a la resta de les parròquies d'Andorra.

Es tracta d'una empresa amb un 98% de capital públic. Naturland, a hores d'ara, continua sent un cavall de batalla polític. Aquest és el meu balanç de com vam trobar el projecte el 2020 i com es trobava el gener del 2023.

Naturland quan vam arribar al comú generava un dèficit d'1 milió d'euros anuals i era el Comú el que havia d'assumir-los. Vam canviar la direcció de l'empresa, vam tancar els sectors deficitaris i vam fer un nou pla de viabilitat econòmica que vam complir en menys anys dels previstos.

Avui dia, la societat funciona sola i, a final d'any, encara li resta una capacitat d'inversió d'entre un 400 i 600 000 euros l'any. El

problema de la societat és el deute que arrossega. El Comú aquest any passat ha posat 300 000 euros condicionats a retornar aquest deute pendent.

—M'agradaria tocar un altre tema molt important. Els embussos de trànsit a la frontera amb Espanya s'estan convertint en habituals. Com es pot resoldre aquest problema?

—En aquest sentit, hi ha dos grans pols d'actuació. El primer és el Vial. Hem de ser capaços de reduir el trànsit dins de la parròquia.

El segon pol és la frontera amb Espanya. Podem fer el millor a nivell de política parroquial, però això ja depèn d'un altre Estat. És una qüestió de política nacional, però els comuns tindriem molt a dir.

—La millora del sistema logístic del país podria ajudar a resoldre aquest problema. Hi ha alguns projectes per construir un monorail o un ferrocarril per tal d'arribar a descongestionar l'única carretera que uneix Andorra amb Espanya?

—L'excav de Govern, Marc Forné, ja va projectar un tren. Avui veiem que una connexió ferroviària seria necessària. Hi ha un projecte, no sé si és viable o no. Em consta que Govern ho està estudiant. En tot cas, sí que som conscients del problema del trànsit; a més l'orografia del país no ajuda a tenir una bona xarxa de transport públic. La fons de la vall és complexa. A més, si es construeix el ferrocarril, caldrà realitzar nous aparcaments molt més grans, però el fet de trobar ubicacions per fer un pàrquing no és fàcil.

—Però és un projecte real o només es tracta de plans? I si és real, de quines inversions estem parlant?

—El Govern està analitzat aquest projecte d'una manera urgent i seriosa. Son molts diners, no tinc cap mena de dubte.

—I en conclusió, per què recomana als turistes que visitin Sant Julià? Què té d'especial la parròquia?

—Sant Julià té diversos elements. Aquí la gent pot trobar tot el que es relaciona amb la natura: camins de muntanya de fàcil accés i, a més, tenim Naturland. Canòlich és un santuari de pelegrinatge anual obligatori ja mencionat des del segle XII. Hi ha les esglésies romàniques que expliquen una història de centenars d'anys. I, a més, a l'interior d'una de les nostres esglésies es troba el mosaic Rupnik...

Al cap i a la fi, tenim 4 vinyes, una part de l'agricultura andorrana que ens fa molt d'orgull. Si ens visita, de segur que tindrà la sort de menjar-se un bon sopar. <



20

Espais exterioris

- 120 Associació Andorrana de Vehicles Antics
- 121 B4experience
- 122 Bombers d'Andorra
- 123 Creperia Ernesto
- 124 Creu Roja Andorrana Activitats infantils
- 125 Escenari d'associacions
- 126 Escola d'esquí Grandvalira
- 127 Handball School
- 128 Inflables Pal Arinsal
- 129 Iqos Andorra
- 130 Laminadures Anna
- 131 Matèria noble gelat Artesanal d'Andorra
- 132 Naturaland
- 133 Punt de primers auxilis Creu Roja Andorrana
- 134 Restaurant La Petite Foret
- 135 Road & Rolls
- 136 Sandor punt de vending
- 137 Xurreria Braña





Serveis de papereria, mobiliari d'oficina, joguines, venda de llibres escolars i impressions.

Comercialitza els seus productes a l'engròs a tot el país i al detall a la botiga de Sant Julià

Natur Paper va néixer l'any 2007, amb l'objectiu d'oferir els seus serveis personalitzats d'impressió, papereria i mobiliari d'oficina a les empreses i els particulars de tot el Principat.

Amb seu en una de les artèries principals de la parròquia de Sant Julià però amb **distribució nacional**, Natur Paper subministra als seus clients professionals mobles per a les seves oficines, i cobreix les seves necessitats relacionades amb la impressió,

enquadernació, plastificació i serigrafia, així com també disposa d'un servei de papereria amb un catàleg de productes molt ampli: consumibles, etiquetatge, segells automàtics i manuals, formularis de paper continu, bosses de plàstic i/o paper per a comerços, cinta adhesiva i caixes de cartró, entre molts altres.

Tanmateix, no descuida les necessitats dels particulars, i per això a la botiga laurediana comercialitza **material de papereria divers: llistats i llibres escolars**, motxilles, consumibles, paper de regal, calendaris i agendes, etc., i també disposa de servei de copisteria.

Entre els seus clients es troben institucions públiques i privades de tot el país.

Recentment han posat en marxa un servei de **WhatsApp Business** +376 844 620 en el qual atenen les comandes i consultes de tots els seus clients.



Consumibles	Material de papereria
Impressió òfset	Impressió sobres / Targetes
Etiquetatge	Segell automàtic / manual
Serigrafia	Formularis paper continu
Paper de real	Calendaris / Agendes
Mobiliari d'oficina	Bossa plàstic per a comerç
Film extensible	Bossa paper per a comerç
Enquadernacions	Bossa de paper per a pa
Rotllo registradora	Cinta adhesiva
Plastificacions	Caixa de cartró ondulada

Av. Verge de Canòlich, 76
Edifici Major . Baixos local 1
AD600 Sant Julià de Lòria
Principat d'Andorra
Tel. +376 844 640
naturpaper@andorra.ad
WhatsApp Business.
Comandes i Consultes
Tel. +376 844 620



CONSTRUCCIÓ

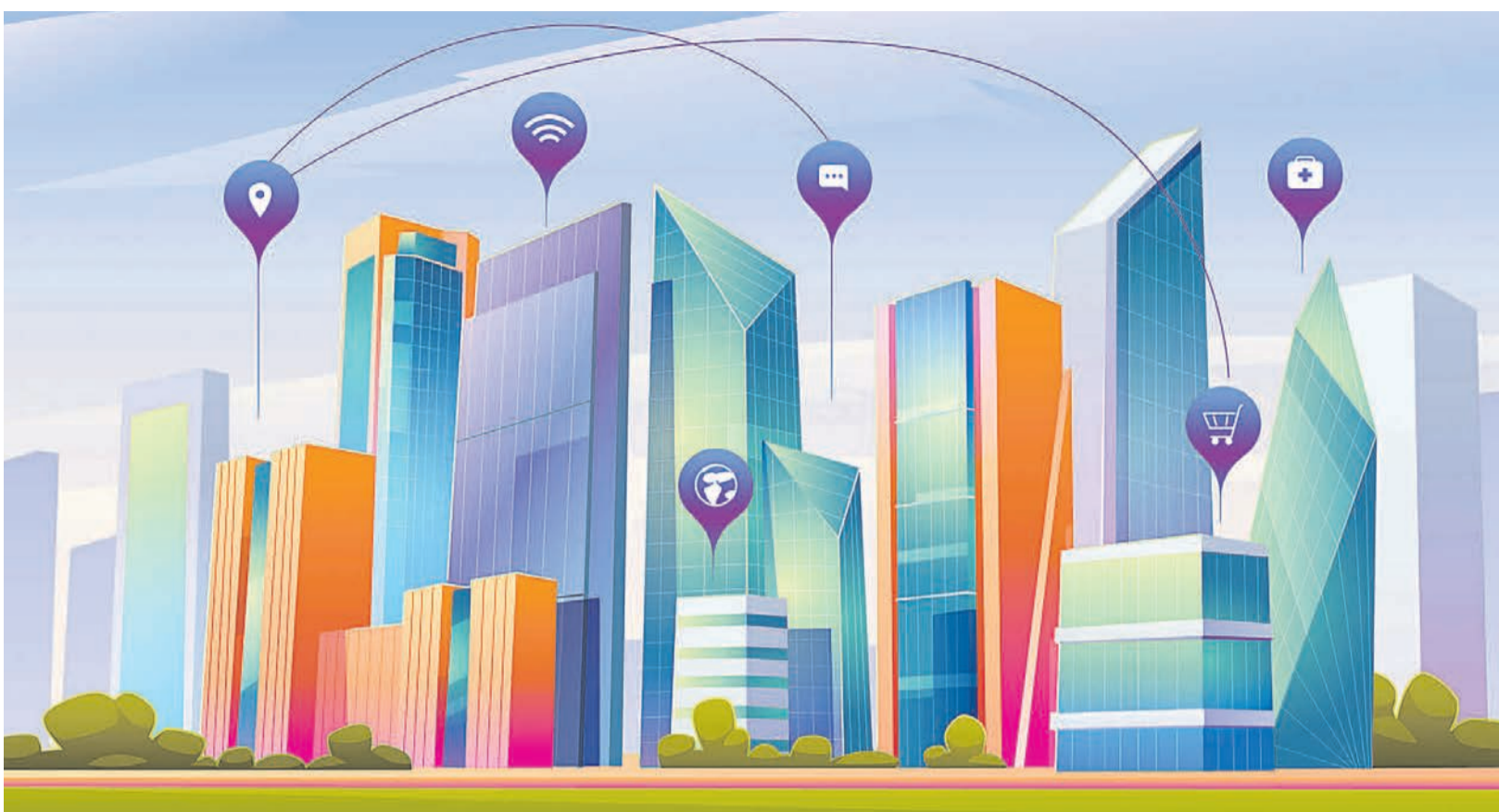
► Pàgines 22 a 31



L'atelier Blanc



Carrer Doctor Néqui, 12 / AD500 ANDORRA-LA-VELLA / ANDORRA
T. (+376) 863 689 (+376) 685 170 M. latelierblancmr@gmail.com



El futur de les ciutats passa per la seva intel·ligència

24

El creixement continu de la població mundial, que en molts casos, viuen a les ciutats, ha fet que els governs posin en pràctica mesures per tractar de prevenir la precarització de la qualitat de vida en aquestes. Això ha implicat el control de la pol·lució, del consum dels recursos natural, etc. Per fer-ho possible ha estat imperatiu l'ús de mesures TIC (tecnologia de la informació i la comunicació) per transformar les ciutats en espais intel·ligents i sostenibles que millorin les seves infraestructures, que seran més eficaces i eficients, incidint de manera directa en la qualitat de vida dels seus ciutadans.

Requisits per ser una smart city

Una ciutat intel·ligent es caracteritza per l'ús de les tecnologies de la informació i la comunicació per implementar i promoure pràctiques de desenvolupament sostenible quant a l'urbanització. Ara per ara, el 54% de la població mundial viu a les ciutats, percentatge que arri-

barà al 70% al 2050. A la pràctica, això vol dir utilitzar maquinària i objectes connectats que ens permetin rendibilitzar els recursos actuals mitjançant: 1) protegir el medi ambient (gestió sostenible dels residus); 2) tenir un transport públic sostenible; 3) utilitzar la tecnologia de manera eficient a la salut i l'educació; 4) posar en funcionament un sistema eficient de l'ús de l'aigua; 5) automatitzar els sistemes de seguretat; 3) cohesionar socialment els diferents nuclis urbans per aconseguir que la població s'hi senti vinculada amb el projecte; 4) tenir bons líders que entenguin la importància de la sostenibilitat a les ciutats; 5) enllaçant amb el punt anterior, que els

Les ciutats intel·ligents milloren les seves infraestructures per fer-les més eficients, incidint en la qualitat de vida dels seus ciutadans

líders municipals posin en marxa una planificació urbana de baix impacte ambiental, i 6) mantenir alts nivells de transparència entre govern i ciutadans.

Quan s'apliquen aquests punts, és quan els municipis, però també les empreses i els ciutadans es beneficien del seu ús de manera quotidiana en tenir els dispositius mòbils, així com vehicles i llars en xarxa, que marquen la diferència a l'hora de distribuir l'energia, optimitzar la recollida d'escombreries, reduir el trànsit o millorar la qualitat de l'aire que respirem, entre moltes altres accions.

Beneficis directes de viure en una smart city

- ✓ Millora la qualitat de vida i la salut dels ciutadans
- ✓ Afavoreix el desenvolupament social
- ✓ Redueix el consum de recursos naturals
- ✓ Permet l'aparició d'espais inclusius
- ✓ Redueix la despesa pública

Les 10 ciutats més intel·ligents del món

Actualment la ciutat més intel·ligent del món és **Londres**, un centre tecnològic amb el doble de proveïdors de la indústria de la intel·ligència artificial que Berlín o París. Al 2017, la ciutat va posar en marxa un programa per haver-se dotat de connectivitat 5G, i al 2021 va activar una iniciativa de connectivitat mòbil d'alta velocitat per a llars i empreses. A més, al 2023 s'ha convertit en la ciutat amb més estacions de recàrrega de vehicles elèctrics, ha implantat Heathrow Pods, un sistema de transport ràpid sense conductor entre l'aeroport i la ciutat, així com un programa de comptadors intel·ligents. A Londres, la segueix **Zúric** (Suïssa), **Taipei** (Taiwan), **Nova York** (Estats Units), **Barcelona** (Espanya), **Singapur**, **París** (França), **Oslo** (Noruega), **Amsterdam** (Països Baixos) i **Surat** (Índia).

✓ Ofereix serveis de qualitat i eficients

✓ Permet la identificació de les necessitats de la ciutat

✓ Millora la transparència de les administracions locals

✓ Incrementa la seguretat

Una qüestió de confiança

Perquè una smart city funcioni hi ha d'haver confiança entre tots els implicats: governs, empreses, proveïdors de software, fabricants de dispositius, proveïdors d'energia i de serveis en xarxa, etc., que a nivell pràctic es tradueix en:

✓ **Disponibilitat:** accés a les dades en temps real. Establir una pauta per compartir-les de confiança amb un alt nivell de seguretat.

✓ **Integritat:** crear mesures de seguretat per garantir que les dades no puguin ser manipulades.

✓ **Confidencialitat:** les dades dels consumidors han de guardar-se respectant la privacitat dels mateixos.

✓ **Responsabilitat:** els gestors de les dades han de seguir una pràctica responsable a l'hora d'interactuar amb les mateixes en diferents sistemes d'informació. <

AUTEUIL



MICHAEL KORS



LANCASTER
PARIS



ARMANI EXCHANGE



ARTHUR & ASTON



MAC ALYSTER
PARIS

C/. Sant Jordi, no. 5 / AD200 Pas de la casa
Principat D'Andorra



Saps què és la regeneració urbana?

Les ciutats se situen actualment com a espais clau per assegurar un futur mediambientalment respectuós. En aquest sentit, un dels principis dels models de ciutats més sostenibles és el de la regeneració urbana, entesa com a iniciatives que promouen la inclusió social i l'eficiència energètica. En la pràctica implica la posada en marxa de projectes i inversions dissenyades per recuperar zones i augmentar la qualitat de vida dels ciutadans mitjançant l'eliminació dels barris marginals, la creació de parcs i més zones verdes, la millora del transport públic, i solucionant problemes socials i econòmics que afecten a les zones urbanes.

Tipologia

En funció del que es posi en el centre de les accions, la regeneració urbana pot tenir diferents enfocaments:

✓ **Regeneració econòmica:** es focalitza en donar suport al creixement empresarial a través d'iniciatives que pretenen promoure la creació d'empreses, llocs de treball, i l'augment dels ingressos. Quan millora el clima econòmic en una zona desfavorida, aquest tipus de regeneració contribueix a atraure inversió privada i el desenvolupament residencial.

✓ **Regeneració socio-cultural:** centrada en la promoció de les arts, la cultura, la salut, el benestar i l'educació per crear oportunitats per als residents de les zones afectades que millorin la vida comunitària i a la societat en general. Un exemple seria l'obertura d'un museu o centres culturals.

✓ **Regeneració mediambiental:** centrada en projectes de renovació del territori a través de la recuperació de terrenys abandonats. Inclou la creació de parcs públics, la recuperació de zones verdes i la practica d'actituds més sostenibles com ara posar en pràctica una economia circular, el reciclatge i la reutilització, caminar o anar en bicicleta i utilitzar el transport públic.

Un dels principis dels models de ciutats més sostenibles és el de la regeneració urbana, entesa com a iniciatives que promouen la inclusió social i l'eficiència energètica

Beneficis

La regeneració urbana s'ha reconegut com una eina completa i eficaç que els governs tenen per a impulsar el desenvolupament econòmic i per promoure ciutats més inclusives i sostenibles. Els beneficis principals serien:

- ✓ Evitar que el teixit urbà es deteriori
- ✓ Generar llocs de treball
- ✓ Millorar l'accés als serveis públics i al transport
- ✓ Augmentar el valor de les propietats comercials i residencials
- ✓ Generar estalvis energètics i una reducció de les emissions de CO² gràcies a infraestructures verdes
- Reduir la contaminació atmosfèrica i acústica
- ✓ Equilibrar el consum dels recursos naturals. <





 **LUCAS FOX**
INTERNATIONAL PROPERTIES



VIVENDES EXCLUSIVES A ESCALDES I LA MASSANA

Exceptional Properties. Exclusive Locations.
SPAIN • ANDORRA • PORTUGAL



LUCAS FOX ANDORRA
Carrer de la Unió, 9
Escaldes-Engordany, Andorra

T: +376 775 077
E: andorra@lucasfox.com
www.lucasfox.com

lu:e
Sport Homes 21

Els gratacels conquereixen Andorra

IMMOBILIARIA SUPERIOR

A es grans ciutats estan plenes de gratacels que semblen capgirar les lleis de la gravetat amb la seva alçada. De fet, hi ha una competició tàcita per veure quina urbs s'erigeix amb el premi a l'skyscraper més alt. Andorra fa uns anys que va entrar en aquest joc de superar els edificis que històricament s'havien considerat més alts, com ara el de Caldea, i tot i que ha arribat més tard que a d'altres països, ara per ara ja disposa de diversos exemples de gratacels que han modificat considerablement l'skayline d'algunes parròquies com la d'Escaldes-Engordany.

Què és un gratacel?

Perquè un edifici sigui considerat gratacel ha de tenir com a mínim 100 metres d'alçada i estar format almenys per 30 pisos. Els Estats Units, i concretament les ciutats de Chicago i Nova York, van ser pioners en la seva construcció als anys 80 del segle XIX. La limitació geogràfica, juntament amb l'encariment del sòl edificable, la creació de l'ascensor hidràulic i l'ús de materials com l'acer, el vidre i el formigó armat van propiciar les construccions en vertical, inicialment només com a oficines, però ràpidament es va ampliar l'objectiu per combinar-les amb habitatges. I la idea va resultar totalment exportable, ja que en poc temps van començar a canviar l'skayline de les ciutats més importants del món.

Habitualment, els habitatges i habitacions d'hotel



Un edifici es considera gratacel a partir dels 100 metres d'alçada, i ha de tenir almenys 30 plantes

s'ubiquen als pisos superiors, que són els que disposen de millors vistes. En canvi, les oficines i zones més funcionals es troben a les plantes inferiors, deixant la zona intermèdia per ubicar l'emmagatzematge, sistemes d'electricitat, calefacció, refrigeració i equips de comunicació. També és habitual que restaurants i supermercats es trobin a les plantes inferiors.

En la construcció d'un gratacel es pot dir que per sobre del paper de l'arquitecte que

dissenya la seva part més estàtica i funcional, està el de l'enginyer que calcula com ha de ser la seva estructura per trobar l'equilibri entre l'alçada i l'estabilitat. Ha de tenir en compte aspectes que poden incidir en la citada estabilitat com ara el vent, si es zona de terratrèmols, etc. Per fer-ho possible, es construeixen de formigó armat i estructures d'acer amb murs centrals de formigó que són els encarregats de resistir les càrregues laterals externs.

El Home Insurance de

William Le Baron Building (1885), a Chicago, està considerat el primer gratacel de la història, tot i que el Park Row Building (1899), de Nova York, es considera més ajustat al concepte, que no va arribar a Europa fins el 1911 amb la construcció a Liverpool del Royal Liver Building. Tanmateix els més populars són uns altres: l'edifici Chrisler (1930), l'Empire State (1931) i el Rockefeller Center (1932) de Nova York, que reben milions de visites cada any. En els últims anys, però l'epicentre pel que fa a la construcció de gratacels ja traslladat dels Estats Units a Orient Mitjà i Àsia. Actualment l'edifici més alt del món és el Burj Khalifa (Dubai) amb 828 metres i 163 plantes, seguit per la torre de Xangai (Xangai) amb 632 metres; en tercer lloc estaria la torre Abraj Al Bait (La Meca), amb 601 metres d'alçada i 120 plantes.

El cas andorrà

A Andorra, pot ser per fer més paible els gratacels a la població, a aquests se'ls anomena torres, com si això en l'imaginari les fes més petites o visualment controlables quan en realitat ja han suposat una alteració permanent de l'espai que fins fa poc suposava la zona més ampla d'algunes parròquies com en el cas d'Escaldes-Engordany.

Tant és així, que l'actual equip comunal va aprovar a març passat una modificació del pla d'urbanisme per alliberar el 50% del sòl de la zona del Clot d'Emprivat (on estan previstes noves edificacions similars a les actuals) per a fer-ne ús públic. <

naudi arquitectura



www.naudiarquitectura.com

+376 800 005

info@naudiarquitectura.com

Avinguda del Pessebre, 40 – AD700 Escaldes-Engordany (Andorra)



LOCUB,S.A. empresa líder al sector de la construcció

Fundada al 1992, Locubsa està especialitzada en diverses àrees de la construcció i es manté a l'avantguarda de les últimes tendències per a desenvolupar els projectes més complexos d'Andorra. Consolidada com una de les empreses amb major infraestructura del país, compta amb els millors professionals per oferir solucions adaptades a les necessitats de cada client amb els millors resultats, sempre respectuosos amb el medi ambient.

La seva trajectòria professional està avalada per la qualitat dels projectes que han realitzat al Principat, com ara la Torre (Escaldes-Engordany), el Centre Esportiu Serradells (Andorra la Vella), la xarxa de fred i calor de FEDA Ecoterm (Escaldes-Engordany) i el passeig de les fonts (Andorra la Vella), un projecte que ha suposat la reconfiguració de la plaça de la Ro-

tonda i el pont de París per encabir unes innovadores fonts de colors com a peça central.

El passeig de les fonts, una nova relació amb el riu

Històricament, el pont de la rotonda és, amb el pont de la Margineda, dels més importants de la parròquia d'Andorra la Vella per connectar-la amb l'altre cos-

La plaça de la Rotonda i el pont de París s'han transformat en un lloc de trobada, un revulsiu econòmic, un punt d'atractiu turístic, i un espai de màxima relació amb el riu i l'aigua

tat del riu Valira i amb Escaldes-Engordany. En aquest sentit, les fonts es van concebre com una oportunitat per a potenciar la connectivitat entre la part alta i baixa de l'avinguda Meritxell, artèria principal de la parròquia, amb un mateix llenguatge arquitectònic. D'aquesta manera, la plaça de la Rotonda i el pont de París s'han transformat en un lloc de trobada, un revulsiu econòmic de l'eix comercial, un punt d'atractiu turístic, un indret de repòs i un espai de màxima relació amb el riu i l'aigua.

Disseny

S'ha creat una zona perimetral de repòs amb vegetació, uns balcons que endinsen el vianant dins del riu amb la barana de vidre que vol donar la màxima transparència al riu i a les fonts facilitant l'accés al carrer Mitjavila i la connexió cap a la rotonda de la Dama de Gel.

Pel que fa al funcionament, s'ha buscat un sistema innovador, sent un projecte capdavanter i únic en el sector pel reciclatge de l'aigua del riu en moviment en un circuit tancat que el fa totalment respectuós amb el medi ambient i que no afecta al cabal del riu. Precisament per facilitar les obres, Locubsa, va proposar realitzar berms de formigó per generar un mur continu per poder desviar l'aigua del riu durant els treballs. Aquestes peces de formigó eviten executar un mur de formigó in situ i la posterior demolició i generació de runa, millorant la petjada ecològica de la obra.

Espectacle de llum i aigua

Té una durada entre tres i sis minuts amb més de 2.000 coreografies diferents (eixos, cascades, projeccions, etc.). Els efectes d'aigua tenen lloc en simetria a banda i banda del riu i una cortina d'aigua just al pont de París. Compta amb sis efectes ornamentals

d'aigua mitjançant un total de 48 equips amb llum, color i música inclosa per embellir el paisatge urbà.

Per tal d'evitar la congelació de l'aigua, l'interior de la sala tècnica és recircular, i l'aigua del dipòsit passa per una calefactor elèctric que no supera mai 1,5 °C respecte a l'aigua d'entrada. ◀





C. Sant Salvador, 10, 3r Despatx 7
AD500 Andorra la Vella
+376 80 86 45
www.locubsa.com



MOTOR

► Pàgines 32 a 37

El sector de l'automoció té una gran importància en l'economia de molts països, i com a tal qualsevol canvi que tingui afecti la producció té repercussions en el seus balanços. Una de les qüestions que està influïnt en la nostra manera de viure i treballar és el canvi climàtic, i en el cas dels vehicles molt directament, tant pel que fa a la contaminació que produeix la combustió dels carburants com en la necessitat de crear models més sostenibles.

A Andorra, la sostenibilitat fa temps que preocupa i, des de les institucions governamentals s'han posat en marxa diverses accions per conscienciar sobre el canvi climàtic i la importància de ser més respectuosos amb el medi ambient. I sembla que la feina ben feta comença a tenir recompensa, com el fet que en un moment de caiguda del mercat automobilístic, només es mantinguin a l'alça les matriculacions de vehicles híbrids de gasolina no endollable i la de vehicles elèctrics.

Transició ecològica al sector del motor

En el sector automobilístic fa referència a les mesures



preses de manera col·lectiva per fer el sector més sostenible. Un clar exemple seria la Llei del Canvi Climàtic que estableix la prohibició de cotxes dièsel i gasoli-

na a partir del 2035, una fita revolucionària. Aquesta normativa, que no és més que la confirmació d'una tendència, ha fet que moltes marques ja fabriquin en

sèrie cotxes híbrids o elèctrics, i en general, la indústria està centrada en aquest tipus de vehicles, així com en els motors d'alta eficiència.

Cotxes menys contaminants

Ens referim als cotxes petits de ciutat elèctrics, i als que combinen un motor de gasolina amb una bateria elèctrica que permet emissions de CO² reduïdes en contraposició dels cotxes de gasolina i els models SUV (per les seves dimensions, pes i aerodinàmica menys eficaç) els més contaminants. Pel que fa a les marques, actualment les que menys

La Llei del Canvi Climàtic estableix la prohibició de fabricar cotxes dièsel i gasolina a partir del 2035, una fita revolucionària

CO² emeten són els cotxes híbrids de Toyota, Honda, Hyundai i Suzuki. Nota al marge mereix BMW, gràcies a la seva oferta de cotxes elèctrics purs i versions electrificades.

Toyota, primera al rànquing del 2023, ho és per mèrits propis ja que porta molts anys llançant models amb tecnologia híbrida que reporta menys emissions, concretament, 102 grams de CO² per quilòmetre. ◀



Has visitat el Museu de l'automòbil?

L'automòbil ha estat durant molts anys el mitjà de transport més utilitzat al país. La distància entre parròquies va fomentar l'adquisició de vehicles privats per tenir l'autonomia suficient per desplaçar-se sempre que era necessari, en un moment en què la xarxa de transport públic era pràcticament inexistent. Aquesta situació ha canviat considerablement i en positiu, però el caràcter andorrà continua lligant la llibertat de moure's en cotxe tant dins del país com a fora.

Potser per això Andorra compta amb un Museu de l'Automòbil, amb més de 80 vehicles que mostren l'evolució de l'estètica i la mecànica al llarg del temps, i com han millorat les seves prestacions quant a velocitat i potència.

Inaugurat l'any 1988 a la parròquia d'Encamp, gràcies a l'acord entre el Govern i diversos col·leccionistes privats locals, el museu és un fidel testimoni de la seva transformació, des dels seus inicis amb formats incòmodes i una mica perillosos, fins a models fiables, de dissenys aerodinàmics i molts fàcils de conduir.

El Museu de l'Automòbil andorrà té més de 80 vehicles que mostren l'evolució de l'estètica i la mecànica al llarg del temps

Un recorregut històric

L'exposició s'inicia amb el model Pinnete, una peça de l'any 1885 que il·lustra els orígens més antics de l'automòbil, ja que es tracta d'una màquina de vapor autòpropulsada que s'utilitzava a l'agricultura i la indústria al segle XVIII. Es tracta d'una clara referència a la invenció del primer vehicle a vapor per part del l'inventor francès Nicolas-Joseph Cugnot, que el va crear per arrossegar canyons pesats en temps de guerra. I d'aquí es pot passar a veure exemples dels primers models de combustió creats per Friedrich Benz, i fins a models clàssics de la dècada dels 70. A més, la col·lecció es completa amb 70 motocicletes.

Tots els models que guarda el museu, que es troben distribuïts en cinc plantes, són tan especials que han convertit la sala en una



dels més importants del sud d'Europa. Per això, si ets un amant de la història de l'automòbil, no pots deixar de visitar-ho. El museu es pot recórrer en una hora aproxi-

madament, tant lliurement amb l'ajuda d'una audioguia (disponible en català, castellà i francès), com reservant una visita guiada, amb reserva prèvia. <



Pintura i manteniment en general

CHOLO

Treballs de paleta, lampisteria, pintura, electricitat i fusteria

Sol·liciteu pressupost sense compromís

E: sgcholo@hotmail.com

M: +376 365 016

SERVEIS 360°



ACOMPANYAMENT INTEGRAL



A Augé Holding Group, ens hem consolidat com un pilar fonamental en l'àmbit empresarial, unint diverses empreses sota un mateix sostre per potenciar la innovació, eficiència i creixement sostingut. Amb la nostra visió estratègica clara i un compromís inquebrantable amb l'excel·lència, estem posicionats per enfrontar els reptes del mercat i generar valor en múltiples sectors. Acompanyament 360°.

SERVEIS

Societari / Corporate - Fiscal - Immigració - Legal - PI / Blockchain - Accountants - Real Estate - Embryo-on - International Desk.

CONTACTA'NS: +376 80 36 36 Carrer Pere d'Urg, 10, Pis 5, AD500, Andorra la Vella
info@augeholdinggroup.com

Com importar un vehicle a Andorra

Andorra és un país amb molta mobilitat laboral i últimament també social. Això implica que hi hagi molts trasllats als països de persones que han trobat un nou projecte professional o que han volgut fer un gir vital i venir a viure al Principat per guanyar en qualitat de vida. Una de les conseqüències directes d'aquest canvi de residència és què fer amb el vehicle d'ús habitual. Hi ha qui aprofita l'avinentsa per comprar-se un de nou al país, però la gran majoria opta per importar-lo des del seu país d'origen.

A Andorra es matriculen cada any al voltant dels 3.000 vehicles, dels quals un 10% correspon a rematriculacions de vehicles importats, propietat de nous residents. Després de la modificació que es va realitzar al 2014 del Codi de Circulació, el Principat permet la rematriculació de vehicles amb més de tres anys d'antiguitat sempre, això sí, que compleixin certs requisits de la normativa europea pel que fa a emissions Classe Euro 5 o superior (EURO 6) (per reduir l'impacte ambiental), i tenir el volant a l'esquerra. A més, els tràmits s'han d'efectuar dins dels sis mesos següents d'haver obtingut el permís de residència i ser titular del vehicle un mínim de mig any.



El procés pot ser una mica enrevessat i hi ha empreses que es dediquen a fer totes les gestions, però és perfectament realitzable per un particular.

Documentació

Els documents necessaris per poder tramitar la importació són:

- ✓ DNI/passaport del propietari del cotxe
- ✓ Document acreditatiu del tipus de residència a Andorra
- ✓ Inscripció al comú
- ✓ Factura original del cotxe
- ✓ Pòlissa d'assegurança contractada amb asseguradora andorrana

A Andorra es matriculen cada any al voltant dels 3.000 vehicles, dels quals un 10% correspon a rematriculacions de vehicles importats

- ✓ Certificat de tenir la ITV feta i actualitzada al país d'origen

- ✓ Certificat tècnic del vehicle i de l'homologació

- ✓ Documents de l'exportació i importació del vehicle

Despeses

Importar un cotxe al Principat té unes despeses que s'han de tenir en compte abans de començar la tramitació:

- ✓ Taxa d'importació (IG) del 4,5% segons el valor del cotxe al mercat en el moment de l'exportació. Si el vehicle és híbrid la taxa es de l'1%. A més, si el cotxe s'ha comprat o fabricat fora de la Unió Europea, cal afegir una

taxa addicional del 10%.

- ✓ Registre: 200 €
- ✓ Plaques noves: 60 € aprox.

- ✓ Assegurança: el cost d'aquesta despesa pot variar en funció de la companyia asseguradora i del tipus d'assegurança, però el que està clar és que ha de ser emès per una asseguradora andorrana.

Carnet de conduir

Les persones no andorranes que venen a viure al Principat i que disposen d'un permís de conduir expedit al seu país d'origen estan obligats a substituir-lo pel permís andorrà en els sis mesos posteriors a l'obtenció del permís de residència. Aquest aspecte és desconegut per molts dels nous residents i resulta fonamental per poder conduir al país. Si l'homologació se sol·licita després del termini d'un any, el sol·licitant haurà d'iniciar un expedient d'obtenció del permís de conduir a excepció de l'existència de tractats bilaterals d'homologació i renovació de permisos de conduir (països membres de la Unió Europea i estats amb legislació sobre tipus de permisos, llicències i proves equivalents a l'andorrana).

Per a fer el canvi han de lliurar el permís de conduir estranger a l'Administració andorrana i complir amb els requisits del Codi de Circulació. <



1932

COMA

HOTEL RESTAURANT
ORDINO



L'Autenticitat de la tardor, en l'entorn i al plat!



T. (+376) 736100 • WhatsApp. (+376) 662266
hotelcoma@hotelcoma.com • www.hotelcoma.com



ASSEGURANCES

► Pàgines 38 a 44



Quines assegurances s'han de contractar per obrir un negoci?

Iniciar el camí de l'emprenedoria empresarial no és fàcil, però qui te la decisió i la valentia per fer-ho ha de saber que tan important com la gosadia és tenir molt clar les despeses que no són negociables, i entre aquestes es poden considerar algunes assegurances, imprescindibles, a més d'obligatòries, per tenir cobertes les possibles problemàtiques que poden sorgir en el seu desenvolupament. N'hi ha d'altres que no ho són, però que també són molt útils en un moment donat. A continuació parlarem de totes elles.

Assegurances obligatòries

L'única assegurança que s'ha de contractar obligatòriament és la que té a veure amb la protecció dels treballadors. La resta només són obligatòries en funció del tipus de negoci i si aquest inclou vehicles.

Tot i no ser obligatòries, les assegurances que habitualment es necessiten contractar són els següents:

Assegurança d'accidents: totes les empreses amb treballadors han de subscriure una pòlissa d'accidents en

funció del conveni al que estiguin adscrits per cobrir i indemnitzar al treballador que a conseqüència d'un accident laboral perdi la vida o tingui una invalidesa.

Assegurança de responsabilitat civil general: serveixen per cobrir a l'empresa davant danys que pugui ocasionar a terceres persones. No és obligatori per a totes les empreses, però sí per a determinats col·lectius empresarials.

Assegurança de responsabilitat civil professional: és similar a l'anterior, però només cobreix que es puguin causar en el desenvolupament de l'activitat.

Assegurança de vehicles: els vehicles d'empresa han d'estar assegurats amb una pòlissa que cobreixi la responsabilitat civil obligatòria (a tercers). A més, pot ser convenient afegir la cobertura d'accidents del conductor i l'assistència en carretera.

Assegurances específiques: cada sector té accés a assegurances concretes en relació al material amb què fan negocis, ja siguin maons, cafeteres o material d'oficina.

Assegurances no obligatòries

✓ **De responsabilitat civil patronal:** cobreix davant possibles perjudicis derivats de la relació de l'empresa amb els treballadors.

✓ **De responsabilitat civil de productes:** la seva missió és protegir a l'empresa davant possibles danys que el producte pugui causar a l'usuari.

✓ **De responsabilitat civil d'explotació:** directament relacionada amb l'activitat professional de l'empresa.

✓ **De multirisc:** per cobrir el contingut i el contingut del local comercial (incendis, robatoris, inundació, etc.).

✓ **De ciberseguretat:** atesa la gran quantitat d'atacs rebuts per les empreses avui dia (amb independència del sector al que pertanyin), pot ser molt necessari contractar una assegurança que cobreixi els importants problemes que se'n deriven. <

Assegurances i esport, un vincle imprescindible

L'activitat asseguradora resulta essencial en una societat moderna i dinàmica com l'andorrana. No només és fonamental per cobrir les imprevistos de la vida dels ciutadans, sinó que l'activitat de les empreses asseguradores ha estat un element clau en el desenvolupament de les economies de molts països. A la Fira d'Andorra la Vella hi trobareu diferents entitats del sector que aproparan als visitants totes les novetats.

En aquest article volem destacar la relació entre la pràctica esportiva i la contractació d'una assegurança, sobretot en el cas dels esports de risc, com són els de neu. En aquesta línia el sector de les assegurances ha diversificat la seva oferta per cobrir les necessitats dels esportistes que volen gaudir



de la seva activitat d'esbarjo sense haver de preocupar-se per les possibles conseqüències d'una caiguda o un mal gest.

Actualment les asseguradores ofereixen tot tipus de cobertures i serveis relacionats amb la pràctica esportiva, com ara una línia mèdica esportiva en la qual poden fer consultes sobre medicina de l'esport a especialistes en medicina esportiva, nutrició, etc., per prevenir lesions, resoldre dubtes sobre patolo-

gies que inclouen l'exercici físic en el tractament, entre d'altres qüestions. També recullen l'opció d'accedir a sessions de fisioteràpia esportiva, tractaments amb ones de xoc per lesions esportives, estudis de la petjada, etc. N'hi ha que disposen d'aplicacions per als dispositius mòbils amb programes per millorar la forma física.

Especialitats mèdiques més importants per als esportistes

L'especialitat de Medicina de l'Educació Física i de l'Esport és la disciplina que tracta específicament les patologies i lesions relacionades amb la pràctica de l'activitat esportiva, però paradoxalment queda exclosa de moltes assegurances. Tanmateix, hi ha d'altres que sí acostumen a estar incloses com la fisioteràpia esportiva.

La nutrició és una altre camp molt vinculat a l'exercici físic, però no serveix de res l'esforç esportiu si a la vegada no es cuida l'alimentació. Comptar amb un expert que et pugui assessorar és un valor afegit.

La medicina preventiva també es fonamental per a un esportista. Poder realitzar revisions generals, personalitzades i proves d'esforç o de risc cardiovascular suposa una gran diferència a l'hora de començar a practicar esport. <

Tipus d'esports coberts

Evidentment cada companyia és un món, però en general disposen d'assegurances generals d'esports, així com assegurances específiques per a un esport, assegurances per a esports de risc o extrems, assegurances de surf, escalada o mutiesport.

Es poden assegurar esports de terra, aigua, aire i d'hivern:

✓ **Esports de terra:** escalada, ràpel, rutes a cavall, running, futbol, pàdel, tennis, golf, muntanyisme, bicicleta en carretera, etc.

✓ **Esports d'aigua:** esquí aquàtic, pàdel surf, surf, kitesurf, windsurf, caiac, snorkel, busseig, submarinisme, etc.

✓ **Esports d'aire:** paracaigudisme, vol en helicòpter, ala delta, etc.

✓ **Esports de neu:** esquí, esquí de fons, de travessia, snowboard, patinatge sobre gel, motos de neu, etc.

MULTIEINA EGO POWER+

UNA SOLA EINA, MOLTES OPCIONS

UN ÚNIC CAPÇAL I DIVERSOS ACCESSORIS PER FER-LA SERVIR EN QUALSEVOL TIPUS DE TREBALL

- TALLABARDERS
- CULTIVADOR
- BARRA D'EXTENSIÓ
- SERRA DE PERXA
- ROTOCUT
- AGITADOR D'OLIVES
- PALA DE NEU
- DESBROSSADORA
- TALLA GESPA
- RASPALL DE TRUGES

F
FERRETERIA
PRINCIPAT

Tel.: +376 742020
comercial@ferreteriaprincipat.com
www.ferreteriaprincipat.com





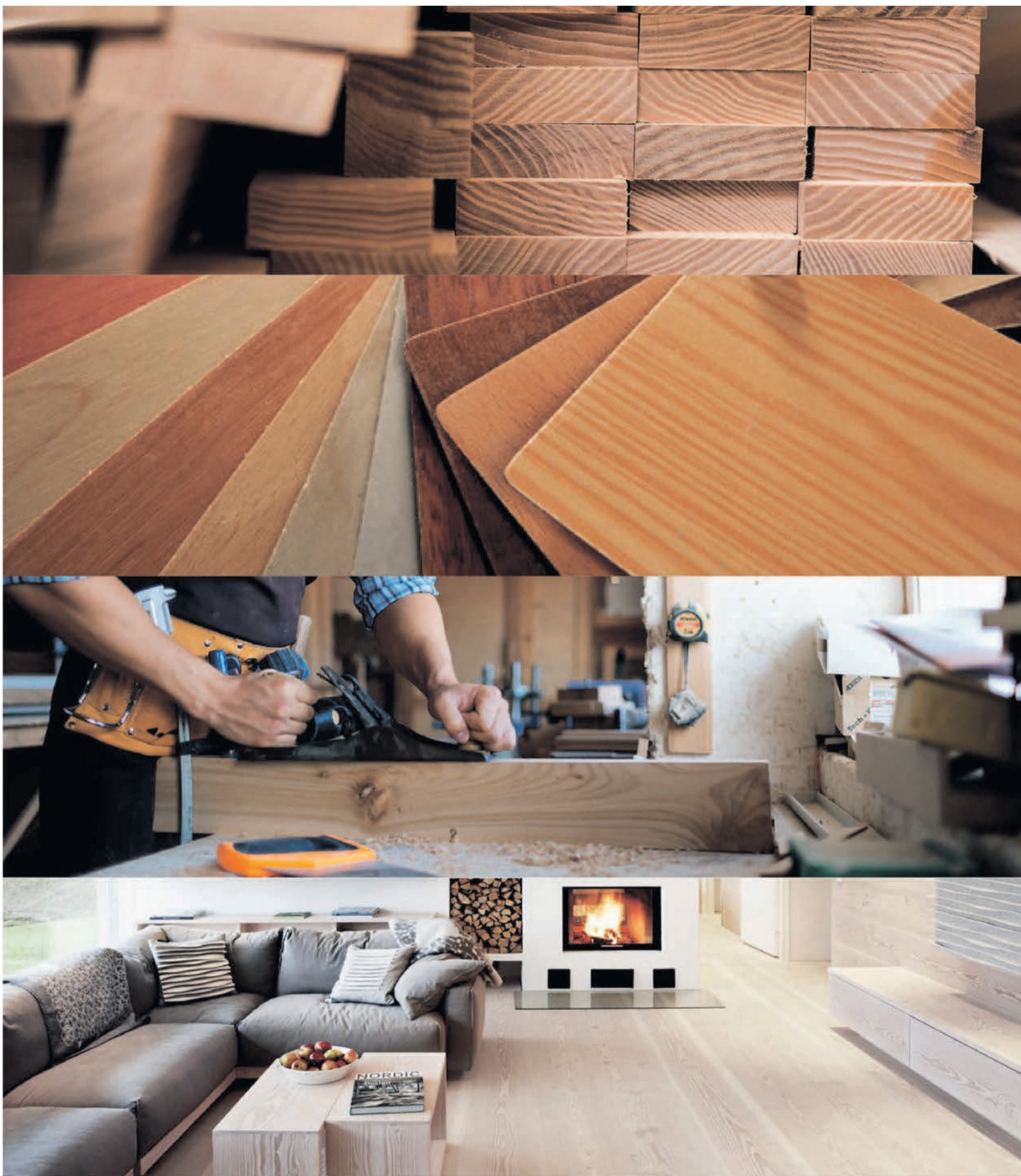
Carrer Dr. Nequi, 10, AD500 Andorra la Vella, Andorra

Horari de visita gratuïta
Mar - Sab: 16:00 - 20:00

Telèfon
+376 852 215

Mòbil
+376 393 983

Consultes generals
sungalleryandorra@gmail.com



FREIXES sl
Fusteria - Ebenisteria - Decoració

c/ de Castellà de Sucarà, 4 -
Tel: 860 898
ANDORRA LA VELLA
e-mail: fusteriafreixes@andorra.ad
www.fusteriafreixes.com

FOTOCLIC & GalaxyAndorra



Av. Carlemany, 93 • Escaldes-Engordany

Tel.: (+376) 828 156 • Whatsapp: (+376) 359 504

SONY, CANON, NIKON, FUJIFILM, LEICA, PANASONIC, OLYMPUS, GODOX, APPLE, SAMNSUNG, XIAOMI, SIGMA, TAMRON, GOPRO, DJI, INSTA360, BOSE, SONOS, MARSHALL, PROFOTO, RODE, SHURE

/ Climatització

Vaillant

Bomba de calor aire-aigua

aroTHERM plus, avançat al futur

#SomJocor



44



LAMPISTERIA

SPA
WELLNESS

CALEFACCIÓ

ENERGIES
RENOVABLES

BANYS

CLIMATITZACIÓ

COL·LECTIVITATS

/ **Jocor**

COMPANYIA INTERNACIONAL DEL BRILLANT



*Únic despatx d'Andorra especialitzat exclusivament
en venda de diamants i or d'inversió*



MANEL CASTILLO

Gemmòleg especialista en diamants. **Membre HRD** (consell sup del diamant) Amberes.

Col·legiat núm. 3136 Jorg

Tel.: 00 376 866 157 / 339 382 · email: macscib@gmail.com · Av. Doctor Mitjavila, 17 baixos. **Andorra la Vella**



NEU
▶ Pàgines 46 a 51

Andorra, un país de neu... i molt més

La seva localització geogràfica i altitud confereixen a Andorra les millors condicions per ser un país de neu i destí ideal per a tots els enamorats de l'hivern i els esports vinculats a la muntanya. Això, que per a molts implica dies intensos de pràctica d'esquí o dels altres esports relacionats amb la neu, per a d'altres persones suposa una oportunitat magnífica per gaudir d'un ventall molt ampli d'activitats que no passen necessàriament per trepitjar un estació d'esquí. El turisme d'hivern a Andorra cobreix tots els gustos dels que visiten el país i els paisatges nevats dels seus cims i pobles de muntanya, l'art romànic dels seus monuments o ser seu del termolúdic més gran d'Europa són tan bon reclam com

l'alta qualitat de les seves pistes verdes, blaves i negres.

✓ Paisatges d'alta muntanya

Andorra i natura són les dues cares d'una mateixa moneda. El 90% de la superfície del país integra tres parcs naturals, uns 70 llacs i 65 pics de més de 2.500 metres d'altitud. Tant n'és la parròquia on us trobeu; no cal caminar gaire per trobar-se al mig de valls fabuloses i cims completament nevats. Algunes opcions interessants són: el Pic de Casamanya, el Coll d'Ordino, Arcalis o els boscos de la Rabassa.

✓ Ruta en trineu

Tot i que a priori és una activitat que es pot relacionar amb l'esport, hi ha variants molt tranquil·les com els passejos pels circuits ubicats al sector Pal-Arinsal (i també al Pas de la Casa) on

deixar-se anar i confiar en l'instint i l'experiència dels gossos de raça nòrdica que tripulen.

✓ Romànic andorrà

Fer una ruta per les esglésies romàniques del país és una activitat que es pot

El turisme d'hivern cobreix tots els gustos dels que visiten el país amb paisatges nevats, l'art romànic dels seus monuments i l'alta qualitat de les seves pistes d'esquí.

fer en qualsevol època de l'any, però tenint en compte que són centres de culte de muntanya, l'hivern resulta molt recomanable, ja que encara es compren més la seva arquitectura de llargs campanars i finestres minúscules. Totes són magnífiques però us recomanem visitar les esglésies de Sant Joan de Caselles, Sant Martí d'Engolasters, Sant Climent de Pal, Sant Martí de la Cortinada i Sant Vicenç d'Enclar.

✓ Pobles de parròquies altes

Les anomenades parròquies altes són les més properes a les estacions d'esquí, i en elles es troben pobles que conserven l'autenticitat que implica viure envoltat de muntanyes. Aquest és sens dubte el cas d'un dels pobles amb més encant d'Andorra, Pal, per la seva arquitectura pirinenca. Si es recorre a primera hora, es pot escoltar la pròpia respiració. ◀





En arribar l'hivern, milers de persones tenen una única idea al cap: esquiar, un esport que cada any atrapa a més gent desitjosa de lliscar per les pistes andorranes, de les millors d'Europa. Un altre fenomen que té lloc, any rere any, és la iniciació en la seva pràctica d'esquiadors novells poc o gens familiaritzats amb aquest esport de neu, que pot ser una mica intimidant al principi, però que si es persisteix, es pot arribar a gaudir en poc temps. Tant si ets un esquiador experimentat com si acabes de començar, a continuació trobaràs alguns consells imprescindibles que no s'han de subestimar a l'hora de pujar a pistes.

✓ **Aprofita les ofertes:** a la tardor, les estacions d'esquí acostumen a posar en venda els forfaits de temporada, i en molts casos els ofereixen a preus més econòmics si els adquireixes anticipadament. Si ja saps on esquiaràs, és una opció d'estalviar diners, sobretot si has d'aprendre.

✓ **Bona preparació física:** l'esquí no és un esport fàcil, i per això, uns dos mesos abans de començar a esquiar hauries de preparar el teu cos perquè s'habitui a l'esforç fent, per exemple, squats, exercicis de força, equilibri i resistència, i enfortir els abdominals.

✓ **Triar la roba adequada:** si és la primera vegada, i no tens clar si voldràs repetir, t'aconellem llogar l'equipació o comprar una de segona mà. Tanmateix,

això no afecta al que necessitaràs: pantalons d'esquí impermeable, casquet o cinta polar, ulleres de sol o torb, guants de neu i jaqueta d'esquí; botes, esquís i bastons, i protector solar. Últimament s'ha estès el costum d'incorporar un protector d'esquena

✓ **Consultar l'estat de les pistes:** abans de pujar a pistes, s'ha de consultar l'estat de la neu. Habitualment, els hotels de la zona tenen les previsions a primera hora del matí a l'abast dels esquiadors, amb informació sobre el temps, la previsió per a tot el dia i les pistes que estan obertes.

✓ **Conèixer l'escalat de pistes:** les pistes s'agrupen per colors en funció de la seva dificultat: verda (molt fàcil, per

a novells), blava (fàcil, nivell mig), vermella (difícil, per a bons esquiadors) i snowboarders, i negra (molt difícil, per a experts)

✓ **Botes ben ajustades:** un error que comenten molts principiants és no ajustar-se bé les botes, i resulta fonamental per prevenir possibles lesions. Si llogues el material, assegura't de triar unes botes adequades, que no et quedin grans.

✓ **La importància d'uns bons bastons:** no es pot subestimar la seva rellevància, ja que juguen un paper fonamental en l'equilibri de l'esquiador però també per aixecar-te després d'una caiguda.

✓ **Una adequada posició corporal:** per esquiar, la mi-

Tant si ets un esquiador experimentat com novell, hi ha uns consells imprescindibles que no s'han de subestimar a l'hora de pujar a pistes

Consells per a esquiadors novells

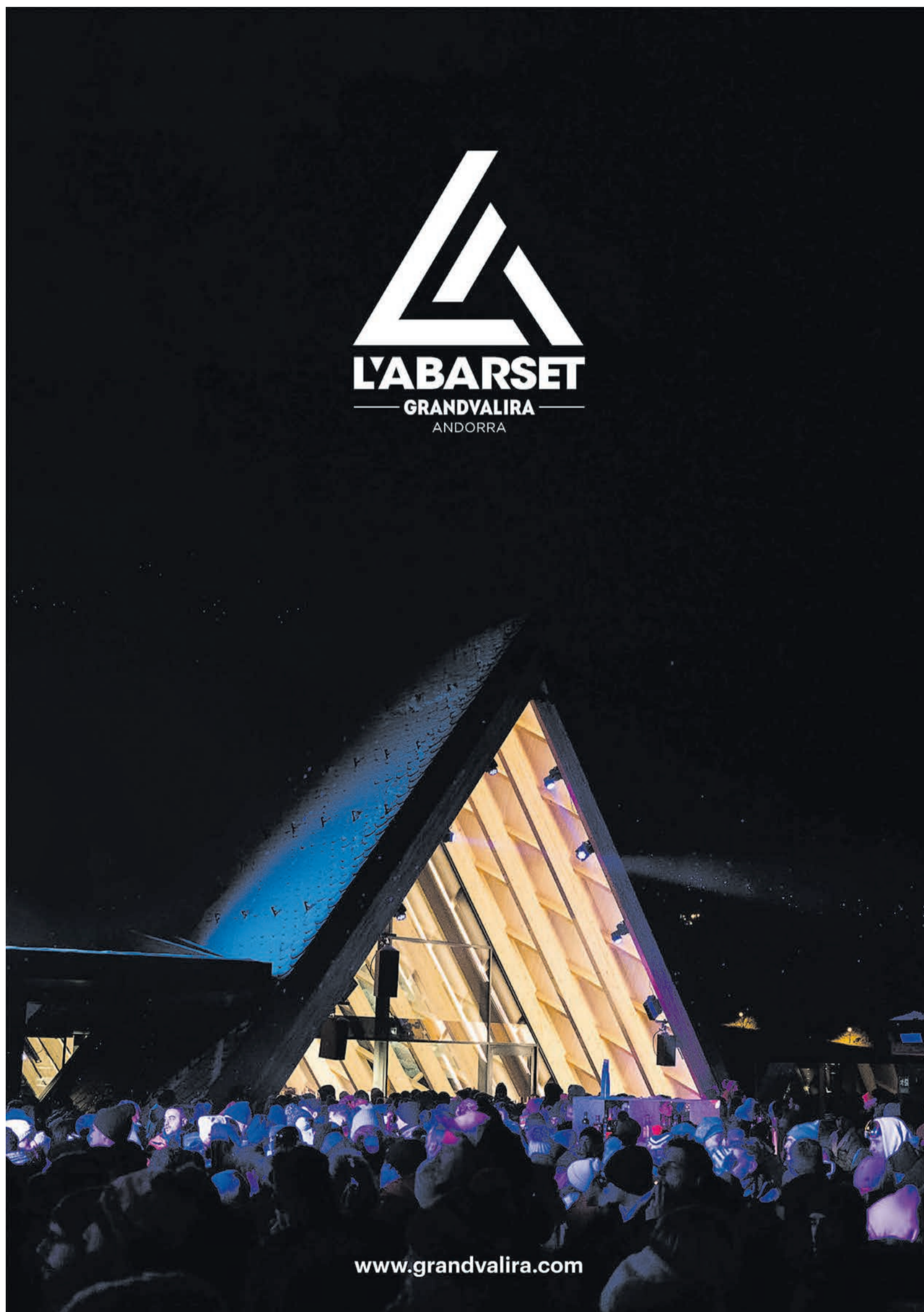
llor postura és aquella en la qual estàs inclinat cap endavant, amb les cames flexionades, amb els braços una mica oberts i davant dels genolls per equilibrar. I prepara't per tenir agulletes els primers dies. Són inevitables però no eternes.

✓ **Classes particulars:** no són imprescindibles però ajuden molt a agafar confiança o millorar l'estil. Tingues en compte que una bona base i dominar la tècnica és fonamental per esquiar bé i evitar lesions o contractures.

✓ **La seguretat és el primer:** la llibertat de l'esquiador no té preu i és un dels seus grans atractius, però no es pot oblidar que és un esport de risc i s'han de tenir en compte algunes normes de seguretat: portar sempre casc, mantenir una distància prudencial amb la resta d'esquiadors, no sortir de les pistes marcades, no apropar-se als límits de les pistes, ni als canons de neu, pilons o paravents; i en cas de dubte, consultar al personal de pistes.

✓ **Bona hidratació:** el fred pot ocultar la sensació de set, però l'esforç físic és considerable i per això cal mantenir-se ben hidratat. Es recomanen de dos a tres litres de líquid al dia.

✓ **Recuperar les forces:** després d'un dia d'esquí, el millor consell que et podem donar és que et relaxis davant una bona llar de foc per fer baixar l'adrenalina acumulada durant tota la jornada. ◀



Hotels a peu de pista

Si ets un apassionat de l'esquí, una opció immillorable és la d'allotjar-se en un hotel a peu de pista. Aquesta elecció et permetrà evitar els incòmodes trajectes en cotxe (a la recerca d'apartament) o bus (a la recerca d'un seient lliure), així com haver de carregar amb tot el material; a més, et facilitarà la immersió en l'ambient dels esports de neu sense distraccions.

Andorra disposa dels millors hotels amb accés a peu de pista, un gran avantatge que permet posar-se els esquís i trobar-se amb la neu tan bon punt se surt de l'hotel on s'està allotjat. Així es pot aprofitar millor el temps, tenir bones vistes i no haver de fer un gran desplaçament quan un es vol retirar a descansar. No obstant això, si es prefereix estalviar una mica, o simplement gaudir de l'estança

en algun dels meravellosos pobles del Principat, també hi ha hotels a menys de 100 metres dels telecabines que porten a les estacions d'esquí.

En qualsevol dels casos s'ha de ser conscient que aquesta opció d'allotjament està molt sol·licitada. Els hotels i apartaments amb aquesta ubicació privilegiada tenen un valor afegit molt valorat per la comunitat esquiadora i per això és molt recomanable reservar l'estada el més aviat possible.

Només cal imaginar-se el que deu ser prendre el primer cafè del dia quan els raigs del sol s'apropen a les pistes, i veure com els esquiadors més matiners s'endinsen a les pistes.

Les ofertes d'allotjament cobreixen tots els tipus de demandes, però el més habitual és la mitja pensió, per no haver-se de preocupar ni de l'esmorzar ni del sopar, i

tenir la llibertat per planificar la pausa del migdia.

Quan a la tipologia d'hotels, hi ha els que combinen l'esport amb l'spa per recuperar el cos, i els més familiars. També són molt populars els apartaments en primera línia de pistes, amb un ambient més privat.

Recomanacions

Andorra hi ha una gran oferta, però hem volgut destacar alguns dels hotels més especials.

✓ Sport Hotel Hermitage & Spa (Soldeu)

Aquest 5 estrelles es troba a peu de pistes de GrandValira, i a més de poder sortir a esquiar pràcticament des del llit, ofereix als seus clients un spa de 5.000 m² amb quatre circuits amb zona de relaxació, sauna, jacuzzis, piscines d'hidromassatge i tractaments.

✓ Hotel Nordic (El Tarter)



L'hotel de 4 estrelles, ubicat a 50 metres del telecadira, ofereix habitacions i apartaments, segons les necessitats i gustos dels seus clients, amb una especial atenció al turisme familiar (disposa d'una llar d'infants per a què es pugui esquiar amb tranquil·litat).

✓ Hotel Kandahar (Pas de la Casa)

Un altre hotel de 4 estrelles

de tracte familiar ubicat en una zona molt freqüentada per joves per la seva àmplia oferta de pubs i bar.

✓ Usuhaia de Mountain Hotel (Arinsal)

A l'estació de Vallnord hi ha aquest hotel, al costat de les pistes de Les Marrades, a pocs metres dels telecadires de Pal-Arinsal I del Parc Natural de Comapedrosa. <

BEÇ

Dijous 2 de novembre

Presentem la nostra carta de tardor

de la mà dels nostres amics de Parés Baltà

Menú degustació amb maridatge de vins

Info i reserves:
hola@becrestaurant.com



PARÉS
1790
BALTÀ



Andorsoft Cloud Nòmina

- ▶▶ Aplicació web Multiempresa i user friendly
- ▶▶ Adequada a la llei vigent andorrana
- ▶▶ Conceptes de nòmina configurables
- ▶▶ Dashboard amb una interfície minimalista
- ▶▶ Repositori dels documents de l'empleat : cv, contracte
- ▶▶ Alertes de venciments dels documents oficials



Generació de fitxers per CASS i Bancs (SEPA) <<<

Consulta dels butlletins de salari a la caixa forta digital <<<

Autenticació amb doble factor <<<

Portal de l'empleat integrat <<<

Gestió de vacances dins del portal de l'empleat <<<

Còpies de seguretat automàtiques - diàries - setmanals i mensuals <<<

POTENCIA LA TEVA EMPRESA AMB

Què és Odoo?

Odoo és un conjunt complet de mòduls empresarials, que inclou gestió de relacions amb clients (CRM), comerç electrònic, comptabilitat, facturació, gestió d'inventaris, gestió de projectes, gestió de magatzems, gestió financera, fabricació i compres..

6M+ Usuaris	32 Idiomes	175 Països
26k+ Apps		5000+ Descàrregues diàries



Integració 360°



Les aplicacions Odoo s'integren de manera nativa, cosa que us permet automatitzar completament tots els vostres processos empresarials i obtenir estalvis i beneficis.



Escalable per a qualsevol tipus de negoci

El nostre programari fàcil d'utilitzar respon a tot tipus de necessitats i s'adapta a tot tipus d'empreses, mentre que l'escalabilitat del nostre ERP el fa tan adequat per a 1 com per a 300.000 usuaris. També és totalment possible afegir mòduls a mesura que l'empresa creix.



Vols saber més? contacta amb nosaltres!

Contacte : comercial@andorsoft.ad
Tel : +376 800 750





PRODUCTORS I ARTESANS

► Pàgines 52 i 53

Productes de km 0

Productors i artesans de proximitat

Andorra és un país ric en muntanyes, rius, neu i sol, i els artesans i petits productors andorrans i de les zones properes de França i Espanya fan màgia amb aquesta matèria prima de primera qualitat que transformen mantenint un vincle molt especial amb la

natura ja que està fet amb practiques sostenibles i tradicionals.

En l'edició d'enguany de la Fira hi haurà 26 productors agrícoles i artesans, entre d'altres:

AUTÈNTIC
Els artesans d'Autèntic produeixen fins a set varietats de mel d'alta muntanya 100% natural. Amb els ruscos a 1.800 metres d'altitud, la seva mel té un sabor únic amb una elaboració molt cuidada.
L'Aldosa Tel.: 351 685
autentic@andorra.ad

CAL JORDI
Empresa que elabora llonganissa, secallona i bulls de fetge, carmetes, llengua i ronyó, botifarres blanca i negra, donja i bringera tot seguint els processos artesanals tradicionals.
Ransol. Tels.: 727 788 - 394 289
artadademuntanya@gmail.com

CASA GENDRET
L'empresa familiar elabora de manera artesanal confitures i gelees amb maduixes, gèrds, groselles, mores, etc. cultivades a 1.600 metres d'altitud i amb la mínima quantitat de sucre, sense colorants ni conservants.
Sant Julià de Lòria.
Tels.: 352415/664 166
gendret@andorra.ad

RATASSIA DE LA CARMETA
La recepta de la Carmeta (1905) continua donant nom al licor digestiu tradicional d'herbes remeieres i nous verdes que elabora actualment la seva besneboda. Les plantes, maceren banyades en alcohol, i després del filtratge, l'elixir reposa en un bodega fins a convertir-se en licor.
Sant Julià de Lòria. Tel.: 376 940
lessenciadelesvalls@gmail.com

CASA RAUBERT
Seu d'una família dedicada originàriament a la ramaderia, agricultura i els pasturatges que han sabut adaptar-se i modernitzar-se als nous temps per continuar oferint productes de primera qualitat com ara els seus formatges elaborats en exclusiva amb la llet gustosa i saludable de les seves ovelles Assaf, i fins i tot obrir la primera formatgeria d'Andorra.
Escàs (+376) 817 000
www.casaraubert.ad

CERVESA ALPHA
Aquesta empresa es dedica a la fabricació, venda i degustació de cerveses artesanals ecològiques elaborades entre unes muntanyes que li donen un caràcter propi i únic que en cada glop amaga l'essència i el sabor del paisatge mil·lenari andorrà.
Arinsal. Tel.: 849 320
alphandorra@gmail.com

EL PASTADOR
Petita empresa familiar dedicada des de fa diverses generacions a la producció de mermelades, gelées i chutneys 100% naturals i elaborats sense conservants ni colorants amb matèries primeres del país i sucre ecològic. Ubicada en un petit poble de muntanya hi ha l'obrador i la botiga de la Sònia, que idea un ventall de receptes i sabors originals com ara la mermelada de maduixa amb taronja, el pebrot vermell escalivat o el chutney d'albercoc. Ha rebut tres premis de prestigi internacional al concurs The World's Original Marmelade Awards.
Sispony. Tel.: 353 209 000
www.elpastador.com

NATURALIS
Empresa familiar dedicada a la producció i comercialització de productes agrícoles d'alta muntanya, com ara mel, licors i hidromel. L'altura de cultiu, superior als 1.800 metres, els atorga unes característiques úniques, a més del fet de l'elaboració artesanal, de proximitat i respectuosa amb el medi ambient i el seus cicles.
El Forn. Tel.: 342 026
www.naturalis-andorra.com

BIOBO
Biobo és una empresa que elabora plats tradicionals, receptes andorranes i propostes culinàries internacionals amb productes exclusivament ecològics i sense conservants, colorants ni additius artificials. Tant és així que és la primera marca andorrana en aconseguir el certificat europeu 100% ecològic.
Encamp. Tel.: 818 453
web.bomosa.ad/empresa/bio-bio-restauracio

PASTISSERIA ESTOPIÑAN
Es tracta de la pastisseria de referència al país, amb més de 50 anys elaborant unes postres que van més enllà dels pastissos, mousse, pastes pels esmorzars i berenars i molt més productes que fan les delícies dels andorrans.
Escaldes-Engordany. Tel.: 373 400
info@youcakes.com

XOCLAND
Andorra compta amb la seva primera fàbrica de xocolata, ubicada a la Massana, parròquia que té un clima habitualment fred i sec de muntanya que permet als productors elaborar una xocolata intensa i pura amb ingredients 100% naturals. Xocland s'encarrega del procés integral de fabricació de la xocolata: seleccionen les millors faves de cacao del món i les processen amb tecnologia d'avantguarda per produir xocolates i bombons frescos i d'una qualitat excepcional.
La Massana. Tel.: 350 322
www.xocland.com

VITAL
Empresa dedicada a l'aprofitament dels vellons de les ovelles quan són xollades a la primavera per crear coixins de pastor i morralets. Amb dissenys diferents però sempre sobris, el coixí està inspirat en la cultura ramadera andorrana, i del Pirineu per extensió.
Sant Julià de Lòria. Tel.: 341 189
vital.ad

CAN SONA
Compromesos amb el medi ambient, aposten per una agricultura i una ramaderia de pagès ecològica. Així aconsegueixen recuperar el sabor intens dels aliments, ja que no fan servir ni pesticides per conrear la terra ni antibiòtics per als animals. Les gallines són alimentades amb gra certificat ecològic de blat, pèsols, sègol i civada.
Sant Julià de Lòria. Tel.: 614 356
blogscat.com/cansona

LA FERME SINTES
Situada a les vessants de Saverdun, a l'Arieja, la granja Sintès està especialitzada en la producció de cereals i animals de granja com ara pollastres, xais i ous campals per a venda directa. Crien els animals a l'aire lliure per garantir la seva qualitat i sabor únic dels seus productes que porten l'etiqueta «Nou Ariège Pyrénées».
Tel.: (+33) 6 84 53 11 16/06 37 82 40 52
ferme.sintes@gmail.com

MIELULU
Aquesta empresa nascuda al cor del Parc Natural dels Pirineus francesos produeix els mels de Lulu, procedent dels ruscos que tenen ubicades a terrenys silvestres de la zona de l'Arieja. La mel de Mielleries de Lulu no està pasteuritzada per respectar el treball de les abelles i preservar les propietats terapèutiques i gustatives de les mels, entre les quals destaquen la mel d'acàcia, la mel de Bruyère, la mel de castanya i la mel de bosc. L'any 2023 van guanyar la medalla d'or de mel de tiler en el Concurs General Agrícola de París 2023.
Cazaux. Tel.: (+33) 06 83 30 21 16
contact@mielulu.fr

BORIS CRAFT BEER
Aquesta empresa elabora cervesa artesana a les Valls d'Andorra seguint les practiques tradicionals que respecten el ritme natural de la fermentació i maduració de la cervesa. Utilitzen males i líupols de primera qualitat i l'aigua prové de les fonts de la Cortinada, situades a més de 1.500 metres d'altitud que li aporta un marcat caràcter de cervesa de muntanya.
La Cortinada. Tel.: 862 704
www.boriscraftbeer.com

MAISON MAGRADA
Situada prop de Foix, a l'empresa familiar es dediquen des de fa anys a la producció d'embotits i carns seques de qualitat excepcional a partir de carns produïdes en granges locals d'Occitània, respectant un procés natural de secat i amb el sabor que li dona la sal de Camarga, una sal marina natural, ecològica i sense refinar. Sense renunciar als sabors tradicionals, també investiguen per aportar receptes originals.
Verniolle. Tel.: (+33) 6 08 67 86 08

POCION DE LLUNA NOVA
Pocions de lluna nova ha recuperat receptes antigues i les ha adaptat per crear cosmètics que afavoreixen el benestar de les persones. Al laboratori, controlen tot el procediment d'elaboració, des de la planta fins al cosmètic. Recullen algunes plantes respectant les normes de preservació del medi i la seva conservació, i en cultiven d'altres sense abonaments químics ni pesticides.
Sant Julià de Lòria. Tel.: 334 204
www.pocionsdellunanova.com

CAPRICHIO DE LUNA
Caprichio de Luna ofereix sabons artesans 100% naturals elaborats amb oli d'oliva verge i altres productes de primera qualitat obtinguts de forma ecològica. A més, ha recuperat una tècnica ancestral per la seva producció però des d'una perspectiva moderna i exquisida que garanteix la preservació de les propietats dels seus ingredients. Els seus sabons garanteixen el benestar i salut de la pell al mateix temps que es protegeix el medi ambient des de l'elaboració fins a l'envasament.
Sispony. Tel.: 350 505
www.uncaprichodeluna.com

EL BATALL
Formatgeria de nova creació amb obrador propi a Santa Coloma. Conscienciat amb el medi ambient, tots els seus productes s'elaboren amb llet ecològica procedent de vaques d'alta muntanya. Ho fan d'acord amb un mètode artesanal de principi a fi. Entre les seves especialitats destaquen els formatges curats, tot i que també altres productes frescos com el formatge d'untar i el fresc.
Santa Coloma (Andorra la Vella)
Tel.: 646 630
formatgeriaelbatall@andorra.ad



CAPRICO DE LUNA

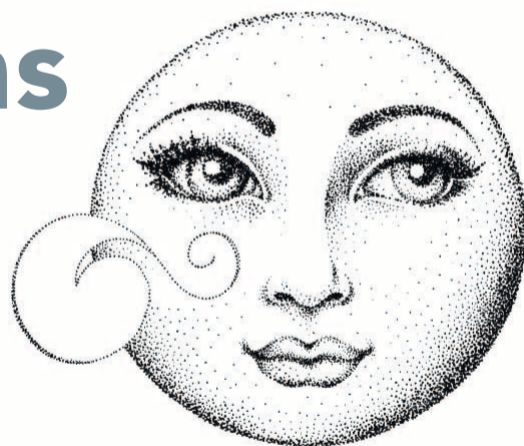
A Capricho de Luna elaboren els seus sabons sòlids mitjançant el procés de saponificació garantint la màxima preservació de les propietats dels seus ingredients.

Tot i que van començar amb una línia de sabons sòlids, actualment Capricho de Luna compta amb més productes naturals entre els quals destaquen la cera condicionadora, les sals de bany, els bàlsams labials i els olis secs, i especialment dos sabons:

*Sabons artesans
100% naturals
que garanteixen
el benestar i la
salut de la nostra
pell i la protecció
del medi ambient*

Capricho de Luna, sabons naturals artesans

54



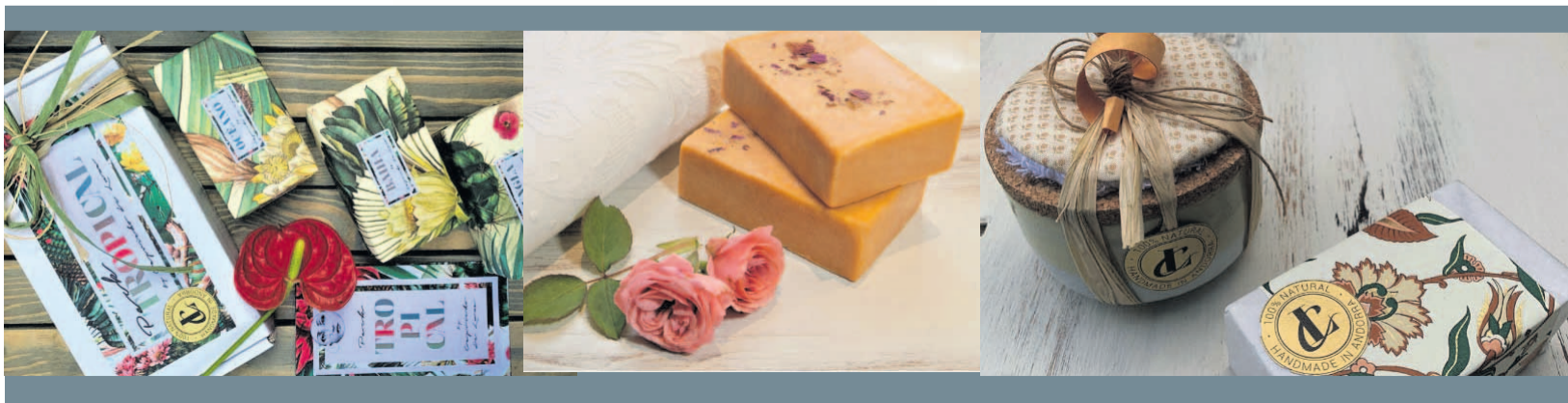
Un dels artesans d'Andorra que està present a la Fira d'Andorra la Vella és Capricho de Luna (estand nº 111), empresa fundada al 2019 per Marisa Luna, una dona d'esperit vitalista i molt creativa, visionària i pionera al Principat de l'activisme mediambiental. Després de molts anys, va posar en marxa aquest caprici de projecte personal per elaborar sabons artesans 100% naturals que garanteixen el benestar i la salut de la nostra pell i la protecció del medi ambient.

Aquest objectiu és el que ha fet que Capricho de Luna s'hagi convertit en un referent en la elaboració artesana de sabons sòlids amb matèria primera 100% natural i sense alguns ingredients acceptats en "cosmètica natural" tot i ser biodegradables, perquè no són veritablement naturals.

✓ **Carícia d'Andorra**, elaborat especialment per a la Fira, que concentra l'essència de les seves muntanyes i que està concebut per afavorir la recuperació muscular.

✓ **De l'hort**, un sabó d'edició limitada per a la tardor elaborat amb carbassa i sàlvia indicat per a la reducció de taques i que ajuda a la seborregulació i la tonicitat de la pell.

Si us ha picat la curiositat, podeu trobar tots els seus productes a l'estand que Capricho de Luna té a l'espai que la Fira cedeix cada any als productors agrícoles i artesans del Principat. La Marisa Luna us atindrà personalment, com fa amb tots els seus clients, establint una relació que va més enllà del tracte professional ja que la preocupació pel tema mediambiental i per la salut van de la mà en aquest cas. Segur que la vostra pell us ho agraiex. Qui els prova, repeteix. <





Projectes de redisseny d'imatge corporativa

Vols **inspirar** o ser una empresa **desapercebuda**?

Ajudem a empresaris i PIMES dissenyant
**MARQUES ESTRATÈGIQUES, AUTÈNTIQUES,
COMPETITIVES i PERSISTENTS.**

Contacta'ns per una **CONSULTA** gratuïta i **SEDUIRÀS** la teva audiència.



**MIRA ELS NOSTRES
ÚLTIMS TREBALLS**



WWW · **BRANDINGLITTLEBRANDS** · COM



Com cada any, la Fira d'Andorra la Vella cedeix un espai separat als productors agrícoles i artesans del Principat perquè puguin visibilitzar el que fan a conèixer i comercialitzar els seus productes.

Un dels que hi són presents en aquesta edició és Can Sona, una explotació d'agricultura ecològica ubicada a 1.500 metres d'altitud dedicada a la comercialització d'ous de gallines, hortalisses i fruites de temporada com fesols, soia, carbasses, cols, remolatxes, tomàquets, etc., a més de llegums.

Encara que alguns es puguin sorprendre, Andorra també és un país d'agricultura ecològica comercial, una activitat que té molt bona acollida, i Can Sona n'és un clar exemple. Ubicada a Fontaneda, produeix i ven productes agraris conreats o criats

Can Sona, producció ecològica d'Andorra

Can Sona és una granja de producció ecològica dedicada a la comercialització d'ous de gallines, i fruites i verdures de temporada

Can Sona distribueix els seus productes majoritàriament en el servei a domicili, o mitjançant algunes botigues petites.

A més, a Can Sona els agrada compartir els seus coneixements i per això organitzen visites guiades pel seu jardí, i tallers per fer productes de cosmètica i higiene personal totalment naturals, entre d'altres. <

Per a més informació
bio.cansona@gmail.com
<https://cansona.wordpress.com/>
 Tel.: 614 356

sense agents químics, però el seu producte estrella són els ous ecològics procedents de gallines criades segons la

normativa europea: cada gallina necessita com a mínims 4 m² per a campar lliurement i han de ser alimentades al

100% amb menjar ecològic.

Tot i la gran demanda, la normativa actual no li permet tenir una parada fixa, per això





**GESTIÓ, TRANSPORT
I TRACTAMENT
INTEGRAL
DE RESIDUS**



**RECOLLIDA
I DESBALLESTAMENT
DE VEHICLES FORA
D'ÚS**



**GESTIÓ, TRANSPORT
I TRACTAMENT
DE RAEE'S I
SUPORT DE DADES**



**TRANSPORT I
GESTIÓ DE RESIDUS
DE LA CONSTRUCCIÓ**



**TRANSPORT I
GESTIÓ DE RESIDUS
PERILLOSOS**



**COMPRAVENDA DE
MAQUINÀRIA I
RECANVIS D'OCASIÓ**



Fem realitat
l'economia circular





FIRA DEL BESTIAR

► Pàgines 58 a 60



La Fira d'Andorra la Vella actual té els seus orígens en els antics mercats de ramaders i camperols que aprofitaven aquestes trobades anuals per proveir-se d'aliments i animals per poder fer front al dur hivern de les muntanyes. Però no només això, les fires i mercats de bestiar antics també afavorien la contractació de personal i els intercanvis socials i culturals, i donava peu fins i tot a propostes de matrimoni. No era l'única fira que se celebrava al Principat, però la de la capital andorrana era sens dubte la més important ja que, a més dels locals, també hi acudien persones de

Passat i present de la fira del bestiar

poblacions properes catalanes i de les comarques del sud de França.

El pas del temps, afortunadament, ha permès l'equilibri entre evolució i tradició, i per això la fira del bestiar es continua celebrant i les cases ramaderes de les valls del país exposen el seu bestiar i poden participar en un concurs a la vegada que intercanvien experiències en aquesta festa d'interès cultural inclosa a l'inventari general del patrimoni cultural del país pels seus valors històrics i identitaris. A més, i en sintonia amb la preocupació actual pel medi ambient l'esdeveniment també serveix per potenciar pràcti-

ques agrícoles i ramaderes respectuoses amb la natura sense que això suposi una minva en la qualitat dels productes carnis de proximitat.

La fira del bestiar, que l'any 2019 va comptar amb 162 animals entre ovins, equins i bovins de diferents categories, enguany tindrà lloc el proper 27 d'octubre a la ubicació habitual, a l'aparcament d'autobusos de Prada Casadet.

Concurs del bestiar

El concurs nacional l'organitza el Departament d'Agricultura, amb premis que van dels 90 als 240 euros per als millors exemplars de bestiar boví, equí i oví tenint en compte la raça, l'edat i el tipus de cria, encara que tots els participants reben un obsequi commemoratiu.

A més, des del 2003, també se celebra el concurs nacional de la raça bruna d'Andorra, que consta de dos premis especials per al millor vedell i la millor vedella (animals d'entre 12 i 24 mesos d'edat). Aquest concurs està concebut per impulsar la selecció de la raça bruna andorrana. <



Fires de bestiar als Pirineus

Evidentment, la fira dels bestiar d'Andorra la Vella no és l'única que té lloc al país. Pràcticament totes les altres parròquies tenen una de caràcter local, i el mateix es pot dir si extrapolem aquest tipus d'activitat als Pirineus.

Les actuals fires de bestiar són l'evolució del viatge que cada any suposava la baixada del bestiar de la zona de muntanya i abans d'anar a les bordes. Algunes de les més importants properes a Andorra serien les d'Organyà, Salàs de Pallars (la més important de Catalunya als anys 60), Puigcerdà, Bellver de Cer-

danya i Oliana. Les dues primeres són molt significatives quant a bestiar de peu rodó, i la de Puigcerdà quant al cavall hispà-bretó. Actualment són poques les fires que es poden mantenir fidels al seu objectiu inicial, com ara la d'Andorra la Vella, i han buscat altres senyals d'identitat per continuar sent atractives

per als visitants. Aquest seria el cas per exemple de la Fira de Sant Ermengol de Seu d'Urgell, que ara proposa una vessant gastronòmica molt atractiva donant a conèixer els productors locals i fires temàtiques com la de formatges artesans del Pirineu amb prop de 50 participants.



Modelsy Artists

— ANDORRA —

*Modelsy Artist us
convida a l'esdeveniment FASHION SHOW
el diumenge 29 de 18.00 h. a 20.00 h.
a l'estand de EL PERIÒDIC*

Us esperem!!!

ASTV

Acrobàtic Sistema Treball Verticals

Hem fet 25 anys!

Realitzem tots els treballs utilitzant tècniques de cordes sense necessitat de bastides o altres tipus d'estructures. Cada treball comporta un protocol i actuació diferent

ASTV, SLU té a tots els seus treballadors formats amb **FORMACIÓ IRATA**

Sbbministrem, instal·lem i certifiquem línies de vida i ancoratges de la casa, **Comercial Igema sa.**
Tots els seus components compleixen tota la normativa europea vigent.
UNE 795:2012 – CEN/TS 16415



Instagram: [@astvandorra](#) Facebook: [ASTV-Andorra](#)

C/ del Pedral, 17 Edifici Les Arribes 2on pis Porta 224
AD200 ENCAMP - Principat d'Andorra
TEL (+376) 334 773 • astvandorra@hotmail.com



el Periòdic a la Fira

Un any més, EL PERIÒDIC D'ANDORRA és present a la Fira d'Andorra la Vella. El mitjà de comunicació andorrà, ubicat a l'estand número 8, distribuirà entre els assistents, i de manera gratuïta, l'Especial Fira. A més, comptarà amb diverses activitats dinamitzadores per donar a conèixer entre els visitants la seva tasca informativa al país.



FLOCS DE NEU
BOMBÓ AMB PROBIÒTICS TRES XOCOLATES, CINC GUSTOS

Neva a la Fira d'Andorra



**YOU
CAKES**
by Estopià

 PRODUCTES AGRÍCOLES
I ARTESANS D'ANDORRA



MAISON ROCA

BOLD LUXURY LIFE

Av. Meritxell, 97 · Andorra la Vella · Andorra
maisonroca.ad · maisonroca@grg.ad · Tel.: +(376) 820 421